

Transferência Interna e Facultativa 2016-2017

	Questões
Língua Portuguesa	01 a 09
História	10 a 17
Geografia	18 a 25

Administração	Gestão de Turismo (Tecnólogo)
Ciências Contábeis	História (Licenciatura)
Ciências Sociais (Bacharelado)	História (Bacharelado)
Ciências Sociais (Licenciatura)	Letras: Língua Portuguesa e Literaturas
Jornalismo	Logística (Tecnólogo)
Ciências Econômicas	Pedagogia (Licenciatura)
Direito	Relações Internacionais
Filosofia (Licenciatura)	Teatro
Geografia (Licenciatura)	Turismo Patrimonial e
Geografia (Bacharelado)	Socioambiental (Tecnólogo)
Gestão de Cooperativas (Tecnólogo)	



ATENÇÃO: transcreva no espaço apropriado do seu CARTÃO-RESPOSTA (gabarito), com sua caligrafia usual, considerando as letras maiúsculas e minúsculas, a frase a seguir:

A realização de um desejo, começa no ato de agir.

SÓ ABRA ESTE CADERNO QUANDO AUTORIZADO

ANTES DE COMEÇAR A FAZER AS PROVAS:

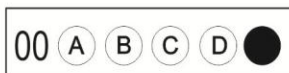
- Verifique se este caderno de provas contém 25 (vinte e cinco) questões, sequencialmente numeradas de 1 a 25.
- Caso haja algum problema, solicite imediatamente ao aplicador a substituição deste caderno.

AO RECEBER A FOLHA DE RESPOSTAS (GABARITO):

- Confira seus dados e, havendo erro, solicite ao aplicador a devida correção na Ata da Sala.
- Assine à CANETA (preta ou azul) no espaço indicado.

AO TRANSFERIR A MARCAÇÃO DAS ALTERNATIVAS PARA A FOLHA DE RESPOSTAS DEFINITIVA (GABARITO):

- Use somente caneta azul ou preta e aplique traços firmes dentro da área reservada à letra correspondente a cada resposta, conforme modelo:



- sua resposta NÃO será computada se houver marcação de mais de uma alternativa.
- a folha de respostas não deve ser dobrada, amassada ou rasurada.

ATENÇÃO:

Ao término da prova, você poderá levar consigo o Gabarito Rascunho.

AO TERMINAR AS PROVAS, você deverá chamar a atenção do aplicador levantando o braço. Ele irá até você para recolher sua FOLHA DE RESPOSTAS e este CADERNO DE PROVAS.

Os TRÊS ÚLTIMOS CANDIDATOS de cada sala só poderão sair JUNTOS, após assinarem a ata de sala.

Recolha seus objetos, deixe a sala e, em seguida, o prédio. A partir do momento em que sair da sala e até sair do prédio, continuam válidas as proibições sobre o uso de aparelhos eletrônicos e celulares, bem como não lhe será mais permitido o uso dos sanitários.

Terá suas provas anuladas e será automaticamente eliminado do processo seletivo, o candidato que durante a sua realização for surpreendido portando (mesmo que desligado) quaisquer aparelhos eletrônicos, tais como bip, telefone celular, relógio de qualquer espécie, walkman, agenda eletrônica, notebook, palmtop, ipod, ipad, tablet, pen drive, receptor, gravador, máquina de calcular, máquina fotográfica, chaves integradas com dispositivos eletrônicos, controle de alarme de carro e moto, controle de portão eletrônico etc., bem como quaisquer acessórios de chapelaria, tais como chapéu, boné, gorro etc., e ainda lápis, lapiseira/grafite, borracha, caneta em material não-transparente, óculos de sol (exceto com comprovação de prescrição médica), qualquer tipo de carteira ou bolsa e armas.

- Duração total destas provas, incluindo o preenchimento da FOLHA DE RESPOSTAS(GABARITO):

3h(três horas)

Nome:

R.G.:

PROVA DE LÍNGUA PORTUGUESA

Leia o **texto I** a seguir para responder as questões de **1 a 6**.

Como e por que as línguas mudam?

Na natureza, a mudança é sempre imperceptível. Num universo em que o comportamento dos seres é regido por leis físicas ou genéticas, prevalece o determinismo do instinto. Assim, a natureza parece funcionar sempre da mesma maneira, os fenômenos seguindo sua ordem natural, sem exceção. O que distingue o homem dos outros seres vivos é a capacidade de modificar a natureza com seu trabalho transformador. O homem foi o único animal capaz de criar diferentes modos de vida, distintas civilizações, de se adaptar a todos os *habitats* oferecidos pela natureza, além de ser o único animal a produzir história. No mundo natural, a mudança temporal é medida em termos de milhares ou milhões de anos, o que nos dá a falsa impressão de permanência e perenidade. **Já** os fatos sociais e as criações intelectuais evoluem a uma velocidade às vezes assustadora.

A língua foi chamada por Roland Barthes de *sistema modelizante primário* por ser o primeiro e principal instrumento de comunicação e do pensamento de que dispomos. Segundo os linguistas americanos Edward Sapir e Benjamin Lee Whorf, ela é também o filtro através do qual homem vê e pensa o mundo à sua volta e assim se dá conta de sua própria experiência. Para os adeptos do relativismo linguístico, a língua impõe a seus falantes uma visão de mundo que condiciona os comportamentos psíquicos e sociais dos indivíduos. Contudo, a capacidade humana de transformar o meio social e de explorar a natureza conduz o tempo todo a uma nova realidade, que obriga o homem a uma nova visão de mundo, levando a novas apreensões e novos tratamentos do *continuum* que são os dados da experiência, o que força a língua a mudar para poder continuar dando conta dessa realidade e servindo de instrumento da comunicação e do pensamento.

Num jogo dialético, a língua muda para conservar-se e só se conserva na medida em que muda. **Assim como** para conservar uma casa é preciso submetê-la a periódicas reformas, a língua precisa adaptar-se constantemente às necessidades de comunicação da comunidade falante. **Se não** mudasse, em pouco tempo estaria divorciada da sociedade a que deve servir. Em resumo, a língua evolui **porque** funciona e funciona porque evolui: é o uso da linguagem que produz sua mudança, e é esse permanente mudar que garante a continuidade de seu funcionamento.

Fonte: BIZZOCCI, Aldo. Como e por que as línguas mudam? In: **Revista Língua Portuguesa**. Disponível em: <http://conhecimentopratico.uol.com.br/linguaportuguesa/gramatica-ortografia/60/artigo374133-1.asp>. Acesso em: 24 nov. 2016 (fragmento adaptado).

QUESTÃO 01

Sobre os fatos contidos no primeiro parágrafo, assinale a alternativa **CORRETA** quanto à interpretação do texto.

- (A) As mudanças ocorridas na natureza são sempre visíveis, pois obedecem às leis físicas e às leis genéticas.
- (B) As leis genéticas são as que determinam o comportamento humano, independentemente de aspectos sociais.
- (C) Na natureza e na sociedade, as mudanças ocorrem de forma rápida, fornecendo a impressão de imutabilidade.
- (D) A natureza e os fatos sociais possuem temporalmente evoluções distintas. A primeira segue leis próprias, enquanto os fatos sociais estão ligados à capacidade do homem em modificar sua realidade.
- (E) O homem, assim como a natureza, segue leis instintivas para alcançar a evolução.

QUESTÃO 02

Tendo em vista que o autor considera a “língua” como fator influenciado pelo meio social, assinale a alternativa **CORRETA**.

- (A) O autor estabelece que a língua é imutável, pois se adapta às necessidades de comunicação.
- (B) A língua deve se manter constante para a manutenção dos fatos sociais.
- (C) A continuidade do funcionamento da língua está dissociada da comunidade dos falantes.
- (D) A língua traduz a visão de mundo dos falantes e, dessa forma, dentro de uma comunidade, ela se apresenta estável ao longo dos anos.
- (E) A língua modifica-se de acordo com a realidade da comunidade, para continuar servindo aos propósitos de seus falantes.

QUESTÃO 03

O texto apresenta um caráter associativo entre os conceitos de “língua” (meio social) e de “natureza” (meio biológico/genético). Assinale a alternativa **CORRETA** que traduz as intenções do autor.

- (A) Destacar que a língua e a natureza evoluem na mesma velocidade.
- (B) Demonstrar que a língua possui características sociais, além de biológicas, uma vez que ela muda, ao longo do tempo, adaptando-se às necessidades de dada sociedade.
- (C) Estabelecer aspectos distintos entre língua e natureza, uma vez que a língua é puramente biológica, enquanto a natureza segue leis próprias de evolução, independentemente de fatores sociais.
- (D) Evidenciar que as evoluções ocorridas na natureza e na língua estão ligadas aos fatores biológicos que necessitam da interferência direta do homem.
- (E) Provar que o conceito de “língua” é inferior ao de “natureza”, pois a última é regida por leis físicas e genéticas.

QUESTÃO 04

Sobre os aspectos gramaticais, marque a alternativa **CORRETA** que mantém o sentido descrito no texto.

- I. “Já” (1º parágrafo) apresenta o mesmo entendimento de “por sua vez”.
- II. Na oração: “a língua evolui porque funciona e funciona porque evolui” (3º parágrafo), o primeiro “porque” pode ser substituído por “porquê”.
- III. “Assim como” (3º parágrafo) pode ser substituído por “tal como”.
- IV. “Se não” (3º parágrafo) tem o mesmo significado que “senão”.

Assinale a alternativa **CORRETA**.

- (A) Somente as alternativas I e II estão corretas.
- (B) Somente as alternativas I e III estão corretas.
- (C) Somente as alternativas I, II e III estão corretas.
- (D) Somente as alternativas II e IV estão corretas.
- (E) Todas as alternativas estão corretas.

QUESTÃO 05

No âmbito do texto, especificamente no segundo parágrafo, o autor utiliza aspectos pontuais das teorias de Roland Barthes, de Edward Sapir e de Benjamin Lee Whorf, com o intuito de:

- indicar as inconsistências das vertentes teóricas descritas por esses autores.
- proporcionar opiniões contrárias à ideia de que a língua muda.
- sustentar a argumentação do texto com o auxílio das teorias estipuladas pelos teóricos.
- apresentar proposições irrefutáveis, ou seja, que não podem ser questionadas.
- descrever argumentos contrários aos que ele evidencia no texto.

QUESTÃO 06

Sobre os aspectos gramaticais e seus respectivos contextos, analise as afirmativas.

- Na oração: “prevalece o determinismo do instinto” (1.º parágrafo), o sujeito da oração é: “o determinismo do instinto”.
- Na oração: “O homem foi o único animal capaz de criar diferentes modos de vida, distintas civilizações, de se adaptar a todos os *habitats* oferecidos pela natureza, além de ser o único animal a produzir história” (1.º parágrafo), “o único animal” é expressão utilizada para substituir o sujeito simples “o homem”.
- Na oração: “Se não mudasse, em pouco tempo **estaria** divorciada da sociedade a que deve servir” (3.º parágrafo), o sujeito do verbo “estaria” é “a comunidade falante”.
- Na oração: “Já os fatos sociais e as criações intelectuais evoluem a uma velocidade às vezes assustadora” (1.º parágrafo), evidencia-se o emprego do sujeito simples, “uma velocidade”.

Assinale a alternativa **CORRETA**.

- Somente as alternativas I e II estão corretas.
- Somente as alternativas II e III estão corretas.
- Somente as alternativas I, II e III estão corretas.
- Somente as alternativas I e IV estão corretas.
- Todas as alternativas estão corretas.

Leia o **texto II** a seguir para responder as questões de **7 a 9**.



Fonte: Disponível em: <<http://agoradiscursiva.blogspot.com.br/2016/08/evolucao-da-lingua-abordagem-7-ano.html>>. Acesso em: 24 nov. 2016.

QUESTÃO 07

Assinale a alternativa **CORRETA** quanto à interpretação do texto II.

- O texto demonstra que a língua modifica-se ao longo das décadas, adaptando-se às necessidades discursivas de seus falantes.
- O texto evidencia que as palavras no Brasil começaram a mudar a partir de 1980.
- O texto apresenta as palavras “petúnia” e “cachorra” como exemplos empregados para se referir à menina de forma pejorativa, menosprezando-a.
- O texto aferi que os diálogos, mesmo em uma situação informal, apresentam linguagem segundo padrões da gramática normativa.
- O texto denota que as mulheres, ao longo das décadas, independentemente da linguagem, reagem da mesma forma frente aos elogios masculinos.

QUESTÃO 08

Sobre a temática estabelecida no texto I e no texto II, analise as assertivas.

- A língua modifica-se ao longo dos anos.
- Os usos da língua e do vocabulário são adaptados a cada época e a cada falante.
- O vocabulário do falante é uma espécie de filtro com que ele enxerga a sua realidade.
- Fatores sociais, tais como: sexo, idade, época etc. influenciam diretamente no emprego da linguagem.

Assinale a alternativa **CORRETA**.

- Somente as alternativas I e II estão corretas.
- Somente as alternativas I e III estão corretas.
- Somente as alternativas I, II e III estão corretas.
- Somente as alternativas II, III e IV estão corretas.
- Todas as alternativas estão corretas.

QUESTÃO 09

Sobre os aspectos gramaticais e seus respectivos contextos, analise as afirmativas.

- Em “és bela” e “sois muito abusado” (1.º quadrinho), o verbo “ser” está conjugado no presente do indicativo: 2ª pessoa do singular e 3.ª pessoa do plural.
- Em “És bela tal qual uma petúnia” (1.º quadrinho), o pronome “vós” está implícito, pois, por meio da imagem, o leitor identifica que o jovem se dirige à moça, não sendo necessário explicitá-lo.
- Em “Acho você linda” (2.º quadrinho), emprega-se “você” para designar a quem o jovem está se dirigindo, no caso, a moça.
- A utilização da próclise: “me permite” (1.º quadrinho) e “te falar” (2.º quadrinho), é aceitável principalmente na linguagem oral, assim como retratado nos quadrinhos.

Assinale a alternativa **CORRETA**.

- Somente as alternativas I e II estão corretas.
- Somente as alternativas II e III estão corretas.
- Somente as alternativas I, II e III estão corretas.
- Somente as alternativas III e IV estão corretas.
- Todas as alternativas estão corretas.

PROVA DE HISTÓRIA**QUESTÃO 10**

Foi um período marcado pela busca de construções de regras disciplinares que normatizavam as fábricas, os lares, os espaços coletivos e, principalmente, os operários de orientações anarquistas. É **CORRETO** afirmar que esse período se refere:

- (A) Ao Período Regencial.
- (B) Às Revoluções Nativistas.
- (C) Aos anos iniciais do Período Joanino.
- (D) Aos anos finais do Período Pombalino.
- (E) Aos anos iniciais da Primeira República.

QUESTÃO 11

Ao tratar dos movimentos operários ingleses do século XIX, a historiografia chama a atenção para a atuação de grupos religiosos que influenciaram a moralidade dos movimentos em questão. Dentre esses grupos, os mais influentes foram os

- (A) Neopentecostais.
- (B) Monges cenobiais.
- (C) Padres da patrística.
- (D) Cristãos protestantes.
- (E) Fundamentalistas islâmicos.

QUESTÃO 12

O século XIX conheceu uma ideologia política, que tinha como base a luta por criar uma sociedade sem governo, sem autoridade e com a abolição do Estado, que ficou conhecida como:

- (A) Socialismo.
- (B) Comunismo.
- (C) Capitalismo.
- (D) Liberalismo.
- (E) Anarquismo.

QUESTÃO 13

A concepção de que o trono real não é o trono de um homem, mas o trono do próprio Deus é uma característica do Estado

- (A) Liberal.
- (B) Nazista.
- (C) Absolutista.
- (D) Republicano.
- (E) Democrático.

QUESTÃO 14

O Congresso de Viena foi uma conferência diplomática, ocorrida na cidade de Viena (capital da Áustria), entre setembro de 1814 e junho de 1815, entre algumas potências que se envolveram nas guerras napoleônicas, para traçar os rumos a serem seguidos a partir daquele momento. A partir dos objetivos do Congresso de Viena, é **CORRETO** afirmar que seus líderes propuseram:

- (A) O estabelecimento das condições de paz na Europa, após derrota de Napoleão.
- (B) A permanência do mapa político europeu que havia sido modificado nas conquistas de Napoleão Bonaparte.
- (C) A restauração ou permanência das repúblicas liberais em grande parte das nações europeias.
- (D) O incentivo aos ideais políticos liberais e aos movimentos democráticos que ganhavam força na Europa sob a inspiração da Revolução Francesa.
- (E) O fomento dos movimentos emancipacionistas que ganhavam força nas colônias europeias na América, inspirados pelos ideais iluministas e pela Revolução Francesa.

QUESTÃO 15

Em 1837, Salvador (BA) foi palco de resistência e de luta contra a opressão que marcou o Brasil desde a época colonial. O recrutamento forçado da população para combater a rebelião gaúcha foi o estopim para esta revolta ter início.

Estamos tratando da:

- (A) Balaiada.
- (B) Sabinada.
- (C) Garrafadas.
- (D) Farroupilha.
- (E) Cabanagem.

QUESTÃO 16

O Século de Péricles constituiu o momento áureo da cultura grega. Os teatrólogos, os filósofos, os arquitetos e os artistas em geral fizeram desta cultura uma das mais imponentes da antiguidade clássica.

É **CORRETO** afirmar que o pensamento grego tinha como base:

- (A) A crítica à aristocracia.
- (B) O combate aos oráculos.
- (C) A descrença aos deuses.
- (D) A negação do escravismo.
- (E) A valorização do ser humano.

QUESTÃO 17

A Guerrilha do Araguaia, ocorrida no norte de Goiás, no final dos anos 60 e início dos 70, do século XX, teve como fator político ideológico motivador o:

- (A) Golpe Militar de 1964.
- (B) Populismo de Getúlio Vargas.
- (C) Neoliberalismo de Fernando Collor.
- (D) Plano Real de Fernando Henrique Cardoso.
- (E) Desenvolvimentismo de Juscelino Kubistchek.

PROVA DE GEOGRAFIA**QUESTÃO 18**

Com o fim da União Soviética, em 1991, surgiram quinze novos países independentes e a maioria deles formou a Comunidade de Estados Independentes (CEI).

É **CORRETO** afirmar que os países da CEI

- (A) são caracterizados por uma língua comum e oficial a todos os membros, o bielorusso.
- (B) desejam integrar a zona do Euro, mas reivindicam a permanência da moeda rublo russo nos territórios da CEI.
- (C) possuem relações de comercialização e união alfandegária entre os países membros.
- (D) têm objetivos econômicos comuns, grande produção agrícola e possuem uma economia forte e em ascensão.
- (E) possuem uma área de abrangência maior que o continente europeu e são praticamente autossuficientes em recursos naturais.

QUESTÃO 19

Sobre as formas de relevo, é **CORRETO** afirmar que o continente americano possui a predominância de:

- (A) Escudos cristalinos, a oeste, e planaltos erodidos, a leste.
- (B) Cadeias montanhosas do terciário, a oeste, e planaltos antigos, a leste.
- (C) Cadeias montanhosas do terciário, a oeste, e planícies sedimentares, a leste.
- (D) Planícies sedimentares, na porção central, e dobramentos recentes, na porção oriental.
- (E) Planícies sedimentares, na porção central, e planaltos erodidos, na porção ocidental.

QUESTÃO 20

Considerando o momento atual de expansão da técnica, é **CORRETO** afirmar que uma característica do mundo rural brasileiro é:

- (A) A estagnação da produção agrícola.
- (B) A ampliação do isolamento do espaço rural.
- (C) A redução da pobreza e do nível de emprego formal.
- (D) O aumento do aproveitamento de solos menos férteis.
- (E) A redução do processo de concentração de renda e de terra.

QUESTÃO 21

O continente africano é palco de uma série de conflitos, consequência, principalmente, da intervenção colonialista. É **CORRETO** afirmar que na área conhecida como Chifre da África, os conflitos têm devastado regiões que incluem os países:

- (A) Gabão, Guiné e Mali.
- (B) Etiópia, Eritreia e Somália.
- (C) Serra Leoa, Togo e Nigéria.
- (D) Angola, Botswana e Lesoto.
- (E) Marrocos, Tunísia e Libéria.

QUESTÃO 22

Chamados de um povo sem país, eles ocupam uma região que inclui partes adjacentes do Irã, do Iraque, da Síria e da Turquia, além de Armênia e Geórgia. A organização social desse povo baseia-se na formação de clãs. A maioria é mulçumana sunita, cuja principal atividade econômica é o pastoreio e a produção de tapetes artesanais. O movimento separatista é reprimido com bastante violência, sobretudo, no Iraque e na Turquia. Em 1988, Saddam Hussein ordenou um ataque com armas químicas a esse povo, provocando a morte de mais de 5 mil pessoas. É **CORRETO** afirmar que a descrição refere-se aos:

- (A) Curdos.
- (B) Judeus.
- (C) Turcos.
- (D) Hebreus.
- (E) Palestinos.

QUESTÃO 23

Em relação às formas do relevo litorâneo brasileiro, analise as afirmativas a seguir.

- I. Estão sujeitas, em especial, às erosões marinha e eólica.
- II. Grandes cadeias montanhosas estão presentes, desde o Amapá ao Rio Grande do Sul.
- III. Importantes rios, como o Amazonas e o Parnaíba, são responsáveis pela formação de extensos deltas quando encontram o oceano.
- IV. Caracterizam-se por feições de grande apelo turístico, como enseadas e ilhas.

Assinale a alternativa **CORRETA**.

- (A) Somente as afirmativas I e III estão corretas.
- (B) Somente as afirmativas II e IV estão corretas.
- (C) Somente as afirmativas I, II e III estão corretas.
- (D) Somente as afirmativas I, II e IV estão corretas.
- (E) Somente as afirmativas I, III e IV estão corretas.

QUESTÃO 24

Sobre os processos relacionados à urbanização, verificados nas últimas décadas, é **CORRETO** afirmar.

- (A) Na escala global, tendem a se intensificar nos países centrais, como Canadá, Alemanha e Inglaterra, uma vez que a maior parte dos países periféricos e semiperiféricos ainda resistem às atividades tipicamente urbanas.
- (B) Na escala local, colaboraram para a retração das desigualdades sociais na maioria das cidades, a partir do acesso da população de menor poder aquisitivo aos terrenos localizados em áreas centrais.
- (C) Na escala regional, favoreceram o fortalecimento de pequenos municípios em vários países da América Latina, cuja atuação em blocos econômicos tem permitido avanços significativos na economia.
- (D) Na escala global, contribuíram para o surgimento de megalópoles, ou seja, conurbações de grandes áreas metropolitanas, sobretudo, nos Estados Unidos e no Japão.
- (E) Na escala local, conduziram os governos municipais à elaboração de leis específicas, a fim de ampliar as áreas rurais, uma vez que estas geram maior arrecadação de impostos.

QUESTÃO 25

Sobre a presença da água e sua dinâmica em nosso planeta, analise as afirmativas a seguir.

- I. Mais de 97% estão concentradas nos oceanos e nos mares, caracterizando, assim, um expressivo predomínio de água salgada.
- II. Em razão do calor, emitido pelos raios solares, parte da água da superfície é aquecida e evapora para a atmosfera.
- III. As águas dos rios escoam pela superfície terrestre sempre da parte mais baixa para as partes mais altas do relevo.
- IV. As maiores fontes de água doce são encontradas nos rios e lagos.

Assinale a alternativa **CORRETA**.

- (A) Somente as afirmativas I e II estão corretas.
- (B) Somente as afirmativas II e III estão corretas.
- (C) Somente as afirmativas II e IV estão corretas.
- (D) Somente as afirmativas I, II e III estão corretas.
- (E) Somente as afirmativas II, III e IV estão corretas.