

# Transferência Interna e Facultativa 2020.1

	Questões
Língua Portuguesa	01 a 09
Geografia	10 a 17
História	18 a 25

- Administração
- Ciências Contábeis
- Ciências Sociais (Bacharelado e Licenciatura)
- Jornalismo
- Ciências Econômicas
- Direito
- Filosofia (Licenciatura)
- Geografia (Bacharelado e Licenciatura)
- Gestão de Cooperativas (Tecnólogo)
- Gestão de Turismo (Tecnólogo)
- História (Bacharelado e Licenciatura)
- Letras: Língua Portuguesa e Literaturas
- Logística (Tecnólogo)
- Pedagogia (Licenciatura)
- Relações Internacionais
- Teatro
- Turismo Patrimonial
- Socioambiental (Tecnólogo)



**ATENÇÃO:** transcreva no espaço apropriado da sua FOLHA DE RESPOSTA (GABARITO), com sua caligrafia usual, considerando as letras maiúsculas e minúsculas, a frase a seguir:

**Tudo é possível se você se dedicar de cabeça e coração**

## SÓ ABRA ESTE CADERNO QUANDO AUTORIZADO

### ANTES DE COMEÇAR A FAZER AS PROVAS:

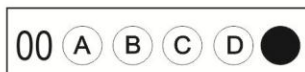
- Verifique se este caderno de provas contém 25 (vinte e cinco) questões, sequencialmente numeradas de 1 a 25.
- Caso haja algum problema, solicite ao aplicador a substituição deste caderno, impreterivelmente até 15 minutos após o início da prova.

### AO RECEBER A FOLHA DE RESPOSTA (GABARITO):

- Confira seus dados e, havendo erro, solicite ao aplicador a devida correção na Ata da Sala.
- Assine à CANETA (preta ou azul) no espaço indicado.

### AO TRANSFERIR A MARCAÇÃO DAS ALTERNATIVAS PARA A FOLHA DE RESPOSTA DEFINITIVA (GABARITO):

- Use somente caneta azul ou preta e aplique traços firmes dentro da área reservada à letra correspondente a cada resposta, conforme modelo:



- sua resposta NÃO será computada se houver marcação de mais de uma alternativa.
- a folha de resposta (Gabarito) não deve ser dobrada, amassada ou rasurada.

### ATENÇÃO:

Ao término da prova, você poderá levar consigo somente o Gabarito Rascunho.

**AO TERMINAR AS PROVAS**, você deverá chamar a atenção do aplicador levantando o braço. Ele irá até você para recolher sua FOLHA DE RESPOSTA (Gabarito) e este CADERNO DE PROVAS.

Os TRÊS ÚLTIMOS CANDIDATOS de cada sala só poderão sair JUNTOS, após assinarem a ata de sala.

Recolha seus objetos, deixe a sala e, em seguida, o prédio. A partir do momento em que sair da sala e até sair do prédio, continuam válidas as proibições sobre o uso de aparelhos eletrônicos e celulares, bem como não lhe será mais permitido o uso dos sanitários.

Terá suas provas anuladas e será automaticamente eliminado do processo seletivo, o candidato que durante a sua realização for surpreendido portando (mesmo que desligado) aparelhos eletrônicos, tais como: máquinas calculadoras, agendas eletrônicas ou similares, telefones celulares, smartphones, tablets, iPod, iPad, gravadores, pendrive, mp3 player ou similar, qualquer receptor ou transmissor de dados e mensagens, bipe, notebook, palmtop, Walkman, máquina fotográfica, chaves integradas com dispositivos eletrônicos, controle de alarme de carro e moto, controle de portão eletrônico etc.; relógio de qualquer espécie, óculos escuros, protetor auricular, fone de ouvido ou similar, lápis, lapiseira/grafite, marca-texto, borracha e/ou qualquer tipo de carteira ou bolsa; quaisquer acessórios de chapelaria, tais como: chapéu, boné, gorro etc.; e ainda qualquer recipiente ou embalagem – tais como: garrafa de água, suco, refrigerante, rótulos e embalagem de alimentos (biscoitos, barras de cereais, chocolate, balas etc.) – que não seja fabricado com material transparente.

Duração total destas provas, incluindo o preenchimento da FOLHA DE RESPOSTA (GABARITO):

**3h (três horas)**

Nome:

R.G.:

**PROVA DE LÍNGUA PORTUGUESA**

Leia o texto para responder as **QUESTÕES** de **01** a **09**.

**As redes sociais aumentam a nossa solidão?**

Nós nunca estivemos tão conectados. As redes sociais podem fortalecer relacionamentos preexistentes e permitir que novas conexões sejam estabelecidas. No entanto, o uso excessivo também pode nos fazer sentir mais sozinhos.

Na Espanha, 92% das pessoas têm um smartphone e o utilizam principalmente para se comunicar por mensagens instantâneas com aplicativos como o WhatsApp. Nós nos comunicamos mais com nossa família e amigos por mensagens instantâneas do que face a face. Na verdade, passamos cada vez mais tempo interagindo com a mídia digital. Apesar disso, uma em cada três pessoas se sente solitária.

A solidão indesejada tem consequências negativas para o bem-estar e a saúde. Quando persistente, pode levar a mudanças negativas em nossos sistemas nervoso, imunológico e cardiovascular. A solidão indesejada pode até aumentar o risco de morte — na mesma proporção que o fumo e mais do que a obesidade e a inatividade física.

**O contato cara a cara é melhor que a comunicação virtual?**

Um pilar essencial na felicidade são as relações sociais. As pessoas que têm mais interações sociais face a face estão mais satisfeitas e têm um melhor estado de saúde em comparação com aquelas com uma rede social limitada. Por outro lado, a comunicação através de plataformas digitais nos permite expressar e construir a comunidade, mas parece ter um efeito negativo no bem-estar das pessoas que não têm uma rede de apoio.

Aplicativos como o WhatsApp nos permitem conectar com qualquer pessoa a qualquer momento. No entanto, a mensagem é mais simples e perdemos as nuances de tom de voz e expressão facial presentes na comunicação face a face, fundamentais para um intercâmbio social adequado. Além disso, [...] nas comunicações virtuais, nós expomos mais aspectos positivos do que negativos, portanto temos a impressão de que os outros têm uma vida melhor e são mais felizes. Tudo isso pode gerar altos níveis de ansiedade. Experiências negativas em redes sociais, baixa autoestima ou uma rede de apoio limitada poderiam ser alguns dos fatores que explicariam esses resultados.

Se olharmos para as diferentes faixas etárias, os efeitos das redes sociais parecem ser diferentes. Conectar-se exclusivamente através do Facebook ou usá-lo continuamente poderia criar dependência e diminuir o bem-estar entre os mais jovens.

As pessoas mais velhas também fazem uso frequente dos smartphones. No entanto, nenhuma relação foi encontrada até agora entre o uso de redes sociais e a solidão indesejada neste grupo etário. Como diz a psicóloga da Universidade Stanford, Laura Carstensen, isso pode ser devido ao fato de que as pessoas mudam suas perspectivas temporais à medida que envelhecem. Isso faz com que elas mudem seus objetivos e se tornem mais experientes na gestão de suas emoções, concentrando mais atenção nos aspectos positivos e na qualidade das trocas sociais. [...]

**Perdemos a capacidade de desfrutar da solidão?**

Vivemos em um mundo hiperconectado e conectividade constante pode diminuir nosso desempenho. Podemos pensar que, à medida que nos aproximamos das vidas dos outros, corremos o risco de nos afastarmos de nós mesmos.

Estar sozinho não implica necessariamente num sentimento negativo e às vezes pode ser necessário ou benéfico. A solidão desejada estimula nossa capacidade de nos conhecer, refletir sobre nosso modo de pensar, sentir e agir. Criatividade

também emerge através da solidão desejada. É, em suma, um motor para o crescimento pessoal.

Na última década, houve um aumento no tempo que os adolescentes passam usando telas nos Estados Unidos. O uso desses dispositivos diminuiu o tempo anteriormente ocupado por outras atividades, como a leitura, a participação em atividades religiosas e até o sono. Atividades que poderiam facilitar em maior medida ter um espaço para refletir, dedicar tempo a si mesmo e desfrutar da solidão.

Mas ainda são necessárias mais pesquisas para saber até que ponto as redes sociais são uma barreira para aproveitar a solidão desejada, quem são as pessoas mais afetadas por esse fenômeno e o que podemos fazer para achar momentos para nos encontrarmos. Tudo indica que controlar nossa conectividade e poder e saber desconectar-se em certos momentos pode ser uma estratégia poderosa para se beneficiar de certas doses de solidão. [...]

**Fonte:** PÉREZ, Elvira Lara; MIRET, Marta. In: *Sociedade*. Revista Galileu. 17 Jun 2019 [atualizado em 17 Jun 2019]. Disponível em: <https://revistagalileu.globo.com/Sociedade/noticia/2019/06/redes-sociais-aumentam-nossa-solidao.html>. Acesso em 03 set. 2019. (adaptado).

**QUESTÃO 01**

Sobre a interpretação do texto, assinale a alternativa **CORRETA**.

- (A) Descreve as redes sociais e a comunicação virtual como formas importantes de interação social, pois é possível estabelecer vínculos face a face entre seus usuários.
- (B) Discute os efeitos benéficos das redes sociais, quando o usuário tem contato com postagens positivas realizadas por outras pessoas.
- (C) Diz que na Espanha o uso de aplicativos de conversas representa o maior percentual de jovens conectados dentre outros países.
- (D) Relata que aplicativos de conversas são importantes mecanismos para sanar a solidão indesejada, principalmente entre os jovens.
- (E) Aponta que o uso em excesso de redes sociais e de aplicativos de conversas pode prejudicar a saúde de seus usuários e levá-los a problemas, inclusive à solidão indesejada.

**QUESTÃO 02**

Sobre o uso das redes sociais entre os diferentes grupos etários, assinale a alternativa **CORRETA**.

- (A) Nos mais velhos, não se constatou relação entre as redes sociais e a solidão indesejada.
- (B) Os mais velhos optam pelo uso dos smartphones, enquanto os mais jovens preferem as redes sociais.
- (C) Nos mais jovens, verifica-se uma rede de apoio consistente, por isso são menos vulneráveis na internet.
- (D) Os problemas ocasionados pelo uso excessivo das redes sociais são os mesmos em jovens e em pessoas mais velhas.
- (E) Os efeitos das redes sociais em jovens e idosos são diferentes, uma vez que os mais velhos ainda necessitam de domínio da tecnologia.



### QUESTÃO 03

Sobre a interpretação do texto, assinale a alternativa **CORRETA**.

- (A) As redes sociais favorecem os vínculos sociais existentes, mas impossibilitam a criação de novas amizades.
- (B) As mensagens trocadas por meio dos aplicativos são breves e diretas, facilitando a observação do tom de voz e da expressão facial dos interlocutores.
- (C) As mensagens e postagens virtuais levam os usuários a um estado de ansiedade, pois esses recursos podem causar a impressão de que os outros têm uma vida mais feliz.
- (D) Jovens que se conectam exclusivamente pelos aplicativos de mensagens podem desenvolver dependência, diferentemente do que ocorre com usuários de smartphone.
- (E) As redes sociais mantêm o usuário hiperconectado com o que ocorre ao seu redor, melhorando seu desempenho no trabalho.

### QUESTÃO 04

Assinale a alternativa **CORRETA** sobre o que o usuário de redes sociais e de aplicativos de mensagens pode fazer para evitar a solidão indesejada.

- (A) Comprar menos dispositivos eletrônicos, como smartphones e computadores, e doar os antigos aparelhos.
- (B) Controlar o tempo em que passa conectado e diversificar as atividades.
- (C) Ser dependente das redes sociais para ampliar a comunicação.
- (D) Aumentar o desempenho digital e se comparar aos outros.
- (E) Esperar a velhice para não ter que usar mídias digitais.

### QUESTÃO 05

Em: “**Se** olharmos para as diferentes faixas etárias, os efeitos das redes sociais parecem ser diferentes”, é **CORRETO** afirmar que o termo em destaque é:

- (A) conjunção causal.
- (B) conjunção integrante.
- (C) pronome apassivador.
- (D) conjunção condicional.
- (E) índice de indeterminação do sujeito.

### QUESTÃO 06

Sobre os elementos gramaticais e coesivos, analise as afirmativas.

- I. Em: “Na Espanha, 92% das pessoas têm um smartphone e **o** utilizam principalmente para se comunicar por mensagens instantâneas [...]” (2º. parágrafo), o termo destacado retoma “smartphone”.
- II. Em: “Além disso, [...] nas comunicações virtuais, nós expomos mais aspectos positivos do que negativos, **portanto** temos a impressão de que os outros têm uma vida melhor e são mais felizes” (5º. parágrafo), o termo destacado tem sentido de adversidade.
- III. Em: “Na última década, houve um aumento no tempo que os adolescentes passam usando telas nos Estados Unidos. O uso **desses dispositivos** diminuiu o tempo anteriormente ocupado por outras atividades, como a leitura, a participação em atividades religiosas e até o sono”. (10º. parágrafo), a expressão destacada retoma “Estados Unidos”.

Assinale a alternativa **CORRETA**.

- (A) Apenas a afirmativa I está correta.
- (B) Apenas a afirmativa II está correta.
- (C) Apenas as afirmativas I e II estão corretas.
- (D) Apenas as afirmativas II e III estão corretas.
- (E) Todas as afirmativas estão corretas.

### QUESTÃO 07

Assinale a alternativa **CORRETA**.

- (A) Em: “Estar sozinho não implica necessariamente num sentimento negativo e às vezes **pode ser** necessário ou benéfico”, o sujeito da locução verbal em destaque é “às vezes”.
- (B) Em: “Vivemos em um mundo hiperconectado e conectividade constante **pode diminuir** nosso desempenho”, o sujeito da locução verbal em destaque é “conectividade constante”.
- (C) Em: “A solidão indesejada tem consequências negativas para o bem-estar e a saúde. Quando persistente, **pode levar** a mudanças negativas em nossos sistemas nervoso, imunológico e cardiovascular”, o sujeito da locução verbal em destaque é “mudanças negativas”.
- (D) Em: “A solidão indesejada **pode** até **aumentar** o risco de morte — na mesma proporção que o fumo e mais do que a obesidade e a inatividade física.”, o sujeito da locução verbal em destaque é “o risco de morte”.
- (E) Em: “As redes sociais **podem fortalecer** relacionamentos preexistentes e permitir que novas conexões sejam estabelecidas.”, o sujeito da locução verbal em destaque é “relacionamentos preexistentes”.

### QUESTÃO 08

Sobre os elementos gramaticais e coesivos presentes no texto, analise as afirmativas.

- I. **No entanto**, o uso excessivo também pode nos fazer sentir mais sozinhos.
- II. **Apesar disso**, uma em cada três pessoas se sente solitária.
- III. Por outro lado, a comunicação através de plataformas digitais nos permite expressar e construir a comunidade, **mas** parece ter um efeito negativo no bem-estar das pessoas que não têm uma rede de apoio.

Os elementos destacados podem ser substituídos, respectivamente, por

- (A) por que – para isso – portanto.
- (B) também – por um lado – ainda.
- (C) entretanto – ainda assim – porém.
- (D) para tanto – possivelmente – para que.
- (E) por outro lado – em vista disso – por sua vez.

### QUESTÃO 09

Quanto à acentuação tônica, observe o termo destacado no fragmento: “Estar sozinho não implica necessariamente num sentimento negativo e às vezes pode ser necessário ou **benéfico**”.

Assinale a alternativa **CORRETA** em que as duas palavras, presentes nas alternativas, seguem a mesma regra de acentuação que o vocábulo em destaque.

- (A) “Até” e “nós”.
- (B) “Têm” e “última”.
- (C) “Também” e “psicóloga”.
- (D) “Fenômeno” e “saúde”.
- (E) “Última” e “década”.

**PROVA DE GEOGRAFIA**

**QUESTÃO 10**

Os atuais e principais conflitos mundiais que elevam o número de refugiados estão na África e na Ásia, mas é fato que um país da Europa possui um conflito gerado por uma onda de protestos em torno do parlamento do país, cuja motivação principal era a não assinatura de um tratado de livre comércio com a União Europeia. Esse episódio acirrou as diferenças entre os dois principais grupos políticos: os "pró-ocidente" e os mais próximos à Rússia. É **CORRETO** afirmar que o país cenário deste conflito é a:

- (A) Áustria.
- (B) Bélgica.
- (C) Ucrânia.
- (D) Noruega.
- (E) Dinamarca.

**QUESTÃO 11**

O povo curdo é um grupo étnico, de uma região do Oriente Médio, chamada de Curdistão. O Curdistão é o nome dado a uma região histórico-cultural do Médio Oriente, que compreende partes dos países da:

- (A) Turquia, Síria, Irã e Iraque.
- (B) Hungria, Croácia, Bulgária e Turquia.
- (C) Espanha, França, Bélgica e Portugal.
- (D) Romênia, Rússia, Hungria e Alemanha.
- (E) Inglaterra, Escócia, País de Gales e Bélgica.

**QUESTÃO 12**

Considerando a possibilidade de uma viagem rodoviária em linha reta com origem em Palmas – TO e destino final Salvador – BA, um viajante percorrerá três biomas em aproximadamente 1.400 km. É **CORRETO** afirmar que do percurso inicial, até o destino final, os três biomas, respectivamente, são:

- (A) Caatinga, Pampa e Cerrado.
- (B) Amazônia, Pantanal e Caatinga.
- (C) Pantanal, Pampa e Mata Atlântica.
- (D) Cerrado, Caatinga e Mata Atlântica.
- (E) Cerrado, Amazônia e Mata de Araucárias.

**QUESTÃO 13**

Analise as afirmativas em relação ao fenômeno atmosférico Inversão Térmica.

- I. É provocado, pelo contato da nuvem com as elevações do terreno, ocorrendo em serras e montanhas.
- II. Ocorre por consequência da evapotranspiração típica de regiões quentes e úmidas.
- III. Forma uma camada de ar mais quente acima do ar frio que fica em contato com a superfície.
- IV. Dificulta a dispersão de poluentes, o que pode causar doenças respiratórias na população.

Assinale a alternativa **CORRETA**.

- (A) Apenas as afirmativas I, II e IV estão corretas.
- (B) Apenas as afirmativas III e IV estão corretas.
- (C) Apenas as afirmativas I e III estão corretas.
- (D) Apenas as afirmativas I e II estão corretas.
- (E) Apenas as afirmativas II e IV estão corretas.

**QUESTÃO 14**

Considere as afirmativas sobre a questão agrária.

- I. A reforma agrária é uma política de incentivo à produção de alimentos no Brasil, com distribuição de terras públicas aos produtores rurais que têm condições tecnológicas para produzir na terra.
- II. A agricultura é um dos fundamentos para o desenvolvimento humano, econômico e social das sociedades em geral, favorecendo à expansão dos territórios e comércio.
- III. Dada a dimensão da área de plantio que a soja tem no Brasil, seu cultivo é considerado o maior fator de impacto positivo no incremento de empregos e fixação da população no campo.
- IV. A região Centro-Oeste, composta por Mato Grosso, Mato Grosso do Sul, Goiás e Distrito Federal, é essencialmente agrícola e representa uma das maiores produções de grãos do Brasil, com as culturas de soja, milho e arroz.

Assinale a alternativa **CORRETA**.

- (A) Apenas as afirmativas I e II estão corretas.
- (B) Apenas as afirmativas I e III estão corretas.
- (C) Apenas as afirmativas II e IV estão corretas.
- (D) Apenas as afirmativas III e IV estão corretas.
- (E) Apenas as afirmativas I, III e IV estão corretas.

**QUESTÃO 15**

Próxima à linha do Equador temos a ocorrência de uma região que possui como características a temperatura elevada com evaporação intensa, baixa pressão e um período chuvoso de aproximadamente 10 meses, onde se registra a ocorrência da

- (A) Tundra.
- (B) Floresta boreal.
- (C) Floresta subtropical sazonal.
- (D) Floresta pluvial tropical.
- (E) Região desértica subtropical.

**QUESTÃO 16**

Refere-se à especialização das atividades econômicas na produção, comercialização, importação e exportação entre países do mundo. Produtos industrializados de alta tecnologia, investimentos e empréstimos são especialidades dos países desenvolvidos. Matérias primas, produtos primários, pagamento de juros e lucros são especialidades dos países em desenvolvimento.

Assinale a alternativa **CORRETA** que corresponde as características apresentadas.

- (A) Fordismo.
- (B) Toyotismo.
- (C) Feudalismo.
- (D) Mercantilismo.
- (E) Divisão Internacional do Trabalho.

### QUESTÃO 17

Analise as afirmativas que versam sobre a globalização do atual período.

- I. Possibilita a integração da economia por meio do desenvolvimento das tecnologias de informação.
- II. Intensifica a homogeneização de hábitos com produtos globais.
- III. Reduz a xenofobia e a imigração das pessoas de países pobres para países ricos.
- IV. Aumenta as especificidades e as particularidades de cada país na economia, na política e na cultura local.
- V. Diminui a incidência de doenças vindas de outros países.

Assinale a alternativa **CORRETA**.

- (A) Apenas as afirmativas I e II estão corretas.
- (B) Apenas as afirmativas III e IV estão corretas.
- (C) Apenas as afirmativas I, II e V estão corretas.
- (D) Apenas as afirmativas III, IV e V estão corretas.
- (E) Apenas as afirmativas II, III e IV estão corretas.

### PROVA DE HISTÓRIA

#### QUESTÃO 18

O movimento revolucionário conhecido como Coluna Prestes (1924-1927) percorreu, em marcha, mais de 11 estados brasileiros, ao longo de aproximadamente 25 mil quilômetros. É **CORRETO** afirmar que o movimento apresentou como principal reivindicação política:

- (A) a centralização do poder dos coronéis pela manutenção do voto de cabresto e controle do poder político local.
- (B) a instalação do voto secreto no combate às fraudes eleitorais praticadas pelas oligarquias estaduais.
- (C) o fortalecimento dos partidos políticos no enfrentamento aos jagunços e camponeses opositores ao governo.
- (D) a participação das forças armadas na composição dos órgãos administrativos do governo republicano.
- (E) a luta pela representação do movimento tenentista, na região Norte do país.

#### QUESTÃO 19

A criação da Comarca do Norte (atual cidade de Paranã) representou um marco em favor do movimento de separação do Norte de Goiás (atual Tocantins), da província de Goiás, nos primeiros anos do século XIX. É **CORRETO** afirmar que o movimento separatista foi decorrente:

- (A) da intensidade do comércio e viabilidade do transporte terrestre e fluvial.
- (B) do aumento da criação de gado bovino e comercialização dos produtos com a região nordeste.
- (C) do isolamento político administrativo e descontentamento com a alta cobrança de impostos.
- (D) do crescimento da economia agrícola e fortalecimento político das famílias da região.
- (E) da influência das ideias republicanas e apoio do governo provincial.

### QUESTÃO 20

O movimento de 1909, conhecido como a *Revolução de 1909*, ocorrido na Cidade de Goiás, representou a força de oposição dos coronéis contrários à política administrativa do governo Xavier de Almeida (1901/1905). O principal motivo de articulação entre os coronéis ao deflagar o “movimento” de oposição ao governo, ocorreu em função do:

- (A) estabelecimento de novos critérios no sistema de arrecadação de rendas e impostos, não permitindo as sonegações fiscais.
- (B) enfraquecimento das forças políticas partidárias internas, diante da ameaça de intervenção do governo federal.
- (C) rompimento dos acordos políticos estabelecidos entre o poder do xavieirismo (Xavier de Almeida) e o caiadismo (Antonio Ramos Caiado), ocasionando rupturas entre os governos locais.
- (D) incentivo aos benefícios fiscais, no desenvolvimento da industrialização, em oposição à economia pecuarista vigente.
- (E) rompimento dos acordos econômicos entre o governo federal e os representantes dos coronéis.

### QUESTÃO 21

É **CORRETO** afirmar que o Período Regencial, compreendido entre 1831 e 1840, foi um dos mais agitados da história política brasileira devido à ocorrência de:

- (A) lutas e motins favoráveis à unificação dos partidos republicanos no poder.
- (B) eleições fraudulentas para o cargo de presidente das assembleias legislativas.
- (C) guerras e conflitos nas regiões de fronteira com os países vizinhos.
- (D) movimentos políticos separatistas do nordeste, em favor do regime republicano abolicionista.
- (E) revoltas e rebeliões em diversos territórios das províncias.

### QUESTÃO 22

As cidades gregas da Anatólia foram dominadas, prejudicando o comércio da Grécia, no Oriente. É **CORRETO** afirmar que os conflitos decorrentes desse domínio receberam o nome de Guerras Médicas, travadas entre os gregos e os

- (A) dórios, no século VII a. C.
- (B) persas, no século V a.C.
- (C) cartagineses, no século III a. C.
- (D) etruscos, por volta de 900 a. C.
- (E) troianos, por volta de 1300 a. C.

### QUESTÃO 23

Na Alta Idade Média, os reis tinham pouca autoridade, ainda que alguns contassem com forte influência política e religiosa, como os da dinastia carolíngia. Na intrincada relação entre o poder político e o religioso, Pepino, o Breve, transferiu para a Igreja Católica, por volta do ano 756, um território no centro da Península Itálica. É **CORRETO** afirmar que esse território recebeu o nome de:

- (A) Abadia de Bourne.
- (B) Abadia de Waltham.
- (C) Abadia de Cluny.
- (D) Patrimônio de São Pedro.
- (E) Patrimônio de Santiago.

**QUESTÃO 24**

O século XV abalou os conhecimentos culturais e religiosos medievais. No campo da ciência, ganhou aceitação a teoria de que o sol era o centro do universo. Assinale a alternativa **CORRETA**.

- (A) Essa teoria recebeu o nome de geocentrismo e foi aprimorada por Ptolomeu, um astrônomo grego da Antiguidade.
- (B) Essa teoria recebeu o nome de heliocentrismo e foi aprimorada por Copérnico, um astrônomo polonês do início do Período Moderno.
- (C) Essa teoria recebeu o nome de terraplanismo e foi defendida por Colombo, o navegador que cruzou o Atlântico em 1492.
- (D) Essa teoria recebeu o nome de eurocentrismo, pois defendia a Europa como centro do universo.
- (E) Essa teoria recebeu o nome de teocentrismo, pois considerava Deus como centro do universo.

**QUESTÃO 25**

O fascismo europeu é caracterizado por ser antiliberal, antissocialista e antioperário. É **CORRETO** afirmar que essas características pós-Primeira Guerra Mundial foram sentidas no:

- (A) capitalismo americano e socialismo cubano.
- (B) fascismo italiano e capitalismo americano.
- (C) salazarismo português e socialismo cubano.
- (D) franquismo espanhol e capitalismo americano.
- (E) franquismo espanhol e salazarismo português.