

Transferência Interna e Facultativa 2020.1

	Questões
Língua Portuguesa	01 a 09
Língua Inglesa	10 a 17
História	18 a 25

- Letras
- Língua Inglesa
- Literaturas



ATENÇÃO: transcreva no espaço apropriado da sua FOLHA DE RESPOSTA (GABARITO), com sua caligrafia usual, considerando as letras maiúsculas e minúsculas, a frase a seguir:

Tudo é possível se você se dedicar de cabeça e coração

SÓ ABRA ESTE CADERNO QUANDO AUTORIZADO

ANTES DE COMEÇAR A FAZER AS PROVAS:

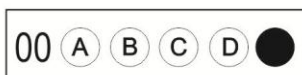
- Verifique se este caderno de provas contém 25 (vinte e cinco) questões, sequencialmente numeradas de 1 a 25.
- Caso haja algum problema, solicite ao aplicador a substituição deste caderno, impreterivelmente até 15 minutos após o início da prova.

AO RECEBER A FOLHA DE RESPOSTA (GABARITO):

- Confira seus dados e, havendo erro, solicite ao aplicador a devida correção na Ata da Sala.
- Assine à CANETA (preta ou azul) no espaço indicado.

AO TRANSFERIR A MARCAÇÃO DAS ALTERNATIVAS PARA A FOLHA DE RESPOSTA DEFINITIVA (GABARITO):

- Use somente caneta azul ou preta e aplique traços firmes dentro da área reservada à letra correspondente a cada resposta, conforme modelo:



- sua resposta NÃO será computada se houver marcação de mais de uma alternativa.
- a folha de resposta (Gabarito) não deve ser dobrada, amassada ou rasurada.

ATENÇÃO:

Ao término da prova, você poderá levar consigo somente o Gabarito Rascunho.

AO TERMINAR AS PROVAS, você deverá chamar a atenção do aplicador levantando o braço. Ele irá até você para recolher sua FOLHA DE RESPOSTA (Gabarito) e este CADERNO DE PROVAS.

Os TRÊS ÚLTIMOS CANDIDATOS de cada sala só poderão sair JUNTOS, após assinarem a ata de sala.

Recolha seus objetos, deixe a sala e, em seguida, o prédio. A partir do momento em que sair da sala e até sair do prédio, continuam válidas as proibições sobre o uso de aparelhos eletrônicos e celulares, bem como não lhe será mais permitido o uso dos sanitários.

Terá suas provas anuladas e será automaticamente eliminado do processo seletivo, o candidato que durante a sua realização for surpreendido portando (mesmo que desligado) aparelhos eletrônicos, tais como: máquinas calculadoras, agendas eletrônicas ou similares, telefones celulares, smartphones, tablets, iPod, iPad, gravadores, pendrive, mp3 player ou similar, qualquer receptor ou transmissor de dados e mensagens, bipe, notebook, palmtop, Walkman, máquina fotográfica, chaves integradas com dispositivos eletrônicos, controle de alarme de carro e moto, controle de portão eletrônico etc.; relógio de qualquer espécie, óculos escuros, protetor auricular, fone de ouvido ou similar, lápis, lapiseira/grafite, marca-texto, borracha e/ou qualquer tipo de carteira ou bolsa; quaisquer acessórios de chapelaria, tais como: chapéu, boné, gorro etc.; e ainda qualquer recipiente ou embalagem – tais como: garrafa de água, suco, refrigerante, rótulos e embalagem de alimentos (biscoitos, barras de cereais, chocolate, balas etc.) – que não seja fabricado com material transparente.

Duração total destas provas, incluindo o preenchimento da FOLHA DE RESPOSTA (GABARITO):

3h (três horas)

Nome:

R.G.:

PROVA DE LÍNGUA PORTUGUESA

Leia o texto para responder as **QUESTÕES** de **01** a **09**.

As redes sociais aumentam a nossa solidão?

Nós nunca estivemos tão conectados. As redes sociais podem fortalecer relacionamentos preexistentes e permitir que novas conexões sejam estabelecidas. No entanto, o uso excessivo também pode nos fazer sentir mais sozinhos.

Na Espanha, 92% das pessoas têm um smartphone e o utilizam principalmente para se comunicar por mensagens instantâneas com aplicativos como o WhatsApp. Nós nos comunicamos mais com nossa família e amigos por mensagens instantâneas do que face a face. Na verdade, passamos cada vez mais tempo interagindo com a mídia digital. Apesar disso, uma em cada três pessoas se sente solitária.

A solidão indesejada tem consequências negativas para o bem-estar e a saúde. Quando persistente, pode levar a mudanças negativas em nossos sistemas nervoso, imunológico e cardiovascular. A solidão indesejada pode até aumentar o risco de morte — na mesma proporção que o fumo e mais do que a obesidade e a inatividade física.

O contato cara a cara é melhor que a comunicação virtual?

Um pilar essencial na felicidade são as relações sociais. As pessoas que têm mais interações sociais face a face estão mais satisfeitas e têm um melhor estado de saúde em comparação com aquelas com uma rede social limitada. Por outro lado, a comunicação através de plataformas digitais nos permite expressar e construir a comunidade, mas parece ter um efeito negativo no bem-estar das pessoas que não têm uma rede de apoio.

Aplicativos como o WhatsApp nos permitem conectar com qualquer pessoa a qualquer momento. No entanto, a mensagem é mais simples e perdemos as nuances de tom de voz e expressão facial presentes na comunicação face a face, fundamentais para um intercâmbio social adequado. Além disso, [...] nas comunicações virtuais, nós expomos mais aspectos positivos do que negativos, portanto temos a impressão de que os outros têm uma vida melhor e são mais felizes. Tudo isso pode gerar altos níveis de ansiedade. Experiências negativas em redes sociais, baixa autoestima ou uma rede de apoio limitada poderiam ser alguns dos fatores que explicariam esses resultados.

Se olharmos para as diferentes faixas etárias, os efeitos das redes sociais parecem ser diferentes. Conectar-se exclusivamente através do Facebook ou usá-lo continuamente poderia criar dependência e diminuir o bem-estar entre os mais jovens.

As pessoas mais velhas também fazem uso frequente dos smartphones. No entanto, nenhuma relação foi encontrada até agora entre o uso de redes sociais e a solidão indesejada neste grupo etário. Como diz a psicóloga da Universidade Stanford, Laura Carstensen, isso pode ser devido ao fato de que as pessoas mudam suas perspectivas temporais à medida que envelhecem. Isso faz com que elas mudem seus objetivos e se tornem mais experientes na gestão de suas emoções, concentrando mais atenção nos aspectos positivos e na qualidade das trocas sociais. [...]

Perdemos a capacidade de desfrutar da solidão?

Vivemos em um mundo hiperconectado e conectividade constante pode diminuir nosso desempenho. Podemos pensar que, à medida que nos aproximamos das vidas dos outros, corremos o risco de nos afastarmos de nós mesmos.

Estar sozinho não implica necessariamente num sentimento negativo e às vezes pode ser necessário ou benéfico. A solidão desejada estimula nossa capacidade de nos conhecer, refletir sobre nosso modo de pensar, sentir e agir. Criatividade

também emerge através da solidão desejada. É, em suma, um motor para o crescimento pessoal.

Na última década, houve um aumento no tempo que os adolescentes passam usando telas nos Estados Unidos. O uso desses dispositivos diminuiu o tempo anteriormente ocupado por outras atividades, como a leitura, a participação em atividades religiosas e até o sono. Atividades que poderiam facilitar em maior medida ter um espaço para refletir, dedicar tempo a si mesmo e desfrutar da solidão.

Mas ainda são necessárias mais pesquisas para saber até que ponto as redes sociais são uma barreira para aproveitar a solidão desejada, quem são as pessoas mais afetadas por esse fenômeno e o que podemos fazer para achar momentos para nos encontrarmos. Tudo indica que controlar nossa conectividade e poder e saber desconectar-se em certos momentos pode ser uma estratégia poderosa para se beneficiar de certas doses de solidão. [...]

Fonte: PÉREZ, Elvira Lara; MIRET, Marta. In: *Sociedade*. Revista Galileu. 17 Jun 2019 [atualizado em 17 Jun 2019]. Disponível em: <https://revistagalileu.globo.com/Sociedade/noticia/2019/06/redes-sociais-aumentam-nossa-solidao.html>. Acesso em 03 set. 2019. (adaptado).

QUESTÃO 01

Sobre a interpretação do texto, assinale a alternativa **CORRETA**.

- (A) Descreve as redes sociais e a comunicação virtual como formas importantes de interação social, pois é possível estabelecer vínculos face a face entre seus usuários.
- (B) Discute os efeitos benéficos das redes sociais, quando o usuário tem contato com postagens positivas realizadas por outras pessoas.
- (C) Diz que na Espanha o uso de aplicativos de conversas representa o maior percentual de jovens conectados dentre outros países.
- (D) Relata que aplicativos de conversas são importantes mecanismos para sanar a solidão indesejada, principalmente entre os jovens.
- (E) Aponta que o uso em excesso de redes sociais e de aplicativos de conversas pode prejudicar a saúde de seus usuários e levá-los a problemas, inclusive à solidão indesejada.

QUESTÃO 02

Sobre o uso das redes sociais entre os diferentes grupos etários, assinale a alternativa **CORRETA**.

- (A) Nos mais velhos, não se constatou relação entre as redes sociais e a solidão indesejada.
- (B) Os mais velhos optam pelo uso dos smartphones, enquanto os mais jovens preferem as redes sociais.
- (C) Nos mais jovens, verifica-se uma rede de apoio consistente, por isso são menos vulneráveis na internet.
- (D) Os problemas ocasionados pelo uso excessivo das redes sociais são os mesmos em jovens e em pessoas mais velhas.
- (E) Os efeitos das redes sociais em jovens e idosos são diferentes, uma vez que os mais velhos ainda necessitam de domínio da tecnologia.

QUESTÃO 03

Sobre a interpretação do texto, assinale a alternativa **CORRETA**.

- (A) As redes sociais favorecem os vínculos sociais existentes, mas impossibilitam a criação de novas amizades.
- (B) As mensagens trocadas por meio dos aplicativos são breves e diretas, facilitando a observação do tom de voz e da expressão facial dos interlocutores.
- (C) As mensagens e postagens virtuais levam os usuários a um estado de ansiedade, pois esses recursos podem causar a impressão de que os outros têm uma vida mais feliz.
- (D) Jovens que se conectam exclusivamente pelos aplicativos de mensagens podem desenvolver dependência, diferentemente do que ocorre com usuários de smartphone.
- (E) As redes sociais mantêm o usuário hiperconectado com o que ocorre ao seu redor, melhorando seu desempenho no trabalho.

QUESTÃO 04

Assinale a alternativa **CORRETA** sobre o que o usuário de redes sociais e de aplicativos de mensagens pode fazer para evitar a solidão indesejada.

- (A) Comprar menos dispositivos eletrônicos, como smartphones e computadores, e doar os antigos aparelhos.
- (B) Controlar o tempo em que passa conectado e diversificar as atividades.
- (C) Ser dependente das redes sociais para ampliar a comunicação.
- (D) Aumentar o desempenho digital e se comparar aos outros.
- (E) Esperar a velhice para não ter que usar mídias digitais.

QUESTÃO 05

Em: “**Se** olharmos para as diferentes faixas etárias, os efeitos das redes sociais parecem ser diferentes”, é **CORRETO** afirmar que o termo em destaque é:

- (A) conjunção causal.
- (B) conjunção integrante.
- (C) pronome apassivador.
- (D) conjunção condicional.
- (E) índice de indeterminação do sujeito.

QUESTÃO 06

Sobre os elementos gramaticais e coesivos, analise as afirmativas.

- I. Em: “Na Espanha, 92% das pessoas têm um smartphone e **o** utilizam principalmente para se comunicar por mensagens instantâneas [...]” (2º. parágrafo), o termo destacado retoma “smartphone”.
- II. Em: “Além disso, [...] nas comunicações virtuais, nós expomos mais aspectos positivos do que negativos, **portanto** temos a impressão de que os outros têm uma vida melhor e são mais felizes” (5º. parágrafo), o termo destacado tem sentido de adversidade.
- III. Em: “Na última década, houve um aumento no tempo que os adolescentes passam usando telas nos Estados Unidos. O uso **desses dispositivos** diminuiu o tempo anteriormente ocupado por outras atividades, como a leitura, a participação em atividades religiosas e até o sono”. (10º. parágrafo), a expressão destacada retoma “Estados Unidos”.

Assinale a alternativa **CORRETA**.

- (A) Apenas a afirmativa I está correta.
- (B) Apenas a afirmativa II está correta.
- (C) Apenas as afirmativas I e II estão corretas.
- (D) Apenas as afirmativas II e III estão corretas.
- (E) Todas as afirmativas estão corretas.

QUESTÃO 07

Assinale a alternativa **CORRETA**.

- (A) Em: “Estar sozinho não implica necessariamente num sentimento negativo e às vezes **pode ser** necessário ou benéfico”, o sujeito da locução verbal em destaque é “às vezes”.
- (B) Em: “Vivemos em um mundo hiperconectado e conectividade constante **pode diminuir** nosso desempenho”, o sujeito da locução verbal em destaque é “conectividade constante”.
- (C) Em: “A solidão indesejada tem consequências negativas para o bem-estar e a saúde. Quando persistente, **pode levar** a mudanças negativas em nossos sistemas nervoso, imunológico e cardiovascular”, o sujeito da locução verbal em destaque é “mudanças negativas”.
- (D) Em: “A solidão indesejada **pode** até **aumentar** o risco de morte — na mesma proporção que o fumo e mais do que a obesidade e a inatividade física.”, o sujeito da locução verbal em destaque é “o risco de morte”.
- (E) Em: “As redes sociais **podem fortalecer** relacionamentos preexistentes e permitir que novas conexões sejam estabelecidas.”, o sujeito da locução verbal em destaque é “relacionamentos preexistentes”.

QUESTÃO 08

Sobre os elementos gramaticais e coesivos presentes no texto, analise as afirmativas.

- I. **No entanto**, o uso excessivo também pode nos fazer sentir mais sozinhos.
- II. **Apesar disso**, uma em cada três pessoas se sente solitária.
- III. Por outro lado, a comunicação através de plataformas digitais nos permite expressar e construir a comunidade, **mas** parece ter um efeito negativo no bem-estar das pessoas que não têm uma rede de apoio.

Os elementos destacados podem ser substituídos, respectivamente, por

- (A) por que – para isso – portanto.
- (B) também – por um lado – ainda.
- (C) entretanto – ainda assim – porém.
- (D) para tanto – possivelmente – para que.
- (E) por outro lado – em vista disso – por sua vez.

QUESTÃO 09

Quanto à acentuação tônica, observe o termo destacado no fragmento: “Estar sozinho não implica necessariamente num sentimento negativo e às vezes pode ser necessário ou **benéfico**”.

Assinale a alternativa **CORRETA** em que as duas palavras, presentes nas alternativas, seguem a mesma regra de acentuação que o vocábulo em destaque.

- (A) “Até” e “nós”.
- (B) “Têm” e “última”.
- (C) “Também” e “psicóloga”.
- (D) “Fenômeno” e “saúde”.
- (E) “Última” e “década”.

PROVA DE LÍNGUA INGLESA

Read the following text in order to answer **QUESTIONS 10, 11 and 12.**

Geese sightings over Everest lead to scientific discovery

Geese may have the ability to fly over Mount Everest, a study suggests, following reported sighting from climbers at the summit.

Researchers have found that bar-headed geese in particular can alter their metabolism to adapt to the low-oxygen atmosphere at high altitudes. The discovery was made by kitting out test geese with sensor-laden backpacks and breathing masks that mimic oxygen levels of up to 9,000m (29,5278ft), before analysing their flight in a wind tunnel.

To put this altitude into perspective, the summit of Mount Everest is 8,848m (29,029m), while commercial jet aircraft usually fly from an altitude of 8,534m (28,000ft) and above.

The results of the study published in eLife on Tuesday showed there were no changes in heart rate when geese flew in thinner air, suggesting the organ was not working at full capacity. This could be explained by an additional discovery of the bird's ability to cool its veins by more than 2°C, which researchers say could increase the amount of oxygen that passes from the lung into the bloodstream.

Claims of geese sightings from mountaineers scaling the world's highest peak have long been disputed. The most famous came from George Lowe, the New Zealander who aided the climb of Edmund Hillary and Tenzing Norgay to become the first people to scale the world's highest peak. Thanks to the new research, it could mean Mr. Lowe's sighting was not a figment of his imagination as speculated.

Available at: <https://news.sky.com/story/sightings-of-geese-flying-over-mount-everest-may-be-true-scientists-say-11803349> (adapted).

QUESTÃO 10

According to the text, it is **CORRECT** to affirm:

- (A) geese can fly supersonic in the Earth's core.
- (B) reports of geese flying over Mount Everest may be true.
- (C) geese push their hearts to the limit when flying at low level.
- (D) there were major alterations in heart rate when geese flew in thinner air.
- (E) bar-headed geese are not able to adapt to the atmosphere at high altitudes.

QUESTÃO 11

It is **CORRECT** to affirm that a possible synonym, in the text, for the word **mountaineers** (last paragraph) is:

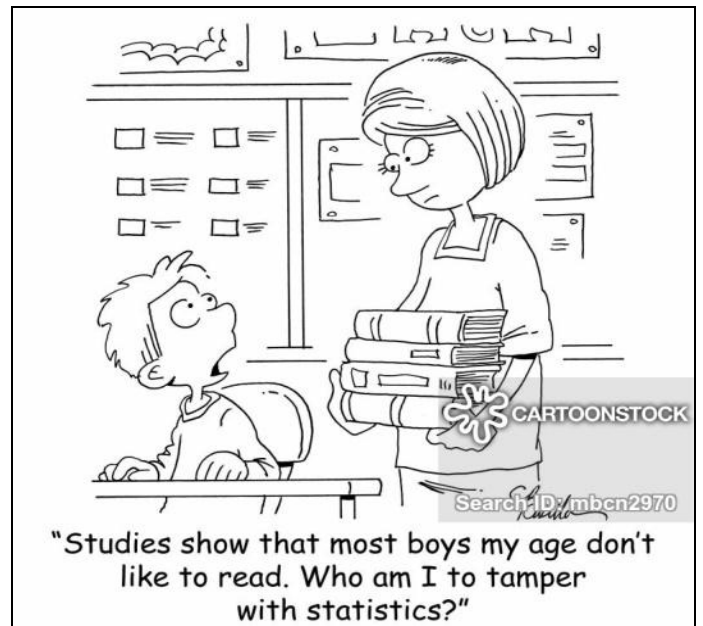
- (A) zealander.
- (B) researcher.
- (C) thinner.
- (D) climber.
- (E) sensor-laden.

QUESTÃO 12

In reference with the text, it is **INCORRECT** to affirm:

- (A) researchers trained birds to cool their veins.
- (B) bar-headed geese can change their metabolism.
- (C) perhaps Mr. Lowe's vision was not something made up.
- (D) mountaineers asserted geese sightings when scaling Mount Everest.
- (E) some birds are able to adjust to the low-oxygen atmosphere.

Read the following cartoon in order to answer **QUESTION 13.**



Available at: https://www.cartoonstock.com/directory/l/little_boy.asp.

QUESTÃO 13

According to the boy, it is **CORRECT** to affirm:

- (A) the vast majority of teens enjoy reading.
- (B) he is not allowed to make changes in statistics.
- (C) studies indicate the boys' great affinity for books.
- (D) statistics reveal the commitment of kids to felony.
- (E) children are dedicated to strict and prized schools.

Read the following text in order to answer **QUESTIONS 14, 15 and 16.**

'Raining spiders': airborne arachnids appear over south-east Brazil

Summer in south-east Brazil has brought soaring temperatures and some disconcerting eight-legged visitors.

Residents in a rural area of southern Minas Gerais state have reported skies "raining spiders", a phenomenon which experts say is typical in the region during hot, humid weather.

Photos and videos shared on social media show hundreds of spiders hanging in the sky.

João Pedro Martinelli Fonseca, who filmed one of the most widely shared clips, was traveling with his family to his grandparents' farm in Espírito Santo do Dourado, about 250km north-east of São Paulo, when he realized the sky was covered with black dots. He told a local newspaper that he was "stunned and scared" – especially when one of the spiders fell through the open window.

The boy's grandmother, Jercina Martinelli, told another local paper: "There were many more webs and spiders than you can see in the video. We've seen this before, always at dusk on days when it's been really hot."

In 2013, the same phenomenon made international headlines when residents of Santo Antônio da Platina in southern Brazil registered "raining spiders" around telephone poles.

While it looks like the spiders are falling from the sky, they are actually hanging in a giant web to catch prey, said Adalberto dos Santos, a biology professor specialising in arachnology at the Federal University of Minas Gerais.

The species *parawixia bistrriata*, is a rare "social" spider and the community web they build is so fine that it is nearly impossible for the human eye to see, giving the illusion that the spiders are floating on air.

During the day, the spiders nest in a giant ball in the vegetation, emerging in the early evening to construct the giant web ceiling which hangs between trees and bushes, said Dos Santos. Each web can measure up to four meters wide and three meters thick.

At dawn, they feast on prey they have caught overnight – usually small insects, but sometimes even small birds – before retreating to the vegetation again.

Witnessing a sky full of spiders may be unnerving, but Dos Santos said humans have nothing to fear: the venom of this species is not harmful to humans and its bite causes little more discomfort than a red ant bite.

Dos Santos said that the spiders' vast net serves to regulate insects like flies and mosquitoes that come out during the muggy early evenings.

"They benefit us far more than they harm us," he said.

Available at: <https://www.theguardian.com/world/2019/jan/11/raining-spiders-brazil>.

QUESTÃO 14

In agreement with the text it is **CORRECT** to affirm:

- (A) falling temperatures have caused arachnids to appear in south-east Brazil.
- (B) the arachnids' web ceiling is quite fragile, causing spiders to fall.
- (C) the phenomenon occurs during a weather of humidity.
- (D) flies and mosquitoes appear during the dry early evenings.
- (E) the information that the spiders float on air is true.

QUESTÃO 15

The text affirms that the venom of the eight-legged visitor is:

- (A) injurious to humans.
- (B) deadly to humans.
- (C) toxic to humans.
- (D) destructive to humans.
- (E) inoffensive to humans.

QUESTÃO 16

According to the text, all the alternatives below are correct, **EXCEPT**:

- (A) it is quite difficult for the human eye to see the spider's web.
- (B) the species *parawixia bistrriata* really floats on air.
- (C) this spider species hangs in a giant web to feast.
- (D) the spider's vast net helps control small insects.
- (E) the species *parawixia bistrriata* poses no danger to humans.

Read the following cartoon in order to answer **QUESTION 17.**



Available at: <https://twitter.com/cnn/status/965164262787297280>.

QUESTÃO 17

The cartoon infers the idea of:

- (A) a cheerful mother interested in her son's future.
- (B) a fatigued son heading off to the zoo.
- (C) an unhinged boy heading to a happy hour.
- (D) a thrilled son unmotivated with education.
- (E) a weeping mom in great distress as her son leaves for school.

PROVA DE HISTÓRIA

QUESTÃO 18

O movimento revolucionário conhecido como Coluna Prestes (1924-1927) percorreu, em marcha, mais de 11 estados brasileiros, ao longo de aproximadamente 25 mil quilômetros. É **CORRETO** afirmar que o movimento apresentou como principal reivindicação política:

- (A) a centralização do poder dos coronéis pela manutenção do voto de cabresto e controle do poder político local.
- (B) a instalação do voto secreto no combate às fraudes eleitorais praticadas pelas oligarquias estaduais.
- (C) o fortalecimento dos partidos políticos no enfrentamento aos jagunços e camponeses opositores ao governo.
- (D) a participação das forças armadas na composição dos órgãos administrativos do governo republicano.
- (E) a luta pela representação do movimento tenentista, na região Norte do país.

QUESTÃO 19

A criação da Comarca do Norte (atual cidade de Paranã) representou um marco em favor do movimento de separação do Norte de Goiás (atual Tocantins), da província de Goiás, nos primeiros anos do século XIX. É **CORRETO** afirmar que o movimento separatista foi decorrente:

- (A) da intensidade do comércio e viabilidade do transporte terrestre e fluvial.
- (B) do aumento da criação de gado bovino e comercialização dos produtos com a região nordeste.
- (C) do isolamento político administrativo e descontentamento com a alta cobrança de impostos.
- (D) do crescimento da economia agrícola e fortalecimento político das famílias da região.
- (E) da Influência das ideias republicanas e apoio do governo provincial.

QUESTÃO 20

O movimento de 1909, conhecido como a *Revolução de 1909*, ocorrido na Cidade de Goiás, representou a força de oposição dos coronéis contrários à política administrativa do governo Xavier de Almeida (1901/1905). O principal motivo de articulação entre os coronéis ao deflagar o “movimento” de oposição ao governo, ocorreu em função do:

- (A) estabelecimento de novos critérios no sistema de arrecadação de rendas e impostos, não permitindo as sonegações fiscais.
- (B) enfraquecimento das forças políticas partidárias internas, diante da ameaça de intervenção do governo federal.
- (C) rompimento dos acordos políticos estabelecidos entre o poder do xaveirismo (Xavier de Almeida) e o caiadismo (Antonio Ramos Caiado), ocasionando rupturas entre os governos locais.
- (D) incentivo aos benefícios fiscais, no desenvolvimento da industrialização, em oposição à economia pecuarista vigente.
- (E) rompimento dos acordos econômicos entre o governo federal e os representantes dos coronéis.

QUESTÃO 21

É **CORRETO** afirmar que o Período Regencial, compreendido entre 1831 e 1840, foi um dos mais agitados da história política brasileira devido à ocorrência de:

- (A) lutas e motins favoráveis à unificação dos partidos republicanos no poder.
- (B) eleições fraudulentas para o cargo de presidente das assembleias legislativas.
- (C) guerras e conflitos nas regiões de fronteira com os países vizinhos.
- (D) movimentos políticos separatistas do nordeste, em favor do regime republicano abolicionista.
- (E) revoltas e rebeliões em diversos territórios das províncias.

QUESTÃO 22

As cidades gregas da Anatólia foram dominadas, prejudicando o comércio da Grécia, no Oriente. É **CORRETO** afirmar que os conflitos decorrentes desse domínio receberam o nome de Guerras Médicas, travadas entre os gregos e os

- (A) dórios, no século VII a. C.
- (B) persas, no século V a.C.
- (C) cartagineses, no século III a. C.
- (D) etruscos, por volta de 900 a. C.
- (E) troianos, por volta de 1300 a. C.

QUESTÃO 23

Na Alta Idade Média, os reis tinham pouca autoridade, ainda que alguns contassem com forte influência política e religiosa, como os da dinastia carolíngia. Na intrincada relação entre o poder político e o religioso, Pepino, o Breve, transferiu para a Igreja Católica, por volta do ano 756, um território no centro da Península Itálica. É **CORRETO** afirmar que esse território recebeu o nome de:

- (A) Abadia de Bourne.
- (B) Abadia de Waltham.
- (C) Abadia de Cluny.
- (D) Patrimônio de São Pedro.
- (E) Patrimônio de Santiago.

QUESTÃO 24

O século XV abalou os conhecimentos culturais e religiosos medievais. No campo da ciência, ganhou aceitação a teoria de que o sol era o centro do universo. Assinale a alternativa **CORRETA**.

- (A) Essa teoria recebeu o nome de geocentrismo e foi aprimorada por Ptolomeu, um astrônomo grego da Antiguidade.
- (B) Essa teoria recebeu o nome de heliocentrismo e foi aprimorada por Copérnico, um astrônomo polonês do início do Período Moderno.
- (C) Essa teoria recebeu o nome de terraplanismo e foi defendida por Colombo, o navegador que cruzou o Atlântico em 1492.
- (D) Essa teoria recebeu o nome de eurocentrismo, pois defendia a Europa como centro do universo.
- (E) Essa teoria recebeu o nome de teocentrismo, pois considerava Deus como centro do universo.

QUESTÃO 25

O fascismo europeu é caracterizado por ser antiliberal, antissocialista e antioperário. É **CORRETO** afirmar que essas características pós-Primeira Guerra Mundial foram sentidas no:

- (A) capitalismo americano e socialismo cubano.
- (B) fascismo italiano e capitalismo americano.
- (C) salazarismo português e socialismo cubano.
- (D) franquismo espanhol e capitalismo americano.
- (E) franquismo espanhol e salazarismo português.