

CONCURSO PÚBLICO PARA TÉCNICO-ADMINISTRATIVOS EM EDUCAÇÃO DA UFT - 2018

Provas de Conhecimentos

	Questões
Noções de Informática	01 a 06
Língua Portuguesa	07 a 14
Fundamentos em Educação e Legislação	15 a 22
Conhecimentos Específicos	23 a 40

! **ATENÇÃO:** transcreva no espaço apropriado da sua **FOLHA DE RESPOSTAS (GABARITO)**, com sua caligrafia usual, considerando as letras maiúsculas e minúsculas, a seguinte frase:

Somos do tamanho dos nossos sonhos.

ANTES DE RESPONDER AS QUESTÕES DAS PROVAS:

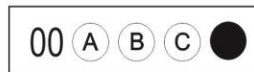
1. Verifique se este caderno contém quatro provas, com um total de 40 (quarenta) questões, sequencialmente numeradas de 01 a 40.
2. Caso haja algum problema, solicite ao aplicador a substituição deste caderno, imediatamente, 15 minutos após o início da prova.

AO RECEBER A FOLHA DE RESPOSTAS (GABARITO):

3. Confira seus dados e, havendo erro, solicite ao aplicador a correção na Ata de Sala.
4. Assine, no espaço indicado, utilizando caneta preta ou azul.

AO TRANSFERIR A MARCAÇÃO DAS ALTERNATIVAS PARA A FOLHA DE RESPOSTAS (GABARITO):

5. Use somente caneta azul ou preta e aplique traços firmes dentro da área reservada à letra correspondente de cada resposta, conforme modelo:



6. Sua resposta **NÃO** será computada se houver marcação de mais de uma alternativa.
7. A folha de respostas não deve ser dobrada, amassada ou rasurada.

AO TERMINAR AS PROVAS:

8. Você deve chamar a atenção do aplicador levantando o braço. Ele irá até você para recolher sua **FOLHA DE RESPOSTAS (GABARITO)** e este **CADERNO DE PROVAS**.
9. Recolha seus objetos, deixe a sala, e em seguida o prédio. A partir do momento em que você sair da sala e até sair do prédio, continuam válidas as proibições sobre o uso de aparelhos eletrônicos e celulares bem como não lhe será mais permitido o uso dos sanitários.

Terá suas provas anuladas e será automaticamente eliminado do processo seletivo, o candidato que durante a sua realização for surpreendido portando (mesmo que desligado) aparelhos eletrônicos, tais como: máquinas calculadoras, agendas eletrônicas ou similares, telefones celulares, smartphones, tablets, iPod, iPad, gravadores, pendrive, mp3 player ou similar, qualquer receptor ou transmissor de dados e mensagens, bipe, notebook, palmtop, Walkman, máquina fotográfica, chaves integradas com dispositivos eletrônicos, controle de alarme de carro e moto, controle de portão eletrônico, etc.; relógios, óculos escuros, protetor auricular ou similar, lápis, lapiseira/grafite, marca-texto, borracha e(ou) qualquer tipo de carteira ou bolsa; quaisquer acessórios de chapelaria, tais como: chapéu, boné, gorro etc.; e ainda qualquer recipiente ou embalagem, tais como: garrafa de água, suco, refrigerante e embalagem de alimentos (biscoitos, barras de cereais, chocolate, balas etc.), que não seja fabricado com material transparente.

Nome: _____
RG: _____

ATENÇÃO:
Após a prova você poderá levar
consigo somente o Gabarito Rascunho.

Duração total destas provas, incluindo o preenchimento da FOLHA DE RESPOSTAS (GABARITO):

TRÊS HORAS

PROVA DE NOÇÕES DE INFORMÁTICA

QUESTÃO 01

As funções centrais de um sistema operacional são controladas pelo _____. Ele é responsável por ser o elo do hardware (parte física) com o software (parte lógica) do computador. Em outras palavras, seu principal objetivo é gerenciar o computador e permitir que os aplicativos sejam executados e façam uso dos recursos que a máquina possui.

Assinale a única alternativa que preenche **CORRETAMENTE** a lacuna anterior.

- (A) DMZ.
- (B) KERNEL.
- (C) ORM.
- (D) FSYNCK.

QUESTÃO 02

As empresas estão cada vez mais utilizando recursos e tecnologias para obter um funcionamento mais eficiente. A computação vem abrangendo espaços e facilitando a vida das pessoas e das organizações, oferecendo oportunidades e informações construtivas. Dentre os principais aspectos relacionados à informação, estão:

- I. quanto mais rápida e mais precisa a informação, maior o seu custo.
- II. oportunidade, precisão e apresentação clara são os elementos-chave que tornam as informações úteis.
- III. o valor das informações é determinado pelas pessoas que as usam.
- IV. informação, de maneira geral, não necessita ser armazenada e classificada segundo os interesses institucionais.

Assinale a alternativa **CORRETA**.

- (A) Apenas as afirmativas I e II estão corretas.
- (B) Apenas as afirmativas II, III e IV estão corretas.
- (C) Apenas as afirmativas I, II e III estão corretas.
- (D) Todas as alternativas estão corretas.

QUESTÃO 03

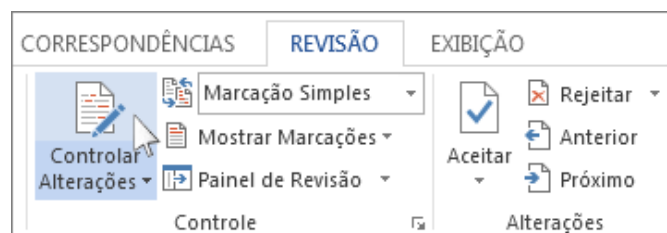
Apesar das muitas especificações que um *smartphone* pode ter, o maior responsável por sua usabilidade é o sistema operacional. Assim como nos computadores, eles são a ponte que oferece ao usuário uma interação simples e amigável com os aplicativos. É, portanto, um dos quesitos mais importantes para se analisar ao comprar um *smartphone*.

Assinale a única alternativa que contém exemplos de sistemas operacionais tradicionalmente encontrados em *smartphones*.

- (A) Apple iOS, Windows Phone e Google Android.
- (B) Windows NT, Google plus e Apple Itunes.
- (C) Firefox Edge, Apple Symbian e Microsoft Edge.
- (D) Apple Intelligence, Google Analytics e Microsoft Azure.

QUESTÃO 04

No Word 2013 ou Word 2016, Português Brasileiro, para Windows e com a configuração padrão de instalação, é possível habilitar o controle de alterações em um documento, através da opção **Controlar Alterações** conforme pode ser visto na figura abaixo.



Na guia **Revisão**, no grupo **Controle**, na lista **Marcação Simples**, é possível escolher uma opção de exibição. Sobre as opções de exibição disponíveis na lista **Marcação Simples**, analise as afirmativas a seguir.

- I. **Marcação Simples** é a opção padrão e indica onde estão as alterações usando linhas na cor vermelha.
- II. **Original** é a opção que permite mostrar o documento em seu formato original.
- III. **Sem Marcação** é a opção que oculta a(s) marcação(ões) para mostrar a aparência das alterações incorporadas.

Assinale a alternativa **CORRETA**.

- (A) Apenas as afirmativas I e II estão corretas.
- (B) Apenas as afirmativas I e III estão corretas.
- (C) Apenas as afirmativas II e III estão corretas.
- (D) Todas as afirmativas estão corretas.

QUESTÃO 05

Sobre os atalhos de teclado do LibreOffice Writer versão 5, para Windows com a configuração padrão de instalação, é **INCORRETO** afirmar que:

- (A) o atalho Ctrl+O lança a caixa de diálogo Abrir para abrir um documento.
- (B) o atalho Shift+Del abre a caixa de diálogo para impressão do documento.
- (C) o atalho Ctrl+S permite salvar o documento atual.
- (D) o atalho Ctrl+N permite criar um novo documento.

QUESTÃO 06

Sobre os meios de armazenamento de dados em um computador, assinale a alternativa **INCORRETA**.

- (A) O CD-RW (*CD-ReWritable*) é um disco óptico que permite ser gravado várias vezes.
- (B) Um disco magnético é composto de um ou mais pratos de alumínio com um revestimento magnetizável.
- (C) O DVD-RW (*Digital Versatile Disc ReWritable*) é um tipo de armazenamento magnético que permite apenas a leitura.
- (D) Os SSDs (*Solid-State Disks*) são discos feitos de memória *flash* não volátil.

PROVA DE LÍNGUA PORTUGUESA

Leio o excerto da entrevista com o sociólogo Zygmunt Bauman, concedida à revista ISTOÉ, e responda as questões de **07 a 13**.

ISTOÉ – O que caracteriza a “modernidade líquida”?

Zygmunt Bauman – Líquidos mudam de forma muito rapidamente, sob a menor pressão. Na verdade, são incapazes de manter a mesma forma por muito tempo. No atual estágio “líquido” da modernidade, os líquidos são deliberadamente impedidos de se solidificarem. A temperatura elevada — ou seja, o impulso de transgredir, de substituir, de acelerar a circulação de mercadorias rentáveis — não dá ao fluxo uma oportunidade de abrandar, nem o tempo necessário para condensar e solidificar-se em formas estáveis, com uma maior expectativa de vida.

ISTOÉ – As pessoas estão conscientes dessa situação?

Zygmunt Bauman – Acredito que todos estamos cientes disso, num grau ou outro. Pelo menos, às vezes, quando uma catástrofe, natural ou provocada pelo homem, torna impossível ignorar as falhas. Portanto, não é uma questão de “abrir os olhos”. O verdadeiro problema é: quem é capaz de fazer o que deve ser feito para evitar o desastre que já podemos prever? O problema não é a nossa falta de conhecimento, mas a falta de um agente capaz de fazer o que o conhecimento nos diz ser necessário fazer, e urgentemente. Por exemplo: estamos todos conscientes das consequências apocalípticas do aquecimento do planeta. E todos estamos conscientes de que os recursos planetários serão incapazes de sustentar a nossa filosofia e prática de “crescimento econômico infinito” e de crescimento infinito do consumo. Sabemos que esses recursos estão rapidamente se aproximando de seu esgotamento. Estamos conscientes — mas e daí? Há poucos (ou nenhum) sinais de que, de própria vontade, estamos caminhando para mudar as formas de vida que estão na origem de todos esses problemas.

ISTOÉ – E o que o senhor chama de “amor líquido”?

Zygmunt Bauman – Amor líquido é um amor “até segundo aviso”, o amor a partir do padrão dos bens de consumo: mantenha-os enquanto eles te trouxerem satisfação e os substitua por outros que prometem ainda mais satisfação. O amor com um espectro de eliminação imediata e, assim, também de ansiedade permanente, pairando acima dele. Na sua forma “líquida”, o amor tenta substituir a qualidade por quantidade — mas isso nunca pode ser feito, como seus praticantes mais cedo ou mais tarde acabam percebendo. É bom lembrar que o amor não é um “objeto encontrado”, mas um produto de um longo e muitas vezes difícil esforço e de boa vontade.

Fonte: BAUMAN, Zygmunt. In: Revista ISTOÉ. Disponível em: <[https://istoe.com.br/102755_VIVEMOS+TEMPOS+LIQUIDOS+NADA+E+PARA+DURAR+>](https://istoe.com.br/102755_VIVEMOS+TEMPOS+LIQUIDOS+NADA+E+PARA+DURAR+/). Acesso em: 12 fev. 2018 (fragmento adaptado).

QUESTÃO 07

De acordo com o conceito de “modernidade líquida” de Zygmunt Bauman, assinale a alternativa **INCORRETA**.

- (A) A modernidade é “líquida”, ou seja, está sempre em transformação. Como um líquido, ela não é capaz de conservar sua forma por muito tempo.
- (B) A modernidade “líquida” é comparada aos elementos de conteúdos fluidos, os quais são considerados difíceis de se solidificarem.
- (C) Na “modernidade líquida”, as formas atuais de vida são percebidas com vulnerabilidade, pois são incapazes de permanecerem com a mesma identidade por muito tempo.
- (D) Na “modernidade líquida”, as pessoas estão conscientes de que os recursos naturais e ambientais são infinitos e deverão ser acomodados a cada tipo de filosofia de vida individual.

QUESTÃO 08

A revista pergunta ao sociólogo se as pessoas estão conscientes da situação mundial e Bauman responde que:

- (A) as pessoas estão cientes da situação e todas estão mobilizadas para promoverem mudanças rápidas na sua filosofia de vida e de consumo.
- (B) as pessoas estão incomodadas com as transformações climáticas, mas elas não querem abdicar de seu modo de vida consumista, já que acreditam que os recursos naturais são infundáveis e se renovam a cada ciclo climático.
- (C) as pessoas estão conscientes de que os recursos naturais do planeta podem acabar e a filosofia consumista pode sofrer as consequências desse esgotamento.
- (D) as pessoas acreditam que os recursos naturais são intermináveis, por isso, preferem viver uma prática de crescimento econômico ligado ao consumo do que tomar qualquer atitude para transformar seu entorno.

QUESTÃO 09

Zygmunt Bauman define *amor líquido* como “um amor “até segundo aviso”, “o amor a partir do padrão dos bens de consumo”. Ao relacionar *amor líquido* com “um amor “até segundo aviso”, identifica-se o modo de linguagem:

- (A) metafórico, pois está presente uma relação de contiguidade nos enunciados, por meio de um atributo comum conferido a ambos.
- (B) paradoxal, pois identificamos nos enunciados uma proposição aparentemente absurda, resultado da união de ideias contraditórias.
- (C) sinestésico, pois identificamos, na relação de semelhança dos enunciados, a presença da união de impressões sensoriais diferentes.
- (D) hiperbólico, pois está presente uma relação de exagero nos enunciados, o que torna o amor ainda mais expressivo.

QUESTÃO 10

Analisar as afirmativas a seguir.

- I. Em: “A temperatura elevada – **ou seja**, o impulso de transgredir, de substituir, de acelerar a circulação de mercadorias rentáveis – não dá ao fluxo uma oportunidade de abrandar”, o elemento negrito introduz um esclarecimento da ideia anterior.
- II. Em: “Acredito que todos estamos cientes disso, num grau ou outro. Pelo menos, às vezes, quando uma catástrofe, natural ou provocada pelo homem, torna impossível ignorar as falhas. **Portanto**, não é uma questão de “abrir os olhos.”, o conectivo negrito marca uma relação temporal entre as ideias.
- III. Em: “Amor líquido é um amor “até segundo aviso”, o amor a partir do padrão dos bens de consumo: mantenha-**os** enquanto eles te trouxerem satisfação e **os** substitua por outros que prometem ainda mais satisfação.”, os elementos negritos retomam, respectivamente, ‘bens de consumo’.

Assinale a alternativa **CORRETA**.

- (A) Apenas a afirmativa I está correta.
- (B) Apenas as afirmativas I e II estão corretas.
- (C) Apenas as afirmativas I e III estão corretas.
- (D) Apenas a afirmativa III está correta.

QUESTÃO 11

Analise as afirmativas a seguir.

- I. Em: “Pelo menos, **às vezes**, quando uma catástrofe, natural ou provocada pelo homem, torna impossível ignorar as falhas”, a palavra negritada é um elemento coesivo que introduz a ideia de temporalidade.
- II. Em: “O verdadeiro problema é: quem é capaz de fazer o que deve ser feito para evitar o desastre que já podemos prever?”, os dois pontos são empregados para introduzir um esclarecimento do que foi anunciado anteriormente.
- III. Em: “É bom lembrar que o amor não é um “objeto encontrado”, **mas** um produto de um longo e muitas vezes difícil esforço e de boa vontade”, a palavra negritada é um elemento coesivo que introduz oposição de ideias.

Assinale a alternativa **CORRETA**.

- (A) Apenas a afirmativa I está correta.
- (B) Apenas a afirmativa III está correta.
- (C) Apenas as afirmativas I e III estão corretas.
- (D) Todas as afirmativas estão corretas.

QUESTÃO 12

Leia as orações e assinale a alternativa **CORRETA** que identifique o tipo de sujeito presente nelas.

- (A) Em: “Líquidos mudam de forma muito rapidamente, sob a menor pressão.” (Sujeito simples); “Na verdade, são incapazes de manter a mesma forma por muito tempo.” (Oração sem sujeito).
- (B) Em: “Líquidos mudam de forma muito rapidamente, sob a menor pressão.” (Sujeito simples); “Na verdade, são incapazes de manter a mesma forma por muito tempo.” (Sujeito oculto).
- (C) Em: “Líquidos mudam de forma muito rapidamente, sob a menor pressão.” (Sujeito composto); “Na verdade, são incapazes de manter a mesma forma por muito tempo.” (Sujeito indeterminado).
- (D) Em: “Líquidos mudam de forma muito rapidamente, sob a menor pressão.” (Sujeito composto); “Na verdade, são incapazes de manter a mesma forma por muito tempo.” (Sujeito inexistente).

QUESTÃO 13

Quanto aos aspectos gramaticais, leia a oração: “O problema **não é a nossa falta de conhecimento**”. O trecho destacado refere-se ao:

- (A) predicado nominal.
- (B) predicado verbal.
- (C) objeto direto.
- (D) objeto indireto.

QUESTÃO 14

Assinale a alternativa **INCORRETA**, quanto aos aspectos relacionados à semântica das palavras.

- (A) Em: ‘O funcionário **ratificou** o relatório apresentado pelo chefe’ e ‘O funcionário **retificou** os dados da planilha’, os elementos negritados são exemplos de palavras parônimas.
- (B) Em: ‘Eu me diverti muito no **verão** passado’ e ‘Eles **verão** o que irá acontecer’, os elementos negritados são exemplos de palavras homônimas.

- (C) Em: ‘Estou na **parada** de ônibus’ e ‘Estou na **paragem** de ônibus’, os elementos negritados são exemplos de palavras sinônimas.
- (D) Em: ‘O artista fez uma **paródia** do filme’ e ‘O artista fez uma **imitação** do filme’, os elementos negritados são exemplos de palavras homônimas.

PROVA DE FUNDAMENTOS EM EDUCAÇÃO E LEGISLAÇÃO

QUESTÃO 15

Analise as afirmativas a seguir que são, entre outros, requisitos básicos para investidura em cargo público no Brasil:

- I. a nacionalidade brasileira.
- II. o gozo dos direitos políticos.
- III. a quitação com as obrigações militares e eleitorais.
- IV. o nível de escolaridade exigido para o exercício do cargo.
- V. a idade mínima de dezoito anos.

Assinale a alternativa **CORRETA**.

- (A) Apenas as afirmativas I e IV estão corretas.
- (B) Apenas as afirmativas II e V estão corretas.
- (C) Apenas as afirmativas I, III e V estão corretas.
- (D) Todas as afirmativas estão corretas.

QUESTÃO 16

As universidades gozam de autonomia didático-científica, administrativa e de gestão financeira e patrimonial. No que diz respeito à realização da autonomia universitária, especificamente quanto ao princípio da indissociabilidade, assinale a alternativa **CORRETA**.

- (A) Ensino, pesquisa e gestão.
- (B) Ensino, pesquisa e o setor produtivo.
- (C) Ensino, pesquisa e extensão.
- (D) Ensino, gestão e o mercado de trabalho.

QUESTÃO 17

Quanto às afirmativas referentes à estabilidade do servidor público, pode-se afirmar que este só perderá o seu cargo:

- I. em virtude de sentença judicial transitada em julgado.
- II. mediante processo administrativo em que lhe seja assegurada ampla defesa.
- III. mediante procedimento de avaliação periódica de desempenho, na forma de lei complementar, assegurada a ampla defesa.
- IV. mediante decisão da chefia imediata motivada por não adaptação do servidor ao cargo para o qual foi concursado.
- V. mediante decisão da chefia imediata e mediata, em função da adequação institucional às condições econômicas e políticas.

Assinale a alternativa **CORRETA**.

- (A) Apenas as afirmativas IV e V estão corretas.
- (B) Apenas as afirmativas I e IV estão corretas.
- (C) Apenas a afirmativa III está correta.
- (D) Apenas as afirmativas I, II e III estão corretas.

QUESTÃO 18

Caberá à Instituição Federal de Ensino avaliar anualmente a adequação do quadro de pessoal às suas necessidades, propondo ao Ministério da Educação, se for o caso, o seu redimensionamento. Quanto às variáveis que a Instituição Federal de Ensino deve considerar na adequação do seu quadro de pessoal, assinale a alternativa **INCORRETA**.

- (A) As demandas institucionais.
- (B) A proporção entre os quantitativos da força de trabalho do Plano de Carreira e usuários.
- (C) As inovações políticas e ideológicas.
- (D) A modernização dos processos de trabalho no âmbito da Instituição.

QUESTÃO 19

Em conformidade com Regras Deontológicas, para a garantia da ética profissional do servidor público civil do poder executivo federal, a legislação dispõe o que segue:

- I. a moralidade da Administração Pública não se limita à distinção entre o bem e o mal, devendo ser acrescida da ideia de que o fim é sempre o bem comum. O equilíbrio entre a legalidade e a finalidade, na conduta do servidor público, é que poderá consolidar a moralidade do ato administrativo.
- II. a função pública deve ser tida como exercício profissional e, portanto, se integra na vida particular de cada servidor público. Assim, os fatos e atos verificados na conduta do dia a dia em sua vida privada poderão crescer ou diminuir o seu bom conceito na vida funcional.
- III. salvo os casos de segurança nacional, investigações policiais ou interesse superior do Estado e da Administração Pública, a serem preservados em processo previamente declarado sigiloso, nos termos da lei, a publicidade de qualquer ato administrativo constitui requisito de eficácia e moralidade, ensejando sua omissão comprometimento ético contra o bem comum, imputável a quem a negar.
- IV. deixar o servidor público ou qualquer pessoa à espera de solução que compete ao setor em que exerça suas funções, permitindo a formação de longas filas, ou qualquer outra espécie de atraso na prestação do serviço, não caracteriza apenas atitude contra a ética ou ato de desumanidade, mas principalmente grave dano moral aos usuários dos serviços públicos.
- V. o servidor que trabalha em harmonia com a estrutura organizacional, respeitando seus colegas e cada concidadão, colabora e de todos pode receber colaboração, pois sua atividade pública é a grande oportunidade para o crescimento e o engrandecimento da Nação.

Assinale a alternativa **CORRETA**.

- (A) Apenas as afirmativas III e V estão corretas.
- (B) Apenas as afirmativas I, III e V estão corretas.
- (C) Apenas as afirmativas I e II estão corretas.
- (D) Todas as afirmativas estão corretas.

QUESTÃO 20

A legislação da educação brasileira dispõe sobre a autonomia das universidades. Quanto ao exercício dessa autonomia, assinale a alternativa **INCORRETA**.

- (A) Fixar os currículos dos seus cursos e programas, observadas as diretrizes gerais pertinentes.
- (B) Estabelecer planos, programas e projetos de pesquisa científica, produção artística e atividades de extensão.
- (C) Elaborar os planos municipais e estaduais de educação, bem como estabelecer as diretrizes e parâmetros curriculares para a educação básica da região em que se localiza.
- (D) Elaborar e reformar os seus estatutos e regimentos em consonância com as normas gerais atinentes.

QUESTÃO 21

No tocante à legislação que trata do Plano de Carreira dos Cargos Técnico-Administrativos em Educação, no âmbito das Instituições Federais de Ensino, assinale a alternativa **INCORRETA**.

- (A) Nível de classificação é o conjunto de cargos de mesma hierarquia, classificados a partir do requisito de escolaridade, nível de responsabilidade, conhecimentos, habilidades específicas, formação especializada, experiência, risco e esforço físico para o desempenho de suas atribuições.
- (B) Nível de capacitação refere-se à posição do servidor na Matriz Hierárquica dos Padrões de Vencimento em decorrência da capacitação profissional para o exercício das atividades do cargo ocupado, realizada após o ingresso.
- (C) Ambiente organizacional relaciona-se à área específica de atuação do servidor, integrada por atividades afins ou complementares, organizada a partir das necessidades institucionais e que orienta a política de desenvolvimento de pessoal.
- (D) Padrão de vencimento trata-se da posição do servidor na escala de vencimento da carreira calculado pela média entre o patrimônio particular, o salário e a antecipação da aposentadoria.

QUESTÃO 22

No que tange à Carreira dos Técnico-Administrativos em Educação, assinale a alternativa **CORRETA**.

- (A) A remuneração dos integrantes do Plano de Carreira será composta unicamente do vencimento básico.
- (B) Não há incentivo financeiro à qualificação do servidor.
- (C) A aquisição de título em área de conhecimento com relação direta ao ambiente organizacional de atuação do servidor ensejará maior percentual na fixação do incentivo à qualificação do que em área de conhecimento com relação indireta.
- (D) O ocupante de cargo do Plano de Carreira dos Cargos Técnico-Administrativos em Educação não poderá afastar-se de suas funções para colaborar com outra instituição federal de ensino ou de pesquisa e ao Ministério da Educação em nenhuma hipótese.

PROVA DE CONHECIMENTOS ESPECÍFICOS

QUESTÃO 23

Quanto aos materiais usados para a limpeza de superfície de livros e documentos, a remoção de sujidade dever ser realizada com pincéis, flanela e aspirador de pó. Fazem ainda parte do material de apoio para a limpeza mecânica:

- (A) luvas de látex ou algodão, máscaras e água.
- (B) folha de papel siliconado, luvas de látex ou algodão e água.
- (C) cola metilcelulose, folha de papel siliconado e solventes.
- (D) luvas de látex ou de algodão, máscaras e folha de papel alcalino.

QUESTÃO 24

Em relação aos efeitos nocivos ao acervo de documentos e de biblioteca é **CORRETO** afirmar que a temperatura, a umidade relativa do ar, a radiação da luz e a qualidade do ar fazem parte dos/das:

- (A) agentes biológicos.
- (B) intervenções adequadas nos acervos.
- (C) fatores ambientais.
- (D) fatores de conservação.

QUESTÃO 25

Tratamento constituído de intervenções mecânicas e químicas, estruturais e/ou estéticas, com a finalidade de revitalizar um bem cultural, resgatando seus valores históricos e artísticos. O conceito acima refere-se à:

- (A) conservação.
- (B) preservação.
- (C) restauração.
- (D) prevenção.

QUESTÃO 26

O Decreto nº 1.799, de 30 de janeiro de 1996, que regula a microfilmagem de documentos oficiais, foi assinada no governo de:

- (A) Fernando Henrique Cardoso.
- (B) Luís Inácio Lula da Silva.
- (C) José Sarney.
- (D) Itamar Franco.

QUESTÃO 27

A Lei nº 8.159, de 8 de janeiro de 1991, assinado por Fernando Collor, dispõe sobre os arquivos públicos e privados, ressaltando os de sigilo para a:

- (A) liberdade de pesquisa histórica.
- (B) presunção de inocência.
- (C) segurança da imprensa escrita.
- (D) segurança da sociedade e do Estado.

QUESTÃO 28

Conforme o Artigo 5º do decreto nº 4.915, de 12 de dezembro de 2003, compete aos órgãos setoriais elaborar a tabela de temporalidade e destinação de documentos de arquivo relativos às atividades-fim, por intermédio da:

- (A) Comissão de Gestão Documental.
- (B) Comissão Permanente de Gestão Documental.
- (C) Comissão Permanente de Avaliação Documental.
- (D) Comissão de Avaliação Documental.

QUESTÃO 29

A sequência de operações que consiste em estabelecer o prazo de vida dos documentos, de acordo com seus valores probatório ou informativo é:

- (A) análise, avaliação, seleção e eliminação.
- (B) seleção, avaliação, análise e eliminação.
- (C) análise, seleção, destinação, guarda.
- (D) seleção, análise, destinação e guarda.

QUESTÃO 30

A preservação digital é o conjunto de ações destinadas a manter:

- (A) autenticidade e unicidade.
- (B) unicidade e legitimidade.
- (C) legitimidade e acessibilidade.
- (D) acessibilidade e autenticidade.

QUESTÃO 31

Com os novos recursos tecnológicos na área arquivística percebem-se vantagens da mudança do suporte da informação para o órgão ou entidade. É **INCORRETO** afirmar que está entre as vantagens desta mudança:

- (A) a agilidade na recuperação das informações e o seu intercâmbio.
- (B) a redução do volume de documentos destinados a guarda permanente.
- (C) o preenchimento de lacunas nos acervos arquivísticos.
- (D) a garantia de preservação dos documentos originais.

QUESTÃO 32

O instrumento de pesquisa que descreve pormenorizadamente documentos previamente selecionados, pertencentes a um ou mais fundos, segundo um critério temático, cronológico, onomástico ou geográfico é nomeado como:

- (A) guia.
- (B) catálogo.
- (C) repertório.
- (D) inventário.

QUESTÃO 33

Uma das Resoluções do CONARQ estabelece diretrizes para a implementação de repositórios arquivísticos digitais confiáveis para o arquivamento e manutenção de documentos arquivísticos digitais em suas fases corrente, intermediária e permanente, dos órgãos e entidades integrantes do Sistema Nacional de Arquivos – SINAR. É **CORRETO** afirmar que um repositório confiável é aquele:

- (A) capaz de manter autênticos os materiais digitais, de preservá-los e prover acesso a eles pelo tempo limitado.
- (B) que dispõe de políticas, práticas e desempenho que não possam ser auditáveis e mensuráveis.
- (C) responsável pelo projeto, implantação e manutenção de um repositório digital de documentos arquivísticos deve ser do setor de tecnologia da informação.
- (D) que considera, para desempenhar suas responsabilidades de longo prazo, os depositários e os usuários de forma aberta e explícita.

QUESTÃO 34

O documento de arquivo, de acordo com seus diversos elementos, formas e conteúdos e sua representação em diferentes suportes e/ou formatos, são caracterizados por:

- (A) iconográfico, tipo, natureza do assunto e gênero.
- (B) gênero, linguagem, tipo e natureza do assunto.
- (C) gênero, digital, espécie e natureza do assunto.
- (D) gênero, espécie, tipo e natureza do assunto.

QUESTÃO 35

A arquivologia é a disciplina que estuda as funções do arquivo e os princípios e técnicas a serem observados na produção, organização, guarda, preservação e utilização dos arquivos, também chamada arquivística, e que tem como um de seus princípios a unicidade. Sobre este princípio é **CORRETO** afirmar que:

- (A) o documento de arquivo é único no conjunto documental de que faz parte, podendo existir cópias em um ou mais grupos de documentos.
- (B) os documentos são produzidos e guardados em razão de suas funções e atividades (meio e fim), e caracterizam-se pelas relações únicas e orgânicas que mantêm entre si.
- (C) o documento tem a característica de sustentar os fatos que atesta, e consiste na presença de todos os elementos intrínsecos e extrínsecos exigidos pelo sistema jurídico-administrativo ao qual pertence.
- (D) o documento é autêntico quando é livre de qualquer adulteração ou qualquer tipo de corrupção e/ou intervenção, modificando sua autenticidade.

QUESTÃO 36

O arquivo chamado de 1ª idade tem como característica o conjunto de documentos:

- (A) com uso pouco frequente pela instituição que o produziu e que aguarda a sua destinação final.
- (B) preservados em caráter definitivo em função do seu valor secundário.
- (C) de objeto de consulta frequente pelo órgão ou entidade que o produziu e ao qual compete a sua administração.
- (D) de consulta constante pela instituição que recebeu a responsabilidade de guarda definitiva.

QUESTÃO 37

Algumas características diferenciam os documentos de arquivos dos demais documentos. É uma peculiaridade do documento de arquivo a:

- (A) cumulatividade.
- (B) organicidade.
- (C) constância.
- (D) divisibilidade.

QUESTÃO 38

Espécie documental é a divisão de gênero que reúne tipos documentais por seu formato. As espécies documentais, portanto, podem ser definidas tanto em razão da natureza dos atos que lhes deram origem, quanto pela forma de registro dos fatos. Partindo desta definição, são exemplos de atos normativos:

- (A) atas, certidão, traslado, resolução e portaria.
- (B) auto de infração, resolução, certidão, portaria e decreto.
- (C) resolução, portaria, estatuto, decreto e acordo.
- (D) decreto, certidão, contrato, resolução e auto de infração.

QUESTÃO 39

Conforme Resolução do CONARQ, de 2014, que dispõe sobre os procedimentos para a eliminação de documentos, estes deverão ser realizados na seguinte ordem:

- (A) seleção, listagem e edital.
- (B) listagem, edital e termo.
- (C) edital, listagem e termo.
- (D) seleção, listagem e edital.

QUESTÃO 40

O e-ARQ Brasil é aplicável aos sistemas que produzem e mantêm somente documentos digitais e aos que compreendem documentos digitais e convencionais. Com relação aos documentos convencionais e digitais, o sistema inclui o registro, respectivamente de:

- (A) apenas as referências de metadados e os próprios documentos.
- (B) ambos por metadados e os próprios documentos.
- (C) ambos pelos documentos digitalizados.
- (D) apenas as referências dos documentos digitais e os próprios documentos.