

CONCURSO PÚBLICO PARA A CÂMARA MUNICIPAL DE PALMAS/TO - QUADRO GERAL 2018**Provas de Conhecimentos**

	Questões
Língua Portuguesa	01 a 10
Raciocínio Lógico	11 a 15
Noções de Informática	16 a 20
Conhecimentos Regionais	21 a 25
Legislação Pertinente ao Município e à Câmara Municipal de Palmas/TO	26 a 35
Conhecimentos Específicos	36 a 60



ATENÇÃO: transcreva no espaço apropriado da sua **FOLHA DE RESPOSTAS (GABARITO)**, com sua caligrafia usual, considerando as letras maiúsculas e minúsculas, a seguinte frase:

Até as torres mais altas começaram do chão**ANTES DE RESPONDER AS QUESTÕES DAS PROVAS:**

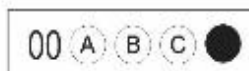
1. Verifique se este caderno contém seis provas, com um total de 60 (sessenta) questões, sequencialmente numeradas de 01 a 60.
2. Caso haja algum problema, solicite ao aplicador a substituição deste caderno, imediatamente, após o início da prova.

AO RECEBER A FOLHA DE RESPOSTAS (GABARITO):

3. Confira seus dados e, havendo erro, solicite ao aplicador a correção na Ata de Sala.
4. Assine, no espaço indicado, utilizando caneta preta ou azul.

AO TRANSFERIR A MARCAÇÃO DAS ALTERNATIVAS PARA A FOLHA DE RESPOSTAS (GABARITO):

5. Use somente caneta azul ou preta e aplique traços firmes dentro da área reservada à letra correspondente de cada resposta, conforme modelo:



6. Sua resposta **NÃO** será computada se houver marcação de mais de uma alternativa.
7. A folha de respostas não deve ser dobrada, amassada ou rasurada.

AO TERMINAR AS PROVAS:

8. Você deve chamar a atenção do aplicador levantando o braço. Ele irá até você para recolher sua **FOLHA DE RESPOSTAS (GABARITO)** e este **CADERNO DE PROVAS**.
9. Recolha seus objetos, deixe a sala, e em seguida o prédio. A partir do momento em que você sair da sala e até sair do prédio, continuam válidas as proibições sobre o uso de aparelhos eletrônicos e celulares bem como não lhe será mais permitido o uso dos sanitários.

Terá suas provas anuladas e será automaticamente eliminado do processo seletivo, o candidato que durante a sua realização for surpreendido portando (mesmo que desligado) aparelhos eletrônicos, tais como: máquinas calculadoras, agendas eletrônicas ou similares, telefones celulares, smartphones, tablets, iPod, iPad, gravadores, pendrive, mp3 player ou similar, qualquer receptor ou transmissor de dados e mensagens, bipe, notebook, palmtop, Walkman, máquina fotográfica, chaves integradas com dispositivos eletrônicos, controle de alarme de carro e moto, controle de portão eletrônico, etc.; relógios, óculos escuros, protetor auricular ou similar, lápis, lapiseira/grafite, marca-texto, borracha e(ou) qualquer tipo de carteira ou bolsa; quaisquer acessórios de chapalaria, tais como: chapéu, boné, gorro etc.; e ainda qualquer recipiente ou embalagem, tais como: garrafa de água, suco, refrigerante e embalagem de alimentos (biscoitos, barras de cereais, chocolate, balas etc.), que não seja fabricado com material transparente.

Nome: _____
RG: _____

ATENÇÃO:

Após a prova você poderá levar consigo somente o Gabarito Rascunho.

Duração total destas provas, incluindo o preenchimento da FOLHA DE RESPOSTAS (GABARITO):

QUATRO HORAS

PROVA DE LÍNGUA PORTUGUESA

Leia o texto a seguir e responda as **QUESTÕES** de **01 a 05**.

Texto I

O padrão de beleza imposto pela mídia

Temos vivido a era dos direitos humanos, mas por desconhecer o poder de influência que a mídia, através dos meios de comunicação, **exerce** em nossas vidas, em como penetra em nossa mente, não percebemos que nossos direitos jamais foram tão **violados** como nos dias de hoje. Temos visto um verdadeiro massacre humano, de mulheres, adolescentes se matando para atingir um inatingível padrão de beleza imposto pela mídia. Em uma sociedade democrática, as mulheres tornaram-se escravas da indústria da beleza, tão difundida pelos meios de comunicação, os quais tem dilacerado a nossa juventude, pessoas que estão perdendo o prazer de viver, tornando-se solitárias, por estarem inconformadas com sua forma física, controlam alimentos que ingerem, para não engordar; esta escravidão assassina a autoestima, produz uma guerra contra o espelho e gera uma auto rejeição terrível.

As cobranças que as mulheres têm feito a si mesmas para atingir o padrão de beleza imposto pela mídia, tem lhes prejudicado em todos os sentidos, tanto psicológicos, como em seu corpo. A sociedade exige uma dupla ou tripla jornada de trabalho (cuidar da casa, do marido, das crianças, do emprego, do curso de especialização, do cabelo, da estética, entre outros). Diante de tudo isso, vem o stress, a não aceitação de seu corpo, as dietas malucas, distúrbios alimentares e mais tarde doenças como bulimia e anorexia nervosa.

Os meios de comunicações têm imposto um estereotipado padrão de beleza feminina, os comerciais, desfiles, novelas, propagandas tem mostrado que para ser aceito na sociedade deve ser magra, vestir manequim 36. Nas capas das revistas, vemos belos corpos de modelos magérrimas, a pura perfeição. Diante disso, vem a cobrança de ser assim, para se sentir bonita e atraente, sexy, bem vista e aceita pela sociedade.

O discurso da mídia **decorre** de uma pluralidade de produtos e avanços tecnológicos a fim de aprimorar a estética e forma física. Vemos todos os dias surgirem novos produtos de emagrecimento, são pílulas, sucos, comidas diet, light e zero, aparelhos de ginásticas, academias com uma imensidão de aparelhos, vídeos com séries de exercícios para se fazer em casa e perder medidas, revistas especializadas em perda de peso em tantos dias, cosméticos, cirurgias plásticas, redução de estômago.

O país pode estar na maior crise financeira de todos os tempos, mas a indústria da moda não para de crescer. Para todos os lugares que se olha, se vê a influência ao culto de um corpo perfeito, uma barriga saradinha, uma constante luta contra a balança, uma conta de calorias presente em cada refeição. Os meios de comunicação apresentam diariamente o glamour da glória e do sucesso, de pessoas magras e em forma se dando bem em tudo que fazem, sem sofrer nenhum tipo de preconceito, apenas bem e com intensa ascensão social.

Fonte: adaptado de: SILVA, H. V. Cristina. Disponível em: <http://observatoriodaimprensa.com.br/diretorioacademico/_ed794_o_padrao_de_beleza_impost_o_pela_midia/>. Acesso em: 8 fev. 2018.

QUESTÃO 01

Sobre a interpretação do texto, assinale a alternativa **INCORRETA**.

- (A) O texto destaca a influência dos meios de comunicação na vida das pessoas, uma vez que impõem estereotipado padrão de beleza, principalmente, para as mulheres.
- (B) O texto indica que os meios de comunicação apresentam a imposição de padrões estéticos na vida das pessoas.
- (C) O texto destaca que os meios de comunicação reforçam a necessidade de um corpo perfeito, manequim 36, por exemplo, principalmente por parte das mulheres.
- (D) O texto aponta que os meios de comunicação expõem padrões de beleza feminina, a fim de difundir campanhas em prol da saúde da mulher.

QUESTÃO 02

De acordo com o texto, a imposição de padrões de beleza pode ocasionar, **EXCETO**:

- (A) a perda do prazer de viver na juventude, tornando as pessoas solitárias.
- (B) a aceitação do corpo, auxiliando as mulheres em outros sentidos da vida, como o psicológico.
- (C) o controle da ingestão de alimentos para não engordar.
- (D) a perda da autoestima, já que a pessoa não se aceita, principalmente ao se olhar no espelho.

QUESTÃO 03

Releia o período a seguir: “as mulheres tornaram-se escravas”. Assinale a alternativa **CORRETA**, quanto à análise gramatical dos elementos que o compõe.

- (A) “escravas” é sujeito composto.
- (B) “tornaram-se” é objeto direto.
- (C) “as mulheres” é sujeito composto.
- (D) “escravas” é objeto direto.

QUESTÃO 04

Leia as afirmativas a seguir.

- I. Em: “vemos belos corpos de modelos magérrimas, a pura perfeição” (3.º parágrafo), o sujeito da oração é oculto.
- II. Em: “[...] Os meios de comunicações **têm** imposto um estereotipado padrão de beleza feminina [...]” (3.º parágrafo), o verbo destacado apresenta acento circunflexo, pois está conjugado na 3.ª pessoa do plural, concordando com o sujeito da oração.
- III. Em: “A sociedade exige uma dupla ou tripla jornada de trabalho” (2.º parágrafo), o verbo “exige” é intransitivo, de acordo com a gramática normativa da língua.
- IV. Em: “Os meios de comunicação apresentam diariamente o **glamour da glória e do sucesso**” (5.º parágrafo), a expressão em destaque é sujeito composto.

Assinale a alternativa **CORRETA**.

- (A) Apenas as afirmativas I e II estão corretas.
- (B) Apenas as afirmativas II e III estão corretas.
- (C) Apenas as afirmativas II, III e IV estão corretas.
- (D) Apenas as afirmativas II e IV estão corretas.

QUESTÃO 05

Os elementos em destaque, “exerce” e “violados” (1.ª parágrafo), e “decorre” (4º parágrafo), podem ser substituídos, respectivamente, sem prejuízo ao sentido global do texto, **EXCETO** por:

- (A) cumpre; infringidos; deriva.
- (B) desempenha; desrespeitados; resulta.
- (C) contradiz; respeitados; procede.
- (D) apresenta; ultrajados; provém.

Leia o texto a seguir para responder as **QUESTÕES 06 e 07**.

Texto II



Fonte: Disponível em: <<http://bufalodareal.blogspot.com.br/2017/07/nao-siga-o-caminho-do-corpo.html>>. Acesso em: 8 fev. 2018.

QUESTÃO 06

Sobre a interpretação do texto II, assinale a alternativa **INCORRETA**.

- (A) O texto apresenta o homem que cultua seu corpo e que vive em busca de padrões de beleza.
- (B) O texto destaca o problema da autoimagem do homem que parece não se aceitar como é.
- (C) O texto representa a busca incessante do ser humano por padrões de beleza, destacando o descontentamento do homem diante do espelho.
- (D) O texto tece uma crítica positiva aos estereótipos estéticos, demarcando uma necessidade atual de o homem se exercitar ainda mais fisicamente para alcançar o padrão exato de beleza.

QUESTÃO 07

Após a leitura dos textos I e II, assinale a alternativa **INCORRETA** quanto à relação entre eles.

- (A) Os textos I e II possibilitam tratar dos padrões de beleza impostos a mulheres e homens de forma positiva, já que a busca pelo corpo perfeito indica presença de autoestima por parte das pessoas.
- (B) Os textos I e II apresentam críticas à busca por padrões de beleza, tanto para mulheres quanto para os homens que cultuam, cada vez mais, seus corpos.
- (C) Os textos I e II retratam a escravidão da perfeição do corpo que mulheres e homens vêm sofrendo, produzindo uma guerra contra o espelho.
- (D) Os textos I e II demonstram de que forma os padrões de beleza afetam o ser humano, que acaba se rejeitando.

Leia o texto a seguir para responder as **QUESTÕES 08 e 09**.

Texto III



Fonte: As ilustrações de Carol Rossetti. Disponível em: <<http://tpmoderna.com/2014/07/ilustracoes-de-carol-rossetti.html>>. Acesso em: 8 fev. 2018.

QUESTÃO 08

Sobre a interpretação do texto III, assinale a alternativa **INCORRETA**.

- (A) O texto critica o discurso da padronização de beleza, presente nos meios de comunicação.
- (B) O texto reforça a necessidade de a mulher aceitar seu corpo e também considerar as sugestões de moda de revistas.
- (C) O texto sugere à mulher a aceitação de seu corpo da forma como é.
- (D) O texto revela de que forma a mídia exerce influência sobre o modo de se vestir de mulheres.

QUESTÃO 09

Analise as afirmativas a seguir, em relação aos aspectos gramaticais do texto.

- I. Na oração: "Marina **adora** seu vestido listrado", o elemento destacado é considerado verbo transitivo direto, segundo a gramática normativa.
- II. Nas orações: "**Marina** adora seu vestido listrado" e "Liga pras revistas não, **Marina**", os termos em destaque desempenham a função de apostos.
- III. Nas orações: "Marina adora seu vestido listrado, **mas as revistas de moda disseram [...]**", o excerto destacado é uma oração coordenada sindética, introduzida por conjunção adversativa.

Assinale a alternativa **CORRETA**.

- (A) Apenas as afirmativas I e II estão corretas.
- (B) Apenas as afirmativas I e III estão corretas.
- (C) Apenas as afirmativas I, II e III estão corretas.
- (D) Todas as afirmativas estão corretas.

QUESTÃO 10

Analise as afirmativas a seguir, em relação à redação de correspondências oficiais.

- I. O emprego de determinado nível de linguagem nos atos e expedientes oficiais procede do caráter público desses atos e comunicações e de sua finalidade.
- II. As comunicações, advindas de órgãos públicos federais, devem ser compreendidas por todo e qualquer cidadão brasileiro. Para isso, deve-se evitar o uso de uma linguagem restrita a determinados grupos.
- III. Textos marcados por expressões de circulação restrita, como a gíria, os regionalismos vocabulares ou o jargão técnico, tem sua compreensão facilitada.
- IV. Os textos oficiais apresentam caráter impessoal, finalidade de informar com clareza e concisão, requerendo o uso do padrão culto da língua.
- V. A obrigatoriedade do uso do padrão culto na redação oficial decorre do fato de que ele está acima das diferenças lexicais, morfológicas ou sintáticas regionais, dos modismos vocabulares, das idiossincrasias linguísticas, permitindo, por essa razão, que se atinja a pretendida compreensão por todos os cidadãos.

Fonte: BRASIL. Presidência da República. *Manual de redação da Presidência da República*. 2. ed. rev. e atual. Brasília: Presidência da República, 2002. (Texto adaptado).

Assinale a alternativa **CORRETA**.

- (A) Apenas as afirmativas I, II e III estão corretas.
- (B) Apenas as afirmativas I, III e IV estão corretas.
- (C) Apenas as afirmativas I, IV e V estão corretas.
- (D) Apenas as afirmativas I, II, IV e V estão corretas.

PROVA DE RACIOCÍNIO LÓGICO**QUESTÃO 11**

A Ilha do Bananal é a maior ilha genuinamente fluvial do mundo e localiza-se no estado do Tocantins no Brasil. Em uma pesquisa sobre pássaros exóticos, de variadas cores nessa ilha, revelou-se que, exatamente: 55% dos pássaros têm a cor vermelha; 37% têm a cor amarela; e 15% têm as cores vermelha e amarela”.

Qual é o percentual dos que não tem a cor vermelha e nem a cor amarela?

- (A) 40%
- (B) 35%
- (C) 22%
- (D) 23%

QUESTÃO 12

Em um ônibus coletivo de Palmas, há 7 (sete) lugares vagos. De quantas maneiras diferentes podem 2 (duas) pessoas se sentar?

- (A) 5
- (B) 14
- (C) 42
- (D) 49

QUESTÃO 13

Quantos são os anagramas que se pode formar a partir das letras da palavra **JALAPAO**?

- (A) 420
- (B) 840
- (C) 2520
- (D) 5040

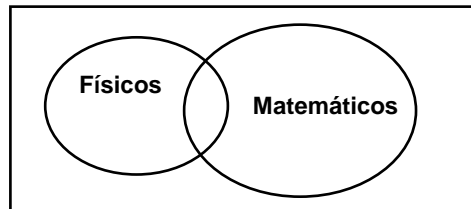
QUESTÃO 14

A negação da sentença: “Ontem foi sexta-feira e domingo não vou trabalhar” é:

- (A) Ontem não foi sexta-feira e domingo não vou trabalhar.
- (B) Ontem não foi sexta-feira nem domingo vou trabalhar.
- (C) Ontem não foi sexta-feira ou domingo vou trabalhar.
- (D) Ontem foi sexta-feira ou domingo vou trabalhar.

QUESTÃO 15

De acordo com o diagrama de Venn, pode-se afirmar que:



- (A) Alguns matemáticos são físicos.
- (B) Nenhum físico é matemático.
- (C) Todos os matemáticos são físicos.
- (D) Todos os físicos são matemáticos.

PROVA DE NOÇÕES DE INFORMÁTICA**QUESTÃO 16**

E-mails enviados podem conter diferentes tipos de arquivos anexados. Alguns servidores de e-mail proíbem, por questões de segurança, que determinados tipos de arquivos sejam anexados. Assinale a alternativa que apresente arquivos com potencial de ameaça ao serem recebidos via e-mail.

- (A) Arquivos PDF (.pdf).
- (B) Arquivos JPEG (.jpg).
- (C) Arquivos Executáveis (.exe).
- (D) Arquivos TXT (.txt).

QUESTÃO 17

Assinale a alternativa contendo o item que **NÃO** pertence ao rol de dispositivos de uma rede de computadores.

- (A) Java.
- (B) Roteador.
- (C) Modem.
- (D) Switch.

QUESTÃO 18

Analise as afirmativas a seguir em relação aos princípios básicos de segurança da informação:

- I. Disponibilidade é a garantia de que os sistemas e as informações de um computador estarão disponíveis quando necessário.
- II. Confidencialidade é a capacidade de garantir que a informação somente seja acessada por pessoas autorizadas.
- III. Integridade garante que o conteúdo da mensagem não foi alterado ou violado indevidamente.
- IV. Criptografia é uma técnica que embaralha a informação por meio de algoritmos, fazendo com que a informação se torne ininteligível para terceiros.
- V. Autenticidade garante a veracidade de quem está enviando a informação, ou seja, do autor.

Assinale a alternativa **CORRETA**.

- (A) Apenas as afirmativas I, II e IV estão corretas.
- (B) Apenas as afirmativas I, II, III e V estão corretas.
- (C) Apenas as afirmativas I, III, IV e V estão corretas.
- (D) Todas as afirmativas estão corretas.

QUESTÃO 19

Caso um usuário do sistema operacional Microsoft Windows 7 deseje que um determinado software seja executado automaticamente, em determinados dias e horários, poderá fazê-lo por meio da ferramenta denominada:

- (A) Agendador de tarefas.
- (B) Desfragmentador de disco.
- (C) Firmware.
- (D) Equation editor.

QUESTÃO 20

Através da ferramenta Painel de Controle, disponível no sistema operacional Microsoft Windows 7, é possível realizar as seguintes operações, **EXCETO**:

- (A) criar novos usuários.
- (B) reinstalar o Windows.
- (C) desinstalar programas.
- (D) criptografar unidades de armazenamento.

PROVA DE CONHECIMENTOS REGIONAIS**QUESTÃO 21**

As descobertas das minas de ouro no norte de Goiás formaram os primeiros povoados no território, onde hoje está situado o estado do Tocantins. No conjunto das primeiras cidades criadas, podemos citar:

- (A) Natividade, Arraias e Porto Real.
- (B) Goiânia, Uruaçu e Miracema.
- (C) Palmas, Cavalcante e Uberlândia.
- (D) Brasília, Pedro Afonso e Araguaína.

QUESTÃO 22

No século XIX, o transporte de mercadorias e o comércio de produtos, entre o antigo norte de Goiás e a província do Pará, movimentaram a navegação pelos rios:

- (A) Paraná e Tietê.
- (B) Madeira e Solimões.
- (C) Araguaia e Tocantins.
- (D) Paranaíba e Paranã.

QUESTÃO 23

As festividades religiosas no Tocantins expressam as manifestações culturais, preservadas e celebradas pela população, em diversas localidades e municípios. Neste contexto, destacam-se as celebrações à padroeira do Estado, representada por:

- (A) Nossa Senhora do Rosário.
- (B) Nossa Senhora da Aparecida.
- (C) Nossa Senhora de Natividade.
- (D) Nossa Senhora da Consolação.

QUESTÃO 24

Uma das principais áreas de lazer e importante ponto turístico de Palmas é cercada por densa área verde, possui um lago artificial e oferece pista para a prática de caminhada e corrida, além de outros atrativos. Essa caracterização refere-se:

- (A) à Serra do Carmo.
- (B) ao rio dos Azuis.
- (C) à Praça do Patriarca.
- (D) ao Parque Cesamar.

QUESTÃO 25

Na década de 1950, houve um importante ciclo de surgimento de novas cidades no norte de Goiás, desencadeado pela:

- (A) criação do estado do Tocantins.
- (B) construção da Rodovia Federal, ligando Brasília a Belém.
- (C) inauguração do Aeroporto de Palmas.
- (D) exploração do buriti na região do Bico do Papagaio.

PROVA DE LEGISLAÇÃO PERTINENTE AO MUNICÍPIO E À CÂMARA MUNICIPAL DE PALMAS**QUESTÃO 26**

Nos termos da Lei Orgânica do Município de Palmas, é de competência privativa da Câmara de Vereadores os seguintes atos, **EXCETO**:

- (A) conceder licença ao Prefeito para se ausentar do Município por tempo superior a quinze dias.
- (B) aprovar projetos de edificações.
- (C) promulgar a Lei Orgânica e suas emendas, bem como elaborar e votar seu Regimento Interno.
- (D) deliberar sobre veto do Prefeito.

QUESTÃO 27

Nos termos da Lei Orgânica do Município de Palmas, assinale a alternativa **CORRETA**.

- (A) As sessões da Câmara serão sempre públicas e só poderão ser abertas com a presença da maioria simples dos Vereadores.
- (B) As sessões da Câmara serão públicas, salvo deliberação em contrário tomada por maioria absoluta e, em segunda chamada, poderão ser abertas independentemente do número de Vereadores.
- (C) As sessões da Câmara serão sempre públicas e só poderão ser abertas com a presença de, no mínimo, um terço dos Vereadores.
- (D) As sessões da Câmara serão públicas, salvo deliberação em contrário tomada por dois terços de seus membros, quando ocorrer motivo relevante de preservação de decoro parlamentar, e só poderão ser abertas com a presença de, no mínimo, um terço dos Vereadores.

QUESTÃO 28

Nos termos da Lei Orgânica do Município de Palmas, o Vereador poderá licenciar-se nas seguintes hipóteses, **EXCETO**:

- (A) por doença devidamente comprovada.
- (B) para ser investido em cargo de Ministro de Estado.
- (C) para ser investido como chefe de missão diplomática ou cultural temporária.
- (D) para tratar de interesse particular, sem prejuízo dos vencimentos, por período não superior a 30 (trinta) dias, por sessão legislativa.

QUESTÃO 29

Nos termos da Lei Orgânica do Município de Palmas, acerca da Mesa Diretora da Câmara de Vereadores, assinale a alternativa **CORRETA**.

- (A) O mandato da Mesa Diretora será de 1 (um) ano, sendo cabível reeleição para o mesmo cargo na eleição subsequente.
- (B) O mandato da Mesa Diretora será de 4 (quatro) anos, sendo cabível uma única recondução para o mesmo cargo na eleição subsequente.
- (C) Qualquer componente da Mesa Diretora poderá ser destituído, pelo voto de dois terços dos membros da Câmara, quando faltoso, omissivo ou ineficiente no desempenho de suas atribuições regimentais, elegendo-se outro vereador para complementar o mandato.
- (D) Os componentes da Mesa Diretora não poderão ser destituídos de suas funções até o final do mandato, salvo quando ausente em mais de 50% das reuniões, caso em que será chamado seu suplente da chapa.

QUESTÃO 30

Nos termos do Estatuto dos Servidores Públicos do Município de Palmas (Lei Complementar nº 008/1999), assinale a alternativa **INCORRETA**.

- (A) O servidor perderá a remuneração do dia em que faltar ao serviço, sem motivo justificado.
- (B) O servidor perderá a parcela de remuneração diária, proporcional aos atrasos não justificados.
- (C) Configura-se abandono de cargo, a ausência do servidor ao serviço, sem justificativa legal, superior a 30 (trinta) dias consecutivos.
- (D) Configura-se inassiduidade habitual, o atraso na chegada ao serviço, por 30 (trinta) dias consecutivos.

QUESTÃO 31

Nos termos do Estatuto dos Servidores Públicos do Município de Palmas (Lei Complementar nº 008/1999), acerca do direito de férias do servidor, assinale a alternativa **CORRETA**.

- (A) O servidor fará *jus* a quarenta e cinco dias de férias por ano, que podem ser acumuladas até o máximo de três períodos, no caso de necessidade do serviço.
- (B) Para qualquer período aquisitivo de férias serão exigidos, no mínimo, vinte e quatro meses de exercício prévio.
- (C) Na contagem do período de férias, descontar-se-ão eventuais faltas que o servidor tenha tido no período de aquisição.
- (D) As férias poderão ser parceladas em até duas etapas, desde que assim requeridas pelo servidor, e no interesse da Administração Pública.

QUESTÃO 32

Nos termos do Estatuto dos Servidores Públicos do Município de Palmas (Lei Complementar nº 008/1999), acerca da licença para o trato de assuntos particulares, assinale a alternativa **INCORRETA**.

- (A) Poderá ser concedida, a critério da Administração Pública, ao servidor de cargo efetivo, ainda que em estágio probatório.
- (B) Poderá ser concedida pelo prazo de 1 (um) ano com remuneração, ou até 5 (cinco) anos sem remuneração, vedada a prorrogação.
- (C) A licença poderá ser interrompida, a qualquer tempo, a pedido do servidor ou no interesse do serviço.
- (D) O tempo de licença não será contado para qualquer efeito.

QUESTÃO 33

Nos termos do Regimento Interno da Câmara Municipal (Resolução nº 112/2006), acerca da Mesa Diretora da Câmara Municipal, assinale a alternativa **CORRETA**.

- (A) A eleição da Mesa Diretora da Câmara Municipal se realizará em votação pública, aberta e oral.
- (B) A eleição da Mesa Diretora da Câmara Municipal se realizará com a presença da maioria simples dos Vereadores, em sessão presidida pelo chefe do executivo.
- (C) A eleição da Mesa Diretora da Câmara Municipal se realizará para um mandato de 06 (seis) meses.
- (D) É vedada a reeleição para qualquer cargo da Mesa Diretora da Câmara Municipal.

QUESTÃO 34

Nos termos do Regimento Interno da Câmara Municipal (Resolução nº 112/2006), são Comissões Permanentes, **EXCETO**.

- (A) Comissão de Administração Pública, Urbanismo e Infraestrutura Municipal.
- (B) Comissão de Políticas Públicas Sociais.
- (C) Comissão Parlamentar de Inquérito.
- (D) Comissão de Assuntos dos Direitos da Mulher.

QUESTÃO 35

Nos termos da Resolução nº 184/2016, que dispõe sobre a Estrutura Organizacional e Cargos em Comissão da Câmara Municipal de Palmas, assinale a alternativa **INCORRETA**.

- (A) Quadro de Cargos de Provimento em Comissão é o conjunto de todos os cargos que envolvem funções de direção, gerência e assessoramento de livre nomeação e exoneração, satisfeitos os requisitos e exigências legais para o seu provimento.
- (B) Cargo de Provimento em Comissão — de recrutamento amplo, envolve atribuições de direção, gerência ou assessoramento, de livre nomeação ou exoneração, desde que satisfeitos os requisitos legais para o seu provimento.
- (C) Função é aquela que se destina ao desempenho das tarefas de um determinado cargo, criado pela necessidade administrativa da Câmara e remunerada por subsídio de recrutamento amplo, dentre os servidores efetivos.
- (D) Função Gratificada é aquela que se destina ao desempenho de tarefas de chefia e de administração ou de elevado grau de responsabilidade, criada e remunerada por lei, de ocupação privativa de servidores efetivos da Câmara Municipal.

PROVA DE CONHECIMENTOS ESPECÍFICOS**QUESTÃO 36**

Analise as afirmativas a seguir em relação à Administração Pública.

- I. As funções de planejamento, organização, direção e controle compõem o processo administrativo.
- II. Enseja-se que a administração pública seja incapaz de compreender a organização informal.
- III. Uma organização pode ser composta por órgãos de linha e de *staff*, sendo estes últimos definidos como órgãos de assessoria.
- IV. Para um melhor funcionamento, toda organização deve ter divisão de trabalho, tanto no sentido horizontal como vertical.
- V. Ao executar a função administrativa de direção, um gestor irá realizar atividades de orientação, de monitoramento e de avaliação do desempenho humano, fazendo correções necessárias.

Assinale a alternativa **CORRETA**.

- (A) Apenas as afirmativas II e III estão incorretas.
- (B) Apenas a afirmativa V está incorreta.
- (C) Apenas as afirmativas II e V estão incorretas.
- (D) Apenas as afirmativas I, II e IV estão corretas.

QUESTÃO 37

Dentre os diversos tipos de arenas decisórias, qual das seguintes é **INCORRETO** atribuir às políticas públicas?

- (A) Restritiva.
- (B) Redistributiva.
- (C) Regulatória.
- (D) Distributiva.

QUESTÃO 38

Os processos de avaliação de Políticas Públicas ganham centralidade quando se discute a capacidade fiscal dos Estados. É **CORRETO** afirmar que:

- (A) os governos não têm se preocupado em fazer avaliação de suas políticas públicas mesmo com a crise fiscal.
- (B) reduzir gastos não compõe a pauta de discussão porque as necessidades da sociedade não foram reduzidas.
- (C) o novo momento econômico e político que o mundo vive dificulta a racionalização nas ações do Estado.
- (D) a avaliação de Políticas Públicas deve ser entendida pela capacidade dos governos exercerem controle democrático.

QUESTÃO 39

Em relação ao conceito de Políticas Públicas é **CORRETO** afirmar que:

- (A) são atividades exercidas exclusivamente por organizações privadas que têm o intuito de servir à população.
- (B) é a ação do governo buscando alcançar maioria nas cadeiras do Parlamento nos debates dentro do Poder Legislativo.
- (C) é um campo de estudo da política que analisa as ações governamentais no que tange a questões públicas.
- (D) é um conjunto de instituições políticas que visam elaborar serviços públicos.

QUESTÃO 40

O conflito permeia a dinâmica das organizações. De uma maneira geral há conflitos entre indivíduos, entre indivíduos e grupos, entre membros de um mesmo grupo e entre grupos. É **CORRETO** afirmar que:

- (A) o conflito é sempre prejudicial à organização, devendo ser evitado a todo custo.
- (B) o conflito não apresenta problemas à organização e, portanto, deve ser desconsiderado.
- (C) o conflito é o mesmo que discordância no ambiente de trabalho.
- (D) o conflito, se bem trabalhado, pode conciliar tensões, convertendo-se em soluções possíveis.

QUESTÃO 41

Relacione as características listadas a seguir com os tipos de administrações públicas à que se referem, sendo: administração pública patrimonialista (PP) administração pública burocrática (PB) administração pública gerencial (PG)

- () Foco na mensuração de resultados.
- () Confusão entre público e privado.
- () Forte hierarquização.
- () Parcerias com entidades da sociedade civil.
- () Regulamentos exaustivos e impessoalidade.
- () O nepotismo são inerentes a esse tipo de administração.

Assinale a alternativa que apresenta a sequência **CORRETA**.

- (A) PB – PB – PG – PG – PB – PP.
- (B) PG – PB – PG – PB – PB – PP.
- (C) PG – PP – PB – PG – PB – PP.
- (D) PB – PP – PB – PG – PG – PP.

QUESTÃO 42

Cabe ao gestor público gerir interesses dos cidadãos. Sua missão é satisfazer as necessidades da comunidade, tendo em vista que o povo é o mantenedor do Estado por meio da contribuição de impostos. Para garantir o retorno dessa contribuição é **CORRETO** afirmar que:

- (A) a natureza da administração pública é um encargo para quem a exerce.
- (B) o administrador, investido da função pública, assume o compromisso de servir ao governo.
- (C) o administrador, em sua conduta, deve adequar os fins aos meios quando disponíveis.
- (D) o administrador pode ultrapassar os limites da lei para atender as demandas sociais.

QUESTÃO 43

Em relação à Gestão de Pessoas, na Administração Pública, julgue as afirmativas a seguir.

- I. O comportamento dos gestores e o funcionamento da organização influenciam a motivação do servidor.
- II. O processo de Gestão de Pessoas como responsabilidade somente do Departamento de Recursos Humanos, que atua como um parceiro estratégico.
- III. A gestão estratégica de pessoas é uma área funcional responsável exclusivamente por atividades de admissão, demissão e pagamento de pessoal.
- IV. Em relação à liderança, o gestor deve ter um estilo de liderança fixa e inalterada para com os seus subordinados.

Assinale a alternativa **CORRETA**.

- (A) Apenas a afirmativa I está correta.
- (B) Apenas a afirmativa II está correta.
- (C) Apenas a afirmativa III está correta.
- (D) Apenas a afirmativa IV está correta.

QUESTÃO 44

Sobre planejamento estratégico é **CORRETO** afirmar que:

- (A) o planejamento estratégico deve monitorar o ambiente externo à organização, enquanto a análise das condições internas é objeto do planejamento tático.
- (B) a estratégia global deve ser decidida pela administração tática da organização.
- (C) utilizando a ferramenta de análise SWOT, a detecção da presença de servidores desmotivados para o desenvolvimento das atividades constitui-se como um exemplo de ameaça.
- (D) o propósito geral do planejamento estratégico é assegurar o desenvolvimento de longo prazo da organização.

QUESTÃO 45

Analise as afirmativas a seguir em relação ao processo de tomada de decisão para encaminhamento de políticas públicas.

- I. Os governos são autossuficientes para realizar ações de impacto na sociedade;
- II. Os governos realizam ações assertivas quando entram em consonância com os interesses de setores organizados da sociedade.
- III. Os governos tomam decisões articulando interesses entre os poderes Executivo e Legislativo.
- IV. Os governos só tomam decisões quando há conflito entre os poderes Executivo e Legislativo.

Assinale a alternativa **CORRETA**.

- (A) Apenas as alternativas I e II estão corretas.
- (B) Apenas as alternativas II e III estão corretas.
- (C) Apenas as alternativas II e IV estão corretas.
- (D) Apenas as alternativas III e IV estão corretas.

QUESTÃO 46

Analise as alternativas a seguir e assinale aquela que **NÃO** representa uma descrição das diferenças entre planejamento estratégico e tático.

- (A) Os planos estratégicos geralmente contêm informações menos pormenorizadas que os planos táticos.
- (B) Os planos estratégicos contemplam um intervalo temporal maior que o presente nos planos táticos.
- (C) Os dados para a elaboração do planejamento estratégico são obtidos no ambiente externo à organização, enquanto que os dados para o planejamento tático são obtidos no âmbito interno.
- (D) Cabe à gerência de nível superior o desenvolvimento principal do planejamento estratégico e à gerência média o desenvolvimento principal do planejamento tático.

QUESTÃO 47

Sabe-se que a demanda por serviços públicos é muito maior que a oferta.

Assim, é **CORRETO** afirmar que, os gestores públicos encontram-se diante de um impasse que envolve:

- (A) formular leis para facilitar os mecanismos de controle.
- (B) aumentar a remuneração dos servidores.
- (C) aumentar a oferta de cursos oferecidos para os servidores.
- (D) administrar os recursos financeiros, humanos e materiais.

QUESTÃO 48

É **CORRETO** afirmar que a participação no processo decisório público, principalmente das políticas públicas, do planejamento e do orçamento varia de acordo com:

- (A) a abertura política das autoridades públicas e parceria com os cidadãos.
- (B) os participantes do processo decisório, como são compartilhadas as informações e as tomadas de decisão e qual o grau de influência que as discussões têm sobre as decisões.
- (C) o partido político que está no poder e o grau de interesse dos cidadãos.
- (D) como são centralizadas as informações e qual o grau de democratização existente na sociedade local e global.

QUESTÃO 49

Após a execução de um projeto previsto no orçamento, constrói-se um relatório. Neste caso, deve constar como item do relatório, **EXCETO**:

- (A) críticas e conclusões
- (B) resultados e autocríticas
- (C) sugestões e recomendações
- (D) *stakeholders* e ações corretivas

QUESTÃO 50

O gestor público na condução de suas atribuições produz atos administrativos. É **CORRETO** afirmar que tal conduta deve-se ao fato de que ele é:

- (A) agente exclusivo.
- (B) dirigente.
- (C) executivo.
- (D) sujeito.

QUESTÃO 51

Considerando o que dispõe a legislação vigente é **CORRETO** afirmar que o prazo de validade do concurso público será de:

- (A) três anos.
- (B) exatamente dois anos, improrrogáveis.
- (C) dois anos, prorrogáveis por período de um ano.
- (D) dois anos, prorrogável por igual período.

QUESTÃO 52

No que diz respeito aos princípios empreendedores no âmbito de Administração Pública é **CORRETO** afirmar que:

- (A) busca-se a redução do tamanho do Estado, por meio da diminuição dos gastos públicos.
- (B) dá-se ênfase ao papel dos cidadãos na participação das decisões que afetam sua comunidade e à colaboração com a fiscalização dos serviços públicos.
- (C) age-se reativamente quanto aos problemas enfrentados pelo Estado, procurando resolvê-los à medida de seu aparecimento, em virtude da escassez de recursos inerentes ao poder público.
- (D) centraliza-se a administração, cabendo à diretoria dos órgãos públicos todas as decisões importantes em termos de gestão e a responsabilidade integral pelos seus resultados.

QUESTÃO 53

Em relação ao Plano de Contas Aplicado ao Setor Público, e considerando exclusivamente as contas contábeis do subsistema patrimonial apresentadas no quadro abaixo, assinale a alternativa **CORRETA**.

Caixa e Equivalentes de Caixa
Diversas Variações Patrimoniais Diminutivas
Fornecedores e Contas a Pagar a Curto Prazo (F)
Dívida Ativa Tributária – LP
Receitas de Impostos
Demais Obrigações a Curto Prazo (F)
Salário Família
Despesas com Subvenções Econômicas
Estoques
Ganhos com Incorporação de Ativos
Bens Móveis
Material de Expediente Consumido
Obrigações Trabalhistas, Previdenciárias e Assistenciais a Pagar a Longo Prazo (P)
(-) Depreciação, Exaustão e Amortização Acumuladas
Despesas com Serviços
Bens Imóveis
Encargos Patronais
Diversas Variações Patrimoniais Aumentativas
Receita de Taxas
Depreciação, Exaustão e Amortização
Transferências das Instituições Multigovernamentais Recebidas
Receitas de Impostos, Taxas e Contribuições de Melhoria
Transferências a Instituições Privadas Concedidas
Remuneração de Depósitos Bancários e Aplicações Financeiras
Resultados de Exercícios Anteriores
Despesa com Pessoal
Receita de Contribuição de Iluminação Pública
Transferências Intragovernamentais Concedidas
Transferências Intergovernamentais Recebidas

- (A) Há somente cinco contas do ativo.
 (B) Há somente nove contas de Variações Patrimoniais Aumentativas.
 (C) Há somente seis contas do passivo.
 (D) Há somente dez contas de Variações Patrimoniais Diminutivas.

QUESTÃO 54

São objetivos do Plano de Contas Aplicado ao Setor Público, **EXCETO**:

- (A) padronizar os registros contábeis das entidades do setor público.
 (B) permitir a elaboração das Demonstrações Contábeis Aplicadas ao Setor Público (DCASP) e dos demonstrativos do Relatório Resumido de Execução Orçamentária (RREO) e do Relatório de Gestão Fiscal (RGF).
 (C) distinguir os registros de natureza patrimonial, orçamentária e de controle.
 (D) permitir o detalhamento das classificações orçamentárias da receita e despesas orçamentárias, que é normatizado por meio de portaria da Secretaria de Orçamento Federal (SOF), órgão do Ministério do Planejamento, Orçamento e Gestão (MPOG).

QUESTÃO 55

Considerando exclusivamente as informações do quadro abaixo, referente à execução orçamentária da despesa da Prefeitura Municipal Fictícia da “Graciosa”, exercício de 20X1, assinale a alternativa **CORRETA**.

Execução orçamentária da despesa da Prefeitura Municipal Fictícia dos “Graciosa”, exercício de 20X1			
Orçamento Autorizado	Empenho (R\$)	Liquidação (R\$)	Pagamento (R\$)
Despesas com consumo de água e esgoto	35.000,00	28.000,00	23.000,00
Aquisição de equipamentos de informática	172.000,00	164.000,00	164.000,00
Aquisição de serviços de terceiros – pessoa física	69.000,00	56.000,00	47.000,00
Construção de unidade de saúde	650.000,00	533.000,00	430.000,00
Aquisição de mobiliário em geral	184.000,00	163.000,00	146.000,00

- (A) O total inscrito em restos a pagar processado é de R\$ 944.000,00.
 (B) O total inscrito em restos a pagar não processado é de R\$ 166.000,00.
 (C) O total inscrito em restos a pagar processado é de R\$ 80.000,00.
 (D) O total inscrito em restos a pagar não processado é de R\$ 1.110.000,00.

Com base nos dados abaixo, referentes à execução orçamentário-financeira ocorrida no exercício de 20X1, da Prefeitura Municipal Fictícia “Mar Amarelo”, responda as questões 56 e 57:

- I. Crédito em conta bancária de transferência de recursos do Fundo de Participação dos Municípios (FPM): R\$ 120.000,00.
- II. Crédito em conta bancária de transferência do Estado referente à cota-parte do ICMS: R\$ 65.000,00.
- III. Pagamento de restos a pagar processados inscritos no exercício anterior: R\$ 29.000,00.
- IV. Obtenção de empréstimo junto a uma instituição financeira para atender insuficiência de caixa: R\$ 52.000,00.
- V. Recebimento, em conta bancária, de empréstimos concedidos: R\$ 72.000,00.
- VI. Despesa somente empenhada e liquidada com aquisição de serviços de terceiros (pessoa jurídica): R\$ 47.000,00.
- VII. Débito indevido efetuado na conta bancária da Prefeitura: R\$ 14.000,00.
- VIII. Despesa empenhada, liquidada e paga com pessoal e encargos sociais: R\$ 136.000,00.
- IX. Recebimento, em conta bancária, de taxas pela prestação de serviços de limpeza pública: R\$ 31.000,00.
- X. Crédito em conta bancária referente a estorno parcial de débito indevido: R\$ 9.000,00.
- XI. Cancelamento de restos a pagar não processados no total de R\$ 17.000,00.

QUESTÃO 56

Assinale a alternativa **CORRETA** que apresenta o total das receitas e despesas orçamentárias, respectivamente, no exercício de 20X1:

- (A) R\$ 288.000,00 e R\$ 226.000,00.
- (B) R\$ 349.000,00 e R\$ 226.000,00.
- (C) R\$ 288.000,00 e R\$ 183.000,00.
- (D) R\$ 340.000,00 e R\$ 212.000,00.

QUESTÃO 57

Assinale a alternativa **CORRETA** que apresenta o total dos ingressos e dispêndios, respectivamente, no exercício de 20X1:

- (A) R\$ 61.000,00 e R\$ 43.000,00.
- (B) R\$ 54.000,00 e R\$ 55.000,00.
- (C) R\$ 67.000,00 e R\$ 59.000,00.
- (D) R\$ 53.000,00 e R\$ 40.000,00.

QUESTÃO 58

A respeito do controle interno e externo na administração pública, conforme estabelecido na Constituição Federal de 1988, assinale a alternativa **INCORRETA**.

- (A) A fiscalização do Município será exercida pelo Poder Legislativo Municipal, mediante controle externo, e pelos sistemas de controle interno do Poder Executivo Municipal, na forma da lei.
- (B) O controle externo, a cargo do Congresso Nacional, será exercido com o auxílio do Tribunal de Contas da União, ao qual compete apreciar as contas prestadas anualmente pelo Presidente da República, mediante parecer prévio que deverá ser elaborado em trinta dias a contar de seu recebimento.
- (C) A fiscalização contábil, financeira, orçamentária, operacional e patrimonial da União e das entidades da administração direta e indireta, quanto à legalidade, legitimidade, economicidade, aplicação das subvenções e renúncia de receitas, será exercida pelo Congresso Nacional, mediante controle externo, e pelo sistema de controle interno de cada Poder.

- (D) O controle externo da Câmara Municipal será exercido com o auxílio dos Tribunais de Contas dos Estados ou do Município ou dos Conselhos ou Tribunais de Contas dos Municípios, onde houver.

QUESTÃO 59

A Câmara Municipal de Palmas pretende construir um anexo com a finalidade de abrigar o almoxarifado e o arquivo físico dos documentos institucionais. O valor estimado da contratação para obras e serviços de engenharia é de R\$ 5.000.000,00 (cinco milhões) de reais. Nos termos da Lei nº 8.666/1993, a modalidade de licitação a ser utilizada é:

- (A) convite.
- (B) tomada de preço.
- (C) concorrência.
- (D) leilão.

QUESTÃO 60

Nos termos da Lei nº 8.666/1993 (Lei de Licitações), analise as afirmativas a seguir.

- I. A recusa injustificada do adjudicatário em assinar o contrato, aceitar ou retirar o instrumento equivalente, dentro do prazo estabelecido pela Administração, caracteriza o descumprimento total da obrigação assumida, sujeitando-o às penalidades legalmente estabelecidas.
- II. Os agentes administrativos que praticarem atos em desacordo com os preceitos da lei de licitações ou visando frustrar os objetivos da licitação sujeitam-se às sanções previstas na lei especial e nos regulamentos próprios, sem prejuízo das responsabilidades civil e criminal que seu ato ensejar.
- III. Os crimes definidos na lei de licitações, ainda que simplesmente tentados, sujeitam os seus autores, quando servidores públicos, além das sanções penais, à perda do cargo, emprego, função ou mandato eletivo.
- IV. Para os efeitos da lei de licitações, somente se considera como servidor público aquele que exerce cargo público em caráter efetivo.

Assinale a alternativa **CORRETA**.

- (A) Apenas as afirmativas I, II e III estão corretas.
- (B) Apenas as afirmativas II, III e IV estão corretas.
- (C) Apenas as afirmativas I, II e IV estão corretas.
- (D) Todas as afirmativas estão corretas.