

**CONCURSO PÚBLICO PARA A CÂMARA MUNICIPAL DE PALMAS/TO - QUADRO GERAL 2018**

## Provas de Conhecimentos

	Questões
Língua Portuguesa	01 a 10
Raciocínio Lógico	11 a 15
Noções de Informática	16 a 20
Conhecimentos Regionais	21 a 25
Legislação Pertinente ao Município e à Câmara Municipal de Palmas/TO	26 a 35
Conhecimentos Específicos	36 a 60



**ATENÇÃO:** transcreva no espaço apropriado da sua **FOLHA DE RESPOSTAS (GABARITO)**, com sua caligrafia usual, considerando as letras maiúsculas e minúsculas, a seguinte frase:

**Até as torres mais altas começaram do chão****ANTES DE RESPONDER AS QUESTÕES DAS PROVAS:**

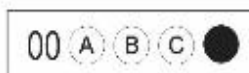
1. Verifique se este caderno contém seis provas, com um total de 60 (sessenta) questões, sequencialmente numeradas de 01 a 60.
2. Caso haja algum problema, solicite ao aplicador a substituição deste caderno, imediatamente, após o início da prova.

**AO RECEBER A FOLHA DE RESPOSTAS (GABARITO):**

3. Confira seus dados e, havendo erro, solicite ao aplicador a correção na Ata de Sala.
4. Assine, no espaço indicado, utilizando caneta preta ou azul.

**AO TRANSFERIR A MARCAÇÃO DAS ALTERNATIVAS PARA A FOLHA DE RESPOSTAS (GABARITO):**

5. Use somente caneta azul ou preta e aplique traços firmes dentro da área reservada à letra correspondente de cada resposta, conforme modelo:



6. Sua resposta **NÃO** será computada se houver marcação de mais de uma alternativa.
7. A folha de respostas não deve ser dobrada, amassada ou rasurada.

**AO TERMINAR AS PROVAS:**

8. Você deve chamar a atenção do aplicador levantando o braço. Ele irá até você para recolher sua **FOLHA DE RESPOSTAS (GABARITO)** e este **CADERNO DE PROVAS**.
9. Recolha seus objetos, deixe a sala, e em seguida o prédio. A partir do momento em que você sair da sala e até sair do prédio, continuam válidas as proibições sobre o uso de aparelhos eletrônicos e celulares bem como não lhe será mais permitido o uso dos sanitários.

Terá suas provas anuladas e será automaticamente eliminado do processo seletivo, o candidato que durante a sua realização for surpreendido portando (mesmo que desligado) aparelhos eletrônicos, tais como: máquinas calculadoras, agendas eletrônicas ou similares, telefones celulares, smartphones, tablets, iPod, iPad, gravadores, pendrive, mp3 player ou similar, qualquer receptor ou transmissor de dados e mensagens, bipe, notebook, palmtop, Walkman, máquina fotográfica, chaves integradas com dispositivos eletrônicos, controle de alarme de carro e moto, controle de portão eletrônico, etc.; relógios, óculos escuros, protetor auricular ou similar, lápis, lapiseira/grafite, marca-texto, borracha e(ou) qualquer tipo de carteira ou bolsa; quaisquer acessórios de chapelaria, tais como: chapéu, boné, gorro etc.; e ainda qualquer recipiente ou embalagem, tais como: garrafa de água, suco, refrigerante e embalagem de alimentos (biscoitos, barras de cereais, chocolate, balas etc.), que não seja fabricado com material transparente.

Nome: \_\_\_\_\_  
RG: \_\_\_\_\_

**ATENÇÃO:**

Após a prova você poderá levar consigo somente o Gabarito Rascunho.

**Duração total destas provas, incluindo o preenchimento da FOLHA DE RESPOSTAS (GABARITO):**

**QUATRO HORAS**

## PROVA DE LÍNGUA PORTUGUESA

Leia o texto a seguir e responda as **QUESTÕES** de **01 a 05**.

## Texto I

**O padrão de beleza imposto pela mídia**

Temos vivido a era dos direitos humanos, mas por desconhecer o poder de influência que a mídia, através dos meios de comunicação, **exerce** em nossas vidas, em como penetra em nossa mente, não percebemos que nossos direitos jamais foram tão **violados** como nos dias de hoje. Temos visto um verdadeiro massacre humano, de mulheres, adolescentes se matando para atingir um inatingível padrão de beleza imposto pela mídia. Em uma sociedade democrática, as mulheres tornaram-se escravas da indústria da beleza, tão difundida pelos meios de comunicação, os quais tem dilacerado a nossa juventude, pessoas que estão perdendo o prazer de viver, tornando-se solitárias, por estarem inconformadas com sua forma física, controlam alimentos que ingerem, para não engordar; esta escravidão assassina a autoestima, produz uma guerra contra o espelho e gera uma auto rejeição terrível.

As cobranças que as mulheres têm feito a si mesmas para atingir o padrão de beleza imposto pela mídia, tem lhes prejudicado em todos os sentidos, tanto psicológicos, como em seu corpo. A sociedade exige uma dupla ou tripla jornada de trabalho (cuidar da casa, do marido, das crianças, do emprego, do curso de especialização, do cabelo, da estética, entre outros). Diante de tudo isso, vem o stress, a não aceitação de seu corpo, as dietas malucas, distúrbios alimentares e mais tarde doenças como bulimia e anorexia nervosa.

Os meios de comunicações têm imposto um estereotipado padrão de beleza feminina, os comerciais, desfiles, novelas, propagandas tem mostrado que para ser aceito na sociedade deve ser magra, vestir manequim 36. Nas capas das revistas, vemos belos corpos de modelos magérrimas, a pura perfeição. Diante disso, vem a cobrança de ser assim, para se sentir bonita e atraente, sexy, bem vista e aceita pela sociedade.

O discurso da mídia **decorre** de uma pluralidade de produtos e avanços tecnológicos a fim de aprimorar a estética e forma física. Vemos todos os dias surgirem novos produtos de emagrecimento, são pílulas, sucos, comidas diet, light e zero, aparelhos de ginásticas, academias com uma imensidão de aparelhos, vídeos com séries de exercícios para se fazer em casa e perder medidas, revistas especializadas em perda de peso em tantos dias, cosméticos, cirurgias plásticas, redução de estômago.

O país pode estar na maior crise financeira de todos os tempos, mas a indústria da moda não para de crescer. Para todos os lugares que se olha, se vê a influência ao culto de um corpo perfeito, uma barriga saradinha, uma constante luta contra a balança, uma conta de calorias presente em cada refeição. Os meios de comunicação apresentam diariamente o glamour da glória e do sucesso, de pessoas magras e em forma se dando bem em tudo que fazem, sem sofrer nenhum tipo de preconceito, apenas bem e com intensa ascensão social.

Fonte: adaptado de: SILVA, H. V. Cristina. Disponível em: <[http://observatoriodaimprensa.com.br/diretorioacademico/\\_ed794\\_o\\_padrao\\_de\\_beleza\\_impost\\_o\\_pela\\_midia/](http://observatoriodaimprensa.com.br/diretorioacademico/_ed794_o_padrao_de_beleza_impost_o_pela_midia/)>. Acesso em: 8 fev. 2018.

**QUESTÃO 01**

Sobre a interpretação do texto, assinale a alternativa **INCORRETA**.

- (A) O texto destaca a influência dos meios de comunicação na vida das pessoas, uma vez que impõem estereotipado padrão de beleza, principalmente, para as mulheres.
- (B) O texto indica que os meios de comunicação apresentam a imposição de padrões estéticos na vida das pessoas.
- (C) O texto destaca que os meios de comunicação reforçam a necessidade de um corpo perfeito, manequim 36, por exemplo, principalmente por parte das mulheres.
- (D) O texto aponta que os meios de comunicação expõem padrões de beleza feminina, a fim de difundir campanhas em prol da saúde da mulher.

**QUESTÃO 02**

De acordo com o texto, a imposição de padrões de beleza pode ocasionar, **EXCETO**:

- (A) a perda do prazer de viver na juventude, tornando as pessoas solitárias.
- (B) a aceitação do corpo, auxiliando as mulheres em outros sentidos da vida, como o psicológico.
- (C) o controle da ingestão de alimentos para não engordar.
- (D) a perda da autoestima, já que a pessoa não se aceita, principalmente ao se olhar no espelho.

**QUESTÃO 03**

Releia o período a seguir: “as mulheres tornaram-se escravas”. Assinale a alternativa **CORRETA**, quanto à análise gramatical dos elementos que o compõe.

- (A) “escravas” é sujeito composto.
- (B) “tornaram-se” é objeto direto.
- (C) “as mulheres” é sujeito composto.
- (D) “escravas” é objeto direto.

**QUESTÃO 04**

Leia as afirmativas a seguir.

- I. Em: “vemos belos corpos de modelos magérrimas, a pura perfeição” (3.º parágrafo), o sujeito da oração é oculto.
- II. Em: “[...] Os meios de comunicações **têm** imposto um estereotipado padrão de beleza feminina [...]” (3.º parágrafo), o verbo destacado apresenta acento circunflexo, pois está conjugado na 3.ª pessoa do plural, concordando com o sujeito da oração.
- III. Em: “A sociedade exige uma dupla ou tripla jornada de trabalho” (2.º parágrafo), o verbo “exige” é intransitivo, de acordo com a gramática normativa da língua.
- IV. Em: “Os meios de comunicação apresentam diariamente o **glamour da glória e do sucesso**” (5.º parágrafo), a expressão em destaque é sujeito composto.

Assinale a alternativa **CORRETA**.

- (A) Apenas as afirmativas I e II estão corretas.
- (B) Apenas as afirmativas II e III estão corretas.
- (C) Apenas as afirmativas II, III e IV estão corretas.
- (D) Apenas as afirmativas II e IV estão corretas.

**QUESTÃO 05**

Os elementos em destaque, “exerce” e “violados” (1.ª parágrafo), e “decorre” (4º parágrafo), podem ser substituídos, respectivamente, sem prejuízo ao sentido global do texto, **EXCETO** por:

- (A) cumpre; infringidos; deriva.
- (B) desempenha; desrespeitados; resulta.
- (C) contradiz; respeitados; procede.
- (D) apresenta; ultrajados; provém.



Leia o texto a seguir para responder as **QUESTÕES 06 e 07**.

**Texto II**



Fonte: Disponível em: <<http://bufalodareal.blogspot.com.br/2017/07/nao-siga-o-caminho-do-corpo.html>>. Acesso em: 8 fev. 2018.

**QUESTÃO 06**

Sobre a interpretação do texto II, assinale a alternativa **INCORRETA**.

- (A) O texto apresenta o homem que cultua seu corpo e que vive em busca de padrões de beleza.
- (B) O texto destaca o problema da autoimagem do homem que parece não se aceitar como é.
- (C) O texto representa a busca incessante do ser humano por padrões de beleza, destacando o descontentamento do homem diante do espelho.
- (D) O texto tece uma crítica positiva aos estereótipos estéticos, demarcando uma necessidade atual de o homem se exercitar ainda mais fisicamente para alcançar o padrão exato de beleza.

**QUESTÃO 07**

Após a leitura dos textos I e II, assinale a alternativa **INCORRETA** quanto à relação entre eles.

- (A) Os textos I e II possibilitam tratar dos padrões de beleza impostos a mulheres e homens de forma positiva, já que a busca pelo corpo perfeito indica presença de autoestima por parte das pessoas.
- (B) Os textos I e II apresentam críticas à busca por padrões de beleza, tanto para mulheres quanto para os homens que cultuam, cada vez mais, seus corpos.
- (C) Os textos I e II retratam a escravidão da perfeição do corpo que mulheres e homens vêm sofrendo, produzindo uma guerra contra o espelho.
- (D) Os textos I e II demonstram de que forma os padrões de beleza afetam o ser humano, que acaba se rejeitando.

Leia o texto a seguir para responder as **QUESTÕES 08 e 09**.

**Texto III**



Fonte: As ilustrações de Carol Rossetti. Disponível em: <<http://tpmoderna.com/2014/07/ilustracoes-de-carol-rossetti.html>>. Acesso em: 8 fev. 2018.

**QUESTÃO 08**

Sobre a interpretação do texto III, assinale a alternativa **INCORRETA**.

- (A) O texto critica o discurso da padronização de beleza, presente nos meios de comunicação.
- (B) O texto reforça a necessidade de a mulher aceitar seu corpo e também considerar as sugestões de moda de revistas.
- (C) O texto sugere à mulher a aceitação de seu corpo da forma como é.
- (D) O texto revela de que forma a mídia exerce influência sobre o modo de se vestir de mulheres.

**QUESTÃO 09**

Analise as afirmativas a seguir, em relação aos aspectos gramaticais do texto.

- I. Na oração: "Marina **adora** seu vestido listrado", o elemento destacado é considerado verbo transitivo direto, segundo a gramática normativa.
- II. Nas orações: "**Marina** adora seu vestido listrado" e "Liga pras revistas não, **Marina**", os termos em destaque desempenham a função de apostos.
- III. Nas orações: "Marina adora seu vestido listrado, **mas as revistas de moda disseram** [...]", o excerto destacado é uma oração coordenada sindética, introduzida por conjunção adversativa.

Assinale a alternativa **CORRETA**.

- (A) Apenas as afirmativas I e II estão corretas.
- (B) Apenas as afirmativas I e III estão corretas.
- (C) Apenas as afirmativas I, II e III estão corretas.
- (D) Todas as afirmativas estão corretas.

**QUESTÃO 10**

Analise as afirmativas a seguir, em relação à redação de correspondências oficiais.

- I. O emprego de determinado nível de linguagem nos atos e expedientes oficiais procede do caráter público desses atos e comunicações e de sua finalidade.
- II. As comunicações, advindas de órgãos públicos federais, devem ser compreendidas por todo e qualquer cidadão brasileiro. Para isso, deve-se evitar o uso de uma linguagem restrita a determinados grupos.
- III. Textos marcados por expressões de circulação restrita, como a gíria, os regionalismos vocabulares ou o jargão técnico, tem sua compreensão facilitada.
- IV. Os textos oficiais apresentam caráter impessoal, finalidade de informar com clareza e concisão, requerendo o uso do padrão culto da língua.
- V. A obrigatoriedade do uso do padrão culto na redação oficial decorre do fato de que ele está acima das diferenças lexicais, morfológicas ou sintáticas regionais, dos modismos vocabulares, das idiossincrasias linguísticas, permitindo, por essa razão, que se atinja a pretendida compreensão por todos os cidadãos.

Fonte: BRASIL. Presidência da República. *Manual de redação da Presidência da República*. 2. ed. rev. e atual. Brasília: Presidência da República, 2002. (Texto adaptado).

Assinale a alternativa **CORRETA**.

- (A) Apenas as afirmativas I, II e III estão corretas.
- (B) Apenas as afirmativas I, III e IV estão corretas.
- (C) Apenas as afirmativas I, IV e V estão corretas.
- (D) Apenas as afirmativas I, II, IV e V estão corretas.

**PROVA DE RACIOCÍNIO LÓGICO****QUESTÃO 11**

A Ilha do Bananal é a maior ilha genuinamente fluvial do mundo e localiza-se no estado do Tocantins no Brasil. Em uma pesquisa sobre pássaros exóticos, de variadas cores nessa ilha, revelou-se que, exatamente: 55% dos pássaros têm a cor vermelha; 37% têm a cor amarela; e 15% têm as cores vermelha e amarela".

Qual é o percentual dos que não tem a cor vermelha e nem a cor amarela?

- (A) 40%
- (B) 35%
- (C) 22%
- (D) 23%

**QUESTÃO 12**

Em um ônibus coletivo de Palmas, há 7 (sete) lugares vagos. De quantas maneiras diferentes podem 2 (duas) pessoas se sentar?

- (A) 5
- (B) 14
- (C) 42
- (D) 49

**QUESTÃO 13**

Quantos são os anagramas que se pode formar a partir das letras da palavra **JALAPAO**?

- (A) 420
- (B) 840
- (C) 2520
- (D) 5040

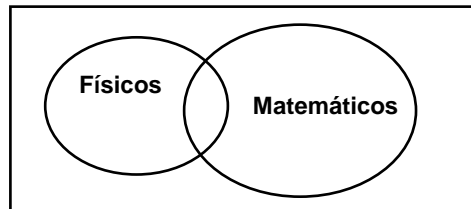
**QUESTÃO 14**

A negação da sentença: "Ontem foi sexta-feira e domingo não vou trabalhar" é:

- (A) Ontem não foi sexta-feira e domingo não vou trabalhar.
- (B) Ontem não foi sexta-feira nem domingo vou trabalhar.
- (C) Ontem não foi sexta-feira ou domingo vou trabalhar.
- (D) Ontem foi sexta-feira ou domingo vou trabalhar.

**QUESTÃO 15**

De acordo com o diagrama de Venn, pode-se afirmar que:



- (A) Alguns matemáticos são físicos.
- (B) Nenhum físico é matemático.
- (C) Todos os matemáticos são físicos.
- (D) Todos os físicos são matemáticos.

**PROVA DE NOÇÕES DE INFORMÁTICA****QUESTÃO 16**

E-mails enviados podem conter diferentes tipos de arquivos anexados. Alguns servidores de e-mail proíbem, por questões de segurança, que determinados tipos de arquivos sejam anexados. Assinale a alternativa que apresente arquivos com potencial de ameaça ao serem recebidos via e-mail.

- (A) Arquivos PDF (.pdf).
- (B) Arquivos JPEG (.jpg).
- (C) Arquivos Executáveis (.exe).
- (D) Arquivos TXT (.txt).

**QUESTÃO 17**

Assinale a alternativa contendo o item que **NÃO** pertence ao rol de dispositivos de uma rede de computadores.

- (A) Java.
- (B) Roteador.
- (C) Modem.
- (D) Switch.

**QUESTÃO 18**

Analise as afirmativas a seguir em relação aos princípios básicos de segurança da informação:

- I. Disponibilidade é a garantia de que os sistemas e as informações de um computador estarão disponíveis quando necessário.
- II. Confidencialidade é a capacidade de garantir que a informação somente seja acessada por pessoas autorizadas.
- III. Integridade garante que o conteúdo da mensagem não foi alterado ou violado indevidamente.
- IV. Criptografia é uma técnica que embaralha a informação por meio de algoritmos, fazendo com que a informação se torne ininteligível para terceiros.
- V. Autenticidade garante a veracidade de quem está enviando a informação, ou seja, do autor.

Assinale a alternativa **CORRETA**.

- (A) Apenas as afirmativas I, II e IV estão corretas.
- (B) Apenas as afirmativas I, II, III e V estão corretas.
- (C) Apenas as afirmativas I, III, IV e V estão corretas.
- (D) Todas as afirmativas estão corretas.

**QUESTÃO 19**

Caso um usuário do sistema operacional Microsoft Windows 7 deseje que um determinado software seja executado automaticamente, em determinados dias e horários, poderá fazê-lo por meio da ferramenta denominada:

- (A) Agendador de tarefas.
- (B) Desfragmentador de disco.
- (C) Firmware.
- (D) Equation editor.

**QUESTÃO 20**

Através da ferramenta Painel de Controle, disponível no sistema operacional Microsoft Windows 7, é possível realizar as seguintes operações, **EXCETO**:

- (A) criar novos usuários.
- (B) reinstalar o Windows.
- (C) desinstalar programas.
- (D) criptografar unidades de armazenamento.

**PROVA DE CONHECIMENTOS REGIONAIS****QUESTÃO 21**

As descobertas das minas de ouro no norte de Goiás formaram os primeiros povoados no território, onde hoje está situado o estado do Tocantins. No conjunto das primeiras cidades criadas, podemos citar:

- (A) Natividade, Arraias e Porto Real.
- (B) Goiânia, Uruaçu e Miracema.
- (C) Palmas, Cavalcante e Uberlândia.
- (D) Brasília, Pedro Afonso e Araguaína.

**QUESTÃO 22**

No século XIX, o transporte de mercadorias e o comércio de produtos, entre o antigo norte de Goiás e a província do Pará, movimentaram a navegação pelos rios:

- (A) Paraná e Tietê.
- (B) Madeira e Solimões.
- (C) Araguaia e Tocantins.
- (D) Paranaíba e Paranã.

**QUESTÃO 23**

As festividades religiosas no Tocantins expressam as manifestações culturais, preservadas e celebradas pela população, em diversas localidades e municípios. Neste contexto, destacam-se as celebrações à padroeira do Estado, representada por:

- (A) Nossa Senhora do Rosário.
- (B) Nossa Senhora da Aparecida.
- (C) Nossa Senhora de Natividade.
- (D) Nossa Senhora da Consolação.

**QUESTÃO 24**

Uma das principais áreas de lazer e importante ponto turístico de Palmas é cercada por densa área verde, possui um lago artificial e oferece pista para a prática de caminhada e corrida, além de outros atrativos. Essa caracterização refere-se:

- (A) à Serra do Carmo.
- (B) ao rio dos Azuis.
- (C) à Praça do Patriarca.
- (D) ao Parque Cesamar.

**QUESTÃO 25**

Na década de 1950, houve um importante ciclo de surgimento de novas cidades no norte de Goiás, desencadeado pela:

- (A) criação do estado do Tocantins.
- (B) construção da Rodovia Federal, ligando Brasília a Belém.
- (C) inauguração do Aeroporto de Palmas.
- (D) exploração do buriti na região do Bico do Papagaio.

**PROVA DE LEGISLAÇÃO PERTINENTE AO MUNICÍPIO E À CÂMARA MUNICIPAL DE PALMAS****QUESTÃO 26**

Nos termos da Lei Orgânica do Município de Palmas, é de competência privativa da Câmara de Vereadores os seguintes atos, **EXCETO**:

- (A) conceder licença ao Prefeito para se ausentar do Município por tempo superior a quinze dias.
- (B) aprovar projetos de edificações.
- (C) promulgar a Lei Orgânica e suas emendas, bem como elaborar e votar seu Regimento Interno.
- (D) deliberar sobre veto do Prefeito.

**QUESTÃO 27**

Nos termos da Lei Orgânica do Município de Palmas, assinale a alternativa **CORRETA**.

- (A) As sessões da Câmara serão sempre públicas e só poderão ser abertas com a presença da maioria simples dos Vereadores.
- (B) As sessões da Câmara serão públicas, salvo deliberação em contrário tomada por maioria absoluta e, em segunda chamada, poderão ser abertas independentemente do número de Vereadores.
- (C) As sessões da Câmara serão sempre públicas e só poderão ser abertas com a presença de, no mínimo, um terço dos Vereadores.
- (D) As sessões da Câmara serão públicas, salvo deliberação em contrário tomada por dois terços de seus membros, quando ocorrer motivo relevante de preservação de decoro parlamentar, e só poderão ser abertas com a presença de, no mínimo, um terço dos Vereadores.

**QUESTÃO 28**

Nos termos da Lei Orgânica do Município de Palmas, o Vereador poderá licenciar-se nas seguintes hipóteses, **EXCETO**:

- (A) por doença devidamente comprovada.
- (B) para ser investido em cargo de Ministro de Estado.
- (C) para ser investido como chefe de missão diplomática ou cultural temporária.
- (D) para tratar de interesse particular, sem prejuízo dos vencimentos, por período não superior a 30 (trinta) dias, por sessão legislativa.



**QUESTÃO 29**

Nos termos da Lei Orgânica do Município de Palmas, acerca da Mesa Diretora da Câmara de Vereadores, assinale a alternativa **CORRETA**.

- (A) O mandato da Mesa Diretora será de 1 (um) ano, sendo cabível reeleição para o mesmo cargo na eleição subsequente.
- (B) O mandato da Mesa Diretora será de 4 (quatro) anos, sendo cabível uma única recondução para o mesmo cargo na eleição subsequente.
- (C) Qualquer componente da Mesa Diretora poderá ser destituído, pelo voto de dois terços dos membros da Câmara, quando faltoso, omissivo ou ineficiente no desempenho de suas atribuições regimentais, elegendo-se outro vereador para complementar o mandato.
- (D) Os componentes da Mesa Diretora não poderão ser destituídos de suas funções até o final do mandato, salvo quando ausente em mais de 50% das reuniões, caso em que será chamado seu suplente da chapa.

**QUESTÃO 30**

Nos termos do Estatuto dos Servidores Públicos do Município de Palmas (Lei Complementar nº 008/1999), assinale a alternativa **INCORRETA**.

- (A) O servidor perderá a remuneração do dia em que faltar ao serviço, sem motivo justificado.
- (B) O servidor perderá a parcela de remuneração diária, proporcional aos atrasos não justificados.
- (C) Configura-se abandono de cargo, a ausência do servidor ao serviço, sem justificativa legal, superior a 30 (trinta) dias consecutivos.
- (D) Configura-se inassiduidade habitual, o atraso na chegada ao serviço, por 30 (trinta) dias consecutivos.

**QUESTÃO 31**

Nos termos do Estatuto dos Servidores Públicos do Município de Palmas (Lei Complementar nº 008/1999), acerca do direito de férias do servidor, assinale a alternativa **CORRETA**.

- (A) O servidor fará *jus* a quarenta e cinco dias de férias por ano, que podem ser acumuladas até o máximo de três períodos, no caso de necessidade do serviço.
- (B) Para qualquer período aquisitivo de férias serão exigidos, no mínimo, vinte e quatro meses de exercício prévio.
- (C) Na contagem do período de férias, descontar-se-ão eventuais faltas que o servidor tenha tido no período de aquisição.
- (D) As férias poderão ser parceladas em até duas etapas, desde que assim requeridas pelo servidor, e no interesse da Administração Pública.

**QUESTÃO 32**

Nos termos do Estatuto dos Servidores Públicos do Município de Palmas (Lei Complementar nº 008/1999), acerca da licença para o trato de assuntos particulares, assinale a alternativa **INCORRETA**.

- (A) Poderá ser concedida, a critério da Administração Pública, ao servidor de cargo efetivo, ainda que em estágio probatório.
- (B) Poderá ser concedida pelo prazo de 1 (um) ano com remuneração, ou até 5 (cinco) anos sem remuneração, vedada a prorrogação.
- (C) A licença poderá ser interrompida, a qualquer tempo, a pedido do servidor ou no interesse do serviço.
- (D) O tempo de licença não será contado para qualquer efeito.

**QUESTÃO 33**

Nos termos do Regimento Interno da Câmara Municipal (Resolução nº 112/2006), acerca da Mesa Diretora da Câmara Municipal, assinale a alternativa **CORRETA**.

- (A) A eleição da Mesa Diretora da Câmara Municipal se realizará em votação pública, aberta e oral.
- (B) A eleição da Mesa Diretora da Câmara Municipal se realizará com a presença da maioria simples dos Vereadores, em sessão presidida pelo chefe do executivo.
- (C) A eleição da Mesa Diretora da Câmara Municipal se realizará para um mandato de 06 (seis) meses.
- (D) É vedada a reeleição para qualquer cargo da Mesa Diretora da Câmara Municipal.

**QUESTÃO 34**

Nos termos do Regimento Interno da Câmara Municipal (Resolução nº 112/2006), são Comissões Permanentes, **EXCETO**.

- (A) Comissão de Administração Pública, Urbanismo e Infraestrutura Municipal.
- (B) Comissão de Políticas Públicas Sociais.
- (C) Comissão Parlamentar de Inquérito.
- (D) Comissão de Assuntos dos Direitos da Mulher.

**QUESTÃO 35**

Nos termos da Resolução nº 184/2016, que dispõe sobre a Estrutura Organizacional e Cargos em Comissão da Câmara Municipal de Palmas, assinale a alternativa **INCORRETA**.

- (A) Quadro de Cargos de Provimento em Comissão é o conjunto de todos os cargos que envolvem funções de direção, gerência e assessoramento de livre nomeação e exoneração, satisfeitos os requisitos e exigências legais para o seu provimento.
- (B) Cargo de Provimento em Comissão — de recrutamento amplo, envolve atribuições de direção, gerência ou assessoramento, de livre nomeação ou exoneração, desde que satisfeitos os requisitos legais para o seu provimento.
- (C) Função é aquela que se destina ao desempenho das tarefas de um determinado cargo, criado pela necessidade administrativa da Câmara e remunerada por subsídio de recrutamento amplo, dentre os servidores efetivos.
- (D) Função Gratificada é aquela que se destina ao desempenho de tarefas de chefia e de administração ou de elevado grau de responsabilidade, criada e remunerada por lei, de ocupação privativa de servidores efetivos da Câmara Municipal.

## PROVA DE CONHECIMENTOS ESPECÍFICOS

## QUESTÃO 36

Sobre a classificação da receita orçamentária por natureza, assinale a alternativa **INCORRETA**.

- (A) Em âmbito federal, a codificação da classificação por natureza da receita é normatizada por meio de Portaria Interministerial SOF – Secretaria do Orçamento Federal e STN – Secretaria do Tesouro Nacional. Já para estados e municípios, é feita por meio de Portaria da SOF, órgão do Ministério do Planejamento, Orçamento e Gestão.
- (B) A classificação é utilizada por todos os entes da Federação e visa identificar a origem do recurso, segundo o fato gerador: acontecimento real que ocasionou o ingresso da receita nos cofres públicos.
- (C) A natureza de receita é a menor célula de informação no contexto orçamentário para as receitas públicas; por isso, contém todas as informações necessárias para as devidas alocações orçamentárias.
- (D) As Receitas Orçamentárias Correntes são arrecadadas dentro do exercício financeiro, aumentam as disponibilidades financeiras do Estado e constituem instrumento para financiar os objetivos definidos nos programas e ações orçamentários, com vistas a satisfazer finalidades públicas. Porém, de forma diversa das receitas correntes, as receitas de capital em geral não provocam efeito sobre o patrimônio líquido.

Leia o fragmento de texto a seguir e responda a **QUESTÃO 37**.

“Estabelecido, de forma expressa, pelo caput do art. 2º da Lei nº 4.320/1964, recepcionado e normatizado pelo § 5º do art. 165 da Constituição Federal, determina que a LOA de cada ente federado deverá conter todas as receitas e as despesas de todos os poderes, órgãos, entidades, fundos e fundações instituídas e mantidas pelo Poder Público.”

## QUESTÃO 37

Assinale a alternativa **CORRETA**, que corresponde ao Princípio Orçamentário do fragmento de texto apresentado.

- (A) Unidade ou Totalidade.
- (B) Universalidade.
- (C) Exclusividade.
- (D) Orçamento Bruto.

Leia o fragmento de texto a seguir e responda a **QUESTÃO 38**.

Na União, para o exercício de 2016, incluindo a elaboração do Orçamento, entrou em vigor a nova estrutura de codificação das Naturezas de Receita, de forma a prover melhorias na estrutura de formação dos códigos da classificação, aplicando lógica integralmente voltada para a gestão das receitas orçamentárias. A nova codificação estrutura os códigos de forma a proporcionar extração de informações imediatas, a fim de prover celeridade, simplicidade e transparência, sem a necessidade de qualquer procedimento paralelo para concatenar dados. Ressalta-se que para os referidos entes, tal codificação é válida a partir do exercício financeiro de 2018, inclusive no que se refere à elaboração do respectivo projeto de lei orçamentária, que foi elaborado durante o exercício de 2017.

## QUESTÃO 38

Sobre o caso apresentado, assinale a alternativa **CORRETA**.

- (A) A estrutura da nova codificação cria possibilidade de associar, de forma imediata, a receita principal com aquelas dela originadas, e a associação é efetuada por meio de um código numérico de 8 (oito) dígitos, cujas posições ordinais passam a ter o seguinte significado: Categoria Econômica, Espécie, Origem, Desdobramentos para identificação de peculiaridades da receita e Tipo.
- (B) A estrutura da nova codificação cria possibilidade de associar, de forma imediata, a receita principal com aquelas dela originadas, e a associação é efetuada por meio de um código numérico de 8 (oito) dígitos, cujas posições ordinais passam a ter o seguinte significado: Natureza da Receita, Origem, Espécie, Desdobramentos para identificação do fato gerador da receita e Alínea.
- (C) A estrutura da nova codificação cria possibilidade de associar, de forma imediata, a receita principal com aquelas dela originadas, e a associação é efetuada por meio de um código numérico de 8 (oito) dígitos, cujas posições ordinais passam a ter o seguinte significado: Categoria Econômica, Origem, Espécie, Desdobramentos para identificação de peculiaridades da receita, e Tipo.
- (D) A estrutura da nova codificação cria possibilidade de associar, de forma imediata, a receita principal com aquelas dela originadas, e a associação é efetuada por meio de um código numérico de 8 (oito) dígitos, cujas posições ordinais passam a ter o seguinte significado: Categoria Econômica, Espécie, Origem, Desdobramentos para identificação do fato gerador da receita, e Alínea.

## QUESTÃO 39

A respeito dos Registros da Receita Orçamentária, todas as alternativas abaixo estão corretas, **EXCETO**:

- (A) O registro da receita orçamentária ocorre no momento da arrecadação, conforme art. 35 da Lei nº 4.320/1964, e decorre do enfoque orçamentário dessa Lei, tendo por objetivo evitar que a execução das despesas orçamentárias ultrapasse a arrecadação efetiva.
- (B) O Superávit Financeiro é a diferença positiva entre o ativo financeiro e o passivo financeiro, conjugando-se, ainda, os saldos dos créditos adicionais transferidos e as operações de créditos neles vinculadas. Portanto, trata-se de saldo financeiro e não de nova receita a ser registrada. O superávit financeiro pode ser utilizado como fonte para abertura de créditos suplementares e especiais.
- (C) O cancelamento de despesas inscritas em Restos a Pagar consiste na baixa da obrigação constituída em exercícios anteriores, e não se confunde com o restabelecimento de saldo de disponibilidade comprometida, originária de receitas arrecadadas em exercícios anteriores, logo, de uma nova receita a ser registrada.
- (D) O cancelamento de restos a pagar não se confunde com o recebimento de recursos provenientes do ressarcimento ou da restituição de despesas pagas em exercícios anteriores, que devem ser reconhecidos como receita orçamentária do exercício.

**QUESTÃO 40**

No quadro abaixo são relacionadas características do Orçamento Tradicional e do Orçamento-Programa, independentemente da ordem apresentada.

- I. O controle visa avaliar a eficiência, a eficácia e a efetividade das ações governamentais.
- II. Principal critério de classificação é a funcional-programática.
- III. As decisões orçamentárias são tomadas tendo em vista as necessidades das unidades organizacionais.
- IV. A alocação de recursos visa à consecução de objetivos e de metas.
- V. O controle visa avaliar a honestidade dos agentes governamentais e a legalidade no cumprimento do orçamento.
- VI. A estrutura do orçamento dá ênfase aos aspectos contábeis de gestão.
- VII. Na elaboração do orçamento são considerados todos os custos dos programas, inclusive os que extrapolam o exercício.

Com base na relação apresentada, assinale a alternativa **CORRETA** que apresenta somente características do Orçamento-Programa.

- (A) I, VI e VII.
- (B) II, III e VII.
- (C) IV, VI e VII.
- (D) II, IV e VII.

**QUESTÃO 41**

A Prefeitura Municipal Fictícia da “Graciosa” elaborou somente os programas de governo relacionados no quadro abaixo, conforme seu Plano Plurianual para 20X1 a 20X4:

12.122.0327.4002 – Manutenção dos serviços administrativos dos centros educacionais.
12.361.0305.4229 – Apoio às práticas pedagógicas dos centros educacionais.
12.361.0305.7047 – Construção de unidades educacionais de ensino fundamental.
12.365.0305.6078 – Oferta de transporte na educação infantil.
10.302.0301.7046 – Estruturação física da rede de urgência e de emergência.
10.125.0301.4211 – Manutenção das ações do Conselho Municipal de Saúde.
15.451.0312.5009 – Conclusão da pavimentação das quadras X e Y.
26.451.0313.7017 – Construção de ciclovias.
26.785.0313.5045 – Construção de abrigos de moto táxi e táxi.

Considerando, exclusivamente, as informações apresentadas, analise as afirmativas a seguir e assinale a alternativa **CORRETA**.

- I. Constam nove programas para serem executados no período de 20X1 a 20X4.
- II. Os programas e ações estão organizados em quatro funções diferentes.
- III. No conjunto de ações, há cinco classificadas como atividade e quatro como projeto.
- IV. As ações estão organizadas em sete Subfunções.
- V. Há duas ações classificadas como operações especiais.
- VI. Todas as ações são do tipo projeto.

- (A) Apenas as afirmativas II e IV estão corretas.
- (B) Apenas as afirmativas I, III e VI estão corretas.
- (C) Apenas as afirmativas I, III e V estão corretas.
- (D) Apenas as afirmativas I, II e VI estão corretas.

**QUESTÃO 42**

No quadro abaixo constam as dotações orçamentárias, aprovadas na Lei Orçamentária da Prefeitura Municipal Fictícia dos “Buritís”, para o exercício de 20X1:

Dotação Orçamentária: 04.129.0311.4050. R\$ 100.000,00. Descrição da ação: Manutenção das atividades de controle e de arrecadação dos tributos municipais.
Dotação Orçamentária: 15.452.0312.7005. R\$ 120.000,00. Descrição da ação: Manutenção da malha asfáltica
Dotação Orçamentária: 12.361.0305.7047. R\$ 500.000,00. Descrição da ação: Construção de unidades educacionais de ensino fundamental
Dotação Orçamentária: 10.302.0301.7046. R\$ 200.000,00 Descrição da ação: Estruturação física da rede de urgência e emergência.
Dotação Orçamentária: 08.241.0302.5096. R\$ 330.000,00. Descrição da ação: Construção de instituição de longa permanência para idoso.

Considerando somente as informações apresentadas e que a lei orçamentária compreenderá o orçamento fiscal, o orçamento de investimento e o orçamento da seguridade social, assinale a alternativa **CORRETA**.

- (A) O total do orçamento da seguridade social é de R\$ 1.130.000,00.
- (B) O total do orçamento de investimento é de R\$ 1.130.000,00.
- (C) O total do orçamento da seguridade social é de R\$ 200.000,00.
- (D) O total do orçamento fiscal é de R\$ 720.000,00.

Considerando, exclusivamente, as informações do quadro abaixo, referente à execução orçamentária da despesa da Prefeitura Municipal Fictícia dos “Buritís”, exercício de 20X1, responda as **QUESTÕES 43 e 44**.

Execução orçamentária da despesa da Prefeitura Municipal Fictícia dos “Buritís”, exercício de 20X1			
Orçamento Autorizado	Empenho (R\$)	Liquidação (R\$)	Pagamento (R\$)
Despesas com consumo de energia elétrica	85.000,00	80.000,00	60.000,00
Aquisição de veículos para o transporte escolar	90.000,00	80.000,00	70.000,00
Aquisição de serviços de consultoria	330.000,00	330.000,00	280.000,00
Construção de unidade escolar	460.000,00	430.000,00	430.000,00
Aquisição de equipamentos hospitalares	190.000,00	190.000,00	190.000,00



**QUESTÃO 43**

Sobre a inscrição de restos a pagar, assinale a alternativa **CORRETA**.

- (A) O total inscrito em restos a pagar processado é de R\$ 45.000,00.
- (B) O total inscrito em restos a pagar não processado é de R\$ 1.155.000,00.
- (C) O total inscrito em restos a pagar processado é de R\$ 80.000,00.
- (D) O total inscrito em restos a pagar processado é de R\$ 1.110.000,00.

**QUESTÃO 44**

Sobre o estágio da despesa liquidada, assinale a alternativa **CORRETA**.

- (A) Considerando o estágio da despesa liquidada, o total das despesas efetivas é de R\$ 410.000,00.
- (B) Considerando o estágio da despesa liquidada, o total das despesas não efetivas é de R\$ 80.000,00.
- (C) Considerando o estágio da despesa liquidada, o total das despesas efetivas é de R\$ 45.000,00.
- (D) Considerando o estágio da despesa liquidada, o total das despesas não efetivas é de R\$ 700.000,00.

**QUESTÃO 45**

Compete às unidades responsáveis pelas atividades de orçamento, **EXCETO**:

- (A) coordenar, consolidar e supervisionar a elaboração dos projetos da lei de diretrizes orçamentárias e da lei orçamentária, compreendendo os orçamentos fiscal, da seguridade social e de investimento das empresas estatais.
- (B) estabelecer normas e procedimentos necessários à elaboração e à implementação dos orçamentos, harmonizando-os com o plano plurianual.
- (C) realizar estudos e pesquisas, concernentes ao desenvolvimento e ao aperfeiçoamento do processo orçamentário.
- (D) acompanhar e avaliar a execução orçamentária e financeira, sem prejuízo da competência atribuída a outros órgãos, inclusive dos registros dos atos e fatos relacionados com a administração patrimonial.

**QUESTÃO 46**

De acordo com a Estrutura Conceitual para Elaboração e Divulgação de Informação Contábil de Propósito Geral Pelas Entidades do Setor Público, considerando as Características Qualitativas, assinale a alternativa **INCORRETA**.

- (A) Materialidade - para serem úteis, as informações devem ser relevantes às necessidades dos usuários na tomada de decisões. As informações são relevantes quando podem influenciar as decisões econômicas dos usuários, ajudando-os a avaliar o impacto de eventos passados, presentes ou futuros, confirmando ou corrigindo as suas avaliações anteriores.
- (B) Compreensibilidade - uma qualidade essencial das informações apresentadas nas demonstrações contábeis é que elas sejam prontamente entendidas pelos usuários. Para esse fim, presume-se que os usuários tenham um conhecimento razoável dos negócios, atividades econômicas e contabilidade e a disposição de estudar as informações com razoável diligência. Todavia, informações sobre assuntos complexos que devam ser incluídas nas demonstrações contábeis, por causa da sua relevância para as necessidades de tomada de decisão pelos usuários, não devem ser excluídas em nenhuma hipótese, inclusive sob o pretexto de que seria difícil para certos usuários as entenderem.

- (C) Confiabilidade - uma informação pode ser relevante, mas a tal ponto não confiável em sua natureza ou divulgação, que o seu reconhecimento pode potencialmente distorcer as demonstrações contábeis. Por exemplo, se a validade legal e o valor de uma reclamação por danos em uma ação judicial, movida contra a entidade, são questionados, pode ser inadequado reconhecer o valor total da reclamação no balanço patrimonial, embora possa ser apropriado divulgar o valor e as circunstâncias da reclamação.
- (D) Relevância - As funções de previsão e confirmação das informações são inter-relacionadas. Por exemplo, informações sobre o nível atual e a estrutura dos ativos têm valor para os usuários, na tentativa de prever a capacidade que a entidade tenha de aproveitar oportunidades e a sua capacidade de reagir a situações adversas. As mesmas informações têm o papel de confirmar as previsões passadas sobre, por exemplo, a forma na qual a entidade seria estruturada ou o resultado de operações planejadas.

**QUESTÃO 47**

Assinale a alternativa **CORRETA** dos registros contábeis da baixa por recebimento do principal da Dívida Ativa no órgão competente para inscrição.

(A)	Natureza da informação: patrimonial D 1.1.1.1.1.xx.xx Caixa e Equivalentes de Caixa em Moeda Nacional (F) C 1.2.1.1.x.xx.xx Créditos a Longo Prazo (P) Natureza da informação: orçamentária D 6.2.1.1.x.xx.xx Receita a Realizar C 6.2.1.2.x.xx.xx Receita Realizada Natureza da informação: controle D 8.2.1.1.1.xx.xx Disponibilidade por Destinação de Recursos (DDR) C 7.2.1.1.x.xx.xx Controle da Disponibilidade de Recursos
(B)	Natureza da informação: patrimonial D 1.1.1.1.1.xx.xx Caixa e Equivalentes de Caixa em Moeda Nacional (F) C 1.2.1.1.x.xx.xx Créditos a Longo Prazo (P) Natureza da informação: orçamentária D 6.2.1.2.x.xx.xx Receita Realizada C 6.2.1.1.x.xx.xx Receita a Realizar Natureza da informação: controle D 7.2.1.1.x.xx.xx Controle da Disponibilidade de Recursos C 8.2.1.1.1.xx.xx Disponibilidade por Destinação de Recursos (DDR)
(C)	Natureza da informação: patrimonial D 1.1.1.1.1.xx.xx Caixa e Equivalentes de Caixa em Moeda Nacional (F) C 1.2.1.1.x.xx.xx Créditos a Longo Prazo (P) Natureza da informação: orçamentária D 6.2.1.1.x.xx.xx Receita a Realizar C 6.2.1.2.x.xx.xx Receita Realizada Natureza da informação: controle D 7.2.1.1.x.xx.xx Controle da Disponibilidade de Recursos C 8.2.1.1.1.xx.xx Disponibilidade por Destinação de Recursos (DDR)
(D)	Natureza da informação: patrimonial D 1.2.1.1.x.xx.xx Créditos a Longo Prazo (P) C 1.1.1.1.1.xx.xx Caixa e Equivalentes de Caixa em Moeda Nacional (F) Natureza da informação: orçamentária D 6.2.1.1.x.xx.xx Receita a Realizar C 6.2.1.2.x.xx.xx Receita Realizada Natureza da informação: controle D 8.2.1.1.1.xx.xx Disponibilidade por Destinação de Recursos (DDR) C 7.2.1.1.x.xx.xx Controle da Disponibilidade de Recursos

### QUESTÃO 48

São Despesas Extraorçamentárias aquelas decorrentes de saídas compensatórias no ativo financeiro e no passivo financeiro – representam desembolsos de recursos de terceiros em poder do ente público, tais como, **EXCETO**:

- (A) recolhimento de Consignações/Retenções: são recolhimentos de valores anteriormente retidos na folha de salários de pessoal ou nos pagamentos de serviços de terceiros.
- (B) recebimento das operações de crédito por antecipação de receita orçamentária (ARO), conforme determina a Lei de Responsabilidade Fiscal – LRF. As antecipações de receitas orçamentárias, para atender a insuficiência de caixa, deverão ser quitadas até o dia 10 de dezembro de cada ano.
- (C) pagamentos de Salário-Família, Salário-Maternidade e Auxílio-Natalidade: os benefícios da Previdência Social adiantados pelo empregador, por força de lei, têm natureza extraorçamentária e, posteriormente, serão objeto de compensação ou restituição.
- (D) devolução dos valores de terceiros (cauções/depósitos): a caução em dinheiro constitui uma garantia fornecida pelo contratado e tem como objetivo assegurar a execução do contrato, celebrado com o poder público. Ao término do contrato, se o contratado cumpriu com todas as obrigações.

### QUESTÃO 49

No que tange ao Plano de Contas Aplicado ao Setor Público (PCASP), obrigatório para o exercício de 2018, assinale a alternativa **INCORRETA**.

- (A) Os planos de contas dos entes da Federação deverão ter pelo menos 7 (sete) níveis. Eventuais níveis não detalhados deverão ser codificados com o dígito 0 (zero). Caso algum ente entenda necessário, poderão, também, desdobrar as contas contábeis além do 7º nível (subitem). Outros níveis poderão ser utilizados, por exemplo, para o registro de informações complementares na conta contábil.
- (B) As naturezas de receitas e de despesas orçamentárias mantêm relação com a codificação das Variações Patrimoniais Diminutivas – VPD ou Variações Patrimoniais Aumentativas – VPA, no 5 (quinto) nível.
- (C) O controle de disponibilidades por destinação de recursos é realizado por meio das contas dos subgrupos 7.2.1 e 8.2.1. As fontes de recursos não são espelhadas no código das contas contábeis desses subgrupos, e sim, em informações complementares.
- (D) A execução das deduções de receitas é realizada por meio da conta 6.2.1.3.0.00.00 – Deduções da Receita Orçamentária. A informação complementar dessa conta é a natureza de receita orçamentária. Ressalta-se que a natureza de receita deve ser utilizada em sua codificação original, sem a introdução do dígito 9 na categoria econômica. Dessa forma, as categorias econômicas continuam sendo 1, 2, 7 e 8.

### QUESTÃO 50

Considerando somente as classes e os grupos das contas da classe Variação Patrimonial Diminutiva (VPD) e Variação Patrimonial Aumentativa (VPA), do Plano de Contas Aplicado ao Setor Público (PCASP) obrigatório para o exercício de 2018, conforme quadro abaixo, assinale a alternativa **INCORRETA**.

#### 3 – Variação Patrimonial Diminutiva

- 3.1 - Vencimentos e Vantagens Fixas
- 3.2 - Benefícios Previdenciários e Assistenciais
- 3.3 - Uso de Bens, Serviços e Consumo de Capital Fixo
- 3.4 - Variações Patrimoniais Diminutivas Financeiras
- 3.5 - Transferências e Delegações Concedidas
- 3.6 - Desvalorização e Perda de Ativos e Incorporação de Passivos
- 3.7 - Tributárias
- 3.8 – Depreciação, Amortização e Exaustão.
- 3.9 - Outras Variações Patrimoniais Diminutivas

#### 4 – Variação Patrimonial Aumentativa

- 4.1 - Tributos
- 4.2 - Contribuições
- 4.3 - Exploração e venda de bens, serviços e direitos
- 4.4 - Variações Patrimoniais Aumentativas Financeiras
- 4.5 - Transferências e Delegações Recebidas
- 4.6 - Valorização e Ganhos com Ativos e Desincorporação de Passivos
- 4.9 - Outras Variações Patrimoniais Aumentativas

- (A) A descrição do grupo 3.3 está incorreta, pois a correta é: Uso de Bens, Serviços e Consumo de Material de Estoque.
- (B) A descrição do grupo 4.1 está incorreta, pois a correta é: Impostos, Taxas e Contribuições de Melhoria.
- (C) A descrição do grupo 3.8 está incorreta, pois a correta é: Custo das Mercadorias Vendidas, dos Produtos Vendidos e dos Serviços Prestados.
- (D) A descrição do grupo 3.3 está correta, bem como a descrição do grupo 3.2.

Anotações

Considerando, exclusivamente, o quadro abaixo, com as contas extraídas do balancete de verificação da Prefeitura Municipal Fictícia de "Prata", com seus respectivos saldos em 31 de dezembro de 20X1, responda as **QUESTÕES 51 e 52**.

Conta	Saldo em 31/12/20X1
Caixa e Equivalentes de Caixa	252.000,00
Diversas Variações Patrimoniais Diminutivas	5.000,00
Dívida Ativa Tributária – LP	108.000,00
Receitas de Impostos	1.100.000,00
Salário Família	23.000,00
Despesas com Subvenções Econômicas	4.000,00
Estoques	7.000,00
Ganhos com Incorporação de Ativos	58.000,00
Bens Móveis	5.100.000,00
Material de Expediente Consumido	1.300.000,00
(-) Depreciação, Exaustão e Amortização Acumuladas	3.348.000,00
Despesas com Serviços	640.000,00
Bens Imóveis	10.200.000,00
Encargos Patronais	690.000,00
Diversas Variações Patrimoniais Aumentativas	6.000,00
Receita de Taxas	13.000,00
Fornecedores e Contas a Pagar a Curto Prazo (F)	240.000,00
Depreciação, Exaustão e Amortização	2.031.000,00
Demais Obrigações a Curto Prazo (F)	12.000,00
Transferências das Instituições Multigovernamentais Recebidas	2.700.000,00
Obrigações Trabalhistas, Previdenciárias e Assistenciais a Pagar a Longo (P)	3.600.000,00
Receitas de Taxas e Contribuições de Melhoria	88.000,00
Transferências a Instituições Privadas Concedidas	37.000,00
Remuneração de Depósitos Bancários e Aplicações Financeiras	59.000,00
Resultados de Exercícios Anteriores	8.000.000,00
Despesa com Pessoal	4.338.000,00
Receita de Contribuição de Iluminação Pública	87.000,00
Transferências Intragovernamentais Concedidas	2.200.000,00
Transferências Intergovernamentais Recebidas	7.800.000,00
Inscrição de Restos a Pagar Não Processados no Exercício (Subsistema Orçamentário)	143.000,00

### QUESTÃO 51

O total do Ativo (Ativo Circulante + Ativo Não Circulante), em 31 de dezembro de 20X1, é de:

- (A) R\$ 12.342.000,00.
- (B) R\$ 12.227.000,00.
- (C) R\$ 12.250.000,00.
- (D) R\$ 12.234.000,00.

### QUESTÃO 52

O resultado do exercício apurado na Demonstração das Variações Patrimoniais, em 31 de dezembro de 20X1, é de:

- (A) Déficit de R\$ 380.000,00.
- (B) Superávit de R\$ 666.000,00.
- (C) Déficit de R\$ 370.000,00.
- (D) Superávit de R\$ 490.000,00.

### QUESTÃO 53

De acordo com o art. 105, da Lei Federal nº 4.320/64 e MCASP, o total do Ativo Permanente, em 31 de dezembro de 20X1, é de:

- (A) R\$ 12.090.000,00.
- (B) R\$ 12.067.000,00.
- (C) R\$ 12.319.000,00.
- (D) R\$ 12.234.000,00.

### QUESTÃO 54

De acordo com o art. 105, da Lei Federal nº 4.320/64 e MCASP, o total do Passivo Financeiro, em 31 de dezembro de 20X1, é de:

- (A) R\$ 395.000,00.
- (B) R\$ 252.000,00.
- (C) R\$ 143.000,00.
- (D) R\$ 3.852.000,00.

### QUESTÃO 55

Assinale a alternativa **CORRETA** do registro contábil no subsistema patrimonial, referente à liquidação da amortização da parcela de um financiamento.

(A)	D 2.1.2.x.x.xx.xx Empréstimos e Financiamentos a Curto Prazo (F) C 4.6.4x.x.xx.xx Desincorporação de Passivos (VPA)
(B)	D 2.1.2.x.x.xx.xx Empréstimos e Financiamentos a Curto Prazo (F) C 2.1.2.x.x.xx.xx Empréstimos e Financiamentos a Curto Prazo (P)
(C)	D 1.1.1x.x.xx.xx Caixa e Equivalentes de Caixa (F) C 2.1.2.x.x.xx.xx Empréstimos e Financiamentos a Curto Prazo (F)
(D)	D 2.1.2.x.x.xx.xx Empréstimos e Financiamentos a Curto Prazo (P) C 2.1.2.x.x.xx.xx Empréstimos e Financiamentos a Curto Prazo (F)



Com base nos dados abaixo, referentes à execução orçamentário-financeira, ocorrida no exercício de 20X1, da Prefeitura Municipal Fictícia “Mar Azul”, responda as **QUESTÕES 56 e 57**.

- I. Crédito em conta bancária de transferência de recursos do Fundo Nacional de Desenvolvimento da Educação, R\$ 20.000,00.
- II. Crédito em conta bancária de transferência do Estado, referente à cota-parte do IPVA, R\$ 72.000,00.
- III. Pagamento de restos a pagar, processados inscritos no exercício anterior, R\$ 31.000,00.
- IV. Obtenção de empréstimo, junto a uma instituição financeira, para atender insuficiência de caixa, R\$ 47.000,00.
- V. Recebimento, em conta bancária, de empréstimos concedidos, R\$ 27.000,00.
- VI. Despesa somente empenhada e liquidada com aquisição de material de almoxarifado (estocado), R\$ 18.000,00.
- VII. Débito indevido efetuado na conta bancária da Prefeitura, R\$ 9.000,00.
- VIII. Despesa empenhada, liquidada e paga com serviços de terceiros (pessoa física), R\$ 36.000,00.
- IX. Recebimento, em conta bancária, de taxas pela prestação de serviços de limpeza pública, R\$ 14.000,00.
- X. Crédito em conta bancária, referente ao estorno parcial de débito indevido, R\$ 4.000,00.
- XI. Cancelamento de restos a pagar não processados no total de R\$ 15.000,00.

#### QUESTÃO 56

Assinale a alternativa **CORRETA** que apresenta o total das receitas e despesa orçamentárias, respectivamente, no exercício de 20X1:

- (A) R\$ 186.000,00 e R\$ 85.000,00.
- (B) R\$ 133.000,00 e R\$ 54.000,00.
- (C) R\$ 180.000,00 e R\$ 40.000,00.
- (D) R\$ 133.000,00 e R\$ 85.000,00.

#### QUESTÃO 57

Assinale a alternativa **CORRETA** que apresenta o total dos ingressos e dispêndios, respectivamente, no exercício de 20X1:

- (A) R\$ 4.000,00 e R\$ 55.000,00.
- (B) R\$ 47.000,00 e R\$ 9.000,00.
- (C) R\$ 4.000,00 e R\$ 24.000,00.
- (D) R\$ 51.000,00 e R\$ 40.000,00.

Leia o fragmento de texto a seguir e responda a **QUESTÃO 58**.

A fim de possibilitar a consolidação das contas públicas nos diversos níveis de governo, com a adequada elaboração das DCASP e do BSPN, foi criado no PCASP um mecanismo para a segregação dos valores das transações que serão incluídas ou excluídas na consolidação. Esse mecanismo consiste na utilização do 5º nível (Subtítulo) das classes 1, 2, 3 e 4 do PCASP (contas de natureza patrimonial) para identificar os saldos recíprocos.

#### QUESTÃO 58

Sobre consolidação das contas públicas, nos diversos níveis de governo, assinale a alternativa **CORRETA**.

- (A) x.x.x.x.4.xx.xx – INTER OFSS – ESTADO, compreende os saldos que serão excluídos nos demonstrativos consolidados do Orçamento Fiscal e da Seguridade Social (OFSS) de entes públicos distintos, resultantes das transações entre o ente e um estado.
- (B) x.x.x.x.1.xx.xx – INTER OFSS – MUNICÍPIO, compreende os saldos que serão excluídos nos demonstrativos consolidados do Orçamento Fiscal e da Seguridade Social

(OFSS) de entes públicos distintos, resultantes das transações entre o ente e um município.

- (C) x.x.x.x.2.xx.xx – CONSOLIDAÇÃO, compreende os saldos que não serão excluídos nos demonstrativos consolidados do orçamento fiscal e da seguridade social (OFSS).
- (D) x.x.x.x.3.xx.xx – INTRA OFSS, compreende os saldos que serão excluídos nos demonstrativos consolidados do Orçamento Fiscal e da Seguridade Social (OFSS) do mesmo ente.

Leia o fragmento de texto a seguir e responda a **QUESTÃO 59**.

As notas explicativas devem ser apresentadas de forma sistemática. Cada quadro, ou item a que uma nota explicativa se aplique, deverá ter referência cruzada com a respectiva nota explicativa. Assim, a fim de facilitar a compreensão e a comparação das Demonstrações Contábeis Aplicadas ao Setor Público – DCASP com as de outras entidades, sugere-se que as notas explicativas sejam apresentadas na seguinte ordem: (1) Informações gerais, (2) Resumo das políticas contábeis significativas, (3) Informações de suporte e detalhamento de itens apresentados nas demonstrações contábeis pela ordem em que cada demonstração e cada rubrica sejam apresentadas, e (4) Outras informações relevantes.

#### QUESTÃO 59

Assinale a alternativa **CORRETA** que representa um item das notas explicativas, como resumo das políticas contábeis significativas da entidade.

- (A) Natureza das operações e principais atividades da entidade.
- (B) Passivos contingentes e compromissos contratuais não reconhecidos.
- (C) Bases de mensuração utilizadas, por exemplo: custo histórico, valor realizável líquido, valor justo ou valor recuperável.
- (D) Ajustes decorrentes de omissões e de erros de registro.

#### QUESTÃO 60

Sobre os dispositivos da Lei Complementar nº 101, de 04 de maio de 2000, intitulada de Lei de Responsabilidade Fiscal (LRF), assinale a alternativa **INCORRETA**.

- (A) Para os efeitos desta Lei Complementar, entende-se como despesa total com pessoal: o somatório dos gastos do ente da Federação com os ativos, os inativos e os pensionistas, relativos a mandatos eletivos, cargos, funções ou empregos, civis, militares e de membros de poder, com quaisquer espécies remuneratórias, tais como: vencimentos e vantagens, fixas e variáveis, subsídios, proventos da aposentadoria, reformas e pensões, inclusive adicionais, gratificações, horas extras e vantagens pessoais de qualquer natureza, bem como encargos sociais e contribuições recolhidas pelo ente às entidades de previdência.
- (B) É vedado ao titular de Poder ou órgão referido no art. 20, no último ano do seu mandato, contrair obrigação de despesa que não possa ser cumprida integralmente dentro dele, ou que tenha parcelas a serem pagas no exercício seguinte, sem que haja suficiente disponibilidade de caixa para esse efeito.
- (C) É vedada a aplicação da receita de capital derivada da alienação de bens e de direitos que integram o patrimônio público para o financiamento de despesa corrente, salvo se destinada por lei aos regimes de previdência social, geral e próprio dos servidores públicos.
- (D) Na escrituração das contas públicas a despesa e a assunção de compromisso serão registradas segundo o regime de competência, apurando-se, em caráter complementar, o resultado dos fluxos financeiros pelo regime de caixa.