

CONCURSO PÚBLICO PARA A CÂMARA MUNICIPAL DE PALMAS/TO - QUADRO GERAL 2018

Provas de Conhecimentos

	Questões
Língua Portuguesa	01 a 10
Raciocínio Lógico	11 a 15
Noções de Informática	16 a 20
Conhecimentos Regionais	21 a 25
Legislação Pertinente ao Município e à Câmara Municipal de Palmas/TO	26 a 35
Conhecimentos Específicos	36 a 60



ATENÇÃO: transcreva no espaço apropriado da sua **FOLHA DE RESPOSTAS (GABARITO)**, com sua caligrafia usual, considerando as letras maiúsculas e minúsculas, a seguinte frase:

Que o nosso cansaço não vença nossas metas.

ANTES DE RESPONDER AS QUESTÕES DAS PROVAS:

1. Verifique se este caderno contém seis provas, com um total de 60 (sessenta) questões, sequencialmente numeradas de 01 a 60.
2. Caso haja algum problema, solicite ao aplicador a substituição deste caderno, imediatamente, após o início da prova.

AO RECEBER A FOLHA DE RESPOSTAS (GABARITO):

3. Confira seus dados e, havendo erro, solicite ao aplicador a correção na Ata de Sala.
4. Assine, no espaço indicado, utilizando caneta preta ou azul.

AO TRANSFERIR A MARCAÇÃO DAS ALTERNATIVAS PARA A FOLHA DE RESPOSTAS (GABARITO):

5. Use somente caneta azul ou preta e aplique traços firmes dentro da área reservada à letra correspondente de cada resposta, conforme modelo:



6. Sua resposta **NÃO** será computada se houver marcação de mais de uma alternativa.
7. A folha de respostas não deve ser dobrada, amassada ou rasurada.

AO TERMINAR AS PROVAS:

8. Você deve chamar a atenção do aplicador levantando o braço. Ele irá até você para recolher sua **FOLHA DE RESPOSTAS (GABARITO)** e este **CADERNO DE PROVAS**.
9. Recolha seus objetos, deixe a sala, e em seguida o prédio. A partir do momento em que você sair da sala e até sair do prédio, continuam válidas as proibições sobre o uso de aparelhos eletrônicos e celulares bem como não lhe será mais permitido o uso dos sanitários.

Terá suas provas anuladas e será automaticamente eliminado do processo seletivo, o candidato que durante a sua realização for surpreendido portando (mesmo que desligado) aparelhos eletrônicos, tais como: máquinas calculadoras, agendas eletrônicas ou similares, telefones celulares, smartphones, tablets, iPod, iPad, gravadores, pendrive, mp3 player ou similar, qualquer receptor ou transmissor de dados e mensagens, bipe, notebook, palmtop, Walkman, máquina fotográfica, chaves integradas com dispositivos eletrônicos, controle de alarme de carro e moto, controle de portão eletrônico, etc.; relógios, óculos escuros, protetor auricular ou similar, lápis, lapiseira/grafite, marca-texto, borracha e(ou) qualquer tipo de carteira ou bolsa; quaisquer acessórios de chapalaria, tais como: chapéu, boné, gorro etc.; e ainda qualquer recipiente ou embalagem, tais como: garrafa de água, suco, refrigerante e embalagem de alimentos (biscoitos, barras de cereais, chocolate, balas etc.), que não seja fabricado com material transparente.

Nome: _____
RG: _____

ATENÇÃO:
Após a prova você poderá levar
consigo somente o Gabarito Rascunho.

Duração total destas provas, incluindo o preenchimento da FOLHA DE RESPOSTAS (GABARITO):

QUATRO HORAS

ASSISTENTE DE ÁUDIO

PROVA DE LÍNGUA PORTUGUESA

Leia o texto a seguir e responda as questões de 01 a 04.

Texto I



Fonte: adaptado de: RUAS, Carlos. Disponível em: <<https://www.umsabadoqualquer.com/wp-content/uploads/2017/12/2971.jpg>> Acesso em: 6 fev. 2018.

QUESTÃO 01

No texto de Carlos Ruas, a personagem compreendeu que colocar o “arquivo na nuvem” era ligar o computador diretamente na nuvem. Entretanto, “colocar o arquivo na nuvem” trata-se de uma metáfora, empregada pela personagem na forma literal. Nesse sentido, a personagem compreendeu a linguagem de modo:

- (A) conotativo.
- (B) denotativo.
- (C) poético.
- (D) emotivo.

QUESTÃO 02

No trecho: “Tô tentando me atualizar **e** mexer nessa tecnologia humana”, o elemento em destaque une duas frases, tornando a segunda oração:

- (A) subordinada adverbial temporal, que traduz a ideia de tempo transcorrido entre a primeira oração e a segunda.
- (B) subordinada adverbial causal, pois o elemento ‘e’ estabelece relação de causa/consequência.
- (C) coordenada sindética explicativa, uma vez que, na segunda frase, “mexer nessa tecnologia humana”, há uma tentativa de explicação da primeira “Tô tentando me atualizar!”.
- (D) coordenada sindética aditiva, pois transmite a ideia de adição do segundo trecho em relação ao primeiro.

QUESTÃO 03

No trecho: “Tô tentando me atualizar e mexer nessa tecnologia humana. **Mas** ele pede para eu colocar os arquivos na nuvem... E não tá funcionando”, a palavra destacada é uma conjunção, termo invariável que tem por função ligar orações ou termos. Assinale a alternativa **CORRETA**, cujo(s) elemento(s) substituí(em) a conjunção e mantém o seu sentido.

- (A) Na medida em que.
- (B) Se.
- (C) Por que.
- (D) Contudo.

QUESTÃO 04

Em: “**Tô** tentando me atualizar e mexer nessa tecnologia humana [...] E não **tá** funcionando”, os elementos em destaque referem-se:

- (A) à forma predominantemente padrão da escrita, abordada principalmente pela gramática da Língua Portuguesa do Brasil.
- (B) às formas coloquiais do verbo “estar” amplamente usadas na linguagem popular.
- (C) às alterações realizadas pelo acordo ortográfico que começou a vigorar a partir do dia 1º de janeiro de 2013.
- (D) à forma escrita culta do verbo “estar”, conjugado na primeira pessoa do plural.

Leia o texto a seguir para responder as questões de 5 a 8.

Texto II

A terceira idade no mundo digital

Sabemos que o século XX presenciou um intenso desenvolvimento tecnológico. [...] Tais avanços têm se refletido em diversos âmbitos sociais, ocasionando, assim, a reconfiguração das relações sociais a das práticas cotidianas. Em função disso, o acesso ao mundo digital vem, continuamente, sendo algo presente nas práticas das relações sociais em diversas faixas etárias. É nesse contexto que o uso do computador e, conseqüentemente, o uso das Tecnologias da Informação e da Comunicação – TICs tem crescido intensamente, sobretudo, no que tange ao público da terceira idade.

Durante muito tempo, a terceira idade, ou como muitos chamam: a velhice, era sinônimo de inércia, de descanso, de ostracismo e de afastamento de diversos tipos de atividades. Diante disso, as pessoas pertencentes a essa faixa etária não praticavam inúmeros tipos de atividades, tais como: lúdicas, esportivas, etc, o que alçava esses sujeitos a um papel passivo nas práticas sociais do dia-a-dia. Contudo, nos últimos anos, a sociedade tem passado por diversas modificações no âmbito das relações sociais, o que tem acarretado reconfigurações nos papéis sociais. É nesse cenário, que a terceira idade passa a ser concebida como uma faixa etária comum e que pode desempenhar seu papel/função social.

É nesse cenário, também, que muitos idosos têm se dedicado a diversos tipos de atividades, tais como: esportes, atividades de lazer, cursos e, até mesmo, ao campo profissional. Em outras palavras, muitas pessoas dessa faixa etária se inserem novamente no mercado de trabalho, ainda que já sejam aposentadas. No entanto, um aspecto que se destaca nas novas práticas corriqueiras do dia-a-dia desse público diz respeito ao acesso à informática e, por conseguinte, ao universo digital. Dentro dessa perspectiva, o acesso à internet, às redes sociais, a recursos de entretenimento, o uso de e-mails, compras virtuais, cursos na modalidade EaD, pagamentos de contas e outros recursos oriundos do âmbito digital têm feito parte da rotina cotidiana da terceira idade. Essa utilização das TICs tem gerado inúmeros benefícios e facilidades para as mais diversas faixas etárias e, acima de tudo, para a terceira idade. O que reforça a perspectiva do computador como algo necessário.

Entretanto, o acesso ao mundo digital não se restringe aos benefícios da vida cotidiana, mas também abrange benefícios cognitivos. Isto é, o fato de levar o idoso a utilizar a mente e o intelecto, produzindo, assim, o conhecimento [dando sentido e elaborando significados a partir das informações recebidas]. Não se pode negar que, para uma grande parte de pessoas pertencentes a esse público, a utilização desses artefatos da informática ainda é um desafio. Dito de outra forma, o medo/ receio do novo e de algo contemporâneo é algo compartilhado por diversas pessoas da terceira idade. Além disso, muitos são refratários à informática. Contudo, a nova perspectiva do acesso ao universo digital por parte da terceira idade alça esse público à condição de um sujeito ativo nas práticas cotidianas das relações sociais, o que transcende a perspectiva do ostracismo.

Fonte: adaptado de: SILVA, Sílvia Profírio da. Disponível em: <<http://jconline.ne10.uol.com.br/canal/opiniao/noticia/2011/07/31/a-terceira-idade-no-mundo-digital-11626.php>>. Acesso em: 6 fev. 2018.

QUESTÃO 05

Assinale a alternativa **CORRETA**, quanto à interpretação do texto.

- (A) Os idosos têm utilizado, cada vez mais, os recursos tecnológicos, inserindo-se no meio digital.
- (B) A terceira idade possui resistência às TICs, porque faz parte de uma geração antiga.
- (C) O crescimento do uso das tecnologias leva os idosos a serem vítimas de golpes, principalmente, pelo uso crescente das redes sociais.
- (D) Os idosos devem optar por atividades mais lúdicas, tais como jogos, e menos intelectuais, como as TICs.

QUESTÃO 06

Leia os excertos.

“Durante muito tempo, a terceira idade, ou como muitos chamam, a velhice era sinônimo de inércia, de descanso, de **ostracismo** e de afastamento de diversos tipos de atividades. [...] Contudo, a nova perspectiva do acesso ao universo digital por parte da terceira idade alça esse público à condição de um sujeito ativo nas práticas cotidianas das relações sociais, o que transcende a perspectiva do **ostracismo**.”

Assinale a alternativa **CORRETA** que pode manter o mesmo significado da palavra “ostracismo” destacada.

- (A) pedantismo - aquele que ostenta um conhecimento que não possui.
- (B) isolamento - ato de se isolar.
- (C) ceticismo - estado de dúvida permanente.
- (D) maquinismo - aquele que não possui sensibilidade em relação ao mundo.

QUESTÃO 07

No fragmento, presente no 4º parágrafo: “Entretanto, o acesso ao mundo digital não se restringe aos benefícios da vida cotidiana, mas também abrange **benefícios cognitivos**”, assinale a alternativa **CORRETA** que corresponde à informação fornecida no texto para ‘benefícios cognitivos’.

- (A) “Diante disso, as pessoas pertencentes a essa faixa etária não praticavam inúmeros tipos de atividades, tais como: lúdicas, esportivas, etc.”
- (B) “Isto é, o fato de levar o idoso a utilizar a mente e o intelecto, produzindo, assim, o conhecimento [dando sentido e elaborando significados a partir das informações recebidas]”.
- (C) “É nesse cenário, que a terceira idade passa a ser concebida como uma faixa etária comum e que pode desempenhar seu papel/função social”.
- (D) “Em função disso, o acesso ao mundo digital vem, continuamente, sendo algo presente nas práticas das relações sociais em diversas faixas etárias”.

QUESTÃO 08

No fragmento: “É nesse contexto que o uso do computador e, conseqüentemente, o uso das Tecnologias da Informação e da Comunicação – TICs tem crescido intensamente, **sobretudo**, no que tange ao público da terceira idade”, no 1º parágrafo, o termo em destaque pode ser classificado como:

- (A) pronome.
- (B) verbo.
- (C) advérbio.
- (D) adjetivo.

QUESTÃO 09

Assinale a alternativa **INCORRETA**, cujo trecho, retirado integralmente do texto II estabelece diálogo com as ideias expressas no texto I.

- (A) “Não se pode negar que, para uma grande parte de pessoas, pertencentes a esse público, a utilização desses artefatos da informática ainda é um desafio.” (4º parágrafo).
- (B) “Durante muito tempo, a terceira idade, ou como muitos chamam: a velhice, era sinônimo de inércia, de descanso, de ostracismo e de afastamento de diversos tipos de atividades.” (2º parágrafo).
- (C) “É nesse cenário, também, que muitos idosos têm se dedicado a diversos tipos de atividades, tais como: esportes, atividades de lazer, cursos e, até mesmo, ao campo profissional” (3º parágrafo).
- (D) “Essa utilização das TICs tem gerado inúmeros benefícios e facilidades para as mais diversas faixas etárias e, acima de tudo, para a terceira idade. O que reforça a perspectiva do computador como algo necessário.” (3º parágrafo).

QUESTÃO 10

Sobre o diálogo estabelecido entre o texto I e o texto II, assinale a alternativa **CORRETA**.

- (A) Retratam o uso das tecnologias por parte do público, pertencente à terceira idade.
- (B) Tecem críticas negativas, relacionadas ao uso, principalmente, de computadores.
- (C) Expõem, com humor, as dificuldades enfrentadas pelos idosos para se adaptarem às demandas contemporâneas.
- (D) Criticam os idosos por não conhecerem os termos específicos usados na área da informática.

PROVA DE RACIOCÍNIO LÓGICO

QUESTÃO 11

A sentença:

“Se João é Palmense, então Maria é Tocantinense” é equivalente à:

- (A) João é Palmense ou Maria é Tocantinense.
- (B) João é Palmense e Maria não é Tocantinense.
- (C) Se João não é Palmense, então Maria não é Tocantinense.
- (D) Se Maria não é Tocantinense, então João não é Palmense.

QUESTÃO 12

Com os elementos A, B, C são possíveis as permutações:

- (A) ABC, ACB, BAC, BCA, CAB e CBA
- (B) ABC, CBA, ABB, BBC, AAA e BBB
- (C) ABC, BCA, AAB, BBC, CCC e BBB
- (D) ACC, ABB, CCA, AAA, BBB e CCC

QUESTÃO 13

Analisando as proposições abaixo, assinale a única proposição **VERDADEIRA**.

- (A) 9 é ímpar e 5 é par.
- (B) 9 é par e 5 é par.
- (C) 9 é par e 5 é ímpar.
- (D) 9 é ímpar e 5 é ímpar.

QUESTÃO 14

Na Câmara Municipal de Palmas quantas comissões de 5 (cinco) membros podemos formar numa assembleia de 12 (doze) participantes?

- (A) 17
- (B) 60
- (C) 792
- (D) 1440

QUESTÃO 15

Na praça central da feira do bosque de Palmas, o número de formas distintas de 5 (cinco) pessoas ocuparem os lugares de um banco retangular de 5 (cinco) lugares é:

- (A) 3125
- (B) 120
- (C) 25
- (D) 5

PROVA DE NOÇÕES DE INFORMÁTICA

QUESTÃO 16

Caso o usuário deseje excluir de forma permanente um determinado arquivo, poderá utilizar a tecla 'DELETE', que enviará o arquivo para a lixeira do sistema. Após esta operação é possível esvaziar a lixeira apagando-o permanentemente. Também é possível realizar este procedimento utilizando atalhos com o teclado. Qual comando de atalho permite excluir de forma permanentemente um arquivo?

- (A) CTRL + DELETE.
- (B) SHIFT + DELETE.
- (C) TABS + DELETE.
- (D) ALT + DELETE.

QUESTÃO 17

Qual ferramenta disponível na versão 7 do sistema operacional Microsoft Windows tem como função explorar os arquivos armazenados.

- (A) Editor de Registros.
- (B) Gerenciador de Tarefas.
- (C) Windows Explorer.
- (D) Desfragmentador de Disco.

QUESTÃO 18

Analise as afirmativas a seguir em relação às recomendações para a criação de senhas seguras.

- I. Devem conter caracteres especiais.
- II. Devem ser alteradas com frequência.
- III. Devem conter letras, símbolos e números.
- IV. Devem conter grande quantidade de caracteres.
- V. Não devem conter informações pessoais.

Assinale a alternativa **CORRETA**.

- (A) Apenas as afirmativas I, II e IV estão corretas.
- (B) Apenas as afirmativas I, II, III e V estão corretas.
- (C) Apenas as afirmativas I, III, IV e V estão corretas.
- (D) Todas as afirmativas estão corretas.

QUESTÃO 19

Assinale a alternativa que contém apenas ferramentas importantes para a proteção de sistemas computacionais.

- (A) Antivírus, firewall, antispymware.
- (B) Antivírus, rootkit, desfragmentador de disco.
- (C) Editor de textos, antispymware, keylogger.
- (D) Browser, firewall, malware.

QUESTÃO 20

Assinale a alternativa que contém os nomes dos softwares de edição de textos, planilhas e de apresentações da suíte Br. Office, respectivamente.

- (A) Word, Excel, Notepad.
- (B) Wordpad, Math, Impress.
- (C) Writer, Calc, Impress.
- (D) Writer, Excel, Power Point.

PROVA DE CONHECIMENTOS REGIONAIS

QUESTÃO 21

Na Praça dos Girassóis, em Palmas, há uma importante obra arquitetônica, projetada por Oscar Niemeyer, denominada:

- (A) Palácio Araguaia.
- (B) Catedral Nossa Senhora das Mercês.
- (C) Memorial Coluna Prestes.
- (D) Ponte Fernando Henrique Cardoso.

QUESTÃO 22

Sobre a história da Câmara Municipal de Palmas, analise as afirmativas a seguir.

- I. Os primeiros vereadores foram nomeados, pelo então governador José Wilson Siqueira Campos, em 5 de outubro de 1989, um ano após a criação do estado do Tocantins.
- II. No dia 1º de janeiro de 1990, data em que Palmas foi designada oficialmente a capital do estado, os vereadores do antigo município de Taquarussu do Porto tornaram-se vereadores de Palmas, uma vez que não houve novas eleições.
- III. Nos primeiros anos, a Câmara Municipal funcionou provisoriamente na sede da Fazenda Triângulo, no Parque Cesamar. Desde 1996, está localizada no Palácio Fenelon Barbosa Sales, na área central de Palmas.

Assinale a alternativa **CORRETA**.

- (A) Apenas as afirmativas I e III estão corretas.
- (B) Apenas a afirmativa I está correta.
- (C) Apenas as afirmativas II e III estão corretas.
- (D) Apenas a afirmativa II está correta.

QUESTÃO 23

A denominação das principais estações de transporte coletivo de Palmas se baseia em um dos mais importantes aspectos da cultura tocantinense. Trata-se de uma referência:

- (A) aos povos indígenas.
- (B) à população quilombola.
- (C) aos festivais gastronômicos.
- (D) à imigração portuguesa.

QUESTÃO 24

Sobre a rede urbana do estado do Tocantins, analise as afirmativas a seguir.

- I. A partir da década de 1990, houve um intenso processo de redimensionamento do papel desempenhado pelas cidades, influenciado pela criação do estado e da nova capital, Palmas.
- II. Os primeiros embriões urbanos, surgidos na antiga região do norte de Goiás, estavam relacionados à exploração da borracha na Amazônia.
- III. Na região sul do estado, destaca-se a cidade de Gurupi como importante centralidade, sobretudo nas funções de comércio e serviços.

Assinale a alternativa **CORRETA**.

- (A) Apenas as afirmativas I e III estão corretas.
- (B) Apenas a afirmativa I está correta.
- (C) Apenas as afirmativas II e III estão corretas.
- (D) Apenas a afirmativa II está correta.

QUESTÃO 25

No século XIX, a prática da navegação pelos rios Tocantins e Araguaia movimentou a comercialização de mercadorias entre as cidades ribeirinhas do norte goiano e outros centros comerciais, como o porto de Belém, no Pará. Entre as cidades que foram beneficiadas economicamente por sua posição estratégica, destaca-se:

- (A) São Jose do Duro (Dianópolis).
- (B) Porto Imperial (Porto Nacional).
- (C) Chapada dos Negros (Arraias).
- (D) Conceição do Norte (Conceição do Tocantins).

PROVA DE LEGISLAÇÃO PERTINENTE AO MUNICÍPIO E À CÂMARA MUNICIPAL DE PALMAS

QUESTÃO 26

De acordo com a Lei Orgânica do Município de Palmas, cabe à Câmara Legislativa, com a sanção do Prefeito Municipal, legislar sobre todas as matérias de competência do Município, **EXCETO**:

- (A) a concessão e a cassação de licença para abertura, localização, funcionamento e inspeção de estabelecimentos comerciais, industriais, prestacionais ou similares.
- (B) os critérios para a exploração dos serviços de táxis e fixação de suas tarifas.
- (C) a sanção e o veto dos projetos de Lei, bem como, decretos e regulamentos para fiel execução das Leis.
- (D) a alienação e a aquisição onerosa de bens do Município.

QUESTÃO 27

Nos termos da Lei Orgânica do Município de Palmas, o projeto de lei aprovado pela Câmara Municipal será enviado ao Prefeito. Se decorrido o prazo de 15 (quinze) dias úteis, sem nenhuma manifestação, esse silêncio do Prefeito importa em:

- (A) sanção do Projeto de Lei.
- (B) veto do Projeto de Lei.
- (C) nova votação do Projeto de Lei na Câmara Municipal.
- (D) devolução à própria Câmara Municipal para sancionar o Projeto de Lei em substituição ao Prefeito.

QUESTÃO 28

Nos termos da Lei Orgânica do Município de Palmas, dentre outras atribuições, é de competência do Presidente da Câmara Municipal, **EXCETO**:

- (A) referendar os atos e decretos assinados pelo Prefeito.
- (B) declarar a perda do mandato do Prefeito, Vice-Prefeito e Vereadores, nos casos previstos em Lei.
- (C) requisitar o numerário às despesas da Câmara e aplicar as disponibilidades financeiras no mercado aberto de capitais.
- (D) solicitar a intervenção no Município, nos casos admitidos pela constituição do Estado.

QUESTÃO 29

Nos termos da Lei Orgânica do Município de Palmas, assinale a alternativa **CORRETA**.

- (A) Independentemente de convocação, o período legislativo anual desenvolve-se de 05 de fevereiro a 30 de junho e de 01 de agosto a 15 de dezembro.
- (B) O período legislativo anual se desenvolve de 01 de março a 15 de dezembro e durante as convocações extraordinárias do Presidente da Câmara Municipal.
- (C) Independentemente de convocação, o período legislativo anual se desenvolve 15 de fevereiro a 15 de junho e de 15 de agosto a 01 de dezembro.
- (D) O período legislativo anual se desenvolve a partir do calendário anual, aprovado pela maioria absoluta dos Vereadores.

QUESTÃO 30

Nos termos do Estatuto dos Servidores Públicos do Município de Palmas (Lei Complementar nº 008/1999), salvo os casos previstos em Lei, poderá o servidor ausentar-se do serviço, sem qualquer prejuízo:

- (A) por até 3 (três) dias, para doação de sangue.
- (B) por até 2 (dois) dias, para se alistar como eleitor.
- (C) por até 20 (vinte) dias consecutivos para casamento.
- (D) por até 15 (quinze) dias consecutivos pelo falecimento do cônjuge, dos pais ou dos filhos.

QUESTÃO 31

Nos termos do Estatuto dos Servidores Públicos do Município de Palmas (Lei Complementar nº 008/1999), são formas de provimento de cargo público:

- (A) designação.
- (B) reversão.
- (C) corrupção.
- (D) colocação.

QUESTÃO 32

Nos termos do Estatuto dos Servidores Públicos do Município de Palmas (Lei Complementar nº 008/1999), o servidor municipal, habilitado em concurso público e empossado em cargo de provimento efetivo, adquirirá estabilidade ao completar:

- (A) 06 (seis) meses de efetivo exercício.
- (B) 12 (doze) meses de efetivo exercício.
- (C) 24 (vinte e quatro) meses de efetivo exercício.
- (D) 36 (trinta e seis) meses de efetivo exercício.

QUESTÃO 33

Nos termos do Regimento Interno da Câmara Municipal (Resolução nº 112/2006), Palmas é a sede da Câmara Municipal. Analise as afirmativas a seguir.

- I. Por questões de interesse público, por motivo relevante, ou ocorrendo acontecimento que impossibilite a realização de reuniões, a Câmara Municipal poderá reunir-se, temporariamente, em outro local.
- II. Se, no intervalo das sessões legislativas, por interesse público, por motivo relevante ou ocorrendo acontecimento que impossibilite a realização de reuniões em sua sede, a Comissão Executiva poderá determinar, "ad referendum" do Plenário, a mudança do local de reuniões da Câmara Municipal.
- III. As reuniões da Câmara Municipal de Palmas nunca poderão ocorrer fora de sua sede.
- IV. O Presidente da Câmara é quem decidirá e expedirá Portaria para que a Câmara Municipal possa reunir-se em local que não seja o da sua sede.

Assinale a alternativa **CORRETA**.

- (A) Apenas as afirmativas I e II estão corretas.
- (B) Apenas as afirmativas III e IV estão corretas.
- (C) Apenas as afirmativas I e III estão corretas.
- (D) Apenas as afirmativas II e IV estão corretas.

QUESTÃO 34

Nos termos do Regimento Interno da Câmara Municipal (Resolução nº 112/2006), são Comissões Temporárias, **EXCETO**:

- (A) Comissões Especiais.
- (B) Comissões Formais de Informação, Organização e Debates.
- (C) Comissões Parlamentares de Inquérito.
- (D) Comissões de Representação.

QUESTÃO 35

Nos termos da Resolução nº 184/2016, que dispõe sobre a Estrutura Organizacional e Cargos em Comissão da Câmara Municipal de Palmas, acerca dos Cargos de Chefe de Gabinete Parlamentar e Assessor Parlamentar, assinale a alternativa **CORRETA**.

- (A) São de provimento em comissão, de livre nomeação e exoneração pelo Presidente, por indicação exclusiva do respectivo Vereador, Vice-Presidente e Secretário da Mesa Diretora da Câmara Municipal.
- (B) São de provimento efetivo, através de concurso público de provas ou provas e títulos.
- (C) São de provimento em comissão, de livre indicação do Presidente e nomeação dos vereadores, dentre os profissionais que reúnam conhecimentos, capacidades e habilidades específicas para o exercício do cargo, respeitadas as habilitações profissionais e legais.
- (D) São de provimento em comissão, dentre os servidores do quadro de carreira, nomeados pelo Presidente, por indicação exclusiva da Mesa Diretora.

PROVA DE CONHECIMENTOS ESPECÍFICOS

QUESTÃO 36

É comum que se encontre nos fones de ouvido duas letras que definem a posição ideal de seu uso. Assinale a alternativa **CORRETA**.

- (A) L e R, por ser um padrão internacional que define *left* (referindo-se ao ouvido esquerdo) e *right* (referindo-se ao ouvido direito).
- (B) G e A, pois os fones reproduzem com nitidez os graves e agudos.
- (C) G e M, pois o ouvido humano processa melhor os graves e os médios.
- (D) D e E, que representam ouvido direito e esquerdo, pois os sons graves são melhores captados pelo lado direito.

QUESTÃO 37

Com relação ao cabeamento de áudio e seus diversos plugs e adaptadores, assinale a alternativa **INCORRETA**.

- (A) Um cabo pode ser chamado de paralelo quando apresenta dois fios que conduzem um som.
- (B) Um cabo só é considerado RCA quando apresenta em uma ponta o plug P2, e em outra o plug P10.
- (C) Pode existir um cabo P2/RCA, assim como um P10/RCA, dependendo da natureza do seu uso.
- (D) Os cabos RCA e P2 são diferentes uns dos outros, mas podem desempenhar as mesmas tarefas com adaptadores.

QUESTÃO 38

Em uma montagem que envolve cinco equipamentos dependentes, assinale a alternativa **CORRETA** que indica a sequência por onde o áudio deve percorrer.

- (A) Caixa de som, Mesa de Som, Amplificador, Equalizador e Microfone.
- (B) Equalizador, Microfone, Mesa de Som, Amplificador e Caixa de som.
- (C) Microfone, Mesa de Som, Equalizador, Amplificador e Caixa de som.
- (D) Microfone, Caixa de som, Amplificador, Equalizador e Mesa de som.

QUESTÃO 39

Existem diversos formatos de áudio indicados por suas extensões e codecs. Assinale a alternativa que **NÃO** apresenta elementos ligados ao áudio.

- (A) .MP3, .WAV, .AMR
- (B) .FLAC, .APE, .PCA
- (C) .AVI, .WMV, .DLL
- (D) .WMA, .OGG, .MP3

QUESTÃO 40

A palavra INPUT, comum em equipamentos sonoros, significa:

- (A) local de amplificação sonora.
- (B) indicação nivelada paralela unificada do transformador.
- (C) saída modulada de som.
- (D) entrada de som.

QUESTÃO 41

A microfonia é uma distorção muito incômoda que ocorre quando um microfone capta o som das próprias caixas que estão emitindo. Existem diversas formas para tentar evitar e eliminar a microfonia, **EXCETO**:

- (A) diminuição do volume do microfone.
- (B) reposicionamento do microfone.
- (C) troca de cabos de áudio.
- (D) reposicionamento da caixa de som.

QUESTÃO 42

O *Phantom Power* é um recurso que existe em algumas mesas de som. Assinale a alternativa **CORRETA** que define para que ele serve.

- (A) Para alimentar microfones que necessitam de energia em seu funcionamento.
- (B) Para o desligamento automático da mesa de som, em caso de curto-circuito.
- (C) Como eliminador de ruídos em estúdios profissionais.
- (D) Como equalizador automático e sintetizador de voz.

QUESTÃO 43

Através de qual característica um cabo de som, tipo P2 ou P10 (original de fábrica), pode ser facilmente identificado como mono ou estéreo?

- (A) A cor, pois é comum dar cores diferentes aos cabos para identificação.
- (B) A densidade, porque não necessariamente os cabos estéreos e monos possuem pesos diferentes.
- (C) Os plugs, uma vez que é possível identificar nas pontas os anéis de divisão.
- (D) O comprimento, pois cada especificação de áudio requer um tamanho de cabo.

QUESTÃO 44

Para fins de edição, assinale a alternativa que corresponda a maneira **CORRETA** que um áudio estéreo é exibido em um software na tela de um computador.

- (A) Na forma de uma única onda paralela em apenas um canal.
- (B) Na forma de duas ondas paralelas representando dois canais.
- (C) Na forma de pixels para não sobrecarregar o sistema.
- (D) Na forma vertical para facilitar a edição e, principalmente, os cortes.

QUESTÃO 45

Analise as afirmativas a seguir em relação aos diversos tipos de microfones.

- I. Microfones tipo Lapela são recomendáveis para gravação em estúdios ou ambientes, com menos ruídos, pela sua alta sensibilidade de captação.
- II. Microfones unidirecionais captam melhor os sons que vêm pela frente. Eles geralmente isolam os que vêm de outras direções.
- III. Microfones condensadores geralmente dão mais precisão e riqueza de detalhes na captação de áudio. São utilizados em estúdios ou ambientes de boa acústica.
- IV. *Boom* ou *shotgun* são microfones direcionais mais utilizados em produções audiovisuais, como: TV e cinema. Eles precisam ser apontados para a fonte que está emitindo o som.

Assinale a alternativa **CORRETA**.

- (A) Apenas as afirmativas I, II e IV estão corretas.
- (B) Apenas as afirmativas III e IV estão corretas.
- (C) Apenas as afirmativas I, III e IV estão corretas.
- (D) Todas as afirmativas estão corretas.

QUESTÃO 46

Assinale a alternativa **CORRETA** que refere-se às entradas e saídas encontradas em mesas de som.

- (A) P10, XLR e RCA.
- (B) P2, P3, P4 e P5.
- (C) RT, KY e 4S.
- (D) MP3, MP4 e WAV.

QUESTÃO 47

Em um amplificador ou potência sonora pode existir uma conexão chamada *Send*. Assinale a alternativa **CORRETA** que define a sua finalidade.

- (A) É uma nova entrada de áudio P2 que possibilita que a potência receba vários equipamentos.
- (B) É a saída de áudio amplificada que pode ser ligada diretamente em qualquer microfone.
- (C) É uma saída de áudio que funciona em paralelo com a entrada, e que possibilita ligar vários amplificadores.
- (D) É uma conexão tipo RCA para gravação direto da potência.

QUESTÃO 48

Com relação aos cabos e conexões do tipo RCA, assinale a alternativa **INCORRETA**.

- (A) Cabos e conectores RCA existem em outros equipamentos, que também processam áudio e vídeo, como: TV, DVD e videocassete.
- (B) Cabos e conectores RCA podem ser indicados por cores e letras, representando canais esquerdo e direito.
- (C) Um cabo RCA branco e outro vermelho só funcionarão corretamente se conectados nas devidas saídas e entradas da mesma cor.
- (D) As cores dos cabos são apenas indicativas e não oferecem problemas, desde que se obedeça à lógica de entrada e de saída de som.

QUESTÃO 49

Qual a unidade que expressa a medição dos níveis de som?

- (A) Decibel.
- (B) Phantom Power.
- (C) Output.
- (D) Mixer.

QUESTÃO 50

Com relação às caixas de som ativas e passivas, é **INCORRETO** afirmar que:

- (A) uma caixa de som ativa possui amplificador interno.
- (B) uma caixa de som passiva não possui amplificador interno.
- (C) as duas não possuem amplificadores internos.
- (D) é possível, em alguns modelos, a caixa ativa alimentar a caixa passiva.

QUESTÃO 51

Uma determinada mesa de som possui um botão indicativo chamado PAN L/R, o qual pode ser girado com uma finalidade específica. Qual seria essa finalidade?

- (A) PAN significa *Periferal Amplitud Nivelation* e tem a finalidade de ampliar os sons periféricos tentando nivelar aos originais.
- (B) Quando girado para a esquerda ou para a direita, a finalidade é inserir uma compressão retirando possíveis ruídos.
- (C) Tem a finalidade de fazer o correto tratamento dos efeitos inseridos em um canal.
- (D) PAN L/R tem a finalidade de distribuir o som ou efeito de um determinado canal de forma panorâmica, para a esquerda ou para a direita.

QUESTÃO 52

Assinale a alternativa **INCORRETA**, com relação às entradas de linha e de microfone.

- (A) Entrada de microfone possui menos resistência, pois a maioria dos microfones não são amplificados.
- (B) Entrada de linha é específica para equipamentos que possuem algum tipo de amplificação.
- (C) Um equipamento amplificado pode ser ligado na entrada MIC, mas pode haver distorções sonoras.
- (D) Ao utilizar uma entrada de linha em uma mesa de som, não será possível utilizar a entrada de microfone no mesmo canal.

QUESTÃO 53

Considere dois tipos de gravadores, Analógico e Digital, e assinale a alternativa **INCORRETA**.

- (A) Os gravadores Analógicos trabalham com fitas magnéticas.
- (B) Os gravadores Digitais armazenam as informações em memória interna.
- (C) Gravadores Analógicos possuem capacidade infinita de gravação.
- (D) O gravador Digital, aos poucos vem substituindo o Analógico no mercado doméstico.

QUESTÃO 54

Assinale a alternativa **CORRETA** que indica o equipamento que ajuda a fazer a separação/divisão das faixas de frequência para os falantes.

- (A) Crossover.
- (B) Rack.
- (C) Main Out.
- (D) XLR.

QUESTÃO 55

É **CORRETO** dizer que as siglas R.M.S e P.M.P.O estão relacionadas à:

- (A) qualidade do som, pois quanto maior for o R.M.S e o P.M.P.O, melhor será a qualidade.
- (B) capacidade de edição, pois ambos são arquivos com pouca perda na gravação.
- (C) condição das taxas de reprodução dos bits em uma mesa de som profissional USB.
- (D) potência de reprodução e amplificação do som em watts de um determinado equipamento.

QUESTÃO 56

Considere dois equipamentos que precisam ser interligados por um cabo de som: uma mesa de som que possui informações em inglês e um amplificador (potência) que possui informações em português.

Assinale a alternativa que corresponde a forma **CORRETA** de se efetuar uma conexão entre esses dois aparelhos.

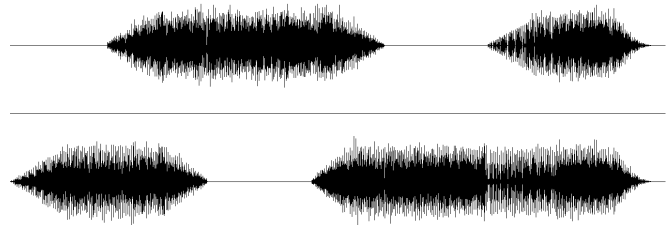
- (A) Output da mesa de som conecta na Entrada do amplificador (potência)
- (B) Saída da mesa de som conecta na Saída do amplificador (potência)
- (C) Output do amplificador (potência) conecta no Output da mesa de som
- (D) Input da mesa de som conecta no Input do amplificador (potência)

QUESTÃO 57

Acerca do formato MP3, que é amplamente utilizado para reprodução de músicas, assinale a alternativa **INCORRETA**.

- (A) O formato MP3 é menor que o formato WAV.
- (B) O formato MP3 comprime o áudio com perdas quase imperceptíveis.
- (C) O formato MP3 aumenta a qualidade de um arquivo original.
- (D) O formato MP3 pode reduzir um arquivo a 1/10 do tamanho original.

Observe a imagem de um fragmento de áudio a seguir para responder as questões **58** e **59**.



QUESTÃO 58

Observando a imagem é **CORRETO** afirmar que:

- (A) é um áudio no formato MP3, pois mostra a supressão de algumas ondas.
- (B) é um áudio de péssima qualidade, pois reproduz alguns trechos e outros não.
- (C) é um áudio com taxa de bits reduzida, mas será reproduzido normalmente.
- (D) é um áudio no formato estéreo com possibilidade de reproduzir ora em um canal, ora em outro canal.

QUESTÃO 59

Ainda com relação à imagem, **NÃO** é possível afirmar que:

- (A) o áudio possui fade IN e fade OUT.
- (B) o áudio será reproduzido em dois canais.
- (C) ocorreu um erro de edição.
- (D) as partes suprimidas em um canal são supridas por outro canal.

QUESTÃO 60

Assinale a alternativa **INCORRETA**, sobre as principais características de um cabo P2 x P2 estéreo.

- (A) Não reproduz o áudio, se ele for em formato Mono.
- (B) Possui dois anéis de divisão de som, possibilitando que o áudio chegue aos canais direito e esquerdo, de forma separada.
- (C) Pode ser encaixado em adaptador apropriado para P10.
- (D) É um plug pequeno se comparado ao P10. Geralmente, pode ser utilizado em saída de celular e placas de som de notebook e computador.