

**CONCURSO PÚBLICO PARA A CÂMARA MUNICIPAL DE PALMAS/TO - QUADRO GERAL 2018**

**Provas de Conhecimentos**

|  | Questões |
|--|----------|
| Língua Portuguesa  | 01 a 10  |
| Conhecimentos Regionais  | 11 a 15  |
| Legislação Pertinente ao Município e à Câmara Municipal de Palmas/TO | 16 a 25  |
| Conhecimentos Específicos  | 26 a 50  |



**ATENÇÃO:** transcreva no espaço apropriado da sua **FOLHA DE RESPOSTAS (GABARITO)**, com sua caligrafia usual, considerando as letras maiúsculas e minúsculas, a seguinte frase:

**Até as torres mais altas começaram do chão**

**ANTES DE RESPONDER AS QUESTÕES DAS PROVAS:**

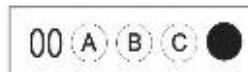
1. Verifique se este caderno contém quatro provas, com um total de 50 (cinquenta) questões, sequencialmente numeradas de 01 a 50.
2. Caso haja algum problema, solicite ao aplicador a substituição deste caderno, imediatamente, após o início da prova.

**AO RECEBER A FOLHA DE RESPOSTAS (GABARITO):**

3. Confira seus dados e, havendo erro, solicite ao aplicador a correção na Ata de Sala.
4. Assine, no espaço indicado, utilizando caneta preta ou azul.

**AO TRANSFERIR A MARCAÇÃO DAS ALTERNATIVAS PARA A FOLHA DE RESPOSTAS (GABARITO):**

5. Use somente caneta azul ou preta e aplique traços firmes dentro da área reservada à letra correspondente de cada resposta, conforme modelo:



6. Sua resposta **NÃO** será computada se houver marcação de mais de uma alternativa.
7. A folha de respostas não deve ser dobrada, amassada ou rasurada.

**AO TERMINAR AS PROVAS:**

8. Você deve chamar a atenção do aplicador levantando o braço. Ele irá até você para recolher sua **FOLHA DE RESPOSTAS (GABARITO)** e este **CADERNO DE PROVAS**.
9. Recolha seus objetos, deixe a sala, e em seguida o prédio. A partir do momento em que você sair da sala e até sair do prédio, continuam válidas as proibições sobre o uso de aparelhos eletrônicos e celulares bem como não lhe será mais permitido o uso dos sanitários.

Terá suas provas anuladas e será automaticamente eliminado do processo seletivo, o candidato que durante a sua realização for surpreendido portando (mesmo que desligado) aparelhos eletrônicos, tais como: máquinas calculadoras, agendas eletrônicas ou similares, telefones celulares, smartphones, tablets, iPod, iPad, gravadores, pendrive, mp3 player ou similar, qualquer receptor ou transmissor de dados e mensagens, bipe, notebook, palmtop, Walkman, máquina fotográfica, chaves integradas com dispositivos eletrônicos, controle de alarme de carro e moto, controle de portão eletrônico, etc.; relógios, óculos escuros, protetor auricular ou similar, lápis, lapiseira/grafite, marca-texto, borracha e(ou) qualquer tipo de carteira ou bolsa; quaisquer acessórios de chapelaria, tais como: chapéu, boné, gorro etc.; e ainda qualquer recipiente ou embalagem, tais como: garrafa de água, suco, refrigerante e embalagem de alimentos (biscoitos, barras de cereais, chocolate, balas etc.), que não seja fabricado com material transparente.

Nome: \_\_\_\_\_  
RG: \_\_\_\_\_

**ATENÇÃO:**  
Após a prova você poderá levar consigo somente o Gabarito Rascunho.

**Duração total destas provas, incluindo o preenchimento da FOLHA DE RESPOSTAS (GABARITO):**

**QUATRO HORAS**

**VIGIA**

**PROVA DE LÍNGUA PORTUGUESA**

Leia o texto a seguir e responda as **QUESTÕES** de **01** a **05**.

**Afinal, o que é ser cidadão?**

Ser cidadão é ter direito à vida, à liberdade, à propriedade, à igualdade perante a lei: é, em resumo, ter direitos civis. É também participar no destino da sociedade, votar, ser votado, ter direitos políticos. Os direitos civis e políticos não asseguram a democracia sem os direitos sociais, aqueles que garantem a participação do indivíduo na riqueza coletiva: o direito à educação, ao trabalho, ao salário justo, à saúde, a uma velhice tranquila. Exercer a cidadania plena é ter direitos civis, políticos e sociais, fruto de um longo processo histórico que levou a sociedade ocidental a conquistar parte desses direitos.

Fonte: Disponível em: < [http://1.bp.blogspot.com/-5SLsI0HN2dM/T1\\_4CfGcMOI/AAAAAAAAADgg/o2aARnu8y1A/s1600/imagem.jpg](http://1.bp.blogspot.com/-5SLsI0HN2dM/T1_4CfGcMOI/AAAAAAAAADgg/o2aARnu8y1A/s1600/imagem.jpg) >. Acesso em: 11 fev. 2018. (Texto adaptado).

**QUESTÃO 01**

Leia as afirmativas a seguir.

- I. Ser cidadão é participar das decisões políticas do país em que vive.
- II. Ser cidadão é ter direitos civis e políticos; é poder fazer o que quiser, sem risco de ser julgado pelos seus atos.
- III. Ser cidadão é ter garantido o seu direito de votar e ser votado; é ter direito à igualdade diante da lei.
- IV. Ser cidadão é fazer parte de uma comunidade que tem direitos e deveres.

Assinale a alternativa **CORRETA**.

- (A) Apenas as afirmativas I e II estão corretas.
- (B) Apenas as afirmativas I, III e IV estão corretas.
- (C) Apenas as afirmativas II e IV estão corretas.
- (D) Apenas as afirmativas II, III e IV estão corretas.

**QUESTÃO 02**

De acordo com o texto, o exercício da cidadania acontece quando:

- (A) o indivíduo tem seus direitos reconhecidos, tanto civis quanto políticos e sociais.
- (B) o indivíduo passa a lutar de forma violenta pelos seus direitos.
- (C) o indivíduo precisa aguardar os políticos para reconhecerem seus direitos.
- (D) o indivíduo exige seus direitos, mas ignora e não cumpre com seus deveres de cidadão.

**QUESTÃO 03**

Em: “o direito à educação, ao trabalho, ao salário justo, à saúde, a uma velhice tranquila”, o uso da crase em ‘à educação’ e ‘à saúde’ ocorre porque está:

- (A) antes de expressões repetidas.
- (B) antes de expressões numéricas.
- (C) antes de palavras masculinas.
- (D) antes de palavras femininas.

**QUESTÃO 04**

Quanto aos aspectos gramaticais do texto, assinale a alternativa **INCORRETA**.

- (A) Em: “Os direitos civis e políticos não asseguram a democracia sem os direitos sociais”, pode-se inserir vírgula entre as partes do trecho: “não asseguram, a democracia”.
- (B) Em: “Os direitos civis e políticos não asseguram a democracia sem os direitos sociais”, o sujeito composto é: ‘Os direitos civis e políticos’.
- (C) Em: “Os direitos civis e políticos não **asseguram** a democracia sem os direitos sociais”, o verbo negrito está conjugado na terceira pessoa do plural.
- (D) Em: “Os direitos civis e políticos não asseguram a democracia sem os direitos sociais”, a expressão ‘direitos sociais’ está no plural.

**QUESTÃO 05**

Quanto à separação silábica das palavras, assinale a alternativa **INCORRETA**.

- (A) De-mo-cra-ci-a; Di-rei-tos; Pro-pri-e-da-de.
- (B) Ci-da-dão; So-ci-e-da-de; Pro-cet-so.
- (C) So-ci-a-is; O-ci-den-tal; Ci-da-da-nia.
- (D) As-se-gu-ram; In-di-ví-duo; Sa-lá-rio.

Leia as charges a seguir e responda as **QUESTÕES** de **06** a **08**.

**Charge 1**



Fonte: Disponível em: < [http://2.bp.blogspot.com/-J0J39YFjBUU/U6jWriGOgoI/AAAAAAAAAG8/nhgMW2p8eio/s1600/download+\(1\).jpg](http://2.bp.blogspot.com/-J0J39YFjBUU/U6jWriGOgoI/AAAAAAAAAG8/nhgMW2p8eio/s1600/download+(1).jpg) >. Acesso em: 12 fev. 2018. (Texto adaptado).

**Charge 2**



Fonte: Disponível em: [http://2.bp.blogspot.com/-uChnVg\\_Buq8/Vuf9VD0Tq\\_I/AAAAAAAAAdQ/r5etntrpAqBs/s1600/ensino-publica-charge-de-amancio.jpg](http://2.bp.blogspot.com/-uChnVg_Buq8/Vuf9VD0Tq_I/AAAAAAAAAdQ/r5etntrpAqBs/s1600/ensino-publica-charge-de-amancio.jpg). Acesso em: 11 fev. 2018. (Texto adaptado).

**QUESTÃO 06**

A temática, abordada na charge 1, refere-se aos direitos dos:

- (A) políticos que promovem as leis em benefício próprio.
- (B) políticos que vivem às custas dos impostos dos cidadãos.
- (C) cidadãos que vivem fora do país.
- (D) cidadãos brasileiros que vivem no país.

**QUESTÃO 07**

Os direitos que as charges 1 e 2 apresentam estão relacionados à(ao):

- (A) educação, dinheiro e natureza.
- (B) educação, diversão e emprego.
- (C) moradia, saúde e educação.
- (D) moradia, diversão e natureza.

**QUESTÃO 08**

Na Charge 2, "Mãe, eu queria aprender a ler e escrever!", o elemento 'mãe', de acordo com a gramática normativa, pode ser identificado no enunciado como um:

- (A) aposto, pois ele se relaciona à ideia anterior com a finalidade de explicá-la melhor.
- (B) vocativo, pois ele serve para chamar o receptor da mensagem.
- (C) sujeito, pois se refere de quem ou do que se fala.
- (D) predicado, pois se refere ao que acontece com o sujeito.

Leia o texto (desenho) a seguir e responda as questões 9 e 10.



Fonte: Disponível em: < [http://www.cgu.gov.br/assuntos/controle-social/educacao-cidada/concurso-de-desenho-e-redacao/desenhos-premiados/edicao-2011/2o-lugar-2013-desenho-2013-5o-ano-4a-serie/image\\_view\\_fullscreen](http://www.cgu.gov.br/assuntos/controle-social/educacao-cidada/concurso-de-desenho-e-redacao/desenhos-premiados/edicao-2011/2o-lugar-2013-desenho-2013-5o-ano-4a-serie/image_view_fullscreen)>. Acesso em: 12 fev. 2018. (Texto adaptado).

**QUESTÃO 09**

Em 2017, o Ministério da Transparência, Fiscalização e Controladoria-Geral da União (CGU) realizou a 9ª edição do Concurso de Desenho e Redação. Com o tema "Todo dia é dia de cidadania", o objetivo da iniciativa foi despertar nos estudantes o interesse por assuntos relacionados ao controle social, à ética e à cidadania, por meio do incentivo à reflexão e ao debate desses assuntos nos ambientes educacionais. A Nathália Alves Scaramuzzi da Escola Municipal Barão do Amparo (Rio de Janeiro/RJ) ganhou o 2º lugar na modalidade desenho (5º Ano).

Leia as afirmativas a seguir.

- I. O cidadão, ao exigir seus direitos, também deve ter a consciência do cumprimento dos seus deveres.
- II. O cidadão brasileiro deve exercer a sua cidadania com ética, solidariedade e união.
- III. Direitos e deveres fazem parte do exercício da cidadania.

De acordo com a leitura e a interpretação do desenho, assinale a alternativa **CORRETA**.

- (A) Apenas a afirmativa I está correta.
- (B) Apenas as afirmativas I e III estão corretas.
- (C) Apenas as afirmativas II e III estão corretas.
- (D) Todas as afirmativas estão corretas.

**QUESTÃO 10**

Assinale a alternativa **CORRETA** em que as palavras 'união' e 'solidariedade' **NÃO** podem ser substituídas no desenho porque podem sofrer prejuízo de sentido.

- (A) Harmonia; Compromisso.
- (B) Aliança; Cooperação.
- (C) Discórdia; Individualismo.
- (D) Concordância; Reciprocidade.

**PROVA DE CONHECIMENTOS REGIONAIS**

**QUESTÃO 11**

O nome Araguaia, um dos mais importantes rios do estado do Tocantins, possui origem Tupi, cujo significado é:

- (A) Rio dos papagaios gigantes.
- (B) Rio das araras vermelhas.
- (C) Rio dos tucanos pequenos.
- (D) Rio das jandaia amarelas.

**QUESTÃO 12**

Na concepção original de Palmas, a Praça dos Girassóis foi projetada para localizar-se no encontro de dois dos principais eixos do sistema viário da capital do Tocantins, cujas avenidas são denominadas:

- (A) Nilo Peçanha e Bernardo Sayão.
- (B) Henrique Santillo e Pedro Ludovico.
- (C) Teotônio Segurado e Juscelino Kubitschek.
- (D) Getúlio Vargas e Washington Luiz.

**QUESTÃO 13**

Dos personagens históricos citados abaixo, assinale aquele que possui relação com iniciativas reconhecidamente importantes, no processo de criação do estado do Tocantins.

- (A) O juiz Feliciano Machado Braga.
- (B) O engenheiro Alberto Souto Mayor.
- (C) O bispo Dom Hélder Câmara.
- (D) O médico Oswaldo Cruz.

**QUESTÃO 14**

Em relação ao número de parlamentares em exercício, desde 2013, a Câmara Municipal de Palmas é composta por:

- (A) 13 vereadores.
- (B) 15 vereadores.
- (C) 17 vereadores.
- (D) 19 vereadores.

**QUESTÃO 15**

A transformação do rio Tocantins em um grande lago artificial, na região central do estado do Tocantins, ocorreu devido à construção de um(a):

- (A) Hidrovia.
- (B) Delta fluvial.
- (C) Garimpo.
- (D) Usina hidrelétrica.

**PROVA DE LEGISLAÇÃO PERTINENTE AO MUNICÍPIO E À CÂMARA MUNICIPAL DE PALMAS**

**QUESTÃO 16**

Nos termos da Lei Orgânica do Município de Palmas, assinale a alternativa **CORRETA**. O período de mandato dos vereadores é de:

- (A) 03 (três) anos.
- (B) 04 (quatro) anos.
- (C) 05 (cinco) anos.
- (D) 08 (oito) anos.

**QUESTÃO 17**

Nos termos da Lei Orgânica do Município de Palmas, são normatizações que compreendem o Processo Legislativo, **EXCETO**:

- (A) as Medidas Provisórias.
- (B) os Decretos Legislativos.
- (C) as Resoluções.
- (D) os Mandados de Segurança.

**QUESTÃO 18**

A Lei Orgânica do Município de Palmas poderá ser emendada mediante proposta da(s) seguinte(s) pessoa(s), **EXCETO**:

- (A) de um terço, no mínimo, dos Membros da Câmara Municipal.
- (B) do Prefeito Municipal.
- (C) do Juiz de Direito da Comarca de Palmas.
- (D) dos cidadãos, subscrita por, no mínimo, cinco por cento do eleitorado do Município.

**QUESTÃO 19**

Assinale a alternativa **CORRETA**. Nos termos da Lei Orgânica do Município de Palmas, os Vereadores, no exercício do mandato e na circunscrição do Município:

- (A) gozam de inviolabilidade absoluta, por qualquer ação ou omissão, ainda que ilícita.
- (B) gozam de inviolabilidade por suas opiniões, palavras e votos.
- (C) gozam de inviolabilidade pela prática de crimes comuns.
- (D) gozam de inviolabilidade por crimes de menor potencial ofensivo.

**QUESTÃO 20**

Assinale a alternativa **CORRETA**. Nos termos do Estatuto dos Servidores Públicos do Município de Palmas (Lei Complementar nº 008/1999), o concurso público terá validade de:

- (A) até 02 (dois) anos, podendo ser prorrogado uma vez, por igual período.
- (B) até 03 (três) anos, podendo ser prorrogado duas vezes, por igual período.
- (C) até 04 (quatro) anos, podendo ser prorrogado uma vez, por mais dois anos.
- (D) até 05 (cinco) anos, não podendo ser prorrogado.

**QUESTÃO 21**

Assinale a alternativa **CORRETA**.

Nos termos do Estatuto dos Servidores Públicos do Município de Palmas (Lei Complementar nº 008/1999), o prazo para o início do exercício no cargo público municipal, contados da data da posse, será de:

- (A) 15 (quinze) dias.
- (B) 30 (trinta) dias.
- (C) 45 (quarenta e cinco) dias.
- (D) 60 (sessenta) dias.

**QUESTÃO 22**

Assinale a alternativa **CORRETA**.

Nos termos do Estatuto dos Servidores Públicos do Município de Palmas (Lei Complementar nº 008/1999), os servidores municipais cumprirão jornada de trabalho, com duração:

- (A) máxima de 48 (quarenta e oito) horas semanais, com limite máximo de 8 (oito) horas diárias.
- (B) máxima de 44 (quarenta e quatro) horas semanais, com limite máximo de 12 (doze) horas diárias.
- (C) máxima de 40 (quarenta) horas semanais, com limite máximo de 8 (oito) horas diárias.
- (D) máxima de 36 (trinta e seis) horas semanais, com limite máximo de 6 (seis) horas diárias.

**QUESTÃO 23**

Analise as afirmativas a seguir.

Nos termos do Regimento Interno da Câmara Municipal de Palmas (Resolução nº 112/2006), as Comissões da Câmara são:

- I. Simbólicas.
- II. Judiciais.
- III. Permanentes.
- IV. Temporárias.

Assinale a alternativa **CORRETA**.

- (A) Apenas as afirmativas I e II estão corretas.
- (B) Apenas as afirmativas III e IV estão corretas.
- (C) Apenas as afirmativas I e III estão corretas.
- (D) Apenas as afirmativas II e IV estão corretas.

**QUESTÃO 24**

Analise as afirmativas a seguir. Nos termos do Regimento Interno da Câmara Municipal de Palmas (Resolução nº 112/2006), as Sessões Ordinárias se dividem em:

- I. Nenhum Expediente.
- II. Pequeno Expediente.
- III. Grande Expediente.
- IV. Hiper Expediente.

Assinale a alternativa **CORRETA**.

- (A) Apenas as afirmativas I e II estão corretas.
- (B) Apenas as afirmativas III e IV estão corretas.
- (C) Apenas as afirmativas I e IV estão corretas.
- (D) Apenas as afirmativas II e III estão corretas.

**QUESTÃO 25**

Nos termos da Resolução nº 184/2016 (que dispõe sobre a Estrutura Organizacional e Cargos em Comissão da Câmara Municipal de Palmas), acerca dos Cargos de Provimento em Comissão, assinale a alternativa **CORRETA**.

- (A) São de provimento exclusivo dos servidores do quadro de carreira, 15% (quinze por cento) dos cargos, cujas funções sejam de direção e de assessoramento superior.
- (B) São de provimento exclusivo dos servidores do quadro de carreira, 50% (cinquenta por cento) dos cargos, cujas funções sejam de vereador.
- (C) São de provimento exclusivo dos vereadores do quadro de carreira, 50% (cinquenta por cento) dos cargos, cujas funções sejam a de direção e a de assessoramento superior.
- (D) São de provimento exclusivo dos servidores do quadro de carreira, 80% (oitenta por cento) dos cargos, cujas funções sejam de assessores de gabinetes dos vereadores.

**PROVA DE CONHECIMENTOS ESPECÍFICOS**

**QUESTÃO 26**

De acordo com a portaria nº 3.233/2012-DG/DPF, a política de segurança privada envolve a Administração Pública e as classes patronal e laboral. Assinale a alternativa **INCORRETA** a respeito dos objetivos previstos nessa portaria:

- (A) dignidade da pessoa humana.
- (B) segurança dos cidadãos.
- (C) aprimoramento técnico dos profissionais de segurança privada.
- (D) não estimular o crescimento das empresas que atuam no setor.

**QUESTÃO 27**

Assinale a alternativa que **NÃO** representa uma atividade de segurança privada.

- (A) Investigação criminal.
- (B) Vigilância patrimonial.
- (C) Transporte de valores.
- (D) Escolta armada.

**QUESTÃO 28**

Para o exercício da profissão de vigilante, a portaria nº 3.233/2012-DG/DPF estabelece alguns requisitos que devem ser comprovados documentalmente. Assinale a alternativa que representa um requisito **CORRETO**:

- (A) ter ensino médio completo.
- (B) estar quite com as obrigações eleitorais e militares.
- (C) ter idade mínima de 25 anos.
- (D) possuir Carteira Nacional de Habilitação (CNH) na categoria B.

**QUESTÃO 29**

Assinale a alternativa que **NÃO** está de acordo com o perfil profissional do Vigilante.

- (A) Preventivo/ostensivo: ser visível ao público em geral, a fim de evitar ação de delinquentes, manter a integridade patrimonial e dar segurança às pessoas.
- (B) Estar movimentando e em alerta.
- (C) Respeito à dignidade e à diversidade da pessoa humana.
- (D) Ignorar as perguntas do público e dos colegas, pois não é função do vigilante prestar informações.

**QUESTÃO 30**

A Segurança privada é uma atividade regulada, autorizada e fiscalizada em todo o território nacional:

- (A) pela Polícia Militar.
- (B) pela Polícia Civil.
- (C) pela Polícia Federal.
- (D) pelo Exército Brasileiro.

**QUESTÃO 31**

Qual das alternativas abaixo **NÃO** representa uma infração administrativa praticada por um Vigilante?

- (A) Deixar de utilizar equipamento de proteção individual fornecido pela empresa como capacete e botas.
- (B) Utilizar armamento e/ou munição da empresa no local de serviço.
- (C) Guardar armas, munições ou outros produtos controlados em local inadequado.
- (D) Utilizar uniforme fora das especificações.

**QUESTÃO 32**

Para pessoas com deficiência de qualquer tipo, devemos adotar medidas que ofereçam acesso à informação e à comunicação, oferecendo um atendimento prioritário, dentre as quais, **NÃO** podemos citar:

- (A) chamar a pessoa deficiente pelo nome, como se faz com qualquer outra pessoa.
- (B) conversar com o cego em tom de voz normal.
- (C) tratar a pessoa deficiente como uma coitada, pois é alguém incapaz de participar da vida em todos os sentidos.
- (D) conscientizar-se de que as limitações de uma pessoa com deficiência são reais, e muitas vezes ela precisa de auxílio.

**QUESTÃO 33**

Assinale a alternativa **CORRETA** sobre o conceito de vigilância.

- (A) Utilizar de quaisquer meios, independentemente das consequências, para eliminar as ações de suspeitos nas dependências do local sob guarda.
- (B) Deixar tensas todas as pessoas presentes no ambiente e em alerta para uma possível situação de perigo.
- (C) Exercer ações de forma repressiva, agindo sempre depois que um sinistro ocorrer.
- (D) Atividade legalmente regulamentada, desenvolvida por pessoas capacitadas, com o fim de exercer preventivamente a proteção do patrimônio e das pessoas que se encontram nos limites do ambiente vigiado.

**QUESTÃO 34**

Assinale a alternativa **INCORRETA** sobre o que o vigia deve realizar antes de assumir o serviço.

- (A) Informar no sistema de som, que estará assumindo o serviço, para que todas as pessoas no estabelecimento fiquem sabendo.
- (B) Testar o funcionamento dos rádios transmissores ou outros aparelhos de comunicação.
- (C) Verificar o sistema de alarme, quando houver.
- (D) Estar vestido com o uniforme.

**QUESTÃO 35**

Assinale a alternativa **INCORRETA**.

A legislação vigente estabelece que a vigilância ostensiva e o transporte de valores serão executados:

- (A) por empresa especializada contratada.
- (B) pelo dono do estabelecimento, desde que possua porte de arma.
- (C) pelo próprio estabelecimento financeiro, desde que organizado e preparado para tal fim, e atendendo os requisitos do Ministério da Justiça.
- (D) nos estabelecimentos financeiros estaduais, o serviço de vigilância ostensiva poderá ser desempenhado pelas Polícias Militares.

**QUESTÃO 36**

Marque a alternativa **CORRETA** sobre as condições previstas em lei para que uma empresa especializada exerça a atividade de vigilância patrimonial.

- (A) Independe da autorização prévia do Departamento de Polícia Federal.
- (B) Os diretores e demais empregados podem ter antecedentes criminais.
- (C) A propriedade e a administração das empresas especializadas são vedadas a estrangeiros.
- (D) Possuir armas de uso restrito.

**QUESTÃO 37**

Assinale a alternativa que representa uma atitude ética no ambiente de trabalho.

- (A) Fazer “fofocas” com colegas de trabalho.
- (B) Criticar colegas em público.
- (C) Evitar atender telefonemas pessoais durante o expediente.
- (D) Chegar atrasado nas reuniões.

**QUESTÃO 38**

A respeito dos conceitos de Ética, assinale a alternativa **INCORRETA**.

- (A) O servidor público possui estabilidade, portanto não precisa se preocupar com a ética no trabalho.
- (B) A ética profissional proporciona ao profissional um exercício diário e prazeroso de honestidade, comprometimento e confiabilidade, que conduz seu comportamento e tomada de decisões.
- (C) Ética é o conjunto de princípios e valores morais que conduzem o comportamento humano dentro da sociedade.
- (D) Responsabilidade, Integridade e Comprometimento são essenciais para a boa conduta profissional.

**QUESTÃO 39**

A segurança pública, dever do Estado, direito e responsabilidade de todos, é exercida para a preservação da ordem pública e da incolumidade das pessoas e do patrimônio. Assinale a alternativa que **NÃO** representa um órgão do sistema de segurança pública.

- (A) Polícia federal.
- (B) Polícia rodoviária federal.
- (C) Polícias civis.
- (D) Denatran.

**QUESTÃO 40**

Uma pessoa foi agredida e encontra-se gravemente ferida no interior de uma repartição pública. Qual procedimento o servidor responsável pela segurança do local deverá executar primeiramente?

- (A) Acionar os órgão de imprensa e relatar o ocorrido.
- (B) Correr atrás do agressor, para ameaçá-lo.
- (C) Acionar rapidamente o socorro especializado e os órgãos de segurança pública apropriados.
- (D) Abandonar o local para não ser requisitado como testemunha.

**QUESTÃO 41**

Analise as afirmativas a seguir em relação às atitudes a serem tomadas em caso de incêndio.

- I. Manter a calma.
- II. Caminhar para a saída com pressa, mas sem correria e nem atropelos.
- III. No momento da saída chamar os companheiros de sala. A união e a comunicação fazem muita diferença em favor do sucesso da operação.
- IV. Todos devem dirigir-se imediatamente ao elevador de serviço para uma evacuação mais rápida, em locais com mais de um pavimento.
- V. Ao sair, fechar portas e janelas. Isso diminui o oxigênio no local e pode evitar que a propagação evolua.

Assinale a alternativa **CORRETA**.

- (A) Apenas as afirmativas I, II e IV estão corretas.
- (B) Apenas as afirmativas I, II, III e V estão corretas.
- (C) Apenas as afirmativas I, III, IV e V estão corretas.
- (D) Todas as afirmativas estão corretas.

**QUESTÃO 42**

Incêndio do tipo classe A é aquele no qual o fogo ocorre em materiais de fácil combustão. Os materiais deste tipo de classe de incêndio geralmente queimam de maneira rápida, em superfície e em profundidade. São exemplos de materiais que caracterizam um incêndio como classe A: papel, papelão, tecido, madeira etc. Assinale a alternativa que contém o agente extintor **MAIS INDICADO** para o combate a incêndios classe A.

- (A) Éter.
- (B) Dióxido de carbono (CO<sub>2</sub>).
- (C) Gás Metano.
- (D) Água.

**QUESTÃO 43**

O fogo é constituído por três elementos essenciais (calor, combustível e comburente), portanto basta retirarmos qualquer um destes elementos para que o fogo seja extinto (apagado). Os métodos de extinção são definidos como:

- (A) resfriamento, abafamento e isolamento.
- (B) resfriamento, abafamento e rescaldo.
- (C) abafamento, rescaldo e congelamento.
- (D) isolamento, congelamento e rescaldo.

#### QUESTÃO 44

Assinale a alternativa que define **CORRETAMENTE** o conceito de Equipamento de Proteção Individual (EPI).

- (A) Todo dispositivo ou produto, de uso individual utilizado pelo trabalhador, destinado à proteção de riscos suscetíveis de ameaçar a segurança e a saúde no trabalho.
- (B) Dispositivo ou produto, de uso coletivo, utilizado pelos trabalhadores para aumentar a quantidade de trabalho produzido.
- (C) Todo dispositivo ou produto, de uso coletivo utilizado pelo trabalhador, destinado à proteção de riscos suscetíveis de ameaçar a segurança e a saúde no trabalho.
- (D) Equipamento utilizado para aprimorar a segurança dos veículos e maquinários da empresa.

#### QUESTÃO 45

**NÃO** são considerados Equipamentos de Proteção Individual (EPI):

- (A) botas e cintos especiais.
- (B) luvas e máscaras.
- (C) armas de fogo e aparelhos de telefonia móvel.
- (D) capacetes e óculos de proteção.

#### QUESTÃO 46

Quanto aos elementos de um processo de telecomunicação operacional, assinale a alternativa **CORRETA**.

- (A) Transmissor – aquele que recebe a mensagem transmitida, decodificando-a quando necessário.
- (B) Canal – é a formulação tangível de uma ideia para ser enviada a um receptor.
- (C) Feedback – é a resposta de um receptor à comunicação de um transmissor, sendo de fundamental importância em termos de realimentação para o transmissor.
- (D) Fonte – é o veículo utilizado para transmitir uma mensagem.

#### QUESTÃO 47

O Código “Q” é utilizado nas transmissões militares, com a finalidade de simplificar as comunicações, dando-lhe maior rapidez na exploração, pela substituição de palavras, frases ou informações por um conjunto de três letras, seguidas ou não de algarismos, das quais a inicial é a letra “Q”. O código é internacional e foi aprovado em 21/12/1959, em Genebra, na Convenção Internacional de Telecomunicações, da qual o Brasil é um dos países signatários. A respeito do Código Q, assinale a alternativa **CORRETA** quanto ao significado.

- (A) QAP – Na escuta, escutar.
- (B) QSL – Hora certa.
- (C) QSM – Obrigado, grato.
- (D) QTC – Interferência.

#### QUESTÃO 48

Em relação às normas para o uso do rádio em telecomunicações operacionais, assinale a alternativa **INCORRETA**.

- (A) Antes de transmitir verificar se o canal está livre.
- (B) Não proferir palavras obscenas nem usar linguagem inadequada.
- (C) Ser breve nas transmissões para não ocupar por muito tempo a rede.
- (D) Ignorar protocolos básicos em ocorrências que exijam agilidade na execução.

#### QUESTÃO 49

Qual dos seguintes comportamentos **NÃO** reflete um bom preparo do servidor quanto à conduta profissional?

- (A) Manter-se devidamente uniformizado e atualizado profissionalmente.
- (B) Evitar desavenças com os colegas de trabalho.
- (C) Tratar a todos com atenção e polidez.
- (D) Utilizar-se de bens e serviços do local de trabalho para a solução de problemas pessoais.

#### QUESTÃO 50

Analise as afirmativas abaixo a respeito de regras básicas para o vigilante.

- I. Não guardar ou manter posse de armas de clientes, visitantes, policiais, etc.
- II. O horário de almoço é comum como qualquer outro, portanto não é necessário ter maior cautela no revezamento.
- III. Manter-se sempre pronto para garantir o acionamento do sistema de alarmes.
- IV. Proteger sempre o armamento individual, principalmente ao abordar pessoas retidas na porta.
- V. Vigiar, discreta e atentamente, todas as pessoas com atitudes suspeitas no recinto e nas proximidades.

Assinale a alternativa **CORRETA**.

- (A) Apenas as afirmativas I, II e IV estão corretas.
- (B) Apenas as afirmativas I, III, IV e V estão corretas.
- (C) Apenas as afirmativas II, III, IV e V estão corretas.
- (D) Todas as afirmativas estão corretas.