

CONCURSO PÚBLICO PARA A CÂMARA MUNICIPAL DE PALMAS/TO - QUADRO GERAL 2018**AUXILIAR DE SERVIÇOS GERAIS****Provas de Conhecimentos**

	Questões
Língua Portuguesa	01 a 10
Conhecimentos Regionais	11 a 15
Legislação Pertinente ao Município e à Câmara Municipal de Palmas/TO	16 a 25
Conhecimentos Específicos	26 a 50



ATENÇÃO: transcreva no espaço apropriado da sua FOLHA DE RESPOSTAS (GABARITO), com sua caligrafia usual, considerando as letras maiúsculas e minúsculas, a seguinte frase:

Até as torres mais altas começaram do chão**ANTES DE RESPONDER AS QUESTÕES DAS PROVAS:**

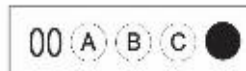
1. Verifique se este caderno contém quatro provas, com um total de 50 (cinquenta) questões, sequencialmente numeradas de 01 a 50.
2. Caso haja algum problema, solicite ao aplicador a substituição deste caderno, imediatamente, após o início da prova.

AO RECEBER A FOLHA DE RESPOSTAS (GABARITO):

3. Confira seus dados e, havendo erro, solicite ao aplicador a correção na Ata de Sala.
4. Assine, no espaço indicado, utilizando caneta preta ou azul.

AO TRANSFERIR A MARCAÇÃO DAS ALTERNATIVAS PARA A FOLHA DE RESPOSTAS (GABARITO):

5. Use somente caneta azul ou preta e aplique traços firmes dentro da área reservada à letra correspondente de cada resposta, conforme modelo:



6. Sua resposta NÃO será computada se houver marcação de mais de uma alternativa.
7. A folha de respostas não deve ser dobrada, amassada ou rasurada.

AO TERMINAR AS PROVAS:

8. Você deve chamar a atenção do aplicador levantando o braço. Ele irá até você para recolher sua FOLHA DE RESPOSTAS (GABARITO) e este CADERNO DE PROVAS.
9. Recolha seus objetos, deixe a sala, e em seguida o prédio. A partir do momento em que você sair da sala e até sair do prédio, continuam válidas as proibições sobre o uso de aparelhos eletrônicos e celulares bem como não lhe será mais permitido o uso dos sanitários.

Terá suas provas anuladas e será automaticamente eliminado do processo seletivo, o candidato que durante a sua realização for surpreendido portando (mesmo que desligado) aparelhos eletrônicos, tais como: máquinas calculadoras, agendas eletrônicas ou similares, telefones celulares, smartphones, tablets, iPod, iPad, gravadores, pendrive, mp3 player ou similar, qualquer receptor ou transmissor de dados e mensagens, bipe, notebook, palmtop, Walkman, máquina fotográfica, chaves integradas com dispositivos eletrônicos, controle de alarme de carro e moto, controle de portão eletrônico, etc.; relógios, óculos escuros, protetor auricular ou similar, lápis, lapiseira/grafite, marca-texto, borracha e(ou) qualquer tipo de carteira ou bolsa; quaisquer acessórios de chapalaria, tais como: chapéu, boné, gorro etc.; e ainda qualquer recipiente ou embalagem, tais como: garrafa de água, suco, refrigerante e embalagem de alimentos (biscoitos, barras de cereais, chocolate, balas etc.), que não seja fabricado com material transparente.

Nome: _____
RG: _____

ATENÇÃO:
Após a prova você poderá levar
consigo somente o Gabarito Rascunho.

Duração total destas provas, incluindo o preenchimento da FOLHA DE RESPOSTAS (GABARITO):

QUATRO HORAS

PROVA DE LÍNGUA PORTUGUESA

Leia o texto a seguir e responda as **QUESTÕES** de **01** a **05**.

Afinal, o que é ser cidadão?

Ser cidadão é ter direito à vida, à liberdade, à propriedade, à igualdade perante a lei: é, em resumo, ter direitos civis. É também participar no destino da sociedade, votar, ser votado, ter direitos políticos. Os direitos civis e políticos não asseguram a democracia sem os direitos sociais, aqueles que garantem a participação do indivíduo na riqueza coletiva: o direito à educação, ao trabalho, ao salário justo, à saúde, a uma velhice tranquila. Exercer a cidadania plena é ter direitos civis, políticos e sociais, fruto de um longo processo histórico que levou a sociedade ocidental a conquistar parte desses direitos.

Fonte: Disponível em: < http://1.bp.blogspot.com/-5SLsI0HN2dM/T1_4CfGcMOI/AAAAAAAAADgg/o2aARnu8y1A/s1600/imagem.jpg >. Acesso em: 11 fev. 2018. (Texto adaptado).

QUESTÃO 01

Leia as afirmativas a seguir.

- I. Ser cidadão é participar das decisões políticas do país em que vive.
- II. Ser cidadão é ter direitos civis e políticos; é poder fazer o que quiser, sem risco de ser julgado pelos seus atos.
- III. Ser cidadão é ter garantido o seu direito de votar e ser votado; é ter direito à igualdade diante da lei.
- IV. Ser cidadão é fazer parte de uma comunidade que tem direitos e deveres.

Assinale a alternativa **CORRETA**.

- (A) Apenas as afirmativas I e II estão corretas.
- (B) Apenas as afirmativas I, III e IV estão corretas.
- (C) Apenas as afirmativas II e IV estão corretas.
- (D) Apenas as afirmativas II, III e IV estão corretas.

QUESTÃO 02

De acordo com o texto, o exercício da cidadania acontece quando:

- (A) o indivíduo tem seus direitos reconhecidos, tanto civis quanto políticos e sociais.
- (B) o indivíduo passa a lutar de forma violenta pelos seus direitos.
- (C) o indivíduo precisa aguardar os políticos para reconhecerem seus direitos.
- (D) o indivíduo exige seus direitos, mas ignora e não cumpre com seus deveres de cidadão.

QUESTÃO 03

Em: “o direito à educação, ao trabalho, ao salário justo, à saúde, a uma velhice tranquila”, o uso da crase em ‘à educação’ e ‘à saúde’ ocorre porque está:

- (A) antes de expressões repetidas.
- (B) antes de expressões numéricas.
- (C) antes de palavras masculinas.
- (D) antes de palavras femininas.

QUESTÃO 04

Quanto aos aspectos gramaticais do texto, assinale a alternativa **INCORRETA**.

- (A) Em: “Os direitos civis e políticos não asseguram a democracia sem os direitos sociais”, pode-se inserir vírgula entre as partes do trecho: “não asseguram, a democracia”.
- (B) Em: “Os direitos civis e políticos não asseguram a democracia sem os direitos sociais”, o sujeito composto é: ‘Os direitos civis e políticos’.
- (C) Em: “Os direitos civis e políticos não **asseguram** a democracia sem os direitos sociais”, o verbo negrito está conjugado na terceira pessoa do plural.
- (D) Em: “Os direitos civis e políticos não asseguram a democracia sem os direitos sociais”, a expressão ‘direitos sociais’ está no plural.

QUESTÃO 05

Quanto à separação silábica das palavras, assinale a alternativa **INCORRETA**.

- (A) De-mo-cra-ci-a; Di-rei-tos; Pro-pri-e-da-de.
- (B) Ci-da-dão; So-ci-e-da-de; Pro-cet-so.
- (C) So-ci-a-is; O-ci-den-tal; Ci-da-da-nia.
- (D) As-se-gu-ram; In-di-ví-duo; Sa-lá-rio.

Leia as charges a seguir e responda as **QUESTÕES** de **06** a **08**.

Charge 1



Fonte: Disponível em: < [http://2.bp.blogspot.com/-J0J39YFjBUU/U6jWriGOgoI/AAAAAAAAAG8/nhgMW2p8eio/s1600/download+\(1\).jpg](http://2.bp.blogspot.com/-J0J39YFjBUU/U6jWriGOgoI/AAAAAAAAAG8/nhgMW2p8eio/s1600/download+(1).jpg) >. Acesso em: 12 fev. 2018. (Texto adaptado).

Charge 2



Fonte: Disponível em: http://2.bp.blogspot.com/-uChnVg_Buq8/Vuf9VD0Tq_I/AAAAAAAAAdQ/r5etntrpAqBs/s1600/ensino-publica-charge-de-amancio.jpg. Acesso em: 11 fev. 2018. (Texto adaptado).

QUESTÃO 06

A temática, abordada na charge 1, refere-se aos direitos dos:

- (A) políticos que promovem as leis em benefício próprio.
- (B) políticos que vivem às custas dos impostos dos cidadãos.
- (C) cidadãos que vivem fora do país.
- (D) cidadãos brasileiros que vivem no país.

QUESTÃO 07

Os direitos que as charges 1 e 2 apresentam estão relacionados à(ao):

- (A) educação, dinheiro e natureza.
- (B) educação, diversão e emprego.
- (C) moradia, saúde e educação.
- (D) moradia, diversão e natureza.

QUESTÃO 08

Na Charge 2, "Mãe, eu queria aprender a ler e escrever!", o elemento 'mãe', de acordo com a gramática normativa, pode ser identificado no enunciado como um:

- (A) aposto, pois ele se relaciona à ideia anterior com a finalidade de explicá-la melhor.
- (B) vocativo, pois ele serve para chamar o receptor da mensagem.
- (C) sujeito, pois se refere de quem ou do que se fala.
- (D) predicado, pois se refere ao que acontece com o sujeito.

Leia o texto (desenho) a seguir e responda as questões 9 e 10.



Fonte: Disponível em: < http://www.cgu.gov.br/assuntos/controle-social/educacao-cidada/concurso-de-desenho-e-redacao/desenhos-premiados/edicao-2011/2o-lugar-2013-desenho-2013-5o-ano-4a-serie/image_view_fullscreen>. Acesso em: 12 fev. 2018. (Texto adaptado).

QUESTÃO 09

Em 2017, o Ministério da Transparência, Fiscalização e Controladoria-Geral da União (CGU) realizou a 9ª edição do Concurso de Desenho e Redação. Com o tema "Todo dia é dia de cidadania", o objetivo da iniciativa foi despertar nos estudantes o interesse por assuntos relacionados ao controle social, à ética e à cidadania, por meio do incentivo à reflexão e ao debate desses assuntos nos ambientes educacionais. A Nathália Alves Scaramuzzi da Escola Municipal Barão do Amparo (Rio de Janeiro/RJ) ganhou o 2º lugar na modalidade desenho (5º Ano).

Leia as afirmativas a seguir.

- I. O cidadão, ao exigir seus direitos, também deve ter a consciência do cumprimento dos seus deveres.
- II. O cidadão brasileiro deve exercer a sua cidadania com ética, solidariedade e união.
- III. Direitos e deveres fazem parte do exercício da cidadania.

De acordo com a leitura e a interpretação do desenho, assinale a alternativa **CORRETA**.

- (A) Apenas a afirmativa I está correta.
- (B) Apenas as afirmativas I e III estão corretas.
- (C) Apenas as afirmativas II e III estão corretas.
- (D) Todas as afirmativas estão corretas.

QUESTÃO 10

Assinale a alternativa **CORRETA** em que as palavras 'união' e 'solidariedade' **NÃO** podem ser substituídas no desenho porque podem sofrer prejuízo de sentido.

- (A) Harmonia; Compromisso.
- (B) Aliança; Cooperação.
- (C) Discórdia; Individualismo.
- (D) Concordância; Reciprocidade.

PROVA DE CONHECIMENTOS REGIONAIS

QUESTÃO 11

O nome Araguaia, um dos mais importantes rios do estado do Tocantins, possui origem Tupi, cujo significado é:

- (A) Rio dos papagaios gigantes.
- (B) Rio das araras vermelhas.
- (C) Rio dos tucanos pequenos.
- (D) Rio das jandaias amarelas.

QUESTÃO 12

Na concepção original de Palmas, a Praça dos Girassóis foi projetada para localizar-se no encontro de dois dos principais eixos do sistema viário da capital do Tocantins, cujas avenidas são denominadas:

- (A) Nilo Peçanha e Bernardo Sayão.
- (B) Henrique Santillo e Pedro Ludovico.
- (C) Teotônio Segurado e Juscelino Kubitscheck.
- (D) Getúlio Vargas e Washington Luiz.

QUESTÃO 13

Dos personagens históricos citados abaixo, assinale aquele que possui relação com iniciativas reconhecidamente importantes, no processo de criação do estado do Tocantins.

- (A) O juiz Feliciano Machado Braga.
- (B) O engenheiro Alberto Souto Mayor.
- (C) O bispo Dom Hélder Câmara.
- (D) O médico Oswaldo Cruz.

QUESTÃO 14

Em relação ao número de parlamentares em exercício, desde 2013, a Câmara Municipal de Palmas é composta por:

- (A) 13 vereadores.
- (B) 15 vereadores.
- (C) 17 vereadores.
- (D) 19 vereadores.

QUESTÃO 15

A transformação do rio Tocantins em um grande lago artificial, na região central do estado do Tocantins, ocorreu devido à construção de um(a):

- (A) Hidrovia.
- (B) Delta fluvial.
- (C) Garimpo.
- (D) Usina hidrelétrica.

PROVA DE LEGISLAÇÃO PERTINENTE AO MUNICÍPIO E À CÂMARA MUNICIPAL DE PALMAS

QUESTÃO 16

Nos termos da Lei Orgânica do Município de Palmas, assinale a alternativa **CORRETA**. O período de mandato dos vereadores é de:

- (A) 03 (três) anos.
- (B) 04 (quatro) anos.
- (C) 05 (cinco) anos.
- (D) 08 (oito) anos.

QUESTÃO 17

Nos termos da Lei Orgânica do Município de Palmas, são normatizações que compreendem o Processo Legislativo, **EXCETO**:

- (A) as Medidas Provisórias.
- (B) os Decretos Legislativos.
- (C) as Resoluções.
- (D) os Mandados de Segurança.

QUESTÃO 18

A Lei Orgânica do Município de Palmas poderá ser emendada mediante proposta da(s) seguinte(s) pessoa(s), **EXCETO**:

- (A) de um terço, no mínimo, dos Membros da Câmara Municipal.
- (B) do Prefeito Municipal.
- (C) do Juiz de Direito da Comarca de Palmas.
- (D) dos cidadãos, subscrita por, no mínimo, cinco por cento do eleitorado do Município.

QUESTÃO 19

Assinale a alternativa **CORRETA**. Nos termos da Lei Orgânica do Município de Palmas, os Vereadores, no exercício do mandato e na circunscrição do Município:

- (A) gozam de inviolabilidade absoluta, por qualquer ação ou omissão, ainda que ilícita.
- (B) gozam de inviolabilidade por suas opiniões, palavras e votos.
- (C) gozam de inviolabilidade pela prática de crimes comuns.
- (D) gozam de inviolabilidade por crimes de menor potencial ofensivo.

QUESTÃO 20

Assinale a alternativa **CORRETA**. Nos termos do Estatuto dos Servidores Públicos do Município de Palmas (Lei Complementar nº 008/1999), o concurso público terá validade de:

- (A) até 02 (dois) anos, podendo ser prorrogado uma vez, por igual período.
- (B) até 03 (três) anos, podendo ser prorrogado duas vezes, por igual período.
- (C) até 04 (quatro) anos, podendo ser prorrogado uma vez, por mais dois anos.
- (D) até 05 (cinco) anos, não podendo ser prorrogado.

QUESTÃO 21

Assinale a alternativa **CORRETA**.

Nos termos do Estatuto dos Servidores Públicos do Município de Palmas (Lei Complementar nº 008/1999), o prazo para o início do exercício no cargo público municipal, contados da data da posse, será de:

- (A) 15 (quinze) dias.
- (B) 30 (trinta) dias.
- (C) 45 (quarenta e cinco) dias.
- (D) 60 (sessenta) dias.

QUESTÃO 22

Assinale a alternativa **CORRETA**.

Nos termos do Estatuto dos Servidores Públicos do Município de Palmas (Lei Complementar nº 008/1999), os servidores municipais cumprirão jornada de trabalho, com duração:

- (A) máxima de 48 (quarenta e oito) horas semanais, com limite máximo de 8 (oito) horas diárias.
- (B) máxima de 44 (quarenta e quatro) horas semanais, com limite máximo de 12 (doze) horas diárias.
- (C) máxima de 40 (quarenta) horas semanais, com limite máximo de 8 (oito) horas diárias.
- (D) máxima de 36 (trinta e seis) horas semanais, com limite máximo de 6 (seis) horas diárias.

QUESTÃO 23

Analise as afirmativas a seguir.

Nos termos do Regimento Interno da Câmara Municipal de Palmas (Resolução nº 112/2006), as Comissões da Câmara são:

- I. Simbólicas.
- II. Judiciais.
- III. Permanentes.
- IV. Temporárias.

Assinale a alternativa **CORRETA**.

- (A) Apenas as afirmativas I e II estão corretas.
- (B) Apenas as afirmativas III e IV estão corretas.
- (C) Apenas as afirmativas I e III estão corretas.
- (D) Apenas as afirmativas II e IV estão corretas.

QUESTÃO 24

Analise as afirmativas a seguir. Nos termos do Regimento Interno da Câmara Municipal de Palmas (Resolução nº 112/2006), as Sessões Ordinárias se dividem em:

- I. Nenhum Expediente.
- II. Pequeno Expediente.
- III. Grande Expediente.
- IV. Hiper Expediente.

Assinale a alternativa **CORRETA**.

- (A) Apenas as afirmativas I e II estão corretas.
- (B) Apenas as afirmativas III e IV estão corretas.
- (C) Apenas as afirmativas I e IV estão corretas.
- (D) Apenas as afirmativas II e III estão corretas.

QUESTÃO 25

Nos termos da Resolução nº 184/2016 (que dispõe sobre a Estrutura Organizacional e Cargos em Comissão da Câmara Municipal de Palmas), acerca dos Cargos de Provimento em Comissão, assinale a alternativa **CORRETA**.

- (A) São de provimento exclusivo dos servidores do quadro de carreira, 15% (quinze por cento) dos cargos, cujas funções sejam de direção e de assessoramento superior.
- (B) São de provimento exclusivo dos servidores do quadro de carreira, 50% (cinquenta por cento) dos cargos, cujas funções sejam de vereador.
- (C) São de provimento exclusivo dos vereadores do quadro de carreira, 50% (cinquenta por cento) dos cargos, cujas funções sejam a de direção e a de assessoramento superior.
- (D) São de provimento exclusivo dos servidores do quadro de carreira, 80% (oitenta por cento) dos cargos, cujas funções sejam de assessores de gabinetes dos vereadores.

PROVA DE CONHECIMENTOS ESPECÍFICOS

QUESTÃO 26

Na coleta seletiva, existe um padrão de cores para os coletores de acordo com os tipos de resíduos. Usando as informações do quadro abaixo, assinale a alternativa **CORRETA**.

Cor do Recipiente	Tipo de resíduo
AZUL	papel, papelão
VERMELHO	plástico
VERDE	vidro
AMARELO	metal
MARROM	orgânico
PRETO	madeira

- (A) Copos descartáveis devem ser colocados no recipiente verde; e jornais, no recipiente azul.
- (B) Copos descartáveis devem ser colocados no recipiente vermelho; e jornais, no recipiente amarelo.
- (C) Grampos devem ser colocados no recipiente amarelo; e garrafas pet, no recipiente vermelho.
- (D) Grampos devem ser colocados no recipiente preto; e garrafas pet, no recipiente amarelo.

QUESTÃO 27

Quanto aos produtos e materiais de higienização, assinale a alternativa **INCORRETA**.

- (A) Detergentes devem ser mantidos longe de alimentos.
- (B) Desinfetantes devem ser mantidos perto de alimentos.
- (C) As embalagens de produtos de higienização não devem ser reaproveitadas para colocar alimentos.
- (D) Borrifadores com soluções desinfetantes devem ter identificação.

QUESTÃO 28



Fonte: Disponível em: <http://www.garibaldi.rs.gov.br/informacoes/coleta-de-lixo/>. Acesso em: 14 fev. 2018

De acordo com a separação do lixo, sugerida na figura acima, assinale a alternativa **CORRETA**.

- (A) A embalagem do café deve se jogada no recipiente para lixo seco; e a borra de café, no recipiente para lixo orgânico.
- (B) A embalagem do café deve se jogada no recipiente para lixo orgânico; e a borra de café, no recipiente para lixo seco.
- (C) A embalagem do café e a borra de café devem ser jogadas no recipiente para lixo seco.
- (D) A embalagem do café e a borra de café devem ser jogadas no recipiente para lixo orgânico.

QUESTÃO 29

Os hábitos das pessoas, enquanto preparam ou servem alimentos, são importantes, pois podem levar à contaminação dos mesmos. Assinale a alternativa que apresenta comportamento permitido durante o preparo dos alimentos.

- (A) Tocar utensílios e equipamentos sujos.
- (B) Fumar.
- (C) Provar alimentos com as mãos.
- (D) Lavar as mãos.

QUESTÃO 30

Sobre a higiene das mãos dos manipuladores de alimentos, analise as afirmativas seguintes.

- I. As unhas devem ser mantidas curtas.
- II. As unhas devem ser mantidas sem esmalte.
- III. As mãos devem ser higienizadas usando técnica adequada.

Assinale a alternativa **CORRETA**.

- (A) Apenas as afirmativas I e II estão corretas.
- (B) Apenas as afirmativas I e III estão corretas.
- (C) Apenas as afirmativas II e III estão corretas.
- (D) Todas as afirmativas estão corretas.

QUESTÃO 31

Leia as afirmativas de 1 a 4, quanto à limpeza de pisos.

- 1. Separar todo material que será utilizado e levá-lo para área a ser limpa.
- 2. Lavar e guardar todo material de limpeza.
- 3. Remover móveis, utensílios ou equipamentos do local, se necessário.
- 4. Esfregar o piso com movimentos longos e retos.

Assinale a alternativa que apresenta a sequência **CORRETA** a ser realizada.

- (A) 1 – 2 – 3 – 4
- (B) 3 – 2 – 4 – 1
- (C) 4 – 3 – 1 – 2
- (D) 1 – 3 – 4 – 2

QUESTÃO 32

Quanto à limpeza e à conservação de móveis, é **CORRETO** afirmar que:

- (A) é indicada a limpeza com água abundante, no caso de móveis feitos de MDF e de madeira.
- (B) portas de vidro podem ser limpas com pano limpo e álcool.
- (C) o uso de produtos químicos ou abrasivos é sempre indicado para todo tipo de móvel.
- (D) é recomendado que o móvel de madeira seja mantido exposto ao sol e chuva.

QUESTÃO 33

Na figura abaixo são apresentados alguns hábitos de higiene pessoal, higiene do ambiente e higiene dos alimentos.

HÁBITOS DE HIGIENE



Fonte: Disponível em: <http://pedagogicos.blogspot.com.br/2009/08/habitos-de-higiene.html>. Acesso em: 15 fev. 2018.

Assinale a alternativa que contém um hábito de higiene relacionado ao ambiente.

- (A) Cortar as unhas.
- (B) Não andar descalço.
- (C) Lavar os alimentos.
- (D) Manter a casa limpa.

QUESTÃO 34

Em um ambiente com teias de aranha no teto e nas paredes e sujidades no chão, a sequência **CORRETA** para a limpeza é:

- (A) retirar as teias das paredes, depois as teias do teto e por último limpar o chão.
- (B) retirar as teias do teto, depois as teias das paredes e por último limpar o chão.
- (C) limpar o chão, depois retirar as teias do teto e, por último, retirar as teias das paredes.
- (D) limpar o chão, depois retirar as teias das paredes e, por último, retirar as teias do teto.

QUESTÃO 35

São exemplos de Equipamento de Proteção Individual (EPI) para mãos e braços:

- (A) abafadores e mangotes.
- (B) luvas e viseiras.
- (C) luvas e mangotes.
- (D) filtro e luvas.

QUESTÃO 36

Quanto ao Equipamento de Proteção Individual (EPI), analise as afirmativas a seguir.

- I. É de responsabilidade do empregador orientar e treinar o trabalhador sobre o uso adequado, guarda e conservação.
- II. Pode ser utilizado, quando danificado.
- III. Os tipos utilizados podem variar, dependendo da atividade ou dos riscos que poderão ameaçar a segurança e a saúde do trabalhador.
- IV. É de responsabilidade do trabalhador utilizá-lo apenas para a finalidade a que se destina.

Assinale a alternativa **CORRETA**.

- (A) Apenas as afirmativas I, II e III estão corretas.
- (B) Apenas as afirmativas I, II e IV estão corretas.
- (C) Apenas as afirmativas II, III e IV estão corretas.
- (D) Apenas as afirmativas I, III e IV estão corretas.

QUESTÃO 37

Ao servir água,

- (A) pode-se segurar na borda do copo, desde que as mãos estejam limpas, para não ocorrer possível contaminação.
- (B) deve-se evitar que a jarra ou a garrafa toquem a borda do copo, para não ocorrer possível contaminação.
- (C) pode-se segurar na borda do copo, desde que esteja usando luvas, para não ocorrer possível contaminação.
- (D) deve-se apoiar o gargalo da garrafa na borda do copo, para não ocorrer possível contaminação.

QUESTÃO 38

Ao realizar a poda de plantas de jardim com tesoura, o EPI (equipamento de proteção individual) para as mãos a ser utilizado deve ser:

- (A) luvas para proteção das mãos contra agentes térmicos.
- (B) luvas para proteção das mãos contra agentes cortantes e perfurantes.
- (C) luvas para proteção das mãos contra choques elétricos.
- (D) luvas para proteção das mãos contra agentes químicos.

QUESTÃO 39

Higienizar as mãos, os utensílios e a bancada de trabalho entre uma atividade e outra são formas de evitar:

- (A) a contaminação cruzada.
- (B) o controle de pragas.
- (C) o consumo de água.
- (D) a produção de alimentos sem contaminação.

QUESTÃO 40

Manter um bom relacionamento com as pessoas é importante para que o ambiente de trabalho seja agradável. Assinale a alternativa que **NÃO** exemplifica uma atitude positiva.

- (A) Abrir a porta para a entrada e a saída de pessoas.
- (B) Receber as pessoas com um sorriso e um "bom dia".
- (C) Evitar fofocas.
- (D) Dar uma informação sem ter certeza de que é correta.

QUESTÃO 41

Sobre a ética no trabalho, assinale a alternativa **CORRETA**.

- (A) O seu cumprimento é dever de alguns chefes.
- (B) O seu cumprimento é dever de alguns servidores públicos.
- (C) O seu cumprimento é dever de todos os servidores, inclusive dos chefes.
- (D) O seu cumprimento é dever de alguns chefes e de alguns servidores públicos.

QUESTÃO 42

Leia as afirmativas abaixo.

- I. O respeito ao colega de trabalho e ao usuário do serviço público são fundamentais para o seu bom funcionamento.
- II. O servidor deve cumprir horários e agir com honestidade.
- III. O servidor pode descumprir horários quando for conveniente para ele, desde que ninguém tenha conhecimento.
- IV. A lentidão no atendimento pelo servidor público deve ser aceita pelo usuário, já que o serviço é gratuito.

Assinale a alternativa **CORRETA**.

- (A) Apenas as afirmativas I, II e III estão corretas.
- (B) Apenas as afirmativas I e II estão corretas.
- (C) Apenas as afirmativas III e IV estão corretas.
- (D) Apenas as afirmativas II, III e IV estão corretas.

QUESTÃO 43

Quanto à limpeza de janelas, assinale a alternativa **CORRETA**.

- (A) As mais altas devem ser limpas com uso de cabos alongadores ou escada, sem a necessidade de EPI (equipamento de proteção individual).
- (B) As mais altas devem ser limpas com uso de cadeiras ou escada, sem a necessidade de EPI (equipamento de proteção individual).
- (C) As mais altas devem ser limpas com uso de cabos alongadores ou cadeira, sem a necessidade de EPI (equipamento de proteção individual).
- (D) As mais altas devem ser limpas com uso de cabos alongadores ou escada e utilização de EPI (equipamento de proteção individual).

QUESTÃO 44

São indicados para limpeza de mesas de vidro:

- (A) flanela, borrifador para álcool e esponja macia.
- (B) flanela, borrifador para álcool e esponja de aço.
- (C) esponja de aço, flanela e cera.
- (D) esponja macia, esponja de aço e cera.

QUESTÃO 45

São produtos indicados para a limpeza de pisos:

- (A) amaciante, desinfetante e alvejante.
- (B) desinfetante, detergente e lustra móveis.
- (C) detergente, polidor de metais e sabão em pó.
- (D) detergente, desinfetante e água sanitária.

QUESTÃO 46

São produtos indicados para a higienização das mãos, antes de preparar os alimentos:

- (A) sabonete líquido e álcool.
- (B) sabonete líquido e hidratante.
- (C) hidratante e álcool.
- (D) álcool e vinagre.

QUESTÃO 47

Para a produção de alimentos seguros, é necessário que algumas condições sejam cumpridas. Assinale a alternativa que **NÃO** apresenta uma dessas condições.

- (A) Manter pisos e paredes em bom estado de conservação.
- (B) Manter utensílios em bom estado de conservação.
- (C) Manter caixa de gordura dentro da área de produção.
- (D) Manter as áreas internas e externas livres de entulhos, lixo e objetos em desuso.

QUESTÃO 48

Sobre o estoque de materiais, é **CORRETO** afirmar que:

- (A) todas as entradas e as saídas devem ser anotadas.
- (B) a quantidade de um item no setor de estoque não precisa ser igual à quantidade que consta nas anotações.
- (C) a saída de estoque não precisa de requisição.
- (D) a organização do estoque não evita acúmulo ou falta de produtos.

QUESTÃO 49

Analise as afirmativas sobre higiene no trabalho.

- I. Higiene pessoal inclui unhas limpas e dentes bem cuidados.
- II. A higiene diminui o risco de doenças e contaminações.
- III. Os adornos, como colares, anéis e relógios, podem ser utilizados ao preparar alimentos.

Assinale a alternativa **CORRETA**.

- (A) Apenas as afirmativas I e II estão corretas.
- (B) Apenas as afirmativas I e III estão corretas.
- (C) Apenas as afirmativas II e III estão corretas.
- (D) Todas as afirmativas estão corretas.

QUESTÃO 50

Sobre cidadania, assinale a alternativa **INCORRETA**.

- (A) Todas as pessoas têm direitos que precisam ser respeitados e deveres para cumprir.
- (B) Os direitos, quando respeitados, contribuem para uma vida digna.
- (C) Um cidadão tem direito à vida e ao trabalho.
- (D) Agir pensando somente no seu próprio bem-estar, é uma forma de exercer cidadania.