

CONCURSO PARA A PREFEITURA DE GURUPI – SAÚDE

Provas de Conhecimentos

	Questões
Língua Portuguesa	01 a 10
Noções de Informática	11 a 15
Conhecimentos Regionais	16 a 20
Legislação Pertinente ao Município de Gurupi/TO	21 a 30
Conhecimentos Específicos	31 a 40



ATENÇÃO: transcreva no espaço apropriado da sua **FOLHA DE RESPOSTAS (GABARITO)**, com sua caligrafia usual, considerando as letras maiúsculas e minúsculas, a seguinte frase:

Comece acreditando que é possível.

ANTES DE RESPONDER AS QUESTÕES DAS PROVAS:

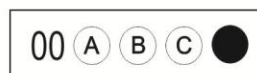
1. Verifique se este caderno contém cinco provas, com um total de 40 (quarenta) questões, sequencialmente numeradas de 01 a 40.
2. Caso haja algum problema, solicite ao aplicador a substituição deste caderno imediatamente após o início da prova.

AO RECEBER A FOLHA DE RESPOSTAS (GABARITO):

3. Confira seus dados e, havendo erro, solicite ao aplicador a correção na Ata de Sala.
4. Assine, no espaço indicado, utilizando caneta preta ou azul.

AO TRANSFERIR A MARCAÇÃO DAS ALTERNATIVAS PARA A FOLHA DE RESPOSTAS (GABARITO):

5. Use somente caneta azul ou preta e aplique traços firmes dentro da área reservada à letra correspondente de cada resposta, conforme modelo:



6. Sua resposta NÃO será computada se houver marcação de mais de uma alternativa.
7. A folha de respostas não deve ser dobrada, amassada ou rasurada.

AO TERMINAR AS PROVAS:

8. Você deve chamar a atenção do aplicador levantando o braço. Ele irá até você para recolher sua FOLHA DE RESPOSTAS (GABARITO) e este CADERNO DE PROVAS.
9. Recolha seus objetos, deixe a sala, e em seguida o prédio. A partir do momento em que você sair da sala e até sair do prédio, continuam válidas as proibições sobre o uso de aparelhos eletrônicos e celulares bem como não lhe será mais permitido o uso dos sanitários.

Terá suas provas anuladas e será automaticamente eliminado do processo seletivo, o candidato que durante a sua realização for surpreendido portando (mesmo que desligado) aparelhos eletrônicos, tais como: máquinas calculadoras, agendas eletrônicas ou similares, telefones celulares, smartphones, tablets, iPod, iPad, gravadores, pendrive, mp3 player ou similar, qualquer receptor ou transmissor de dados e mensagens, bipe, notebook, palmtop, Walkman, máquina fotográfica, chaves integradas com dispositivos eletrônicos, controle de alarme de carro e moto, controle de portão eletrônico, etc.; relógios, óculos escuros, protetor auricular ou similar, lápis, lapiseira/grafite, marca-texto, borracha e(ou) qualquer tipo de carteira ou bolsa; quaisquer acessórios de chapalaria, tais como: chapéu, boné, gorro etc.; e ainda qualquer recipiente ou embalagem, tais como: garrafa de água, suco, refrigerante e embalagem de alimentos (biscoitos, barras de cereais, chocolate, balas etc.), que não seja fabricado com material transparente.

Nome: _____
RG: _____

ATENÇÃO:

Após a prova você poderá levar consigo somente o Gabarito Rascunho.

Duração total destas provas, incluindo o preenchimento da FOLHA DE RESPOSTAS (GABARITO):

TRÊS HORAS

PROVA DE LÍNGUA PORTUGUESA

Leia o texto a seguir e responda as questões de **01** a **08**.

Os desafios da mulher no mercado de trabalho

Embora nas últimas décadas do século XX e neste início do século XXI tenhamos presenciado a inserção, cada vez mais crescente, da mulher no campo do trabalho, fato este explicado pela combinação de fatores econômicos, culturais e sociais, ainda são diversas as desigualdades existentes na sociedade brasileira.

Em razão do avanço e crescimento da industrialização no Brasil, ocorreram a transformação da estrutura produtiva, o contínuo processo de urbanização e a redução das taxas de fecundidade nas famílias, proporcionando a inclusão das mulheres no mercado de trabalho.

Segundo o Relatório de Desigualdade Global de Gênero 2016 do Fórum Econômico Mundial, entre os 144 países avaliados, o Brasil ocupa a 79ª posição do índice global de disparidade de gênero, tendo as participações econômica e política como as principais lacunas registradas. Vale registrar que o Fórum destaca que a disparidade nesses dois aspectos é um problema global. No mundo inteiro, as mulheres têm menos de 25% de representação política em relação à alcançada pelos homens e 59% de participação econômica.

No quesito de igualdade de salários, o Brasil ocupa a 129ª posição, dentre os 144 países avaliados. Quando se trata de cargos executivos, a diferença salarial entre homens e mulheres é de mais de 50%. Irã, Iêmen e Arábia Saudita, que são países criticados por violar os direitos das mulheres, estão em melhor posição que o Brasil. A equiparação salarial entre mulheres e homens no Brasil levará um século.

Além da igualdade salarial, outros dois quesitos chamam a atenção: a 87ª posição do país na presença de brasileiras no mercado de trabalho, que fica na casa dos 62%, enquanto a dos homens é de 83%; e a renda média das brasileiras, que é de 11.600 dólares por ano, enquanto a dos homens é de 20.000 dólares.

Por outro lado, segundo o relatório, em saúde e **acesso** à educação, praticamente não há diferenças entre homens e mulheres no país. Contudo, no Brasil, ainda não foram superadas as recorrentes dificuldades encontradas pelas trabalhadoras no acesso a cargos de chefia e de equiparação salarial com homens que ocupam os mesmos cargos/ocupações. O mesmo ocorre em outros países do mundo: "O número de mulheres em posições de chefia continua extremamente baixo, com apenas quatro países do mundo tendo igualdade entre o número de homens e mulheres legisladores, ocupando cargos executivos e diretores de empresas, apesar de 95 países terem o mesmo índice, ou até maior, de mulheres com diploma superior", diz o documento.

Alguns afirmam que o grande desafio para as mulheres dessa geração, é tentar reverter o quadro da desigualdade salarial entre homens e mulheres que ocupam o mesmo cargo.

De fato, a equiparação salarial com os homens é um desafio, mas embora elas já tenham provado que podem também ser boas motoristas, mecânicas, engenheiras, advogadas, sem ficar atrás de nenhum homem; já tenham provado que as mulheres são perfeitamente capazes de cuidar de si, de conquistar aquilo que desejam e de provocar mudanças profundas no curso da história, ainda é recorrente concentração de ocupações das mulheres no mercado de trabalho, em atividades como professoras, cabeleireiras, manicures, funcionárias públicas ou em serviços de saúde.

Esse quadro chama a atenção para uma outra desigualdade, bastante evidente, das mais desafiadoras no que tange relações de gênero, e que está vinculada ao ponto de vista cultural e social: as representações sociais da participação da mulher dentro de espaços variados, seja na família, na escola, igreja, nos movimentos sociais, **enfim**, na vida em sociedade.

Assim, um outro grande desafio recai sobre a análise da situação da presença feminina no mundo do trabalho, e a identificação de desafios passa por uma revisão das funções sociais da mulher, além de passar também pela crítica ao entendimento (convencional) do que seja o trabalho e as formas de mensuração a ele aplicadas, que são efetivadas no mercado. Só para fazermos um recorte rápido, **o contingente** das mulheres trabalhadoras mais importante está **concentrado** no serviço doméstico remunerado; no geral, são mulheres negras, com baixo nível de escolaridade e com os menores rendimentos na sociedade brasileira.

Além da equiparação salarial e dos aspectos das representações sociais da participação feminina nos espaços sociais, um terceiro desafio se coloca diante das mulheres, que é o de reconhecerem diversidade naquilo que as torna iguais, pois quando mergulhamos mais fundo na questão do gênero trazendo de forma transversal outros aspectos da diversidade como raça, orientação sexual e religião, tornamos o leque de desafios maior e mais complexo: mulheres brancas com alto nível de escolaridade não enfrentam os mesmos desafios das mulheres negras com alto nível de escolaridade; mulheres brancas com alto nível de escolaridade e lésbicas enfrentam desafios que mulheres brancas ou negras heterossexuais desconhecem, e assim por diante.

Fonte: adaptado de: **GOLDSCHMIDT, Cristina**. Janeiro/2017. Disponível em: <<http://www.administradores.com.br/artigos/carreira/os-desafios-da-mulher-no-mercado-de-trabalho/102180/>>. Acesso em: 15 agosto 2017.

QUESTÃO 01

Leia as afirmativas a seguir a respeito dos desafios da mulher no mercado de trabalho.

- I. A tentativa de mudança do contexto de desigualdade salarial entre homens e mulheres, que ocupam o mesmo cargo, configura-se como o grande desafio da mulher atual no mercado de trabalho.
- II. A compreensão das representações sociais da participação da mulher por parte da família, da escola, da igreja etc., refere-se a um desafio da mulher atual, já que muitos pré-estabelecem atividades específicas aos homens e às mulheres.
- III. A busca, por parte das próprias mulheres, pelo reconhecimento da diversidade em ações que as tornam iguais, configura-se como desafio da mulher atual.
- IV. As dificuldades de acesso a cargos de chefia, por parte das mulheres, foram superadas no Brasil e no mundo, tendo em vista o aumento da igualdade entre o número de homens e mulheres desempenhando a função.

Assinale a alternativa **CORRETA**.

- (A) Apenas as afirmativas I e II estão corretas.
- (B) Apenas as afirmativas I e III estão corretas.
- (C) Apenas as afirmativas I, II e III estão corretas.
- (D) Apenas as afirmativas II e IV estão corretas.

QUESTÃO 02

Sobre a interpretação do texto, assinale a alternativa **INCORRETA**.

- (A) Um dos desafios enfrentados pela mulher se volta para as representações sociais de sua participação no contexto de trabalho.
- (B) As mulheres já provarem que podem atuar em diferentes profissões e são capazes de cuidar de si mesmas.
- (C) Nas últimas décadas, presenciou-se a inserção crescente da mulher no mundo do trabalho.
- (D) Há desigualdade entre homens e mulheres, em relação à saúde e ao acesso à educação, segundo o Relatório de Desigualdade Global de Gênero 2016.

QUESTÃO 03

Ainda sobre os desafios enfrentados pelas mulheres, assinale a alternativa **INCORRETA**.

- (A) O acesso a cargos de chefia e a busca pela igualdade salarial entre homens e mulheres, que ocupam o mesmo cargo, configuram-se como desafios para as mulheres.
- (B) Os cargos de chefia, liderados por mulheres, têm aumentado no Brasil com os avanços das políticas públicas, fazendo-as ocupar cargos além dos de professoras, cabeleireiras, manicures etc.
- (C) O reconhecimento da diversidade pelas mulheres, naquilo que as torna iguais, é outro desafio, pois há vários aspectos de diversidade, como raça, orientação sexual, religião etc.
- (D) A compreensão de que há desigualdade não apenas entre homens e mulheres, mas, também, entre elas mesmas, é outro desafio.

QUESTÃO 04

Leia as afirmativas a seguir:

- I. Em: “**ocorreram** a transformação da estrutura produtiva, o contínuo processo de urbanização e a redução das taxas de fecundidade nas famílias [...]” (2.º parágrafo), o verbo destacado está no plural por concordar com o sujeito composto.
- II. Em: “[...] As mulheres **têm** menos de 25% de representação política [...]” (3.º parágrafo), o verbo destacado apresenta acento circunflexo, pois está conjugado na 3.ª pessoa do plural, concordando com o sujeito da oração.
- III. Em: “Quando se **trata** de cargos executivos” (4.º parágrafo), o verbo “tratar” é empregado corretamente, na terceira pessoa do singular, mesmo que o termo ou expressão seguinte esteja no plural, de acordo com a gramática normativa.
- IV. Em: “[...] O contingente das mulheres trabalhadoras mais importante **está** concentrado no serviço doméstico remunerado” (10.º parágrafo), o verbo destacado pode ser empregado tanto no singular, concordando com “o contingente de mulheres”, quanto no plural, concordando com “das mulheres”.

Assinale a alternativa **CORRETA**.

- (A) Apenas as afirmativas I e II estão corretas.
- (B) Apenas as afirmativas I, II e III estão corretas.
- (C) Apenas as afirmativas I, III e IV estão corretas.
- (D) Todas as afirmativas estão corretas.

QUESTÃO 05

Análise as afirmativas a seguir.

- I. “Enfim” (9º parágrafo) apresenta o mesmo entendimento de “então”.
- II. “assim” (10º parágrafo) apresenta o mesmo entendimento de “desse modo”.
- III. Em: “acesso à educação” (6º parágrafo), o emprego da crase não é obrigatório.

Assinale a alternativa **CORRETA**.

- (A) Apenas as afirmativas I e II estão corretas.
- (B) Apenas as afirmativas II e III estão corretas.
- (C) Apenas a afirmativa II está correta.
- (D) Apenas a afirmativa III está correta.

QUESTÃO 06

Os elementos em destaque, no décimo parágrafo, no texto: “o contingente” e “concentrado” podem ser substituídos, respectivamente, sem prejuízo ao sentido global do texto, **EXCETO**, por:

- (A) a parcela; compenetrado.
- (B) a quantidade; reunido.
- (C) o número; centralizado.
- (D) a quantia; condensado.

QUESTÃO 07

Releia o período a seguir:

“**O emprego, a renda, o acesso à educação e saúde são componentes** que criam condições para que as mulheres conquistem a igualdade de condições de **inserção** e de competitividade no mercado de trabalho [...]”

Assinale a alternativa **CORRETA**, quanto à análise gramatical dos elementos em destaque.

- (A) “O emprego, a renda, o acesso à educação e saúde” é sujeito composto.
- (B) “são” é verbo transitivo direto.
- (C) “componentes” é objeto direto.
- (D) “inserção” é verbo transitivo direto.

QUESTÃO 08

Assinale a alternativa **CORRETA**, quanto à análise gramatical dos elementos em destaque na oração: “o Brasil ocupa a **79ª posição do índice global de disparidade de gênero**”.

- (A) Sujeito simples.
- (B) Objeto direto.
- (C) Objeto indireto.
- (D) Adjunto adnominal.

QUESTÃO 09

Análise as afirmativas sobre o e-mail, um dos tipos de correspondência oficial.

- I. O *e-mail* é um tipo de correspondência oficial de baixo custo e celeridade, por isso, transformou-se no principal modo de comunicação para transmissão de documentos.
- II. O *e-mail* caracteriza-se pela flexibilidade, não havendo uma estrutura rígida e nem um padrão de linguagem formal para sua utilização.
- III. Para que a mensagem de *e-mail* tenha valor documental, sendo aceito como documento oficial, é necessária certificação digital que comprove identidade do remetente.
- IV. É preciso utilizar o recurso de confirmação de leitura do *e-mail* sempre que disponível. Caso não haja esse recurso, deve constar da mensagem pedido de confirmação de recebimento.

Fonte: BRASIL. Presidência da República. **Manual de redação da Presidência da República**. 2. ed. rev. e atual. Brasília: Presidência da República, 2002.

Assinale a alternativa **CORRETA**.

- (A) Apenas as afirmativas I e III estão corretas.
- (B) Apenas as afirmativas I, II e III estão corretas.
- (C) Apenas as afirmativas I, III e IV estão corretas.
- (D) Todas as afirmativas estão corretas.

QUESTÃO 10

Analise as afirmativas sobre redação de correspondências oficiais.

- I. O *Aviso* é expedido exclusivamente por Ministros de Estado, para autoridades de mesma hierarquia. Já o *Ofício* é expedido para e pelas demais autoridades.
- II. O *Aviso* e o *Ofício* têm como finalidade o tratamento de assuntos oficiais pelos órgãos da Administração Pública entre si e, no caso do *Ofício*, também com particularidades.
- III. O *Memorando* é uma forma de comunicação interna e externa. Tramita em qualquer órgão e deve pautar-se pela rapidez e pelo rebuscamento da linguagem.
- IV. O *Aviso*, o *Ofício* e o *Memorando* devem conter as seguintes partes: tipo e número do expediente, seguido da sigla do órgão que o expede; local e data; assunto; destinatário; texto; fecho; assinatura do autor da comunicação e identificação do signatário.

Fonte: BRASIL. Presidência da República. **Manual de redação da Presidência da República**. 2. ed. rev. e atual. Brasília: Presidência da República, 2002.

Assinale a alternativa **CORRETA**.

- (A) Apenas as afirmativas I e II estão corretas.
- (B) Apenas as afirmativas I e III estão corretas.
- (C) Apenas as afirmativas I, II e IV estão corretas.
- (D) Apenas as afirmativas I, III e IV estão corretas.

PROVA DE NOÇÕES DE INFORMÁTICA

QUESTÃO 11

Os vírus de computador são programas que podem se transferir de computador para computador e provocar danos a arquivos, sistemas operacionais, entre outros ataques específicos.

Analise as afirmativas a seguir.

- I. Os vírus em computadores podem se espalhar por meio de qualquer mecanismo usado para comunicação, como redes, *pendrives*, CDs de dados e DVDs, sendo as contas de *e-mail* o modo mais seguro para evitar a propagação de vírus, uma vez que requerem *login* e senha para acesso e, portanto, não permitem a transferência de arquivos infectados.
- II. Após ser executado em um computador, um vírus pode fazer uma busca e tentar encontrar listas de endereços e usá-las para enviar cópias de si mesmo a todos os contatos, muitas vezes camuflado em mensagens que parecem autênticas.
- III. Após ser transferido para um computador, um vírus executa seu *payload*, podendo, inclusive, gravar todas as teclas digitadas, bem como lançar um ataque a alvos específicos ou aleatórios pela internet.
- IV. *Spywares* são semelhantes a um vírus, no entanto, eles infectam o computador de forma diferente, uma vez que são baixados pelo navegador. Um uso comum dos *spywares* é descobrir quais sites são visitados, de modo que os anunciantes possam exibir seus anúncios *pop-up*.

Assinale a alternativa **CORRETA**.

- (A) Apenas as afirmativas I, II e IV estão corretas.
- (B) Apenas as afirmativas II e III estão corretas.
- (C) Apenas as afirmativas I e IV estão corretas.
- (D) Apenas as afirmativas II, III e IV estão corretas.

QUESTÃO 12

O Microsoft Word 2016 fornece ferramentas que verificam se as palavras que você digitou estão ortograficamente corretas. Nesse sentido, assinale a alternativa **CORRETA**.

- (A) O corretor ortográfico incorporado ao *Word* percorre o documento ativo, excluindo cabeçalhos e rodapés que devem ser analisados individualmente.
- (B) Após percorrer o texto ativo para avaliar a ortografia o programa mostra um Painel de Tarefas do lado direito da janela, constando a primeira palavra que considerer incorreta. Dependendo da palavra destacada como incorreta, o usuário pode encontrar uma lista de sugestões e alguns sinônimos.
- (C) As palavras digitadas incorretamente no *Word* ficam sublinhadas. Entretanto, quando o usuário imprime o documento, essas marcas não aparecem na impressão. Em geral, o *Word* também sublinha palavras que não fazem parte de seu dicionário, mesmo quando digitadas corretamente.
- (D) A opção Ignorar do painel de ortografia remove o sublinhado e ignora todas as ocorrências da palavra indicada. Já a opção Ignorar tudo remove o sublinhado e ignora todas as ocorrências ortográficas indicadas no documento.

QUESTÃO 13

Os cabeçalhos e os rodapés são áreas delimitadas, situadas respectivamente nas margens superior e inferior de cada página de um documento. Acerca do recurso Cabeçalho e Rodapé no *Microsoft Office* assinale a alternativa **CORRETA**.

- (A) Quando o cabeçalho e o rodapé estão ativados, o texto do documento fica com uma cor diferenciada, indicando que está em segundo plano.
- (B) É possível inserir apenas textos e números nos rodapés, como, por exemplo, número de página e nome de empresas.
- (C) Para ativar o recurso Cabeçalho e Rodapé no Word 2016 é necessário selecionar o texto. Este recurso só pode ser aplicado após a digitação do texto na página.
- (D) O comando Editar cabeçalho do Word 2016 possibilita a criação de um modelo personalizado de acordo com a necessidade do usuário, no entanto, não permite a inserção de elementos gráficos durante o processo de edição.

QUESTÃO 14

No Microsoft Excel o usuário pode escolher como seus dados serão exibidos em uma célula. Nesse contexto, assinale a alternativa **CORRETA**.

- (A) O formato de número Científico, no Excel 2010, 2013 e 2016, exibe o conteúdo da célula como texto, exatamente conforme digitado, mesmo quando são digitados números.
- (B) Quando um número é digitado no excel, independente da versão, a célula arredonda os números com decimais.
- (C) O formato de número Porcentagem, no excel 2016, multiplica o valor da célula por 1000 e exibe o resultado com um símbolo de porcentagem (%).
- (D) O formato de número Científico, no Excel 2010, 2013 e 2016, exibe o número em notação exponencial, substituindo parte do número por E+n, em que E (Expoente) multiplica o número precedente por n(potência).

QUESTÃO 15

Se o usuário combinar vários operadores em uma única fórmula, o Excel 2016 executará as operações de acordo com a seguinte ordem:

- (A) exponenciação – multiplicação ou divisão – adição ou subtração - porcentagem.
- (B) porcentagem – exponenciação – multiplicação ou divisão – adição ou subtração.
- (C) multiplicação ou divisão – adição ou subtração – porcentagem - exponenciação.
- (D) multiplicação ou divisão – adição ou subtração - exponenciação - porcentagem.

PROVA DE CONHECIMENTOS REGIONAIS

QUESTÃO 16

Na Região do Bico do Papagaio, há mais de meio século uma brava mulher tem se destacado não apenas na valorização do extrativismo do coco babaçu, mas também como líder comunitária e ativista política.

É **CORRETO** afirmar que o trecho acima refere-se a:

- (A) Dona Maria Romana
- (B) Dona Raimunda
- (C) Dona Miúda
- (D) Dona Joana Benta

QUESTÃO 17

Sobre a hierarquia urbana no Tocantins, leia as afirmativas a seguir.

- I. Em relação à oferta de serviços de saúde, Palmas, Araguaína e Gurupi constituem os três principais centros urbanos.
- II. Monte do Carmo destaca-se como o mais importante polo universitário do estado.
- III. Na última década, Arraias atingiu a condição de principal polo comercial da região sul do estado.

Assinale a alternativa **CORRETA**.

- (A) Apenas a afirmativa I está correta.
- (B) Apenas as afirmativas I e II estão corretas.
- (C) Apenas a afirmativa III está correta.
- (D) Apenas as afirmativas II e III estão corretas.

QUESTÃO 18

Leia, a seguir, o trecho do poema de Giano Guimarães.

(...)
 Correm suas águas fazendo curva
 É pedra, ilha e muita praia
 Assim vai correndo o Tocantins
 Até se encontrar com o Araguaia

Terra de um povo importante
 Que aqui já estava
 Bem antes dos habitantes
 Que os pés aqui fincava

Essa é a terra dos apinajé
 De ricos costumes e cultura
 Que muito importante nos é
 E deve ser tratado a altura

(...)
Fonte: Disponível em: <www.recantodasletras.com.br>. Acesso em: 29 jun. 2017. (fragmento).

É **CORRETO** afirmar que o autor destaca, no fragmento, aspectos geográficos e históricos do Tocantins, especificamente, associados à Região do(a):

- (A) Jalapão.
- (B) Ilha do Bananal.
- (C) Bico do Papagaio.
- (D) Serra Geral.

QUESTÃO 19

A dança, provavelmente de origem escravagista, é caracterizada por músicas agitadas, ao som de tambores e cuícas. Uma espécie de bailado em que homens e mulheres dançam em círculos. É **CORRETO** afirmar que a descrição feita refere-se a uma manifestação cultural do estado do Tocantins conhecida como

- (A) Xaxado ou Xote.
- (B) Maracatu ou Lundu.
- (C) Frevo ou Gafieira.
- (D) Suça ou Sússia.

QUESTÃO 20

Estudos do Instituto do Patrimônio Histórico e Arqueológico Brasileiro (IPHAN) mostram que a confecção das Ritxókó, também conhecidas como Licocó, Titxkò ou Litjokê, passa por um processo artesanal extremamente trabalhoso, envolvendo técnicas tradicionais transmitidas de geração em geração. Esculpidas e comercializadas nas cores preta e vermelha, somente pelas mulheres das aldeias, as bonecas são feitas com três matérias-primas básicas: a argila ou o barro (suù), a cinza e a água. É **CORRETO** afirmar que as bonecas Ritxókó são confeccionadas pelas mulheres do grupo indígena:

- (A) Karajá.
- (B) Apinajé.
- (C) Guarani.
- (D) Xambioás.

PROVA DE LEGISLAÇÃO PERTINENTE AO MUNICÍPIO DE GURUPI

QUESTÃO 21

Considerando o estabelecido pela Lei nº 827/1989 (Regime Jurídico dos Servidores Públicos do Município de Gurupi), analise as afirmativas a seguir.

- I. A primeira investidura em cargo de provimento efetivo será feita mediante concurso público de provas escritas, podendo ser utilizadas também provas práticas ou teórico-orais.
- II. No concurso para provimento de cargo de nível universitário, haverá, também, prova de títulos.
- III. Em caso de empate na classificação do concurso, terá preferência para a nomeação o candidato ainda não pertencente ao serviço público municipal.
- IV. Em caso de empate, na classificação do concurso de mais de um candidato, já pertencente ao serviço público municipal, terá preferência para a nomeação o candidato que a menos tempo pertença ao serviço público municipal.

Assinale a alternativa **CORRETA**.

- (A) Apenas as afirmativas I e II estão corretas.
- (B) Apenas as afirmativas III e IV estão corretas.
- (C) Apenas as afirmativas I e III estão corretas.
- (D) Apenas as afirmativas II e IV estão corretas.

QUESTÃO 22

Considerando o estabelecido na Lei nº 827/1989 (Regime Jurídico dos Servidores Públicos do Município de Gurupi), analise as afirmativas a seguir.

- I. Transferência é a passagem do servidor estável de um para outro cargo de provimento efetivo, de mesmo nível de remuneração.
- II. A Administração promoverá a transferência quando verificar que o servidor ocupa vaga em classe para a qual se necessite de servidor para o exercício de tarefas mais específicas, estando exercendo tarefas secundárias e correlatas à outra classe.
- III. A Administração promoverá a transferência quando verificar que o servidor exerce deficientemente as tarefas típicas da classe e denota aptidão para o exercício da classe para a qual será transferido.
- IV. A transferência, cuja iniciativa seja da Administração, deverá receber anuência, por escrito, do servidor.

Assinale a alternativa **CORRETA**.

- (A) Apenas as afirmativas I, II e III estão corretas.
- (B) Apenas as afirmativas II, III e IV estão corretas.
- (C) Apenas as afirmativas I, III e IV estão corretas.
- (D) Todas as afirmativas estão corretas.

QUESTÃO 23

Considerando o estabelecido na Lei nº 827/1989 (Regime Jurídico dos Servidores Públicos do Município de Gurupi), assinale a alternativa **INCORRETA**.

- (A) No curso da licença para tratamento da saúde, o servidor poderá ser examinado, a pedido ou *ex-officio*, ficando obrigado a reassumir imediatamente seu cargo, se for considerado apto para o trabalho, sob pena de se apurarem como faltas os dias de ausência.
- (B) Durante o período de licença para tratamento da saúde, o servidor terá direito a todas as vantagens que perceba normalmente.
- (C) À funcionária gestante ou que adotar, serão concedidos cento e oitenta dias de licença, com todas as vantagens, mediante inspeção médica e, ao servidor, cuja esposa ou companheira der à luz, ou em caso de adoção, trinta dias a título de assistência paterna.
- (D) Em caso de aborto, comprovado por inspeção médica, será concedida à servidora, licença por quinze dias.

QUESTÃO 24

Considerando o estabelecido na Lei nº 827/1989 (Regime Jurídico dos Servidores Públicos do Município de Gurupi), acerca do Direito de Petição, analise as afirmativas a seguir.

- I. É assegurado ao servidor o direito de requerer e representar, devendo a petição ser dirigida à autoridade competente para decisão, no prazo de 20 dias.
- II. Da decisão acerca de requerimento ou representação de servidor, emitida pela autoridade competente, caberá recurso ao Prefeito Municipal, no prazo de trinta dias, salvo se a decisão foi emitida pelo próprio Prefeito.
- III. O direito de pleitear, na esfera administrativa, prescreverá em cento e vinte dias, salvo quanto aos atos de que decorrem demissão e cassação de aposentadoria ou disponibilidade, que, neste caso, a prescrição é de cinco anos.
- IV. O recurso, acerca da decisão de requerimento ou representação de servidor, interrompe a prescrição uma vez, recomeçando a contagem do prazo prescricional pela metade, na data do ato que a interrompeu.

Assinale a alternativa **CORRETA**.

- (A) Apenas as afirmativas I, II e III estão corretas.
- (B) Apenas as afirmativas II, III e IV estão corretas.
- (C) Apenas as afirmativas I, III e IV estão corretas.
- (D) Todas as afirmativas estão corretas.

QUESTÃO 25

Considerando a Lei Orgânica do Município de Gurupi, acerca da Administração Pública Municipal, assinale a alternativa **INCORRETA**.

- (A) Os Poderes Públicos do Município obedecerão aos princípios da legalidade, impessoalidade, moralidade e publicidade.
- (B) Os cargos, os empregos e as funções públicas são acessíveis aos brasileiros que preencham os requisitos estabelecidos em lei.
- (C) Os vencimentos dos servidores públicos são irredutíveis.
- (D) É permitida a vinculação ou equiparação de vencimentos para efeito de remuneração de pessoal do serviço público.

QUESTÃO 26

Considerando a Lei Orgânica do Município de Gurupi, em especial, quanto às obras e aos serviços municipais, assinale a alternativa **CORRETA**.

- (A) A permissão de serviço público será outorgada, mediante contrato precedido de concorrência e autorização legislativa.
- (B) A concessão de serviço público, sempre a título precário, será outorgada por decreto.
- (C) O transporte coletivo terá caráter essencial e sempre será prestado diretamente pelo Município.
- (D) O Município organizará e prestará, diretamente ou sob regime de concessão ou permissão, os serviços públicos de sua competência.

QUESTÃO 27

Analise as afirmativas a seguir. Considerando a Lei Orgânica do Município de Gurupi, dependem do voto favorável da maioria absoluta dos membros da Câmara Municipal a:

- I. alienação de bens móveis e imóveis.
- II. alteração do Estatuto dos Servidores Municipais.
- III. rejeição do parecer prévio do Tribunal de Contas do Estado.
- IV. alteração do Código Tributário Municipal.

Assinale a alternativa **CORRETA**.

- (A) Apenas as afirmativas I e III estão corretas.
- (B) Apenas as afirmativas II e IV estão corretas.
- (C) Apenas as afirmativas I e II estão corretas.
- (D) Apenas as afirmativas III e IV estão corretas.

QUESTÃO 28

Considerando a Lei Orgânica do Município de Gurupi, acerca das normas referentes à saúde e à assistência social, assinale a alternativa **INCORRETA**.

- (A) A saúde é direito de todos e dever do Município que, no âmbito de sua competência, assegurará acesso universal e igualitário às ações e aos serviços de promoção, proteção e recuperação à saúde.
- (B) Compete ao Município estabelecer de forma vertical, centralizada e unilateral a elaboração de políticas destinadas à definição de estratégias de implementação e no controle de atividades com impactos sobre a saúde pública.
- (C) Para consecução dos objetivos, o Município promoverá a elaboração de planos e programas locais de saúde em harmonia com os sistemas nacional e estadual de saúde.
- (D) Para consecução dos objetivos, o Município promoverá o controle e a fiscalização de procedimentos, produtos e substâncias de interesse para a saúde.

QUESTÃO 29

Analise as afirmativas a seguir. Considerando a Lei Orgânica do Município de Gurupi, acerca das normas referentes à saúde e à assistência social, são objetivos da assistência social prestada pelo Município:

- I. ajuda aos desvalidos e às famílias numerosas desprovidas de recursos financeiros.
- II. proteção e encaminhamento de menores abandonados do Município.
- III. o agenciamento e a colocação de mão de obra local.
- IV. a habilitação e reabilitação das pessoas com deficiência e a promoção de sua integração na vida comunitária.

Assinale a alternativa **CORRETA**.

- (A) Apenas as afirmativas I, II e III estão corretas.
- (B) Apenas as afirmativas II, III e IV estão corretas.
- (C) Apenas as afirmativas I, III e IV estão corretas.
- (D) Todas as afirmativas estão corretas.

QUESTÃO 30

O Município de Gurupi, nos termos da sua Lei Orgânica, tem o dever de manter obrigatoriamente os livros de:

- I. Termo de compromisso e posse.
- II. Declaração de bens.
- III. Atos das Sessões da Câmara.
- IV. Registro de leis, decretos, resoluções, regulamentos, instruções e portarias.

Assinale a alternativa **CORRETA**.

- (A) Apenas as afirmativas I, II, e III estão corretas.
- (B) Apenas as afirmativas II, III e IV estão corretas.
- (C) Apenas as afirmativas I, III e IV estão corretas.
- (D) Todas as afirmativas estão corretas.

PROVA DE CONHECIMENTOS ESPECÍFICOS

QUESTÃO 31

No Brasil, o controle sanitário de alimentos é uma responsabilidade compartilhada entre órgãos e entidades da administração pública. Dessa forma, sobre os produtos alimentícios de competência da Vigilância Sanitária, indique a alternativa **INCORRETA**.

- (A) Produtos de cereais, amidos, farinhas e farelos.
- (B) Alimentos infantis.
- (C) Produtos protéicos de origem vegetal.
- (D) Alimentos de origem animal.

QUESTÃO 32

A vitamina A possui funções importantes para o bom funcionamento do processo visual, da integridade do tecido epitelial e do sistema imunológico, entre outros.

Sobre esse tema, analise as afirmativas a seguir:

- I. A quantidade de vitamina A em equivalente de retinol é representada pelos carotenóides presentes nos vegetais, enquanto a vitamina A presente nos alimentos de origem animal está como propriamente dita.
- II. A hipovitaminose A causa redução no número e no tamanho das hemácias, o que limita o transporte de oxigênio e de gás carbônico entre o sangue e as células dos tecidos.
- III. A adolescência é a faixa etária com maior risco de desenvolvimento de hipovitaminose A.
- IV. A quantidade de vitamina A presente no leite materno supre as necessidades da criança nos seis primeiros meses de vida.

Assinale a alternativa **CORRETA**.

- (A) Apenas as afirmativas II e III estão corretas.
- (B) Apenas as afirmativas II e IV estão corretas.
- (C) Apenas as afirmativas I, II e IV estão corretas.
- (D) Todas as afirmativas estão corretas.

QUESTÃO 33

A resolução do CFN nº 380/2005 dispõe sobre a definição das áreas de atuação do nutricionista e suas atribuições, estabelece parâmetros numéricos de referência, por área de atuação, e dá outras providências. Sobre as áreas de atuação do nutricionista, assinale a alternativa **CORRETA**.

- (A) Alimentação coletiva; Nutrição clínica; Saúde coletiva; Docência; Indústria de alimentos; Nutrição em esportes; Marketing na área de alimentação e nutrição; Alimentação escolar.
- (B) Alimentação coletiva; Nutrição clínica; Saúde coletiva; Docência; Indústria de alimentos; Nutrição em esportes; Marketing na área de alimentação e nutrição.
- (C) Alimentação coletiva; Nutrição clínica e esportiva; Saúde coletiva; Docência; Indústria de alimentos; Banco de leite humano; Marketing na área de alimentação e nutrição.
- (D) Alimentação coletiva; Nutrição clínica; Saúde coletiva; Vigilância sanitária; Indústria de alimentos; Nutrição em esportes; Marketing na área de alimentação e nutrição.

QUESTÃO 34

As *Dietary References Intakes* (DRI) são o conjunto de valores de referência de ingestão de nutrientes, estabelecidos e usados para o planejamento e avaliação das dietas de indivíduos ou grupos de indivíduos saudáveis, segundo estágio de vida e gênero. Em relação às DRI, assinale a alternativa **INCORRETA**.

- (A) A *Estimated Average Requirement* (EAR) é o valor médio de ingestão diária estimada para atender às necessidades de aproximadamente 97% a 98% de indivíduos saudáveis de um grupo, em determinado estágio de vida e de gênero.
- (B) Na ausência de RDA, a AI é utilizada como meta de ingestão individual.
- (C) A *Recommended Dietary Allowance* (RDA) é a quantidade do nutriente suficiente para atender à necessidade de aproximadamente 97% a 98% dos indivíduos saudáveis de um grupo, em determinado estágio de vida e de gênero.
- (D) A *Tolerable Upper Intake Level* (UL) é o mais alto nível de ingestão habitual do nutriente que, provavelmente, não coloca em risco de efeitos adversos quase todos os indivíduos, em um determinado estágio de vida e de gênero.

QUESTÃO 35

A RDC 216/2004 dispõe sobre o Regulamento Técnico de Boas Práticas para Serviços de Alimentação. Excluem-se desse Regulamento:

- (A) bufês e comissarias.
- (B) lactários e bancos de leite humano.
- (C) cozinhas institucionais e cantinas.
- (D) padarias e pastelarias.

QUESTÃO 36

O Gasto Energético Total é o nível de consumo energético diário que cobre o gasto de energia de um indivíduo, permitindo a manutenção de suas atividades diárias. Quanto aos componentes que podem influenciar no Gasto Energético Total, assinale a alternativa **CORRETA**.

- (A) Atividade física, Metabolismo basal e Calorimetria indireta.
- (B) Metabolismo basal, Composição corporal e Calorimetria direta.
- (C) Efeito térmico dos alimentos, Atividade física e Ingestão hídrica.
- (D) Efeito térmico dos alimentos, Atividade física e Metabolismo basal.

QUESTÃO 37

A atividade de água está relacionada com a conservação dos alimentos e varia de 0 a 1,0. Esse parâmetro é importante, pois influi nas propriedades e na conservação dos alimentos. Quanto à atividade de água, indique a alternativa **INCORRETA**.

- (A) Os microrganismos osmofílicos crescem apenas em ambientes com atividade de água baixa.
- (B) A carne de sol possui menor atividade de água do que a carne fresca. Por esse motivo, conserva-se por mais tempo.
- (C) As bactérias, em geral, são mais exigentes que bolores e leveduras e crescem em condições de atividade de água alta.
- (D) Alimentos como cereais e açúcar são pouco perecíveis, visto que apresentam atividade de água baixa.

QUESTÃO 38

Nas Diretrizes da Sociedade Brasileira de Diabetes 2015-2016, há as recomendações quanto aos princípios para orientação nutricional do Diabetes Mellitus. Assinale a alternativa **INCORRETA** sobre essas orientações.

- (A) Recomenda-se que as concentrações de carboidratos sejam superiores a 130 gramas por dia e devem ser monitorados pela contagem de carboidratos ou considerando os grupos de alimentos.
- (B) A recomendação de carboidratos para indivíduos com diabetes mellitus é de 45 a 60% do Valor Energético Total (VET), sendo até 10% de sacarose; e de gorduras totais de 25 a 35% do VET, sendo <7% de ácido graxo saturado, até 10% do VET de ácido graxo poliinsaturado e 5 a 15% do VET de ácido graxo monoinsaturado.
- (C) O consumo de fibras para indivíduos com diabetes mellitus tipo 2 deve ser a mesma que a população em geral e não deve ser menor que 14 gramas por 1.000 calorias.
- (D) Devem-se utilizar alimentos ricos em ácidos graxos poli-insaturados e monoinsaturados em substituição da gordura saturada ou *trans*.

QUESTÃO 39

O objetivo do Programa de Alimentação do Trabalhador (PAT) é melhorar as condições nutricionais e propiciar melhoria da qualidade de vida dos trabalhadores por meio da alimentação adequada.

Para a elaboração de um cardápio de uma Unidade de Alimentação e Nutrição (UAN), cadastrada no PAT, deve-se seguir os parâmetros nutricionais da Portaria nº 66 de 25 de agosto de 2006. De acordo com os parâmetros nutricionais do PAT para refeições principais (almoço, jantar e ceia) e refeições menores (desjejum e lanches), assinale a alternativa **CORRETA**.

- (A) O cálculo do valor energético total deverá ser de 1.200 calorias, sendo que as refeições principais devem conter de 600 a 800 calorias; e o desjejum, de 300 a 400 calorias.
- (B) As refeições principais devem corresponder à faixa de 35 a 40% (trinta a quarenta por cento) do valor energético total de 2.000 calorias.
- (C) O percentual proteico-calórico (NdPCal) das refeições deverá ser de 6% (seis por cento).
- (D) O cálculo do valor energético total deverá ser de 2.000 calorias, sendo que as refeições principais devem conter de 600 a 800 calorias; e o desjejum, de 300 a 400 calorias.

QUESTÃO 40

A antropometria e a avaliação da composição corporal são fundamentais na avaliação nutricional de indivíduos e de populações, o que permite avaliar a distribuição e a proporção dos compartimentos corporais e indicar risco de alterações metabólicas.

Analise as afirmativas a seguir, segundo as recomendações do Sistema de Vigilância Alimentar e Nutricional (SISVAN).

- I. Os índices antropométricos, recomendados para crianças de 5 a 10 anos, são Índice de Massa Corporal para Idade e Estatura para Idade.
- II. Uma criança com 4 anos com escore z de -0,8 para peso e estatura é classificado com estado nutricional de magreza.
- III. A classificação do estado nutricional de crianças, imediatamente após nascer é: muito baixo peso para crianças com peso menor que 1.500 gramas, baixo peso para crianças com peso menor que 2.500 gramas, e peso adequado para crianças que pesam 2.500 gramas ou mais.
- IV. Um idoso do sexo masculino com Índice de Massa Corporal de 26,5 Kg/m² apresenta estado nutricional de sobrepeso.

Assinale a alternativa **CORRETA**.

- (A) Apenas as afirmativas I e IV estão corretas.
- (B) Apenas as afirmativas II, III e IV estão corretas.
- (C) Apenas as afirmativas II e III estão corretas.
- (D) Todas as afirmativas estão corretas