

CONCURSO PARA A PREFEITURA DE GURUPI – SAÚDE**Provas de Conhecimentos**

	Questões
Língua Portuguesa	01 a 10
Noções de Informática	11 a 15
Conhecimentos Regionais	16 a 20
Legislação Pertinente ao Município de Gurupi/TO	21 a 30
Conhecimentos Específicos	31 a 40



ATENÇÃO: transcreva no espaço apropriado da sua **FOLHA DE RESPOSTAS (GABARITO)**, com sua caligrafia usual, considerando as letras maiúsculas e minúsculas, a seguinte frase:

Comece acreditando que é possível.

ANTES DE RESPONDER AS QUESTÕES DAS PROVAS:

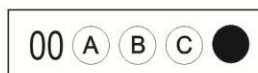
1. Verifique se este caderno contém cinco provas, com um total de 40 (quarenta) questões, sequencialmente numeradas de 01 a 40.
2. Caso haja algum problema, solicite ao aplicador a substituição deste caderno imediatamente após o início da prova.

AO RECEBER A FOLHA DE RESPOSTAS (GABARITO):

3. Confira seus dados e, havendo erro, solicite ao aplicador a correção na Ata de Sala.
4. Assine, no espaço indicado, utilizando caneta preta ou azul.

AO TRANSFERIR A MARCAÇÃO DAS ALTERNATIVAS PARA A FOLHA DE RESPOSTAS (GABARITO):

5. Use somente caneta azul ou preta e aplique traços firmes dentro da área reservada à letra correspondente de cada resposta, conforme modelo:



6. Sua resposta **NÃO** será computada se houver marcação de mais de uma alternativa.
7. A folha de respostas não deve ser dobrada, amassada ou rasurada.

AO TERMINAR AS PROVAS:

8. Você deve chamar a atenção do aplicador levantando o braço. Ele irá até você para recolher sua **FOLHA DE RESPOSTAS (GABARITO)** e este **CADERNO DE PROVAS**.
9. Recolha seus objetos, deixe a sala, e em seguida o prédio. A partir do momento em que você sair da sala e até sair do prédio, continuam válidas as proibições sobre o uso de aparelhos eletrônicos e celulares bem como não lhe será mais permitido o uso dos sanitários.

Terá suas provas anuladas e será automaticamente eliminado do processo seletivo, o candidato que durante a sua realização for surpreendido portando (mesmo que desligado) aparelhos eletrônicos, tais como: máquinas calculadoras, agendas eletrônicas ou similares, telefones celulares, smartphones, tablets, iPod, iPad, gravadores, pendrive, mp3 player ou similar, qualquer receptor ou transmissor de dados e mensagens, bipe, notebook, palmtop, Walkman, máquina fotográfica, chaves integradas com dispositivos eletrônicos, controle de alarme de carro e moto, controle de portão eletrônico, etc.; relógios, óculos escuros, protetor auricular ou similar, lápis, lapiseira/grafite, marca-texto, borracha e(ou) qualquer tipo de carteira ou bolsa; quaisquer acessórios de chapelaria, tais como: chapéu, boné, gorro etc.; e ainda qualquer recipiente ou embalagem, tais como: garrafa de água, suco, refrigerante e embalagem de alimentos (biscoitos, barras de cereais, chocolate, balas etc.), que não seja fabricado com material transparente.

Nome: _____

RG: _____

ATENÇÃO:

Após a prova você poderá levar consigo somente o Gabarito Rascunho.

Duração total destas provas, incluindo o preenchimento da FOLHA DE RESPOSTAS (GABARITO):**TRÊS HORAS**

PROVA DE LÍNGUA PORTUGUESA

Leia o texto a seguir e responda as questões de **01** a **08**.

Os desafios da mulher no mercado de trabalho

Embora nas últimas décadas do século XX e neste início do século XXI tenhamos presenciado a inserção, cada vez mais crescente, da mulher no campo do trabalho, fato este explicado pela combinação de fatores econômicos, culturais e sociais, ainda são diversas as desigualdades existentes na sociedade brasileira.

Em razão do avanço e crescimento da industrialização no Brasil, ocorreram a transformação da estrutura produtiva, o contínuo processo de urbanização e a redução das taxas de fecundidade nas famílias, proporcionando a inclusão das mulheres no mercado de trabalho.

Segundo o Relatório de Desigualdade Global de Gênero 2016 do Fórum Econômico Mundial, entre os 144 países avaliados, o Brasil ocupa a 79ª posição do índice global de disparidade de gênero, tendo as participações econômica e política como as principais lacunas registradas. Vale registrar que o Fórum destaca que a disparidade nesses dois aspectos é um problema global. No mundo inteiro, as mulheres têm menos de 25% de representação política em relação à alcançada pelos homens e 59% de participação econômica.

No quesito de igualdade de salários, o Brasil ocupa a 129ª posição, dentre os 144 países avaliados. Quando se trata de cargos executivos, a diferença salarial entre homens e mulheres é de mais de 50%. Irã, Iêmen e Arábia Saudita, que são países criticados por violar os direitos das mulheres, estão em melhor posição que o Brasil. A equiparação salarial entre mulheres e homens no Brasil levará um século.

Além da igualdade salarial, outros dois quesitos chamam a atenção: a 87ª posição do país na presença de brasileiras no mercado de trabalho, que fica na casa dos 62%, enquanto a dos homens é de 83%; e a renda média das brasileiras, que é de 11.600 dólares por ano, enquanto a dos homens é de 20.000 dólares.

Por outro lado, segundo o relatório, em saúde e **acesso** à educação, praticamente não há diferenças entre homens e mulheres no país. Contudo, no Brasil, ainda não foram superadas as recorrentes dificuldades encontradas pelas trabalhadoras no acesso a cargos de chefia e de equiparação salarial com homens que ocupam os mesmos cargos/ocupações. O mesmo ocorre em outros países do mundo: "O número de mulheres em posições de chefia continua extremamente baixo, com apenas quatro países do mundo tendo igualdade entre o número de homens e mulheres legisladores, ocupando cargos executivos e diretores de empresas, apesar de 95 países terem o mesmo índice, ou até maior, de mulheres com diploma superior", diz o documento.

Alguns afirmam que o grande desafio para as mulheres dessa geração, é tentar reverter o quadro da desigualdade salarial entre homens e mulheres que ocupam o mesmo cargo.

De fato, a equiparação salarial com os homens é um desafio, mas embora elas já tenham provado que podem também ser boas motoristas, mecânicas, engenheiras, advogadas, sem ficar atrás de nenhum homem; já tenham provado que as mulheres são perfeitamente capazes de cuidar de si, de conquistar aquilo que desejam e de provocar mudanças profundas no curso da história, ainda é recorrente concentração de ocupações das mulheres no mercado de trabalho, em atividades como professoras, cabeleireiras, manicures, funcionárias públicas ou em serviços de saúde.

Esse quadro chama a atenção para uma outra desigualdade, bastante evidente, das mais desafiadoras no que tange relações de gênero, e que está vinculada ao ponto de vista cultural e social: as representações sociais da participação da mulher dentro de espaços variados, seja na família, na escola, igreja, nos movimentos sociais, **enfim**, na vida em sociedade.

Assim, um outro grande desafio recai sobre a análise da situação da presença feminina no mundo do trabalho, e a identificação de desafios passa por uma revisão das funções sociais da mulher, além de passar também pela crítica ao entendimento (convencional) do que seja o trabalho e as formas de mensuração a ele aplicadas, que são efetivadas no mercado. Só para fazermos um recorte rápido, **o contingente** das mulheres trabalhadoras mais importante está **concentrado** no serviço doméstico remunerado; no geral, são mulheres negras, com baixo nível de escolaridade e com os menores rendimentos na sociedade brasileira.

Além da equiparação salarial e dos aspectos das representações sociais da participação feminina nos espaços sociais, um terceiro desafio se coloca diante das mulheres, que é o de reconhecerem diversidade naquilo que as torna iguais, pois quando mergulhamos mais fundo na questão do gênero trazendo de forma transversal outros aspectos da diversidade como raça, orientação sexual e religião, tornamos o leque de desafios maior e mais complexo: mulheres brancas com alto nível de escolaridade não enfrentam os mesmos desafios das mulheres negras com alto nível de escolaridade; mulheres brancas com alto nível de escolaridade e lésbicas enfrentam desafios que mulheres brancas ou negras heterossexuais desconhecem, e assim por diante.

Fonte: adaptado de: **GOLDSCHMIDT, Cristina**. Janeiro/2017. Disponível em: <<http://www.administradores.com.br/artigos/carreira/os-desafios-da-mulher-no-mercado-de-trabalho/102180/>>. Acesso em: 15 agosto 2017.

QUESTÃO 01

Leia as afirmativas a seguir a respeito dos desafios da mulher no mercado de trabalho.

- I. A tentativa de mudança do contexto de desigualdade salarial entre homens e mulheres, que ocupam o mesmo cargo, configura-se como o grande desafio da mulher atual no mercado de trabalho.
- II. A compreensão das representações sociais da participação da mulher por parte da família, da escola, da igreja etc., refere-se a um desafio da mulher atual, já que muitos pré-estabelecem atividades específicas aos homens e às mulheres.
- III. A busca, por parte das próprias mulheres, pelo reconhecimento da diversidade em ações que as tornam iguais, configura-se como desafio da mulher atual.
- IV. As dificuldades de acesso a cargos de chefia, por parte das mulheres, foram superadas no Brasil e no mundo, tendo em vista o aumento da igualdade entre o número de homens e mulheres desempenhando a função.

Assinale a alternativa **CORRETA**.

- (A) Apenas as afirmativas I e II estão corretas.
- (B) Apenas as afirmativas I e III estão corretas.
- (C) Apenas as afirmativas I, II e III estão corretas.
- (D) Apenas as afirmativas II e IV estão corretas.

QUESTÃO 02

Sobre a interpretação do texto, assinale a alternativa **INCORRETA**.

- (A) Um dos desafios enfrentados pela mulher se volta para as representações sociais de sua participação no contexto de trabalho.
- (B) As mulheres já provarem que podem atuar em diferentes profissões e são capazes de cuidar de si mesmas.
- (C) Nas últimas décadas, presenciou-se a inserção crescente da mulher no mundo do trabalho.
- (D) Há desigualdade entre homens e mulheres, em relação à saúde e ao acesso à educação, segundo o Relatório de Desigualdade Global de Gênero 2016.

QUESTÃO 03

Ainda sobre os desafios enfrentados pelas mulheres, assinale a alternativa **INCORRETA**.

- (A) O acesso a cargos de chefia e a busca pela igualdade salarial entre homens e mulheres, que ocupam o mesmo cargo, configuram-se como desafios para as mulheres.
- (B) Os cargos de chefia, liderados por mulheres, têm aumentado no Brasil com os avanços das políticas públicas, fazendo-as ocupar cargos além dos de professoras, cabeleireiras, manicures etc.
- (C) O reconhecimento da diversidade pelas mulheres, naquilo que as torna iguais, é outro desafio, pois há vários aspectos de diversidade, como raça, orientação sexual, religião etc.
- (D) A compreensão de que há desigualdade não apenas entre homens e mulheres, mas, também, entre elas mesmas, é outro desafio.

QUESTÃO 04

Leia as afirmativas a seguir:

- I. Em: “**ocorreram** a transformação da estrutura produtiva, o contínuo processo de urbanização e a redução das taxas de fecundidade nas famílias [...]” (2.º parágrafo), o verbo destacado está no plural por concordar com o sujeito composto.
- II. Em: “[...] As mulheres **têm** menos de 25% de representação política [...]” (3.º parágrafo), o verbo destacado apresenta acento circunflexo, pois está conjugado na 3.ª pessoa do plural, concordando com o sujeito da oração.
- III. Em: “Quando se **trata** de cargos executivos” (4.º parágrafo), o verbo “tratar” é empregado corretamente, na terceira pessoa do singular, mesmo que o termo ou expressão seguinte esteja no plural, de acordo com a gramática normativa.
- IV. Em: “[...] O contingente das mulheres trabalhadoras mais importante **está** concentrado no serviço doméstico remunerado” (10.º parágrafo), o verbo destacado pode ser empregado tanto no singular, concordando com “o contingente de mulheres”, quanto no plural, concordando com “das mulheres”.

Assinale a alternativa **CORRETA**.

- (A) Apenas as afirmativas I e II estão corretas.
- (B) Apenas as afirmativas I, II e III estão corretas.
- (C) Apenas as afirmativas I, III e IV estão corretas.
- (D) Todas as afirmativas estão corretas.

QUESTÃO 05

Análise as afirmativas a seguir.

- I. “Enfim” (9º parágrafo) apresenta o mesmo entendimento de “então”.
- II. “assim” (10º parágrafo) apresenta o mesmo entendimento de “desse modo”.
- III. Em: “acesso à educação” (6º parágrafo), o emprego da crase não é obrigatório.

Assinale a alternativa **CORRETA**.

- (A) Apenas as afirmativas I e II estão corretas.
- (B) Apenas as afirmativas II e III estão corretas.
- (C) Apenas a afirmativa II está correta.
- (D) Apenas a afirmativa III está correta.

QUESTÃO 06

Os elementos em destaque, no décimo parágrafo, no texto: “o contingente” e “concentrado” podem ser substituídos, respectivamente, sem prejuízo ao sentido global do texto, **EXCETO**, por:

- (A) a parcela; compenetrado.
- (B) a quantidade; reunido.
- (C) o número; centralizado.
- (D) a quantia; condensado.

QUESTÃO 07

Releia o período a seguir:

“**O emprego, a renda, o acesso à educação e saúde são componentes** que criam condições para que as mulheres conquistem a igualdade de condições de **inserção** e de competitividade no mercado de trabalho [...]”

Assinale a alternativa **CORRETA**, quanto à análise gramatical dos elementos em destaque.

- (A) “O emprego, a renda, o acesso à educação e saúde” é sujeito composto.
- (B) “são” é verbo transitivo direto.
- (C) “componentes” é objeto direto.
- (D) “inserção” é verbo transitivo direto.

QUESTÃO 08

Assinale a alternativa **CORRETA**, quanto à análise gramatical dos elementos em destaque na oração: “o Brasil ocupa a **79ª posição do índice global de disparidade de gênero**”.

- (A) Sujeito simples.
- (B) Objeto direto.
- (C) Objeto indireto.
- (D) Adjunto adnominal.

QUESTÃO 09

Análise as afirmativas sobre o e-mail, um dos tipos de correspondência oficial.

- I. O *e-mail* é um tipo de correspondência oficial de baixo custo e celeridade, por isso, transformou-se no principal modo de comunicação para transmissão de documentos.
- II. O *e-mail* caracteriza-se pela flexibilidade, não havendo uma estrutura rígida e nem um padrão de linguagem formal para sua utilização.
- III. Para que a mensagem de *e-mail* tenha valor documental, sendo aceito como documento oficial, é necessária certificação digital que comprove identidade do remetente.
- IV. É preciso utilizar o recurso de confirmação de leitura do *e-mail* sempre que disponível. Caso não haja esse recurso, deve constar da mensagem pedido de confirmação de recebimento.

Fonte: BRASIL. Presidência da República. **Manual de redação da Presidência da República**. 2. ed. rev. e atual. Brasília: Presidência da República, 2002.

Assinale a alternativa **CORRETA**.

- (A) Apenas as afirmativas I e III estão corretas.
- (B) Apenas as afirmativas I, II e III estão corretas.
- (C) Apenas as afirmativas I, III e IV estão corretas.
- (D) Todas as afirmativas estão corretas.

QUESTÃO 10

Analise as afirmativas sobre redação de correspondências oficiais.

- I. O *Aviso* é expedido exclusivamente por Ministros de Estado, para autoridades de mesma hierarquia. Já o *Ofício* é expedido para e pelas demais autoridades.
- II. O *Aviso* e o *Ofício* têm como finalidade o tratamento de assuntos oficiais pelos órgãos da Administração Pública entre si e, no caso do *Ofício*, também com particularidades.
- III. O *Memorando* é uma forma de comunicação interna e externa. Tramita em qualquer órgão e deve pautar-se pela rapidez e pelo rebuscamento da linguagem.
- IV. O *Aviso*, o *Ofício* e o *Memorando* devem conter as seguintes partes: tipo e número do expediente, seguido da sigla do órgão que o expede; local e data; assunto; destinatário; texto; fecho; assinatura do autor da comunicação e identificação do signatário.

Fonte: BRASIL. Presidência da República. **Manual de redação da Presidência da República**. 2. ed. rev. e atual. Brasília: Presidência da República, 2002.

Assinale a alternativa **CORRETA**.

- (A) Apenas as afirmativas I e II estão corretas.
- (B) Apenas as afirmativas I e III estão corretas.
- (C) Apenas as afirmativas I, II e IV estão corretas.
- (D) Apenas as afirmativas I, III e IV estão corretas.

PROVA DE NOÇÕES DE INFORMÁTICA

QUESTÃO 11

Os vírus de computador são programas que podem se transferir de computador para computador e provocar danos a arquivos, sistemas operacionais, entre outros ataques específicos.

Analise as afirmativas a seguir.

- I. Os vírus em computadores podem se espalhar por meio de qualquer mecanismo usado para comunicação, como redes, *pendrives*, CDs de dados e DVDs, sendo as contas de *e-mail* o modo mais seguro para evitar a propagação de vírus, uma vez que requerem *login* e senha para acesso e, portanto, não permitem a transferência de arquivos infectados.
- II. Após ser executado em um computador, um vírus pode fazer uma busca e tentar encontrar listas de endereços e usá-las para enviar cópias de si mesmo a todos os contatos, muitas vezes camuflado em mensagens que parecem autênticas.
- III. Após ser transferido para um computador, um vírus executa seu *payload*, podendo, inclusive, gravar todas as teclas digitadas, bem como lançar um ataque a alvos específicos ou aleatórios pela internet.
- IV. *Spywares* são semelhantes a um vírus, no entanto, eles infectam o computador de forma diferente, uma vez que são baixados pelo navegador. Um uso comum dos *spywares* é descobrir quais sites são visitados, de modo que os anunciantes possam exibir seus anúncios *pop-up*.

Assinale a alternativa **CORRETA**.

- (A) Apenas as afirmativas I, II e IV estão corretas.
- (B) Apenas as afirmativas II e III estão corretas.
- (C) Apenas as afirmativas I e IV estão corretas.
- (D) Apenas as afirmativas II, III e IV estão corretas.

QUESTÃO 12

O Microsoft Word 2016 fornece ferramentas que verificam se as palavras que você digitou estão ortograficamente corretas. Nesse sentido, assinale a alternativa **CORRETA**.

- (A) O corretor ortográfico incorporado ao *Word* percorre o documento ativo, excluindo cabeçalhos e rodapés que devem ser analisados individualmente.
- (B) Após percorrer o texto ativo para avaliar a ortografia o programa mostra um Painel de Tarefas do lado direito da janela, constando a primeira palavra que considerer incorreta. Dependendo da palavra destacada como incorreta, o usuário pode encontrar uma lista de sugestões e alguns sinônimos.
- (C) As palavras digitadas incorretamente no *Word* ficam sublinhadas. Entretanto, quando o usuário imprime o documento, essas marcas não aparecem na impressão. Em geral, o *Word* também sublinha palavras que não fazem parte de seu dicionário, mesmo quando digitadas corretamente.
- (D) A opção Ignorar do painel de ortografia remove o sublinhado e ignora todas as ocorrências da palavra indicada. Já a opção Ignorar tudo remove o sublinhado e ignora todas as ocorrências ortográficas indicadas no documento.

QUESTÃO 13

Os cabeçalhos e os rodapés são áreas delimitadas, situadas respectivamente nas margens superior e inferior de cada página de um documento. Acerca do recurso Cabeçalho e Rodapé no *Microsoft Office* assinale a alternativa **CORRETA**.

- (A) Quando o cabeçalho e o rodapé estão ativados, o texto do documento fica com uma cor diferenciada, indicando que está em segundo plano.
- (B) É possível inserir apenas textos e números nos rodapés, como, por exemplo, número de página e nome de empresas.
- (C) Para ativar o recurso Cabeçalho e Rodapé no Word 2016 é necessário selecionar o texto. Este recurso só pode ser aplicado após a digitação do texto na página.
- (D) O comando Editar cabeçalho do Word 2016 possibilita a criação de um modelo personalizado de acordo com a necessidade do usuário, no entanto, não permite a inserção de elementos gráficos durante o processo de edição.

QUESTÃO 14

No Microsoft Excel o usuário pode escolher como seus dados serão exibidos em uma célula. Nesse contexto, assinale a alternativa **CORRETA**.

- (A) O formato de número Científico, no Excel 2010, 2013 e 2016, exibe o conteúdo da célula como texto, exatamente conforme digitado, mesmo quando são digitados números.
- (B) Quando um número é digitado no excel, independente da versão, a célula arredonda os números com decimais.
- (C) O formato de número Porcentagem, no excel 2016, multiplica o valor da célula por 1000 e exibe o resultado com um símbolo de porcentagem (%).
- (D) O formato de número Científico, no Excel 2010, 2013 e 2016, exibe o número em notação exponencial, substituindo parte do número por E+n, em que E (Expoente) multiplica o número precedente por n(potência).

QUESTÃO 15

Se o usuário combinar vários operadores em uma única fórmula, o Excel 2016 executará as operações de acordo com a seguinte ordem:

- (A) exponenciação – multiplicação ou divisão – adição ou subtração - porcentagem.
- (B) porcentagem – exponenciação – multiplicação ou divisão – adição ou subtração.
- (C) multiplicação ou divisão – adição ou subtração – porcentagem - exponenciação.
- (D) multiplicação ou divisão – adição ou subtração - exponenciação - porcentagem.

PROVA DE CONHECIMENTOS REGIONAIS

QUESTÃO 16

Na Região do Bico do Papagaio, há mais de meio século uma brava mulher tem se destacado não apenas na valorização do extrativismo do coco babaçu, mas também como líder comunitária e ativista política.

É **CORRETO** afirmar que o trecho acima refere-se a:

- (A) Dona Maria Romana
- (B) Dona Raimunda
- (C) Dona Miúda
- (D) Dona Joana Benta

QUESTÃO 17

Sobre a hierarquia urbana no Tocantins, leia as afirmativas a seguir.

- I. Em relação à oferta de serviços de saúde, Palmas, Araguaína e Gurupi constituem os três principais centros urbanos.
- II. Monte do Carmo destaca-se como o mais importante polo universitário do estado.
- III. Na última década, Arraias atingiu a condição de principal polo comercial da região sul do estado.

Assinale a alternativa **CORRETA**.

- (A) Apenas a afirmativa I está correta.
- (B) Apenas as afirmativas I e II estão corretas.
- (C) Apenas a afirmativa III está correta.
- (D) Apenas as afirmativas II e III estão corretas.

QUESTÃO 18

Leia, a seguir, o trecho do poema de Giano Guimarães.

(...)
 Correm suas águas fazendo curva
 É pedra, ilha e muita praia
 Assim vai correndo o Tocantins
 Até se encontrar com o Araguaia

Terra de um povo importante
 Que aqui já estava
 Bem antes dos habitantes
 Que os pés aqui fincava

Essa é a terra dos apinajé
 De ricos costumes e cultura
 Que muito importante nos é
 E deve ser tratado a altura

(...)
Fonte: Disponível em: <www.recantodasletras.com.br>. Acesso em: 29 jun. 2017. (fragmento).

É **CORRETO** afirmar que o autor destaca, no fragmento, aspectos geográficos e históricos do Tocantins, especificamente, associados à Região do(a):

- (A) Jalapão.
- (B) Ilha do Bananal.
- (C) Bico do Papagaio.
- (D) Serra Geral.

QUESTÃO 19

A dança, provavelmente de origem escravagista, é caracterizada por músicas agitadas, ao som de tambores e cuícas. Uma espécie de bailado em que homens e mulheres dançam em círculos. É **CORRETO** afirmar que a descrição feita refere-se a uma manifestação cultural do estado do Tocantins conhecida como

- (A) Xaxado ou Xote.
- (B) Maracatu ou Lundu.
- (C) Frevo ou Gafieira.
- (D) Suça ou Sússia.

QUESTÃO 20

Estudos do Instituto do Patrimônio Histórico e Arqueológico Brasileiro (IPHAN) mostram que a confecção das Ritxókó, também conhecidas como Licocó, Titxkò ou Litjokê, passa por um processo artesanal extremamente trabalhoso, envolvendo técnicas tradicionais transmitidas de geração em geração. Esculpidas e comercializadas nas cores preta e vermelha, somente pelas mulheres das aldeias, as bonecas são feitas com três matérias-primas básicas: a argila ou o barro (suù), a cinza e a água. É **CORRETO** afirmar que as bonecas Ritxókó são confeccionadas pelas mulheres do grupo indígena:

- (A) Karajá.
- (B) Apinajé.
- (C) Guarani.
- (D) Xambioás.

PROVA DE LEGISLAÇÃO PERTINENTE AO MUNICÍPIO DE GURUPI

QUESTÃO 21

Considerando o estabelecido pela Lei nº 827/1989 (Regime Jurídico dos Servidores Públicos do Município de Gurupi), analise as afirmativas a seguir.

- I. A primeira investidura em cargo de provimento efetivo será feita mediante concurso público de provas escritas, podendo ser utilizadas também provas práticas ou teórico-orais.
- II. No concurso para provimento de cargo de nível universitário, haverá, também, prova de títulos.
- III. Em caso de empate na classificação do concurso, terá preferência para a nomeação o candidato ainda não pertencente ao serviço público municipal.
- IV. Em caso de empate, na classificação do concurso de mais de um candidato, já pertencente ao serviço público municipal, terá preferência para a nomeação o candidato que a menos tempo pertença ao serviço público municipal.

Assinale a alternativa **CORRETA**.

- (A) Apenas as afirmativas I e II estão corretas.
- (B) Apenas as afirmativas III e IV estão corretas.
- (C) Apenas as afirmativas I e III estão corretas.
- (D) Apenas as afirmativas II e IV estão corretas.

QUESTÃO 22

Considerando o estabelecido na Lei nº 827/1989 (Regime Jurídico dos Servidores Públicos do Município de Gurupi), analise as afirmativas a seguir.

- I. Transferência é a passagem do servidor estável de um para outro cargo de provimento efetivo, de mesmo nível de remuneração.
- II. A Administração promoverá a transferência quando verificar que o servidor ocupa vaga em classe para a qual se necessite de servidor para o exercício de tarefas mais específicas, estando exercendo tarefas secundárias e correlatas à outra classe.
- III. A Administração promoverá a transferência quando verificar que o servidor exerce deficientemente as tarefas típicas da classe e denota aptidão para o exercício da classe para a qual será transferido.
- IV. A transferência, cuja iniciativa seja da Administração, deverá receber anuência, por escrito, do servidor.

Assinale a alternativa **CORRETA**.

- (A) Apenas as afirmativas I, II e III estão corretas.
- (B) Apenas as afirmativas II, III e IV estão corretas.
- (C) Apenas as afirmativas I, III e IV estão corretas.
- (D) Todas as afirmativas estão corretas.

QUESTÃO 23

Considerando o estabelecido na Lei nº 827/1989 (Regime Jurídico dos Servidores Públicos do Município de Gurupi), assinale a alternativa **INCORRETA**.

- (A) No curso da licença para tratamento da saúde, o servidor poderá ser examinado, a pedido ou *ex-officio*, ficando obrigado a reassumir imediatamente seu cargo, se for considerado apto para o trabalho, sob pena de se apurarem como faltas os dias de ausência.
- (B) Durante o período de licença para tratamento da saúde, o servidor terá direito a todas as vantagens que perceba normalmente.
- (C) À funcionária gestante ou que adotar, serão concedidos cento e oitenta dias de licença, com todas as vantagens, mediante inspeção médica e, ao servidor, cuja esposa ou companheira der à luz, ou em caso de adoção, trinta dias a título de assistência paterna.
- (D) Em caso de aborto, comprovado por inspeção médica, será concedida à servidora, licença por quinze dias.

QUESTÃO 24

Considerando o estabelecido na Lei nº 827/1989 (Regime Jurídico dos Servidores Públicos do Município de Gurupi), acerca do Direito de Petição, analise as afirmativas a seguir.

- I. É assegurado ao servidor o direito de requerer e representar, devendo a petição ser dirigida à autoridade competente para decisão, no prazo de 20 dias.
- II. Da decisão acerca de requerimento ou representação de servidor, emitida pela autoridade competente, caberá recurso ao Prefeito Municipal, no prazo de trinta dias, salvo se a decisão foi emitida pelo próprio Prefeito.
- III. O direito de pleitear, na esfera administrativa, prescreverá em cento e vinte dias, salvo quanto aos atos de que decorrem demissão e cassação de aposentadoria ou disponibilidade, que, neste caso, a prescrição é de cinco anos.
- IV. O recurso, acerca da decisão de requerimento ou representação de servidor, interrompe a prescrição uma vez, recomeçando a contagem do prazo prescricional pela metade, na data do ato que a interrompeu.

Assinale a alternativa **CORRETA**.

- (A) Apenas as afirmativas I, II e III estão corretas.
- (B) Apenas as afirmativas II, III e IV estão corretas.
- (C) Apenas as afirmativas I, III e IV estão corretas.
- (D) Todas as afirmativas estão corretas.

QUESTÃO 25

Considerando a Lei Orgânica do Município de Gurupi, acerca da Administração Pública Municipal, assinale a alternativa **INCORRETA**.

- (A) Os Poderes Públicos do Município obedecerão aos princípios da legalidade, impessoalidade, moralidade e publicidade.
- (B) Os cargos, os empregos e as funções públicas são acessíveis aos brasileiros que preencham os requisitos estabelecidos em lei.
- (C) Os vencimentos dos servidores públicos são irredutíveis.
- (D) É permitida a vinculação ou equiparação de vencimentos para efeito de remuneração de pessoal do serviço público.

QUESTÃO 26

Considerando a Lei Orgânica do Município de Gurupi, em especial, quanto às obras e aos serviços municipais, assinale a alternativa **CORRETA**.

- (A) A permissão de serviço público será outorgada, mediante contrato precedido de concorrência e autorização legislativa.
- (B) A concessão de serviço público, sempre a título precário, será outorgada por decreto.
- (C) O transporte coletivo terá caráter essencial e sempre será prestado diretamente pelo Município.
- (D) O Município organizará e prestará, diretamente ou sob regime de concessão ou permissão, os serviços públicos de sua competência.

QUESTÃO 27

Analise as afirmativas a seguir. Considerando a Lei Orgânica do Município de Gurupi, dependem do voto favorável da maioria absoluta dos membros da Câmara Municipal a:

- I. alienação de bens móveis e imóveis.
- II. alteração do Estatuto dos Servidores Municipais.
- III. rejeição do parecer prévio do Tribunal de Contas do Estado.
- IV. alteração do Código Tributário Municipal.

Assinale a alternativa **CORRETA**.

- (A) Apenas as afirmativas I e III estão corretas.
- (B) Apenas as afirmativas II e IV estão corretas.
- (C) Apenas as afirmativas I e II estão corretas.
- (D) Apenas as afirmativas III e IV estão corretas.

QUESTÃO 28

Considerando a Lei Orgânica do Município de Gurupi, acerca das normas referentes à saúde e à assistência social, assinale a alternativa **INCORRETA**.

- (A) A saúde é direito de todos e dever do Município que, no âmbito de sua competência, assegurará acesso universal e igualitário às ações e aos serviços de promoção, proteção e recuperação à saúde.
- (B) Compete ao Município estabelecer de forma vertical, centralizada e unilateral a elaboração de políticas destinadas à definição de estratégias de implementação e no controle de atividades com impactos sobre a saúde pública.
- (C) Para consecução dos objetivos, o Município promoverá a elaboração de planos e programas locais de saúde em harmonia com os sistemas nacional e estadual de saúde.
- (D) Para consecução dos objetivos, o Município promoverá o controle e a fiscalização de procedimentos, produtos e substâncias de interesse para a saúde.

QUESTÃO 29

Analisar as afirmativas a seguir. Considerando a Lei Orgânica do Município de Gurupi, acerca das normas referentes à saúde e à assistência social, são objetivos da assistência social prestada pelo Município:

- I. ajuda aos desvalidos e às famílias numerosas desprovidas de recursos financeiros.
- II. proteção e encaminhamento de menores abandonados do Município.
- III. o agenciamento e a colocação de mão de obra local.
- IV. a habilitação e reabilitação das pessoas com deficiência e a promoção de sua integração na vida comunitária.

Assinale a alternativa **CORRETA**.

- (A) Apenas as afirmativas I, II e III estão corretas.
- (B) Apenas as afirmativas II, III e IV estão corretas.
- (C) Apenas as afirmativas I, III e IV estão corretas.
- (D) Todas as afirmativas estão corretas.

QUESTÃO 30

O Município de Gurupi, nos termos da sua Lei Orgânica, tem o dever de manter obrigatoriamente os livros de:

- I. Termo de compromisso e posse.
- II. Declaração de bens.
- III. Atos das Sessões da Câmara.
- IV. Registro de leis, decretos, resoluções, regulamentos, instruções e portarias.

Assinale a alternativa **CORRETA**.

- (A) Apenas as afirmativas I, II, e III estão corretas.
- (B) Apenas as afirmativas II, III e IV estão corretas.
- (C) Apenas as afirmativas I, III e IV estão corretas.
- (D) Todas as afirmativas estão corretas.

PROVA DE CONHECIMENTOS ESPECÍFICOS

QUESTÃO 31

Em relação ao Código de Ética Médica, é **INCORRETO** afirmar que:

- (A) o médico deve empenhar-se em melhorar os padrões dos serviços, assumindo responsabilidade relativa à saúde pública e educação sanitária.
- (B) o respeito mútuo entre os profissionais, a liberdade e a independência de cada um deve buscar sempre o interesse e o bem-estar do paciente.
- (C) o médico pode participar de pesquisas envolvendo os seres humanos, não precisando, com isso, respeitar as vulnerabilidades dos sujeitos da pesquisa.
- (D) o médico deve aceitar as escolhas dos pacientes quanto ao procedimento para diagnóstico e tratamento, desde que adequados ao caso e cientificamente reconhecidos.

QUESTÃO 32

Considerando os Princípios e Diretrizes do SUS, é **INCORRETO** afirmar que:

- (A) na atualidade, temos a Universalidade, a Integralidade e a Desigualdade como Princípios Básicos.
- (B) a Equidade implica que todas as pessoas têm o mesmo direito à assistência no SUS.
- (C) a Integralidade objetiva abordar todos os níveis de complexidade nos atendimentos.
- (D) a Universalidade representa que todos têm direito a ter acesso ao SUS.

QUESTÃO 33

Segundo as Diretrizes da *American Heart Association* (AHA), atualizadas em 2015 sobre a Ressuscitação Cardiopulmonar (RCP) e atendimento Cardiovascular de Emergência (ACE), analise as afirmativas abaixo.

- I. No Atendimento Pré-Hospitalar, a RCP, aplicada por socorrista leigo, deve ser iniciada de imediato, enquanto alguém do local consiga ligar para um serviço de Emergência.
- II. A RCP deve ser feita com as duas mãos na região inferior do esterno, até a chegada de um desfibrilador externo automático (DEA) ou de socorrista treinado.
- III. A frequência de compressões torácicas é de 100 a 120/min, com 5 cm de profundidade para um adulto médio.

Assinale a alternativa **CORRETA**.

- (A) Apenas as afirmativas I e II estão corretas.
- (B) Apenas as afirmativas II e III estão corretas.
- (C) Apenas as afirmativas I e III estão corretas.
- (D) Todas as afirmativas estão corretas.

QUESTÃO 34

Sobre as emergências traumáticas, nas quais estão envolvidas mais de uma pessoa, analise as afirmativas abaixo.

- I. O termo Múltiplas Vítimas refere-se a eventos súbitos com número de vítimas que levam a um desequilíbrio entre os recursos médicos disponíveis e as necessidades do atendimento.
- II. A OMS (Organização Mundial de Saúde) define catástrofe como sendo um fenômeno ecológico súbito de pequena magnitude, não necessitando de ajuda externa, pois esse fenômeno não excede os recursos disponíveis.
- III. As vítimas em massa possuem uma gravidade que o serviço de atendimento não tem capacidade para atender, implicando em atendimento dos pacientes com maior capacidade de sobrevivência.

Assinale a alternativa **CORRETA**.

- (A) Apenas as afirmativas I e II estão corretas.
- (B) Apenas as afirmativas I e III estão corretas.
- (C) Apenas as afirmativas II e III estão corretas.
- (D) Todas as afirmativas estão corretas.

QUESTÃO 35

As crianças, portadoras de diagnóstico clínico de asma, necessitam de medidas terapêuticas que englobam, **EXCETO**:

- (A) agente Beta 2 agonista, via inalatória com espaçador a cada 10 a 30 min na primeira hora.
- (B) Brometo de Ipratrópio por nebulização ou aerossol dosimetrado.
- (C) Oxigênio por cânula nasal 2L/min, máscara facial, campânula ou tenda.
- (D) os corticoides sistêmicos, tanto por via oral como por via endovenosa, não são indicados na fase aguda precoce.

QUESTÃO 36

O Serviço de Urgência do SAMU (192) recebe um chamado de uma pessoa do local do acidente, que não conhece a vítima politraumatizada que necessita do auxílio médico, informando que ele se encontra agitado, agressivo com as pessoas presentes na via pública, mal vestido, segurando uma garrafa de bebida alcoólica e arma branca (facão). De acordo com a história relatada, assinale a alternativa **INCORRETA**.

- (A) Não existe necessidade de busca do serviço mais adequado na grade de referência. Qualquer serviço de saúde serve para o primeiro atendimento. A escolha do local é feita para o Pronto Atendimento de Saúde que estiver mais perto do evento.
- (B) Pedir para que o solicitante acione a polícia para que esteja no local durante o atendimento do SAMU para ação conjunta.
- (C) Utilizar o(s) EPI(s) (equipamento de proteção individual), conforme o POP (Procedimento Operacional Padrão).
- (D) A avaliação no local do incidente determina a necessidade ou não de uso de medicamentos específicos para sedação do paciente em questão.

QUESTÃO 37

Mulher de 22 anos procura um hospital e afirma ter sido vítima de estupro, há 24 horas. Faz parte do fluxo de atendimento, **EXCETO**:

- (A) exame físico com coleta de vestígios.
- (B) anamnese detalhada.
- (C) boletim de ocorrência prévio.
- (D) receber contracepção de emergência e profilaxia para doenças sexualmente transmissíveis.

QUESTÃO 38

Uma pessoa idosa, ao se alimentar, começa a apresentar súbito quadro de asfixia (agarra o pescoço) com agitação psicomotora, seguida de cianose e rebaixamento progressivo do nível de consciência. No exame físico, o examinador não consegue enxergar a causa da obstrução. A manobra emergencial de primeira escolha para tentar desobstruir a via aérea e que pode resolver o problema é a:

- (A) Manobra de RCP.
- (B) Manobra de Remoção Manual.
- (C) Manobra de estímulo doloroso no esterno.
- (D) Manobra de Heimlich.

QUESTÃO 39

Assinale a alternativa **INCORRETA**, sobre o risco ocupacional, relacionado à exposição aos agentes biológicos em profissionais de saúde.

- (A) A Prevenção está relacionada às medidas e atitudes tomadas quando são conhecidos todos os riscos envolvidos, o tipo de exposição e dano causado.
- (B) A Prevenção são as medidas e atitudes tomadas quando existe a certeza de que todos os riscos envolvidos não são totalmente conhecidos.
- (C) A proteção individual aos riscos biológicos não necessita de capacitação inicial e continuada dos envolvidos, nem de medidas administrativas de planejamento.
- (D) O controle dos riscos biológicos precisa basicamente: a) eliminar os agentes etiológicos, b) controlar os vetores e o acesso de visitantes e terceiros ao ambiente.

QUESTÃO 40

O diagnóstico de choque hipovolêmico é clínico e baseia-se na identificação de um paciente com:

- (A) Trauma fechado do tórax com desaceleração rápida da Frequência Cardíaca.
- (B) Taquicardia e palidez periférica.
- (C) Hipotensão sem taquicardia e sem vasoconstricção periférica.
- (D) Hipotensão com taquicardia