

**CONCURSO PARA A PREFEITURA DE GURUPI – QUADRO GERAL****Provas de Conhecimentos**

	Questões
Língua Portuguesa	01 a 10
Noções de Informática	11 a 15
Conhecimentos Regionais	16 a 20
Legislação Pertinente ao Município de Gurupi/TO	21 a 30
Conhecimentos Específicos	31 a 40



**ATENÇÃO:** transcreva no espaço apropriado da sua **FOLHA DE RESPOSTAS (GABARITO)**, com sua caligrafia usual, considerando as letras maiúsculas e minúsculas, a seguinte frase:

**Você deve lutar mais de uma batalha para se tornar um vencedor.**

**ANTES DE RESPONDER AS QUESTÕES DAS PROVAS.**

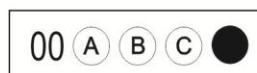
1. Verifique se este caderno contém cinco provas, com um total de 40 (quarenta) questões, sequencialmente numeradas de 01 a 40.
2. Caso haja algum problema, solicite ao aplicador a substituição deste caderno imediatamente após o início da prova.

**AO RECEBER A FOLHA DE RESPOSTAS (GABARITO).**

3. Confira seus dados e, havendo erro, solicite ao aplicador a correção na Ata de Sala.
4. Assine, no espaço indicado, utilizando caneta preta ou azul.

**AO TRANSFERIR A MARCAÇÃO DAS ALTERNATIVAS PARA A FOLHA DE RESPOSTAS (GABARITO).**

5. Use somente caneta azul ou preta e aplique traços firmes dentro da área reservada à letra correspondente de cada resposta, conforme modelo:



6. Sua resposta **NÃO** será computada se houver marcação de mais de uma alternativa.
7. A folha de respostas não deve ser dobrada, amassada ou rasurada.

**AO TERMINAR AS PROVAS.**

8. Você deve chamar a atenção do aplicador levantando o braço. Ele irá até você para recolher sua **FOLHA DE RESPOSTAS (GABARITO)** e este **CADERNO DE PROVAS**.
9. Recolha seus objetos, deixe a sala, e em seguida o prédio. A partir do momento em que você sair da sala e até sair do prédio, continuam válidas as proibições sobre o uso de aparelhos eletrônicos e celulares bem como não lhe será mais permitido o uso dos sanitários.

Terá suas provas anuladas e será automaticamente eliminado do processo seletivo, o candidato que durante a sua realização for surpreendido portando (mesmo que desligado) aparelhos eletrônicos, tais como: máquinas calculadoras, agendas eletrônicas ou similares, telefones celulares, smartphones, tablets, iPod, iPad, gravadores, pendrive, mp3 player ou similar, qualquer receptor ou transmissor de dados e mensagens, bipe, notebook, palmtop, Walkman, máquina fotográfica, chaves integradas com dispositivos eletrônicos, controle de alarme de carro e moto, controle de portão eletrônico, etc.; relógios, óculos escuros, protetor auricular ou similar, lápis, lapiseira/grafite, marca-texto, borracha e(ou) qualquer tipo de carteira ou bolsa; quaisquer acessórios de chapelaria, tais como: chapéu, boné, gorro etc.; e ainda qualquer recipiente ou embalagem, tais como: garrafa de água, suco, refrigerante e embalagem de alimentos (biscoitos, barras de cereais, chocolate, balas etc.), que não seja fabricado com material transparente.

Nome: \_\_\_\_\_

RG: \_\_\_\_\_

**ATENÇÃO:**

Após a prova você poderá levar consigo somente o Gabarito Rascunho.

**Duração total destas provas, incluindo o preenchimento da FOLHA DE RESPOSTAS (GABARITO):****TRÊS HORAS**

## PROVA DE LÍNGUA PORTUGUESA

Leia o texto a seguir e responda as questões de **01 a 09**.

### CÓDIGO FEMININO

Aos 25 anos, Camila Achutti já está acostumada a receber olhares espantados toda vez que fala sobre sua profissão. Formada em Ciências da Computação pela Universidade de São Paulo, ela sempre encara uma série de perguntas sobre por que decidiu seguir uma carreira tão “diferente para uma garota”. Com 1,78 metro de altura, voz delicada e sorriso largo estampado no rosto, Camila não se encaixa no perfil geralmente associado aos profissionais da área. “Muitas pessoas têm na cabeça o estereótipo de nerd dos filmes: um cara sem amigos e que passa o dia no computador,” diz. “Essa imagem tem que mudar. Tecnologia não tem nada a ver com isso e, definitivamente, não é só para homens.”

Camila está mesmo **disposta a reverter** a realidade, que coloca as mulheres como minoria no setor – segundo a última Pesquisa Nacional por Amostra de Domicílios (PNAD), elas ocupam apenas 20% das vagas de tecnologia da informação (TI) no país. Única garota na sua turma, ela criou durante a faculdade o blog Mulheres na computação, um espaço para trocar experiências e desmistificar o setor para outras meninas.

O apelo de Camila já produz ecos. No Brasil e no mundo, um número cada vez maior de empresas tem percebido a necessidade de maior participação do time feminino na área. Há anos, gigantes americanas como Google, Facebook, IBM e Microsoft vêm investindo em programas para recrutar e reter mais mulheres em suas equipes. O motivo é a busca por mais diversidade, fator essencial para quem quer se dar bem nos negócios.

Dezenas de estudos, de universidades, como o MIT (Massachusetts Institute of Technology), nos Estados Unidos, a consultorias, como a McKinsey&Company, **apontam** que empresas com times diversos se saem melhor. Equipes mistas não são apenas mais criativas, mas resolvem problemas em menos tempo e abaixo do orçamento estipulado. Um levantamento global, feito pela consultoria PwC, também mostra que 85% dos CEOs de empresas com políticas voltadas à diversidade notaram uma melhora direta em seus lucros. “O mundo hoje é complexo e as empresas querem visões e leituras diferentes para inovar. Como conseguir isso tendo pessoas com as mesmas experiências?”, diz Ana Malvestio, líder de diversidade da PwC Brasil. “A diversidade é essencial para a inovação e a inovação é essencial para uma área dinâmica como a de tecnologia.”

Somente no Brasil, faltam mais de 195 mil profissionais nas áreas de tecnologia da informação e telecomunicação, segundo um estudo realizado pelo IDC em 2015. Nos Estados Unidos, o déficit chega a 500 mil pessoas.

“Existe uma guerra por talentos no mundo da tecnologia”, diz o canadense Duncan Stewart, diretor global de pesquisas na consultoria Deloitte. “As empresas estão com problemas para encontrar pessoas o suficiente – e este cenário é ainda mais complicado quando metade da população fica de fora da equação.” Recentemente, Stewart liderou um estudo global sobre o mercado de TI que identificou alguns gargalos que afastam as mulheres do setor. Um deles é a própria cultura de alguns times: há relatos de discriminação, ofensas e assédio. Outro problema é justamente a formação de profissionais.

O último Censo da Educação Superior, de 2012, mostrou que as mulheres representam apenas 15% dos alunos nas carreiras de TI no país. O baixo interesse vem, muitas vezes, da falta de estímulos na escola e em casa para que meninas participem de atividades rotuladas como “masculinas”.

**Fonte:** adaptado de: ROTHMAN, Paula; FRAZÃO, Fernanda. *Revista Gol*, número 185, agosto, 2017. Disponível em: <[https://www.voegol.com.br/pt/servicos-site/Magazine/revista\\_GOL\\_185.pdf](https://www.voegol.com.br/pt/servicos-site/Magazine/revista_GOL_185.pdf)>. Acesso em: 20 agosto 2017.

### QUESTÃO 01

De acordo com o texto, o motivo, pelo qual empresas americanas vêm recrutando e retendo mulheres em suas equipes, é:

- (A) a procura por mais diversidade no ambiente de trabalho, ocasionando sucesso nos negócios.
- (B) a ausência de mão de obra masculina, tendo em vista que o número de mulheres na área de tecnologia é maior do que o de homens.
- (C) a procura por mais visões e leituras de mundo semelhantes, já que a padronização é essencial para a inovação em áreas, como a de tecnologia.
- (D) a crença de que as mulheres atuam de modo mais eficaz que os homens, pois ocupam a maioria das vagas na área de tecnologia da informação.

### QUESTÃO 02

Assinale a alternativa **CORRETA**, quanto à interpretação do texto.

- (A) A taxa de ocupação de vagas por mulheres, no Setor de Tecnologia da Informação, segundo dados do PNAD, é superior a 20%.
- (B) Existe um déficit no Brasil e nos Estados Unidos de mais de meio milhão de pessoas na área de TI, segundo estudo realizado pelo IDC em 2015.
- (C) Existe no Brasil um baixo interesse pela carreira de TI por mulheres. Isso ocorre, muitas vezes, devido a rótulos atribuídos a atividades reconhecidas como “masculinas”.
- (D) Segundo MIT e outros órgãos, como PwC Brasil e IDC, a entrada das mulheres no mercado de TI se deve ao fato de serem mais criativas, sensíveis e charmosas.

### QUESTÃO 03

Sobre a interpretação do texto, assinale a alternativa **CORRETA**.

- (A) Alguns fatores, que afastam as mulheres do setor de tecnologia, são a cultura de algumas empresas, em função dos casos de ofensas, discriminação etc., os baixos salários pagos na área aos homens e às mulheres e a formação de profissional. Esta apresenta baixo interesse por parte de homens e de mulheres, pois faltam estímulos na escola para que exerçam atividades na área de TI.
- (B) Alguns fatores, que apartam as mulheres do setor de tecnologia, são a cultura de algumas empresas, tendo em vista situações de ofensas, discriminação etc., e a formação de profissional. Esta apresenta baixo interesse por parte das mulheres, pois faltam estímulos na escola e em casa para que exerçam atividades na área de TI.
- (C) Alguns fatores, que separam as mulheres do setor de tecnologia, são os baixos salários pagos tanto a elas quanto aos homens e a ausência de estímulo para o exercício de atividades na área de tecnologia, tanto em casa quanto na escola.
- (D) Alguns fatores, que afastam as mulheres do setor de tecnologia, estão, especificamente, voltados à problemática da formação profissional. Embora sejam estimuladas em casa e na escola a atuarem no setor da tecnologia, os salários pagos aos homens seriam maiores do que os pagos a elas.

#### QUESTÃO 04

Analise as afirmativas a seguir em relação aos aspectos gramaticais do texto.

- I. Na oração: “ela sempre encara uma série de perguntas sobre **por que** decidiu seguir uma carreira” (1.º parágrafo), o elemento destacado pode ser substituído por “porquê”.
- II. Na oração: “**Essa** imagem tem que mudar” (1.º parágrafo), o pronome em destaque poderia ser substituído por “Esta”, sem prejuízo às regras da gramática normativa.
- III. Na oração: “**Única garota** na sua turma, **ela** criou durante a faculdade o blog Mulheres na computação” (2.º parágrafo), os termos destacados fazem referência à “Camila”.
- IV. Na oração: “Como conseguir **isso** tendo pessoas com as mesmas experiências?” (4.º parágrafo), o elemento em destaque retoma a ideia: “visões e leituras diferentes para inovar”.

Assinale a alternativa **CORRETA**.

- (A) Apenas as afirmativas I e II estão corretas.
- (B) Apenas as afirmativas I e III estão corretas.
- (C) Apenas as afirmativas I, II e III estão corretas.
- (D) Apenas as afirmativas III e IV estão corretas.

#### QUESTÃO 05

Sobre os benefícios que a diversidade no mundo do trabalho pode trazer, assinale a alternativa **INCORRETA**.

- (A) A diversidade no mundo do trabalho se configura como elemento fundamental para empresas, pois muitas delas notaram melhora em seus lucros por adotar políticas voltadas à diversidade.
- (B) A diversidade no mundo do trabalho possibilita a construção de equipes mistas nas empresas que são mais criativas, resolvem problemas com agilidade e com orçamento abaixo do esperado.
- (C) A diversidade no mundo do trabalho dialoga com o esperado pelas empresas que buscam visões e leituras de mundo iguais, visando à inovação em seus negócios.
- (D) A diversidade no mundo do trabalho é fator essencial para a inovação e esta é essencial para um contexto dinâmico assim como o da tecnologia.

#### QUESTÃO 06

Os elementos em destaque no texto: “disposta”, “reverter” (2º parágrafo) e “apontam” (4º parágrafo) podem ser substituídos, respectivamente, sem prejuízo ao sentido global do texto, **EXCETO** por:

- (A) preparada; modificar; sinalizam.
- (B) pronta; reavaliar; assinalam.
- (C) encorajada; restringir; localizam.
- (D) inclinada; transformar; indicam.

#### QUESTÃO 07

Analise as afirmativas a seguir em relação aos aspectos gramaticais do texto.

- I. Na frase: “formada em ciências da computação pela universidade de são paulo” (1.º parágrafo), há sujeito indeterminado.
- II. Na frase: “muitas pessoas **têm** na cabeça o estereótipo de nerd dos filmes” (1.º parágrafo), o termo destacado deveria estar grafado sem o acento circunflexo, de acordo com a atual reforma ortográfica.

- III. Na frase: “**há** anos, gigantes americanas como google, facebook, ibm e microsoft vêm investindo em programas” (3.º parágrafo), o termo em destaque poderia ser substituído por “a” sem causar prejuízo no uso da norma padrão da língua.
- IV. Na frase: “85% dos ceos de empresas com políticas voltadas à diversidade **notaram** uma melhora direta em seus lucros” (4.º parágrafo), o verbo em destaque está no plural, já que concorda com “dos ceos”.

Assinale a alternativa **CORRETA**.

- (A) Apenas as afirmativas I e III estão corretas.
- (B) Apenas as afirmativas I e IV estão corretas.
- (C) Apenas a afirmativa III está correta.
- (D) Apenas a afirmativa IV está correta.

#### QUESTÃO 08

Assinale a alternativa **CORRETA**, quanto à análise gramatical dos elementos em destaque no excerto: “**Equipes mistas** não são apenas mais criativas” (4º parágrafo).

- (A) Sujeito composto.
- (B) Sujeito oculto.
- (C) Sujeito simples.
- (D) Sujeito indeterminado.

#### QUESTÃO 09

Na frase: “Stewart liderou **um estudo global sobre o mercado de TI**” (6º parágrafo), a expressão em destaque trata-se de:

- (A) objeto direto.
- (B) predicado verbal.
- (C) objeto indireto.
- (D) complemento nominal.

#### QUESTÃO 10

Analise as afirmativas a seguir, em relação à redação de correspondências oficiais.

- I. Define-se redação oficial como o modo utilizado pelo Poder Público para redigir atos normativos e comunicações.
- II. A redação oficial deve caracterizar-se pela personalidade, uso dos padrões culto e coloquial de linguagem, clareza, concisão e uniformidade, em diálogo com a Constituição, que dispõe, no artigo 37: “*A administração pública direta, indireta ou fundacional, de qualquer dos Poderes da União, dos Estados, do Distrito Federal e dos Municípios obedecerá aos princípios de legalidade, publicidade e eficiência (...)*”.
- III. Os princípios de personalidade, uso dos padrões culto e coloquial de linguagem, da clareza, da concisão e da uniformidade aplicam-se às comunicações oficiais: elas devem sempre permitir diferentes interpretações e ser estritamente pessoais, o que exige o uso de certo nível de linguagem.
- IV. As comunicações oficiais são necessariamente uniformes, pois há sempre um único comunicador (o Serviço Público) e o receptor dessas comunicações ou é o próprio Serviço Público (no caso de expedientes dirigidos por um órgão a outro) – ou o conjunto dos cidadãos ou instituições tratados de forma homogênea (o público).

Fonte: BRASIL. Presidência da República. *Manual de redação da Presidência da República*. 2. ed. rev. e atual. Brasília: Presidência da República, 2002.

Assinale a alternativa **CORRETA**.

- (A) Apenas as afirmativas I e II estão corretas.
- (B) Apenas as afirmativas I e III estão corretas.
- (C) Apenas as afirmativas I, II e III estão corretas.
- (D) Apenas as afirmativas I e IV estão corretas.

**PROVA DE NOÇÕES DE INFORMÁTICA**

**QUESTÃO 11**

Assinale a alternativa **CORRETA**.

Ao preparar uma apresentação no Power Point, Microsoft Office, composta por 25 slides, o 8º slide dessa apresentação foi editado. Após completar a formatação de uma caixa de texto, o usuário resolveu iniciar a apresentação dos slides para que ele pudesse avaliar o resultado do seu trabalho. Nas condições descritas acima, o slide que será apresentado após a execução da tecla de função F5 será o:

- (A) 1º slide
- (B) 7º slide
- (C) 8º slide
- (D) 25º slide

**QUESTÃO 12**

Um indivíduo utilizou o Microsoft Office, Excel, para organizar as notas da prova de Informática da Prefeitura Municipal de Gurupi, para determinar quem alcançou a média para aprovação e reprovação e para fazer a planilha.

	A	B	C	D	E	F	G	H
1	Prova de Informática							
2	Inscritos	Nota 1	Nota 2	Nota 3	Nota 4	Soma	Média	Status
3	Candidato 1	6	5	2	4	17	4.25	reprovado
4	Candidato 2	6	5	8	2	21	5.25	aprovado
5	Candidato 3	5	4	4	2	15	3.75	reprovado
6	Candidato 4	3	2	7	3	15	3.75	reprovado
7	Candidato 5	5	6	3	9	23	5.75	aprovado
8	Candidato 6	7	1	9	6	23	5.75	aprovado
9	Candidato 7	8	2	4	5	19	4.75	reprovado
10	Candidato 8	4	5	3	5	17	4.25	reprovado

Indique a opção que representou o procedimento dos cálculos, a partir da figura acima.

- I. A média aritmética das notas do Candidato 4.
- II. O status do Candidato 2 para "aprovado" se a média for maior ou igual a 5, e o status para "reprovado", caso a média seja menor que 5.

Assinale a alternativa **CORRETA**.

- (A) I.=média(B6;E6);II.=SE(F4>=5;aprovado/reprovado).
- (B) I.=média(B6:E6);II.=SE(F4>=5;"aprovado";"reprovado").
- (C) I.=média(B6:E6);II.=SE(F4>=5;aprovado;reprovado).
- (D) I.=média(B6;E6);II.=SE(F4>=5;"aprovado, reprovado").

**QUESTÃO 13**

Assinale a alternativa **CORRETA**.

No Windows XP, em uma instalação padrão, para capturar em forma de imagem a tela que está sendo exibida no monitor (exceto o ponteiro do mouse e vídeos) e armazená-la na área de transferência, devemos pressionar a tecla:

- (A) Caps Lock.
- (B) Scroll Lock.
- (C) Page Down.
- (D) Print Screen.

**QUESTÃO 14**

Um servidor da Prefeitura Municipal de Gurupi deseja montar uma apresentação de slides no Power Point, Microsoft Office. Para isso, ele clicou na guia Página Inicial, Novo Slide e, a partir da janela que se abriu, clicou em Reutilizar Slides. Esse recurso do aplicativo permite:

- (A) copiar slides criados em arquivos do Word.
- (B) copiar slides criados em arquivos no formato .txt.
- (C) utilizar slides de outros arquivos do Power Point.
- (D) utilizar slides em formato .pdf.

**QUESTÃO 15**

Com base nos termos da Internet, enumere a coluna da direita com a coluna da esquerda.

1. Site	( ) Instrumentos para realizar pesquisas na internet através de assuntos ou palavras-chaves.
2. Ferramentas de Busca	( ) Página inicial de qualquer endereço eletrônico com conexão ou hiperlinks, para outros servidores da Internet ou, ainda, para entradas de hipertexto.
3. Home Page	( ) Pasta (diretório) em que as páginas (documentos) são armazenadas. Também chamado de sítio da Web.
4. Webmail	( ) Permite a transferência de arquivos do seu computador para um computador remoto na rede.
5. Upload	( ) Serviço de gerenciamento de e-mails que utiliza um navegador Web como interface, ao invés de um software cliente de e-mail.

Assinale a alternativa que contém a sequência **CORRETA** da coluna da direita, de cima para baixo.

- (A) 1, 3, 4, 2, 5
- (B) 2, 5, 1, 3, 4
- (C) 3, 1, 2, 5, 4
- (D) 2, 3, 1, 5, 4

**PROVA DE CONHECIMENTOS REGIONAIS**

**QUESTÃO 16**

É **CORRETO** afirmar que o estado do Tocantins possui uma das maiores ilhas fluviais do Brasil conhecida como:

- (A) Ilha do Bananal.
- (B) Ilha Grande.
- (C) Ilha do Marajó.
- (D) Ilha Bela.

**QUESTÃO 17**

Sobre os povos indígenas, no estado do Tocantins, leia as afirmativas a seguir.

- I. O grupo indígena mais numeroso é o dos **Krahôns** que se localiza, principalmente, nos municípios de Goiatins e de Itacajá.
- II. Os **Apinajés** estão no norte do estado do Tocantins, na região conhecida como Bico do Papagaio, no município de Tocantinópolis.
- III. Os **Xerentes**, grupo indígena presente no Tocantins, ocupam uma área no município de Tocantínia.

Assinale a alternativa **CORRETA**.

- (A) Apenas as afirmativas I, II e III estão corretas.
- (B) Apenas as afirmativas I, III e IV estão corretas.
- (C) Apenas as afirmativas II, III e IV estão corretas.
- (D) Todas as afirmativas estão corretas.

**QUESTÃO 18**

É **CORRETO** afirmar que o Cerrado está sobre planaltos sedimentares ou cristalinos, que formam grandes blocos homogêneos, separados entre si por uma rede de depressões periféricas e localiza-se, principalmente:

- (A) na planície pantaneira.
- (B) na região amazônica.
- (C) no planalto central.
- (D) na mata atlântica.

**QUESTÃO 19**

Em relação aos aspectos políticos do Tocantins, é **CORRETO** afirmar que:

- (A) após a criação do estado, o primeiro governo foi comandado por uma junta militar.
- (B) a Casa do Estudante do Norte Goiano (Cenog) desempenhou papel importante na luta pela autonomia do estado.
- (C) os prefeitos e vereadores dos municípios tocaninenses são indicados pelo Presidente da República.
- (D) Palmas foi definida como a nova capital do estado pela Constituição Federal de 1988.

**QUESTÃO 20**

Sobre a região norte do estado do Tocantins, é **CORRETO** afirmar que:

- (A) a presença da Ferrovia Leste-Oeste tem permitido ampliar o escoamento da produção local.
- (B) o município de Dianópolis constitui o principal polo regional.
- (C) o extrativismo do coco babaçu representa uma das principais atividades econômicas.
- (D) as usinas termelétricas são responsáveis pelo fornecimento de energia da maior parte dos municípios da região.

**PROVA DE LEGISLAÇÃO PERTINENTE AO MUNICÍPIO DE GURUPI**

**QUESTÃO 21**

Nos termos da Lei nº 827/1989 (Regime Jurídico dos Servidores Públicos do Município de Gurupi), na realização dos concursos, serão observadas as seguintes normas básicas:

- I. enquanto vigorar o prazo de validade de concurso para o cargo, outro não se abrirá para seu preenchimento, se ainda houver candidato aprovado e não convocado para a investidura.
- II. aos candidatos, assegurar-se-ão meios amplos de recursos, nas fases de homologação das inscrições, publicação de resultados parciais ou globais, homologação do concurso e nomeação de aprovados.
- III. a inscrição em concurso de ocupante de cargo público municipal exige idade entre dezoito e cinquenta anos.
- IV. nenhum concurso terá validade por prazo superior a 02 (dois) anos, incluídas as prorrogações.

Assinale a alternativa **CORRETA**.

- (A) Apenas as afirmativas I e II estão corretas.
- (B) Apenas as afirmativas III e IV estão corretas.
- (C) Apenas as afirmativas I e III estão corretas.
- (D) Apenas as afirmativas II e IV estão corretas.

**QUESTÃO 22**

Nos termos da Lei nº 827/1989 (Regime Jurídico dos Servidores Públicos do Município de Gurupi), o servidor preso preventivamente, em flagrante ou em virtude de pronúncia, ou ainda condenado por crime inafiançável em processo em que não haja pronúncia, será afastado do exercício do cargo até decisão final transitada em julgado. Sobre os direitos do servidor durante esse período de afastamento, assinale a alternativa **CORRETA**.

- (A) O servidor perceberá metade de seus vencimentos, tendo direito às diferenças, se for absolvido, e, se condenado, por decisão que não determine ou implique em sua demissão, o servidor continuará afastado, percebendo dois terços de seus vencimentos.
- (B) O servidor perceberá dois terços de seus vencimentos, tendo direito às diferenças, se for absolvido, e, se condenado, por decisão que não determine ou implique em sua demissão, o servidor continuará afastado, percebendo um terço de seus vencimentos.
- (C) O servidor perceberá um terço de seus vencimentos, tendo direito às diferenças, se for absolvido, e, se condenado por decisão que não determine ou implique em sua demissão, o servidor continuará afastado, mas sem percepção de seus vencimentos.
- (D) Durante esse afastamento, ou se condenado por decisão que não determine ou implique em sua demissão, o servidor manterá seu cargo, continuando afastado, mas não terá direito a qualquer parcela de seus vencimentos.

### QUESTÃO 23

Nos termos da Lei nº 827/1989 (Regime Jurídico dos Servidores Públicos do Município de Gurupi), a licença por motivo de doença de ascendente, descendente, irmãos, cônjuge ou companheiro, demonstrando o servidor ser indispensável sua assistência pessoal permanente e impeditiva do exercício do cargo, será concedida com a seguinte remuneração:

- (A) terá direito à remuneração integral, em todo o período de licença.
- (B) não terá direito a nenhuma remuneração, enquanto perdurar a licença.
- (C) terá direito à remuneração integral, apenas no primeiro mês de licença.
- (D) terá direito a cinquenta por cento da remuneração, nos três primeiros meses de licença, não havendo direito à remuneração se a licença perdurar para além desse prazo.

### QUESTÃO 24

Considerando o estabelecido na Lei nº 827/1989 (Regime Jurídico dos Servidores Públicos do Município de Gurupi), assinale a alternativa **CORRETA**.

- (A) Ficará dispensado de novo estágio probatório, o servidor estável que for nomeado para outro cargo público municipal.
- (B) Ficará dispensado de estágio probatório, o servidor contratado, que estiver exercendo suas atividades junto à Administração Pública municipal, há, pelo menos, um ano e for nomeado para cargo efetivo ou em comissão.
- (C) O servidor ocupante de cargo efetivo ou em comissão, cujo cônjuge for funcionário federal ou estadual, civil ou militar, e tiver sido mandado servir, *ex-officio*, em outro ponto do território nacional, terá direito à licença, com cinquenta por cento da remuneração, pelo período de cinco anos.
- (D) O servidor, desde sua posse, terá direito à licença para tratar de interesses particulares, pelo prazo de cinco anos, com cinquenta por cento de sua remuneração.

### QUESTÃO 25

Considerando o estabelecido na Lei nº 2.266/2015 (Plano de cargos, carreiras e remuneração dos servidores públicos do quadro geral do executivo do Município de Gurupi), analise as afirmativas a seguir.

- I. Os cargos de provimento em comissão serão exercidos, por, no mínimo, 20% (vinte por cento) do quadro de servidores ocupantes de cargos de provimento efetivo.
- II. Os cargos de provimento em comissão serão exercidos, por, no mínimo, 50% (cinquenta por cento) do quadro de servidores ocupantes de cargos de provimento efetivo.
- III. O servidor poderá optar pela remuneração do cargo em comissão ou pela percepção da remuneração do cargo efetivo, acrescidos de 10% (dez por cento) da remuneração do cargo em comissão, a qual for maior.
- IV. O servidor poderá optar pela remuneração do cargo em comissão ou pela percepção da remuneração do cargo efetivo, acrescidos de 50% (cinquenta por cento) da remuneração do cargo em comissão, a qual for maior.

Assinale a alternativa **CORRETA**.

- (A) Apenas as afirmativas I e II estão corretas.
- (B) Apenas as afirmativas III e IV estão corretas.
- (C) Apenas as afirmativas I e III estão corretas.
- (D) Apenas as afirmativas II e IV estão corretas.

### QUESTÃO 26

Considerando a Lei Orgânica do Município de Gurupi, em especial quanto às obras e aos serviços municipais, assinale a alternativa **INCORRETA**.

- (A) Os serviços concedidos e permitidos ficarão sujeitos à regulamentação e à fiscalização do Município.
- (B) O Município poderá intervir na prestação dos serviços concedidos ou permitidos para corrigir distorções e abusos.
- (C) O Município não poderá realizar obras e serviços mediante convênios e consórcios.
- (D) As tarifas dos serviços públicos e de utilidade pública deverão ser fixadas pelo Executivo, segundo os critérios estabelecidos em lei.

### QUESTÃO 27

Considerando a Lei Orgânica do Município de Gurupi, acerca do Processo Legislativo das Emendas à Lei Orgânica, analise as afirmativas a seguir.

- I. A Lei Orgânica somente poderá ser emendada, mediante proposta do Prefeito ou da Câmara.
- II. A Emenda à Lei Orgânica do Município será promulgada pela Mesa Diretora da Câmara Municipal, com o respectivo número de ordem.
- III. A proposta de emenda será discutida e votada em turno único, desde que aprovada por metade dos membros da Câmara Municipal.
- IV. A matéria, constante da proposta de emenda rejeitada ou prejudicada, não poderá ser objeto de nova proposta na mesma sessão legislativa.

Assinale a alternativa **CORRETA**.

- (A) Apenas as afirmativas III e IV estão corretas.
- (B) Apenas as afirmativas I e II estão corretas.
- (C) Apenas as afirmativas I e III estão corretas.
- (D) Apenas as afirmativas II e IV estão corretas.

### QUESTÃO 28

Analise as afirmativas seguintes. Considerando a Lei Orgânica do Município de Gurupi, dependem do voto favorável de dois terços dos membros da Câmara Municipal a:

- I. autorização para concessão de serviço público.
- II. alteração do Estatuto dos Servidores Municipais.
- III. autorização para contratação de empréstimo de entidade privada.
- IV. alteração do Código Tributário Municipal.

Assinale a alternativa **CORRETA**.

- (A) Apenas as afirmativas I e III estão corretas.
- (B) Apenas as afirmativas II e IV estão corretas.
- (C) Apenas as afirmativas I e II estão corretas.
- (D) Apenas as afirmativas III e IV estão corretas.

**QUESTÃO 29**

Considerando a Lei Orgânica do Município de Gurupi, acerca das normas de ordem econômica e social, assinale a alternativa **INCORRETA**.

- (A) Na aquisição de bens e serviços, o Poder Público Municipal somente poderá contratar com empresas brasileiras.
- (B) É assegurado a todos o livre exercício de qualquer atividade econômica, independentemente de autorização dos órgãos públicos, salvo nos casos previstos em lei.
- (C) A atividade social do Município terá por objetivo o bem-estar e a justiça social.
- (D) As receitas do Município, destinadas à seguridade e à assistência social, constarão do respectivo orçamento.

**QUESTÃO 30**

Considerando a Lei Orgânica do Município de Gurupi, acerca das normas referentes à cultura, analise as afirmativas a seguir.

- I. O Município garantirá a todos o pleno exercício dos direitos culturais e acesso às fontes de cultura regional e apoiará e incentivará a valorização e a difusão das manifestações culturais.
- II. O município promoverá o desenvolvimento da cultura da comunidade local, mediante a proteção aos locais e objetos de interesse histórico-cultural e paisagístico.
- III. O Município é obrigado a prover, mediante incentivos especiais ou concessão de prêmios, bolsas e títulos, atividades e estudos de interesse local, de natureza científica, artística, ambiental, literária e socioeconômica.
- IV. O Município é obrigado a firmar convênios de intercâmbio e cooperação financeira com entidades públicas e privadas, para a prestação de orientação e assistência à criação e manutenção de bibliotecas e museus públicos.

Assinale a alternativa **CORRETA**.

- (A) Apenas as afirmativas I e III estão corretas.
- (B) Apenas as afirmativas II e IV estão corretas.
- (C) Apenas as afirmativas I e II estão corretas.
- (D) Apenas as afirmativas III e IV estão corretas.

**PROVA DE CONHECIMENTOS ESPECÍFICOS**

**QUESTÃO 31**

Sobre os fundamentos da Ciência da Informação e da ética profissional do bibliotecário, assinale a alternativa **CORRETA**.

- (A) A Ciência da Informação é uma área de estudos não interdisciplinar que estuda a teoria, os métodos e as práticas da produção, da organização, do armazenamento, da recuperação, da disseminação e da promoção do uso da informação.
- (B) O profissional de biblioteconomia deve observar os ditames das ciências e das técnicas, mas não deve observar leis, tais como: o Código Civil ou o Código de Defesa do Consumidor.
- (C) Biblioteconomia, arquivologia e museologia são sinônimos de uma mesma prática profissional da Ciência da Informação.
- (D) A Ciência da Informação é uma ciência social cujo objeto é a informação. Teve o seu início no campo da informação científica e tecnológica e passou a atuar também com a informação para fins educacionais, sociais e culturais.

**QUESTÃO 32**

Sobre normalizações técnicas, assinale a alternativa **CORRETA**.

- (A) A Associação Brasileira de Normas Técnicas (ABNT) desenvolveu uma norma para trabalhos acadêmicos, a NBR 14.724, que, além de outras coisas, disciplina a maneira correta de construir as referências bibliográficas.
- (B) A NBR 6.028 diferencia resumo informativo de indicativo, mas não faz nenhum postulado para a quantidade de palavras de um resumo, seja de artigo ou de tese.
- (C) Índice e sumário são conceitos diferentes, apesar de comumente confundidos.
- (D) Títulos de periódicos não podem ser abreviados.

**QUESTÃO 33**

É o processo por meio do qual a organização tenta alcançar seus objetivos porque é capaz de identificar as necessidades e os desejos dos mercados-alvo (usuários) e de satisfazê-los de maneira mais eficiente que os concorrentes. Estamos falando de:

- (A) catalogação.
- (B) marketing.
- (C) sense making.
- (D) método Delphi.

**QUESTÃO 34**

Sobre a Classificação Decimal Universal (CDU), assinale a alternativa **INCORRETA**.

- (A) O sinal de adição ou coordenação (+) liga dois ou mais números não consecutivos.
- (B) O sinal de extensão consecutiva ou barra oblíqua (/) liga números e assuntos consecutivos, indicando uma série de conceitos.
- (C) O sinal de relação simples (:), ao contrário dos sinais de coordenação e extensão consecutiva, limita ao invés de ampliar os assuntos que liga.
- (D) A CDU é um sistema de classificação muito antigo e foi totalmente substituído pela CDD.

**QUESTÃO 35**

Ao processo documentário, dotado de três partes (descrição bibliográfica, pontos de acesso e dados de localização), damos o nome de:

- (A) catalogação.
- (B) indexação.
- (C) estudo de usuários.
- (D) informática documentária.

**QUESTÃO 36**

Ao serviço da biblioteca prestado diretamente ao usuário que possui quatro funções básicas (instruir o usuário sobre como utilizar a biblioteca, responder às suas perguntas, ajudá-lo a selecionar os recursos da biblioteca e promover a biblioteca na comunidade), damos o nome de:

- (A) serviço de empréstimos.
- (B) serviço de referência.
- (C) serviço de treinamentos.
- (D) serviço de acesso à bases de dados.

**QUESTÃO 37**

Na descrição bibliográfica, a área dos dados de publicação/impressão é composto de local, editor e data, sendo que a data é indispensável. Conforme o AACR2, assinale a alternativa **INCORRETA**.

- (A) [1969?] indica data provável.
- (B) [197-] indica década certa.
- (C) [197?] indica década provável.
- (D) [18--] indica século provável.

**QUESTÃO 38**

Sobre a NR 17 – Ergonomia, assinale a alternativa **CORRETA**.

- (A) Essa norma não foi publicada no Diário Oficial da União (DOU).
- (B) As condições ambientais do posto de trabalho não são consideradas “condições de trabalho”.
- (C) Sempre que o trabalho puder ser executado na posição sentada, o posto de trabalho deve ser planejado ou adaptado para essa posição.
- (D) Essa norma não se aplica às bibliotecas.

**QUESTÃO 39**

Sobre estudo de usuários, assinale a alternativa **CORRETA**.

- (A) Só é possível realizar estudo de usuários com ajuda de ferramentas quantitativas.
- (B) É possível fazer avaliação dos serviços prestados por uma unidade de informação, por meio do estudo de usuários.
- (C) Estudos de usuários são importantes somente na fase de planejamento de um novo serviço de informação.
- (D) A técnica de Delfos não é uma metodologia para o estudo de usuários.

**QUESTÃO 40**

O planejamento ainda não está plenamente incorporado às atividades do bibliotecário. Quando ocorre, é como atividade pontual e não como prática permanente.

Sobre o tema, analise as afirmativas a seguir.

- I. Avaliação de serviços de informação deve ser permanente e acompanhar todas as etapas numa relação de interdependência.
- II. A principal função da avaliação é produzir conhecimentos relativos à unidade de informação, à organização e ao seu ambiente.
- III. A avaliação possibilita a correta definição dos objetivos no momento da concepção do plano, embora não se restrinja somente a esse momento.
- IV. Eficiência, eficácia e efetividade são consideradas sinônimos.

Assinale a alternativa **CORRETA**.

- (A) Todas as afirmativas estão corretas.
- (B) Apenas as afirmativas I e II estão corretas.
- (C) Apenas as afirmativas I, II e III estão corretas.
- (D) Apenas as afirmativas II e III estão corretas.