

CONCURSO PARA A PREFEITURA DE GURUPI – QUADRO GERAL

Provas de Conhecimentos

	Questões
Língua Portuguesa	01 a 10
Noções de Informática	11 a 15
Conhecimentos Regionais	16 a 20
Legislação Pertinente ao Município de Gurupi/TO	21 a 30
Conhecimentos Específicos	31 a 40



ATENÇÃO: transcreva no espaço apropriado da sua **FOLHA DE RESPOSTAS (GABARITO)**, com sua caligrafia usual, considerando as letras maiúsculas e minúsculas, a seguinte frase:

O ponto de partida de qualquer conquista é o desejo.

ANTES DE RESPONDER AS QUESTÕES DAS PROVAS:

1. Verifique se este caderno contém cinco provas, com um total de 40 (quarenta) questões, sequencialmente numeradas de 01 a 40.
2. Caso haja algum problema, solicite ao aplicador a substituição deste caderno imediatamente após o início da prova.

AO RECEBER A FOLHA DE RESPOSTAS (GABARITO):

3. Confira seus dados e, havendo erro, solicite ao aplicador a correção na Ata de Sala.
4. Assine, no espaço indicado, utilizando caneta preta ou azul.

AO TRANSFERIR A MARCAÇÃO DAS ALTERNATIVAS PARA A FOLHA DE RESPOSTAS (GABARITO):

5. Use somente caneta azul ou preta e aplique traços firmes dentro da área reservada à letra correspondente de cada resposta, conforme modelo:



6. Sua resposta **NÃO** será computada se houver marcação de mais de uma alternativa.
7. A folha de respostas não deve ser dobrada, amassada ou rasurada.

AO TERMINAR AS PROVAS:

8. Você deve chamar a atenção do aplicador levantando o braço. Ele irá até você para recolher sua **FOLHA DE RESPOSTAS (GABARITO)** e este **CADERNO DE PROVAS**.
9. Recolha seus objetos, deixe a sala, e em seguida o prédio. A partir do momento em que você sair da sala e até sair do prédio, continuam válidas as proibições sobre o uso de aparelhos eletrônicos e celulares bem como não lhe será mais permitido o uso dos sanitários.

Terá suas provas anuladas e será automaticamente eliminado do processo seletivo, o candidato que durante a sua realização for surpreendido portando (mesmo que desligado) aparelhos eletrônicos, tais como: máquinas calculadoras, agendas eletrônicas ou similares, telefones celulares, smartphones, tablets, iPod, iPad, gravadores, pendrive, mp3 player ou similar, qualquer receptor ou transmissor de dados e mensagens, bipe, notebook, palmtop, Walkman, máquina fotográfica, chaves integradas com dispositivos eletrônicos, controle de alarme de carro e moto, controle de portão eletrônico, etc.; relógios, óculos escuros, protetor auricular ou similar, lápis, lapiseira/grafite, marca-texto, borracha e(ou) qualquer tipo de carteira ou bolsa; quaisquer acessórios de chapelaria, tais como: chapéu, boné, gorro etc.; e ainda qualquer recipiente ou embalagem, tais como: garrafa de água, suco, refrigerante e embalagem de alimentos (biscoitos, barras de cereais, chocolate, balas etc.), que não seja fabricado com material transparente.

Nome: _____

RG: _____

ATENÇÃO:

Após a prova você poderá levar consigo somente o Gabarito Rascunho.

Duração total destas provas, incluindo o preenchimento da FOLHA DE RESPOSTAS (GABARITO):**TRÊS HORAS**

PROVA DE LÍNGUA PORTUGUESA

Leia o texto a seguir e responda as questões de **01 a 05**.

Deixa de Nhenhênhêm

Ao longo de sua história, a formação da cultura brasileira foi resultado de um dinâmico processo de empréstimos, trocas e reelaborações. Muitos nem imaginam, por exemplo, que o vocabulário da nossa língua seja influenciado por uma numerosa lista de termos de origem indígena. Em alguns casos, algumas expressões passam completamente despercebidas pelos falantes do “português brasileiro”.

Quando reclamamos que alguém deveria “deixar de nhenhênhêm”, talvez por impaciência ou simples desconhecimento, nem suspeitamos da influência do tupi nessa expressão. Do ponto de vista etimológico, a palavra “nhenhênhêm” consiste em um aportuguesamento dos verbos de origem tupi “nhe’eng” (que significa falar) e “nheéng nheéng” (que sugere a ação de “insistir” ou “teimar”).

Ao entrarem em contato com os portugueses, os índios do litoral brasileiro não compreendiam uma só vírgula da língua utilizada pelos estrangeiros. Da mesma forma, os portugueses demoraram certo tempo para que pudessem compreender o universo de significados da língua dos nativos. Nesse meio tempo, é bem provável que alguns índios daquela época não ficavam muito interessados em perderem seu tempo com o “nheeng-nheeng-nheeng” (falar-falar-falar) dos colonizadores europeus.

De forma semelhante aos índios daquela época, ficamos irritados quando somos obrigados a aturar horas a fio uma conversa, discurso ou palestra pouco interessante. Como se ouvíssemos uma língua completamente desconhecida, transformamos aquela fala prolixa em um irritante amontoado de sons sem sentido. Portanto, clareza e objetividade se tornam essenciais para que o ato comunicativo não vire um enfadonho “nhenhênhêm”.

Fonte: SOUZA, Rainer. Disponível em: <<http://brasilescola.uol.com.br/curiosidades/deixar-nhenhennhem.htm>>. Acesso em: 12 jul. 2017.

QUESTÃO 01

De acordo com a leitura do texto, assinale a alternativa **INCORRETA**.

- (A) A formação da cultura brasileira é decorrente de um processo de transformações, empréstimos, adaptações e permutas.
- (B) O vocabulário da língua portuguesa, falada no Brasil, faz parte de nossa identidade e cultura nacionais.
- (C) O vocabulário indígena Tupi é o único responsável pela formação da língua portuguesa no Brasil.
- (D) Os índios tiveram dificuldades de manter contato com a língua dos estrangeiros.

QUESTÃO 02

Assinale a alternativa **CORRETA**, quanto à compreensão do texto.

- (A) Os índios da costa brasileira se sentiram motivados a aprender a língua portuguesa para manter contato com os estrangeiros.
- (B) Ser prolixa é essencial no processo de comunicação entre os grupos humanos.
- (C) Logo que os portugueses entraram em contato com os índios, estes aprenderam a falar a língua portuguesa.
- (D) Há presença de palavras de origem tupi no vocabulário da língua portuguesa.

QUESTÃO 03

De acordo com o texto, a palavra de origem tupi “nhenhênhêm”, já adaptada ao vocabulário da língua portuguesa, é uma expressão que pode indicar:

- (A) fala demais.
- (B) discurso oficial.
- (C) troca de letras.
- (D) cantoria.

QUESTÃO 04

Leia as afirmativas a seguir.

- I. Em: “**Quando** reclamamos que alguém deveria “deixar de nhenhênhêm”, talvez por impaciência **ou** simples desconhecimento, nem suspeitamos da influência do tupi nessa expressão” (2º parágrafo), as palavras negritadas caracterizam relações de sentido, respectivamente, de temporalidade e de alternância.
- II. Em: “Como se ouvíssemos uma língua completamente desconhecida, transformamos **aquela fala prolixa** em um irritante amontoado de sons sem sentido” (4.º parágrafo), a expressão negritada pode ser substituída, sem sofrer prejuízo de sentido ao enunciado, por: “discurso redundante”.
- III. A expressão “a aturar horas a fio” (4.º parágrafo) pode indicar, a partir do contexto do enunciado, “a suportar/tolerar por um tempo longo”.

Assinale a alternativa **CORRETA**.

- (A) Apenas a afirmativa I está correta.
- (B) Apenas as afirmativas I e II estão corretas.
- (C) Apenas as afirmativas I e III estão corretas.
- (D) Todas as afirmativas estão corretas.

QUESTÃO 05

Assinale a alternativa **CORRETA**.

A tipologia do texto é predominantemente:

- (A) Narrativa: é um texto que conta um fato real, cuja ação se passa em um determinado tempo e lugar. Envolve certos personagens.
- (B) Dissertativa: é um texto que objetiva desenvolver um assunto, expondo, avaliando e refletindo as ideias/ponto de vista de modo objetivo.
- (C) Descritiva: é um texto que trata de expor um retrato ou uma representação detalhada por escrito de um lugar e um acontecimento.
- (D) Injuntiva: é um texto que apresenta como realizar uma ação. Procura utilizar uma linguagem objetiva e simples.

Leia o poema a seguir e responda as questões **06 e 07**.

Irene no Céu

Irene preta
 Irene boa
 Irene sempre de bom humor.

Imagino Irene entrando no céu:
 - Licença, meu branco!
 E São Pedro bonachão:
 - Entra, Irene. Você não precisa pedir licença.

Fonte: BANDEIRA, Manuel. *Poesia e Prosa*. Rio de Janeiro: Editora: Aguilar, 1958.

QUESTÃO 06

A recorrência da palavra “Irene” nos versos indica:

- (A) um meio de atribuir fluência ao texto e de intensificar a coesão entre as partes.
- (B) que a informação já é velha e que pode ser repetida, sem causar problema ao texto.
- (C) um modo de interagir com o eu lírico, repetindo uma informação distorcida da realidade.
- (D) uma forma de persuadir o leitor e provocar riso.

QUESTÃO 07

O poema de Manuel Bandeira apresenta uma relação de afetividade entre o eu lírico e Irene. Em qual dos versos a seguir, podemos identificar essa relação de modo mais explícito?

- (A) “E São Pedro bonachão.”
- (B) “Irene sempre de bom humor.”
- (C) “Irene preta”
- (D) “- Entra, Irene. Você não precisa pedir licença.”

QUESTÃO 08

Assinale a alternativa **CORRETA**, quanto ao uso adequado da crase, de acordo com a gramática normativa.

- (A) Eu pedi à ela para aceitar o convite.
- (B) Refiro-me à professora que elaborou o cartaz.
- (C) Minha irmã foi submetida a um transplante à laser.
- (D) Maria ganhou a corrida de ponta à ponta.

QUESTÃO 09

O tratamento impessoal, que deve ser dado aos assuntos que constam das comunicações oficiais, conforme o Manual de Redação da Presidência da República decorre:

- (A) da presença do uso do padrão culto nos atos e nas comunicações oficiais e do uso contínuo de clichês e do jargão burocrático com a finalidade de dar clareza e objetividade à comunicação.
- (B) da presença da linguagem técnica-científica, usada com certos rebuscamentos acadêmicos, de difícil entendimento por quem não esteja com ela familiarizada.
- (C) da ausência de impressões individuais de quem comunica, da impessoalidade de quem recebe a comunicação e do caráter impessoal do próprio assunto tratado.
- (D) da ausência da formalidade de tratamento, embora a impessoalidade possa evitar a duplicidade de interpretações que poderia decorrer de um tratamento personalista dado ao texto.

QUESTÃO 10

De acordo com o Manual de Redação da Presidência da República, assinale a alternativa **CORRETA**.

- (A) O Telegrama, por se tratar de uma forma de comunicação atual e moderna, deve ser utilizado pelos órgãos públicos em todas as situações de comunicações internas e externas, devendo pautar-se pela concisão e pela objetividade.
- (B) O Correio Eletrônico (*e-mail*), por seu baixo custo e celeridade, transformou-se na principal forma de comunicação para transmissão de documentos.
- (C) O Ofício é a modalidade de comunicação entre unidades administrativas de um mesmo órgão, que podem estar hierarquicamente em mesmo nível ou em nível diferente. Trata-se, portanto, de uma forma de comunicação eminentemente interna.

- (D) As características fundamentais da redação oficial são: coesão, pessoalidade e objetividade.

PROVA NOÇÕES DE INFORMÁTICA

QUESTÃO 11

No *Windows XP*, com uma instalação padrão, um funcionário da Prefeitura Municipal de Gurupi apagou o arquivo SOLICITACOES.PDF, que alguém tinha aberto no computador. Após perceber o que tinha feito, esse funcionário foi na Lixeira para reaver o arquivo, almejando que o mesmo surgisse exatamente no local de origem. Para isso, ele executou os procedimentos a seguir:

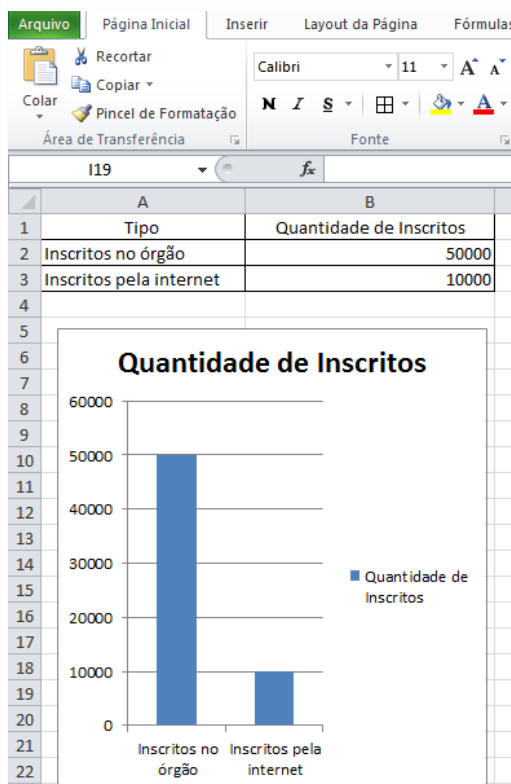
- ✓ Acessou a Lixeira e selecionou o arquivo desejado;
- ✓ Clicou com o botão direito do mouse em cima do arquivo escolhido, o que fez com que o sistema apresentasse uma janela de opções na tela do computador;
- ✓ Para finalizar, ele escolheu uma das opções mostradas nessa janela.

A opção escolhida na janela foi:

- (A) recortar.
- (B) excluir.
- (C) restaurar.
- (D) recuperar.

QUESTÃO 12

Considerando que os dados na planilha da figura abaixo (células com dados) foram gerados a partir do Excel, no Microsoft Office, em uma instalação padrão.







Assinale a alternativa **CORRETA** que indique as fórmulas para se calcular o total e a média dos inscritos.

- (A) =total(A1,B3) e =média(A1:B3)
- (B) =soma(B2:B3) e =média(B2:B3)
- (C) =total(B2:B3) e =média(B2,B3)
- (D) =soma(A1 e B3) e =média(A1;B3)

QUESTÃO 13

Um servidor da Prefeitura Municipal de Gurupi deseja montar uma apresentação de slides escolhendo algumas imagens de parques da cidade. Para isso, ele vai utilizar o Power Point do pacote Microsoft Office, e quer escolher a opção Álbum de Fotografias. Assinale a alternativa que contém o ícone, cujo nome é Álbum de Fotografias:

- (A) 
- (B) 
- (C) 
- (D) 

QUESTÃO 14

No Microsoft Office, no Word, José inseriu uma tabela com seis linhas e seis colunas:

	1	2	3	4	5
1	xxx	xxx	xxx	xxx	xxx
2	xxx	xxx	AA		xxx
3	xxx	xxx			xxx
4	xxx	xxx			xxx
5	xxx	xxx	xxx	xxx	xxx

José decidiu modificar essa tabela de modo que ela apresentasse a aparência a seguir:

	1	2	3	4	5
1	xxx	xxx	xxx	xxx	xxx
2	xxx	xxx	AA		xxx
3	xxx	xxx			xxx
4	xxx	xxx			xxx
5	xxx	xxx	xxx	xxx	xxx

Essa operação é usualmente conhecida como:

- (A) ampliar células.
- (B) autoajuste.
- (C) mesclar células.
- (D) tabela aninhada.

QUESTÃO 15

Na Internet, existem vários tipos de ferramentas de colaboração. Faça a correspondência entre os vários tipos (coluna 1) e as suas respectivas características ou funcionalidades básicas (coluna 2).

Coluna 1	Coluna 2
1. Lista de discussão	() Espaço para discussão e troca de ideias.
2. Fórum	() É uma espécie de "diário de bordo" dos internautas e permite a participação e interação do leitor com o autor da notícia/fato.

3. Rede Social	() Ambiente similar aos Blogs com a colaboração de fotos.
4. Blog	() Reunião de pessoas com os mesmos interesses ou relacionamentos.
5. Twitter	() As mensagens instantâneas já fazem parte do cotidiano de usuários domésticos e do ambiente corporativo.
6. Fotolog	() Usadas para comunicação assíncrona entre grupos de pessoas.
7. Comunicadores instantâneos	() É um portal classificado como microblog ou rede social.

A **CORRETA** correspondência entre a coluna 1 e a coluna 2 da tabela acima é:

- (A) 2, 4, 6, 3, 7, 1, 5.
- (B) 3, 2, 4, 6, 7, 5, 1.
- (C) 2, 6, 4, 7, 3, 5, 1.
- (D) 7, 5, 1, 2, 3, 4, 6.

PROVA DE CONHECIMENTOS REGIONAIS

QUESTÃO 16

Em relação às questões ambientais do Tocantins, leia as afirmativas a seguir.

- I. A recente criação do Parque Nacional da Chapada dos Veadeiros representou um importante avanço em relação à preservação do cerrado.
- II. A implantação de eclusas intensificou o processo de assoreamento dos rios Tocantins e Araguaia.
- III. As queimadas, mais intensas, sobretudo, no período de julho a outubro, representam uma efetiva ameaça à flora e à fauna do estado.
- IV. A fragilidade da fiscalização e da legislação vigente contribui para a ocorrência de inúmeros casos de caça ilegal e tráfico de animais silvestres.

Assinale a alternativa **CORRETA**.

- (A) Apenas as afirmativas I e II estão corretas.
- (B) Apenas as afirmativas II e IV estão corretas.
- (C) Apenas as afirmativas II e III estão corretas.
- (D) Apenas as afirmativas III e IV estão corretas.

QUESTÃO 17

Sobre o Poder Legislativo do Estado do Tocantins, é **CORRETO** afirmar que ele é exercido:

- (A) pela assembleia legislativa.
- (B) pela câmara de vereadores.
- (C) pelo tribunal de contas da união.
- (D) pelo juiz de comarca e seus promotores.

QUESTÃO 18

Considerando a vegetação encontrada no estado do Tocantins, é **CORRETO** afirmar que a maior parte do estado é coberta por espécies vegetais típicas da:

- (A) mata de cocais.
- (B) região de cerrado.
- (C) floresta amazônica.
- (D) vegetação de estepe.

QUESTÃO 19

Sobre a cidade de Natividade, é **CORRETO** afirmar que:

- (A) foi a capital provisória do estado do Tocantins, durante a construção de Palmas, tendo abrigado a sede do primeiro governo do estado.
- (B) iniciou-se a partir da comunidade indígena Xerente, e está situada na região do Jalapão, conhecida como capital do capim dourado.
- (C) viveu seu apogeu com a construção da Rodovia Federal BR-153, no final da década de 1950, e teve seu desenvolvimento ligado ao setor industrial.
- (D) abriga a Igreja Nossa Senhora do Rosário dos Pretos que teve sua obra iniciada no século XVIII e, por falta de recursos, não foi concluída, restando apenas as ruínas.

QUESTÃO 20

É **CORRETO** afirmar que o Monumento Natural das Árvores Fossilizadas abriga importante acervo paleontológico e está localizado na cidade de:

- (A) Arraias.
- (B) Paraíso.
- (C) Filadélfia.
- (D) Miracema.

PROVA DE LEGISLAÇÃO PERTINENTE AO MUNICÍPIO DE GURUPI

QUESTÃO 21

Para fins da Lei nº 827/1989 (Regime Jurídico dos Servidores Públicos do Município de Gurupi), considera-se “cargo”:

- (A) A pessoa legalmente investida em cargo público, de provimento efetivo ou em comissão.
- (B) O conjunto de deveres, atribuições e responsabilidades, criado por lei, com denominação própria e vencimentos específicos, cometíveis a um funcionário.
- (C) O conjunto de cargos de natureza, funções e responsabilidades assemelhadas, expresso por denominação genérica.
- (D) O conjunto de classes reunidas, segundo a correlação e a afinidade entre as destinações de cada uma, a natureza do trabalho ou a espécie de conhecimentos ou grau de instrução, necessários ao exercício das respectivas atribuições.

QUESTÃO 22

Considerando o estabelecido pela Lei nº 827/1989 (Regime Jurídico dos Servidores Públicos do Município de Gurupi), assinale a alternativa **CORRETA**.

- (A) A posse deverá ocorrer, no prazo de sessenta dias, contados da publicação do ato de provimento, podendo esse prazo, ser prorrogado por mais trinta dias, a requerimento do interessado, desde que haja motivo justificado.
- (B) A posse deverá ocorrer, no prazo de sessenta dias, contados da publicação do ato de provimento, podendo esse prazo, ser prorrogado por mais quinze dias, a requerimento do interessado, desde que haja motivo justificado.
- (C) A posse deverá ocorrer, no prazo de trinta dias, contados da publicação do ato de provimento, podendo esse prazo, ser prorrogado por mais trinta dias, a requerimento do interessado, desde que haja motivo justificado.
- (D) A posse deverá ocorrer, no prazo de quinze dias, contados da publicação do ato de provimento, podendo esse prazo, ser prorrogado por mais quinze dias, a requerimento do interessado, desde que haja motivo justificado.

QUESTÃO 23

Assinale a alternativa **INCORRETA**. Nos termos da Lei nº 827/1989 (Regime Jurídico dos Servidores Públicos do Município de Gurupi), a vacância do cargo decorrerá de vários motivos descritos em Lei. O cargo ficará vago na data:

- (A) Do falecimento do servidor.
- (B) Em que o servidor completar setenta e cinco anos de idade.
- (C) Da publicação do ato de exoneração.
- (D) Da posse em outro cargo de acumulação proibida.

QUESTÃO 24

Nos termos da Lei nº 827/1989 (Regime Jurídico dos Servidores Públicos do Município de Gurupi), é proibido ao servidor, **EXCETO**:

- (A) Representar contra ato praticado por sua chefia imediata.
- (B) Retirar qualquer documento ou objeto da repartição, sem prévia autorização competente.
- (C) Utilizar material da repartição em serviço particular.
- (D) Referir-se de modo depreciativo às autoridades e atos da administração pública, sendo permitida a crítica, em trabalho assinado, do ponto de vista doutrinário ou de organização do serviço.

QUESTÃO 25

Nos termos da Lei nº 827/1989 (Regime Jurídico dos Servidores Públicos do Município de Gurupi), a pena de demissão será aplicada, após devido processo administrativo disciplinar, dentre outras, nas seguintes hipóteses:

- I. incontinência pública escandalosa.
- II. ofensa, em serviço, contra servidor ou particular, salvo se em legítima defesa.
- III. revelação de segredo de que tenha conhecimento em razão de suas funções.
- IV. lesão aos cofres públicos e dilapidação do patrimônio público.

Assinale a alternativa **CORRETA**.

- (A) Apenas as afirmativas I, II e III estão corretas.
- (B) Apenas as afirmativas II, III e IV estão corretas.
- (C) Apenas as afirmativas I, II e IV estão corretas.
- (D) Todas as afirmativas estão corretas.

QUESTÃO 26

Nos termos da Lei nº 2.266/2015 (Plano de cargos, carreiras e remuneração dos servidores públicos do quadro geral do executivo do Município de Gurupi), às pessoas portadoras de deficiência será assegurado o direito de se inscrever em concurso público para provimento de cargos do quadro administrativo do Município de Gurupi, cujas atribuições sejam compatíveis com a deficiência de que são portadoras, reservando-se:

- (A) 5% (cinco por cento) das vagas oferecidas no concurso.
- (B) 10% (dez por cento) das vagas oferecidas no concurso.
- (C) 15% (quinze por cento) das vagas oferecidas no concurso.
- (D) 20% (vinte por cento) das vagas oferecidas no concurso.

QUESTÃO 27

Leia os itens a seguir. A Lei Orgânica do Município de Gurupi poderá ser emendada mediante proposta:

- I. do prefeito.
- II. do governador.
- III. de um terço no mínimo dos membros da câmara.
- IV. de 25% (vinte e cinco por cento) no mínimo do eleitorado municipal.

Assinale a alternativa **CORRETA**.

- (A) Apenas as afirmativas III e IV estão corretas.
- (B) Apenas as afirmativas I e II estão corretas.
- (C) Apenas as afirmativas I e III estão corretas.
- (D) Apenas as afirmativas II e IV estão corretas.

QUESTÃO 28

Considerando a Lei Orgânica do Município de Gurupi, compete privativamente ao Prefeito, **EXCETO**:

- (A) solicitar ao Tribunal Regional Eleitoral a cassação de mandato de vereador.
- (B) representar o Município em juízo ou fora dele.
- (C) nomear e exonerar seus auxiliares diretos.
- (D) vetar projetos de lei, total ou parcialmente.

QUESTÃO 29

Considerando a Lei Orgânica do Município de Gurupi, são atribuições dos Secretários Municipais, **EXCETO**:

- (A) exercer a orientação, coordenação e supervisão dos órgãos de sua secretaria.
- (B) expedir instruções para execução das leis, decretos e regulamentos.
- (C) apresentar ao Prefeito relatório anual de sua gestão.
- (D) encaminhar à Câmara Municipal o Plano Plurianual (PPA).

QUESTÃO 30

Considerando a Lei Orgânica do Município de Gurupi, acerca das normas orçamentárias, assinale a alternativa **INCORRETA**.

- (A) Os orçamentos, compatibilizados com o Plano Plurianual, terão, entre suas funções, a de reduzir desigualdades entre os distritos, bairros e regiões, segundo o critério populacional.
- (B) O orçamento municipal assegurará investimento prioritário em programas de educação, de ensino pré-escolar e fundamental, de saúde e saneamento básico, de transporte coletivo e moradia.
- (C) A abertura de créditos extraordinários será admitida para atender as despesas imprevisíveis e urgentes, decorrentes de calamidade pública.
- (D) É permitido o início de programas ou projetos não incluídos na Lei Orçamentária Anual (LOA).

PROVA DE CONHECIMENTOS ESPECÍFICOS

QUESTÃO 31

Assinale a alternativa **CORRETA** que identifique o método de cura utilizada para a hidratação do cimento representada na figura.



- (A) Manutenção das superfícies do concreto constantemente úmidas por meio de irrigação, aspersão ou borrifamento da água.
- (B) Recobrimento da superfície com revestimentos saturados que retém a umidade por meio de sacos de aniagem, de areia, de palha, de serragem, de películas químicas de cura.
- (C) Aplicação de aditivos.
- (D) Cura a vapor.

QUESTÃO 32

Para o controle tecnológico do concreto são realizados ensaios em estado fresco e em estado endurecido. Assinale a alternativa **CORRETA** que indique um ensaio no estado fresco.

- (A) Resistência à tração.
- (B) Resistência à compressão.
- (C) Consistência (slump).
- (D) Absorção de água.

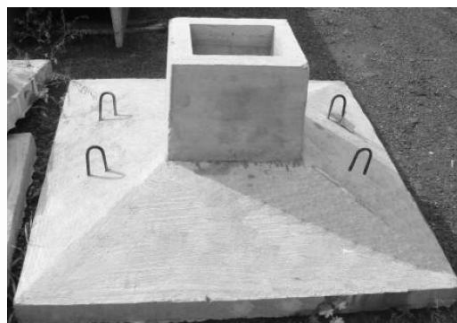
QUESTÃO 33

Assinale a alternativa **CORRETA** que identifique o seguinte conceito: *Molde provisório que serve para dar ao concreto fresco a geometria e textura desejada.*

- (A) Cimbramento.
- (B) Escoramento.
- (C) Tirantes.
- (D) Fôrmas.

QUESTÃO 34

Assinale a alternativa **CORRETA** que identifique o tipo de sapata representada na figura.



- (A) Sapata alavancada.
- (B) Sapata isolada.
- (C) Sapata corrida.
- (D) Sapata associada.

QUESTÃO 35

Assinale a alternativa **CORRETA** que identifique o seguinte tipo de estrutura: *Estrutura em que os elementos estruturais, como pilares, vigas, lajes e outros, são moldados e adquirem certo grau de resistência, antes do seu posicionamento definitivo na estrutura.*

- (A) Estrutura pré-fabricada.
- (B) Estrutura moldada *in loco*.
- (C) Estrutura moldada *in situ*.
- (D) Estrutura de alvenaria.

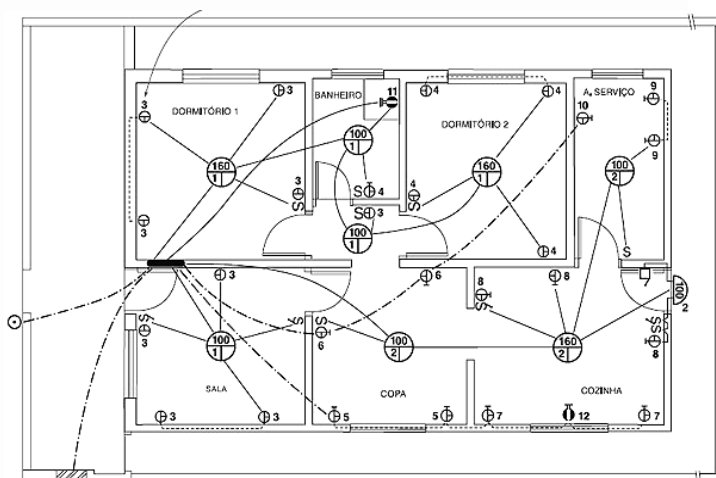
QUESTÃO 36

Para a leitura e interpretação de projetos na engenharia civil é muito utilizado o termo **escala**. Assinale a alternativa **CORRETA** que corresponda à interpretação da escala 1/10.

- (A) 10 unidades no desenho representam 1 unidade no terreno (real).
- (B) 1 unidade no desenho representa 0,1 unidade no terreno (real).
- (C) 1 unidade no desenho representa 10 unidades no terreno (real).
- (D) 100 unidades no desenho representam 1 unidade no terreno (real).

QUESTÃO 37

Assinale a alternativa **CORRETA** que identifique o tipo de projeto representado na figura.



- (A) Projeto hidráulico.
- (B) Projeto elétrico.
- (C) Projeto sanitário.
- (D) Projeto de fundações.

QUESTÃO 38

Assinale a alternativa que identifique o comando, em AutoCAD, utilizado para traçar uma linha exatamente paralela à outra.

- (A) Offset.
- (B) Mirror.
- (C) Break.
- (D) Change.

QUESTÃO 39

Segundo a norma NBR 9050 – Acessibilidade a edificações, mobiliário, espaços e equipamentos urbanos, as rampas em edificações devem ter inclinação entre:

- (A) 5,00 e 8,33%.
- (B) 5,00 e 20,00%.
- (C) 15,5 e 30,00%
- (D) 10,5 e 20,00%

QUESTÃO 40

Nos serviços de terraplanagem, especificamente na construção de aterros, devem ser verificados alguns parâmetros para o controle da compactação. Assinale a alternativa que indique os dois parâmetros mais utilizados para este controle.

- (A) Umidade e Granulometria.
- (B) Granulometria e densidade.
- (C) Densidade e umidade.
- (D) Temperatura e umidade.