

Transferência Interna e Facultativa 2017-2018

| | Questões | | |
|-------------------|----------|--|---------------------------|
| Língua Portuguesa | 01 a 09 | Agronomia | Engenharia Civil |
| Matemática | 10 a 17 | Ciências da Computação | Engenharia Elétrica |
| Física | 18 a 25 | Engenharia Florestal | Arquitetura e Urbanismo |
| | | Engenharia de Alimentos | Física (Licenciatura) |
| | | Engenharia Ambiental | Matemática (Licenciatura) |
| | | Engenharia de Bioprocessos e Biotecnologia | Química (Licenciatura) |
| | | | Química Ambiental |
| | | | Zootecnia |



ATENÇÃO: transcreva no espaço apropriado do seu CARTÃO-RESPOSTA (gabarito), com sua caligrafia usual, considerando as letras maiúsculas e minúsculas, a frase a seguir:

Se você pode sonhar, você pode conseguir.

SÓ ABRA ESTE CADERNO QUANDO AUTORIZADO

ANTES DE COMEÇAR A FAZER AS PROVAS:

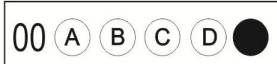
- Verifique se este caderno de provas contém 25 (vinte e cinco) questões, sequencialmente numeradas de 1 a 25.
- Caso haja algum problema, solicite imediatamente ao aplicador a substituição deste caderno.

AO RECEBER A FOLHA DE RESPOSTAS (GABARITO):

- Confira seus dados e, havendo erro, solicite ao aplicador a devida correção na Ata da Sala.
- Assine à CANETA (preta ou azul) no espaço indicado.

AO TRANSFERIR A MARCAÇÃO DAS ALTERNATIVAS PARA A FOLHA DE RESPOSTAS DEFINITIVA (GABARITO):

- Use somente caneta azul ou preta e aplique traços firmes dentro da área reservada à letra correspondente a cada resposta, conforme modelo:



- Sua resposta NÃO será computada se houver marcação de mais de uma alternativa.
- A folha de respostas não deve ser dobrada, amassada ou rasurada.

ATENÇÃO:

Ao término da prova, você poderá levar consigo o Gabarito Rascunho.

AO TERMINAR AS PROVAS, você deverá chamar a atenção do aplicador levantando o braço. Ele irá até você para recolher sua FOLHA DE RESPOSTAS e este CADERNO DE PROVAS.

Os TRÊS ÚLTIMOS CANDIDATOS de cada sala só poderão sair JUNTOS, após assinarem a ata de sala.

Recolha seus objetos, deixe a sala e, em seguida, o prédio. A partir do momento em que sair da sala e até sair do prédio, continuam válidas as proibições sobre o uso de aparelhos eletrônicos e celulares, bem como não lhe será mais permitido o uso dos sanitários.

Terá suas provas anuladas e será automaticamente eliminado do processo seletivo, o candidato que durante a sua realização for surpreendido portando (mesmo que desligado) quaisquer aparelhos eletrônicos, tais como bip, telefone celular, relógio de qualquer espécie, walkman, agenda eletrônica, notebook, palmtop, ipod, ipad, tablet, pen drive, receptor, gravador, máquina de calcular, máquina fotográfica, chaves integradas com dispositivos eletrônicos, controle de alarme de carro e moto, controle de portão eletrônico etc., bem como quaisquer acessórios de chapelaria, tais como chapéu, boné, gorro etc., e ainda lápis, lapiseira/grafite, borracha, caneta em material não-transparente, óculos de sol (exceto com comprovação de prescrição médica), qualquer tipo de carteira ou bolsa e armas.

- Duração total destas provas, incluindo o preenchimento da FOLHA DE RESPOSTAS (GABARITO):

3h(três horas)

Nome:

R.G.:

PROVA DE LÍNGUA PORTUGUESA

Leia o texto a seguir para responder as questões de **01 a 05**.

A geração canguru

Sair da casa dos pais, conquistar seu próprio espaço e autonomia, abrir as asas e alçar voo rumo à liberdade e à auto-realização – tudo aquilo que seria o movimento natural de uma pessoa jovem –, vem perdendo força e sendo postergado *ad infinitum* pelos integrantes da “geração canguru”. **Eles** são jovens na faixa etária entre 25 e 35 anos que **relutam em** sair da casa de seus pais, configurando uma situação de eternos adolescentes que parecem não ter interesse em chegar à vida adulta.

Parte desses jovens que se recusam a se lançar no mundo de forma mais independente estão desempregados e sem perspectivas favoráveis de encontrar trabalho. **Mas** muitos já estão formados, diplomados e com profissão definida. Alguns já têm seu próprio negócio e desfrutam, potencialmente, de independência financeira. Outros, ainda, estão empregados e recebendo os seus salários. **Mas** todos esperam o “momento oportuno” ou “a pessoa certa” para se casar e ter, finalmente, sua própria casa.

As combinações desse xadrez sociológico são inúmeras, mas existe, em todos os casos, um fator comum: a resistência em perder a proteção e a segurança do “lar doce lar” que mamãe e papai oferecem. **Embalados** por facilidades, conforto, proteção financeira e/ou emocional, essa geração parece não estar **disposta a** enfrentar e assumir os riscos e responsabilidades da vida adulta.

Como sabemos todos, na vida real não existem “scripts” perfeitos, roteiros planos e lineares, irretocáveis, sem desvios. Cada indivíduo fará a sua rota de forma particular, **de acordo com** a sua natureza, seus recursos internos e externos, com suas motivações pessoais ou a falta delas. É inegável, **no entanto**, que existem fases e ciclos que são mais adequados ou indicados para certas atividades ou funções a serem exercidas. Tais fases podem ser ligadas à procriação, podem ser intelectuais, sentimentais, criativas, profissionais, espirituais.

Há muitos fatores que contribuem para que o “ninho” permaneça sempre cheio. É preciso lançar um olhar que inclua as dimensões sociais, econômicas e psicológicas deste fenômeno. Do ponto de vista cultural, famílias de diferentes países do mundo têm sua forma específica de interação, e essa influência é sempre marcante no destino de seus filhos.

Sem dúvida, do ponto de vista do jovem, as facilidades financeiras são um bom motivo para essa situação. Ao permanecer sob a guarda dos pais, eles se beneficiam de um maior poder de consumo, **pois** sobrarão mais dinheiro em suas mãos para gastar com baladas, viagens, carros, celulares, etc.

Quanto aos pais, quais os motivos para se manterem nessa situação? Alguns se valem de suas próprias histórias e afirmam: “Eu tive que dar a cara para bater muito cedo, e não quero que meu filho passe por isso”. **Ou então** “a vida hoje está muito mais difícil; é melhor que ele se prepare mais, etc, etc”.

Na relação que existe hoje entre muitos pais e filhos, podemos observar uma aliança bilateral possivelmente perversa. À primeira vista, essa aliança parece ser feita de puro amor. Mas a verdade é que, quando ela assume proporções excessivas, pode causar desmotivação, postergação e/ou paralização de decisões fundamentais inerentes à trajetória existencial das pessoas. Trata-se de uma proteção que desprotege, de um freio invisível que não prepara psicologicamente o indivíduo para o enfrentamento e a superação dos conflitos, das privações e das perdas inevitáveis da vida. Trata-se, não mais de um “conflito de gerações”, mas sim, muito mais, de um conflito “com” as gerações.

Fonte: adaptado de: KAWALL, Tereza. Disponível em: <http://www.brasil247.com/pt/247/revista_oasis/171048/Gera%C3%A7%C3%A3o-canguru-O-ninho-est%C3%A1-cheio-mas-eles-n%C3%A3o-querem-sair.htm>. Acesso em: 20 set. 2017.

QUESTÃO 01

De acordo com a interpretação do texto, analise as afirmativas.

- I. Os integrantes da “geração canguru” são jovens que optam por não sair da casa dos pais, haja vista as proteções financeira e emocional, a segurança e a possibilidade de poupar dinheiro para desejos próprios.
- II. Os integrantes da “geração canguru” são jovens com diferentes experiências, pois alguns estão desempregados, outros possuem independência financeira, mas todos têm em comum a resistência em perder proteção e segurança oferecidas pelos pais.
- III. Os integrantes da “geração canguru” são jovens entre 25 e 35 anos de idade que relutam em sair da casa dos pais, pois, apesar da independência financeira, não ganham suficiente para manter moradia própria.
- IV. Os integrantes da “geração canguru” são jovens que se beneficiam financeiramente, tendo em vista o fato de guardarem mais dinheiro para vontades próprias, em função de morarem com seus pais.

Assinale a alternativa **CORRETA**.

- (A) Apenas as afirmativas I e II estão corretas.
- (B) Apenas as afirmativas II e III estão corretas.
- (C) Apenas as afirmativas I, II e III estão corretas.
- (D) Apenas as afirmativas I, II e IV estão corretas.
- (E) Todas as afirmativas estão corretas.

QUESTÃO 02

Os termos “relutam em” (1.º parágrafo), “Embalados” e “disposta a” (3.º parágrafo) podem ser substituídos, respectivamente, sem prejuízo ao sentido global do texto, por:

- (A) evitam; levados; inclinada a.
- (B) procuram; acondicionados; pronta para.
- (C) decidem; regulados; propícia para.
- (D) evitam; dirigidos; organizada para.
- (E) buscam; regulados; pronta para.

QUESTÃO 03

Sobre os aspectos gramaticais, assinale a alternativa **INCORRETA**.

- (A) As conjunções “Mas” (2º parágrafo) podem ser substituídas por “porém” e “contudo”, respectivamente, sem alterar o sentido original do texto.
- (B) A expressão “de acordo com” (4º parágrafo) pode ser substituída por “segundo”, sem alterar o sentido original do texto.
- (C) A conjunção “no entanto” (4º parágrafo) pode ser substituída por “portanto”, sem alterar o sentido original do texto.
- (D) A conjunção “pois” (6º parágrafo) pode ser substituída por “porque”, sem alterar o sentido original do texto.
- (E) A expressão “Ou então” (7º parágrafo) pode ser substituída por “ou também”, sem alterar o sentido original do texto.

QUESTÃO 04

Sobre os aspectos gramaticais e seus respectivos contextos, analise as afirmativas.

- I. Os dois pontos (3º parágrafo) são empregados para anunciar um aspecto comum da vida dos integrantes da “geração canguru”.
- II. Os termos “irretocáveis” (4º parágrafo) e “desmotivação” (8º parágrafo) resultam da derivação sufixal.
- III. Em “**Eles** são jovens na faixa etária...” (1º parágrafo), o pronome em destaque retoma “integrantes da “geração canguru”” (1º parágrafo).
- IV. No excerto: “**Sair** da casa dos pais, **conquistar** seu próprio espaço e autonomia, **abrir** as asas e alçar voo” (1º parágrafo), os verbos destacados estão no imperativo.

Assinale a alternativa **CORRETA**.

- (A) Apenas as afirmativas II e III estão corretas.
- (B) Apenas as afirmativas I e III estão corretas.
- (C) Apenas as afirmativas I, II e III estão corretas.
- (D) Apenas as afirmativas I, III e IV estão corretas.
- (E) Todas as afirmativas estão corretas.

QUESTÃO 05

De acordo com a interpretação do texto, analise as afirmativas.

- I. A relação bilateral entre pais e filhos, além de ser constituída de amor, pode apresentar um lado perverso, quando assume proporções excessivas, que causam, por exemplo, desmotivação e/ou paralisação de decisões.
- II. A proteção exacerbada dos pais pode acabar por desproteger os filhos, não os preparando psicologicamente para enfrentar conflitos e perdas em suas vidas.
- III. A relação bilateral entre pais e filhos se constitui de amor e de proteção exacerbada por parte de ambos.
- IV. Pais e filhos vivenciam o “conflito de gerações”, pois estão em constante conflito e sem diálogo.

Assinale a alternativa **CORRETA**.

- (A) Apenas as afirmativas I e II estão corretas.
- (B) Apenas as afirmativas II e III estão corretas.
- (C) Apenas as afirmativas I, II e III estão corretas.
- (D) Apenas as afirmativas I, II e IV estão corretas.
- (E) Todas as afirmativas estão corretas.

Leia o texto a seguir para responder a questão **06**.

Cumprimentos

“Quero parabenizar os responsáveis pela Revista ECOLÓGICO por mostrar, de maneira simples e objetiva, questões tão importantes no contexto ambiental! A população precisa de uma leitura simples, objetiva e de fácil compreensão para transformar o pensamento “verde” em uma real “atitude verde”. Termos muito técnicos ou uma leitura muito complexa só diminui o interesse de leitura, aprendizagem e mudança de comportamento. Além disso, as matérias são muito bacanas! Sou bióloga e estou encantada com as curiosidades que a revista publicou! Vocês estão de parabéns!”

Autora L.D.A, pelo site.

Fonte: (adaptado) Disponível em: <<http://www.revistaecologico.com.br/materia.php?id=63&secao=940&mat=1020>>. Acesso em: 6 out. 2017.

QUESTÃO 06

Assinale a alternativa que indica a qual gênero textual pertence o texto.

- (A) Crítica.
- (B) Editorial.
- (C) Carta do leitor.
- (D) Artigo de opinião.
- (E) Crônica argumentativa.

Leia o texto a seguir para responder as questões **07** e **08**.

Arte e artes da crônica política

Todo jornalista é político, no sentido amplo da palavra. **Se** política é ciência dos fenômenos relacionados com o Estado, e **se** o Estado é nação politicamente organizada, quando um repórter escreve qualquer fato ocorrido no país, mesmo sobre um assassinato no morro da Mangueira, está fazendo jornalismo político. **Ainda que** passional, um assassinato sempre envolverá relações entre indivíduos e autoridade. Vale a imagem para o esporte, **pois**, ao reportar um jogo do Flamengo com o Vasco, o jornalista estará, **antes de** mais nada, referindo-se a uma prática regulada em leis, portarias e sucedâneos, **bem como** a algo que apaixona a população inteira.

Convencionou-se, no entanto, que jornalismo político deve referir-**se** apenas à atividade dos poderes constituídos, dos partidos, das associações influentes no meio social, dos governos, oposições e instituições jurídicas afins. E até dos militares, hoje em dia. Dentro desse jornalismo político restrito, atua-**se** sob diversas formas. Fazem-se entrevistas. Reportagens. Descrevem-**se** reuniões, sejam as formais, como do Congresso, sejam as informais, como comícios e passeatas. Há a cobertura de fatos específicos, como eleições, composição de governos, viagens de políticos, crises e até golpes e revoluções. Segue-**se**, também o desenvolvimento de determinadas ideias, ou propostas, como a das eleições diretas ou da convocação de uma assembleia nacional constituinte.

Fonte: adaptado CHAGAS, C. *apud* KOCH, I. G. **A coesão textual**, 1991, p. 55.

QUESTÃO 07

Assinale a alternativa **CORRETA** a respeito dos elementos utilizados, a fim de estabelecer relações lógico-semânticas e argumentativas entre as partes do texto.

- (A) Os elementos “se”, destacados no texto (1º parágrafo), estabelecem condições para se distinguir o jornalismo político do não político.
- (B) A expressão “ainda que” (1º parágrafo) tem sentido adversativo e contrapõe o caráter passional de um crime com as relações entre as pessoas.
- (C) O conectivo “pois” (1º parágrafo) inicia a oração que valida a imagem do esporte como jornalismo político.
- (D) A expressão “antes de” (1º parágrafo) estabelece uma relação temporal, explicitando que o jornalista deve primeiramente verificar o teor político da notícia.
- (E) A locução conectiva “bem como” (1º parágrafo) expressa uma comparação entre a paixão pelo futebol e a sua normatização em leis e portarias.

QUESTÃO 08

O uso da partícula “se”, que acompanha os verbos “referir”, “atuar”, “descrever” e “seguir”, no 2º parágrafo, assume as seguintes funções gramaticais, respectivamente:

- (A) partícula apassivadora; partícula apassivadora; partícula integrante do verbo; índice de indeterminação do sujeito.
- (B) índice de indeterminação do sujeito; partícula apassivadora; partícula integrante do verbo; partícula apassivadora.
- (C) partícula apassivadora; partícula integrante do verbo; índice de indeterminação do sujeito; partícula apassivadora.
- (D) partícula integrante do verbo; partícula apassivadora; partícula apassivadora; índice de indeterminação do sujeito.
- (E) partícula integrante do verbo; índice de indeterminação do sujeito; partícula apassivadora; partícula apassivadora.

Leia o texto a seguir para responder a questão 09.

Cuitelinho

Cheguei na beira do porto
Onde as onda se **espaia**
As garça **dá** meia volta
E senta na beira da praia
E o cuitelinho não gosta
Que o botão de rosa caia, ai, ai
Ai quando eu vim
da minha terra
Despedi da parentaia
Eu entrei no Mato Grosso
Dei em terras paraguaia
Lá tinha revolução
Enfrentei fortes bataia, ai, ai
A tua saudade corta
Como aço de navaia
O coração fica aflito
Bate uma, e a outra faia
E os zóio se **enche** d'água
Que até a vista se atrapaia, ai ai [...]

Fonte: XANDÓ, Antonio; VANZOLINI, Paulo. Disponível em: <<https://www.letras.mus.br/pena-branca-e-xavantinho/48101/>>. Acesso em: 6 out. 2017.

QUESTÃO 09

Sobre a variedade que se apresenta no texto, é **INCORRETO** afirmar que:

- (A) os verbos “espaia”, “dá” e “enche”, destacados no texto, estão no singular porque concordam com seus respectivos sujeitos: “porto”, “garça” e “d’água”.
- (B) a letra “i”, em “batáia”, substitui o dígrafo “lh”, da variedade padrão.
- (C) o uso da palavra “cuitelinho” (beija-flor) é marca de variação regional.
- (D) em “lá tinha revolução”, o verbo “tinha” pode ser substituído por “havia”, sem prejuízo ao entendimento do texto.
- (E) a ortografia do texto, como em “zóio”, “parentaia” e “faia”, evidencia um falar típico de um determinado grupo social.

PROVA DE MATEMÁTICA**QUESTÃO 10**

O planeta Marte é o quarto planeta mais próximo do Sol. A distância média de Marte até o Sol é de aproximadamente 228.000.000 quilômetros, que em notação científica corresponde, corretamente, a:

- (A) $22,8 \times 10^8$
- (B) $22,8 \times 10^7$
- (C) $22,8 \times 10^6$
- (D) $2,28 \times 10^7$
- (E) $2,28 \times 10^6$

QUESTÃO 11

Considere a equação $|x^2 - 4| = K$. O valor de K para o qual esta equação tenha três soluções é:

- (A) 5
- (B) 4
- (C) 2
- (D) -1
- (E) -3

QUESTÃO 12

Os lados de um paralelogramo medem $\sqrt{2}$ cm e 6 cm e formam um ângulo de 45°. É correto afirmar que a diagonal maior, em centímetros, mede:

- (A) $\sqrt{26}$
- (B) 6,5
- (C) $5\sqrt{2}$
- (D) 10,7
- (E) $12\sqrt{2}$

QUESTÃO 13

Se M é a solução da equação $\frac{(2^{x+2})^3}{2^{x+1} \cdot 2^x} = 128$, no universo

dos reais \mathfrak{R} , então M é um número:

- (A) ímpar.
- (B) irracional.
- (C) negativo.
- (D) não inteiro.
- (E) primo.

QUESTÃO 14

Trabalhando 09 horas por dia, 16 operários gastam 15 dias para construir um muro de 225 metros. A partir disso, em quanto tempo 20 operários construirão um muro de 300 metros trabalhando 08 horas por dia?

- (A) 20 dias.
- (B) 18 dias.
- (C) 15 dias.
- (D) 12 dias.
- (E) 10 dias.

QUESTÃO 15

Dado o seguinte sistema de equações:

$$\begin{cases} v = -2v + 5 \\ y = x - 1 \end{cases}$$

O ponto de intersecção das duas retas, representadas por estas equações, é:

- (A) (4, 1)
- (B) (2, 2)
- (C) (2, 1)
- (D) (1, 2)
- (E) (1, 1)

QUESTÃO 16

Supondo que a população de Palmas era de 10.000 habitantes em 1990, tendo crescido 20% na primeira década e 12% acumulativamente na década seguinte. Qual a população de Palmas em 2010?

- (A) 14.400
- (B) 13.440
- (C) 13.240
- (D) 13.120
- (E) 12.000

QUESTÃO 17

Quantos por cento (%) é o resultado da raiz quadrada de 49%?

- (A) 0,7%
- (B) 4,9%
- (C) 7%
- (D) 70%
- (E) 77%

PROVA DE FÍSICA

QUESTÃO 18

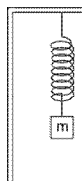
Dois corredores competem em uma pista de atletismo com raias de 400 metros. O primeiro colocado percorreu toda a raia em 1 min e 40 segundos, enquanto o segundo levou 1 min e 50 segundos para percorrer a mesma distância. Portanto, as velocidades médias de cada corredor foram, respectivamente:

- (A) 15 km/h e 14 km/h.
- (B) 12 km/h e 11 km/h.
- (C) 5,0 m/s e 4,5 m/s.
- (D) 4,6 m/s e 3,9 m/s.
- (E) 4,0 m/s e 3,6 m/s.

QUESTÃO 19

Uma mola ideal, com constante elástica k , tem uma de suas extremidades presas a um anteparo e a outra a um objeto de massa m , conforme pode ser observado na figura abaixo. O objeto é colocado para oscilar na vertical em um movimento harmônico simples, onde o período de oscilação obedece à

relação $T = 2\pi\sqrt{\frac{m}{k}}$.



Desta forma é **CORRETO** afirmar que:

- (A) quanto maior for o valor da constante elástica da mola, maior será o período de oscilação.
- (B) quanto maior for a amplitude de oscilação, maior será o período de oscilação.
- (C) quanto maior for a massa m , maior será o período de oscilação.
- (D) quanto menor for a amplitude de oscilação, maior será o período de oscilação.
- (E) quanto menor for a resistência do ar, maior será o período de oscilação.

QUESTÃO 20

Um estudante caminhando pela rua observa, atentamente, o voo de alguns pássaros, que logo pousam em um dos fios entre dois postes de eletricidade. O estudante fica impressionado pelos pássaros não serem eletrocutados, pois os fios não estavam revestidos com material isolante. Após meditar um pouco, o estudante compreendeu **CORRETAMENTE** que:

- (A) os pássaros não eram eletrocutados devido à pele de seus pés se comportarem como isolante.
- (B) os pássaros não eram eletrocutados pelo fato da corrente elétrica se propagar sempre em linha reta.
- (C) os pássaros não eram eletrocutados pelo fato do campo elétrico se propagar perpendicular ao fio.
- (D) os pássaros não eram eletrocutados pelo fato do fio apresentar um número muito pequeno de cargas elétricas.
- (E) os pássaros não eram eletrocutados pelo fato do fio apresentar o mesmo potencial elétrico.

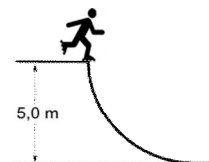
QUESTÃO 21

Um jardineiro está trabalhando regando um gramado com uma mangueira. Ele sabe que ao tampar parcialmente o orifício da mangueira, a água jorra para mais longe. Com relação a esse fenômeno é **CORRETO** afirmar que:

- (A) para manter a vazão de água constante a velocidade do fluido tem que aumentar.
- (B) a água é inicialmente comprimida para depois sofrer uma rápida expansão que a lança mais longe.
- (C) a vazão aumenta fazendo a água jorrar para mais longe.
- (D) a água exerce uma força tangente à superfície da mangueira sendo lançada para mais longe.
- (E) a variação da pressão ocorrida ao tampar parcialmente o orifício faz com que a água jorre para mais longe.

QUESTÃO 22

Um patinador encontra-se em cima de uma rampa, com 5,0 m de altura, como mostra a figura abaixo. Considerando desprezíveis as forças de atrito e admitindo que a velocidade inicial do patinador seja zero e a aceleração da gravidade como 10 m/s^2 , a velocidade final do patinador, após descer a rampa, será de:



- (A) 8,0 m/s
- (B) 9,0 m/s
- (C) 10 m/s
- (D) 11 m/s
- (E) 12 m/s

QUESTÃO 23

Um objeto comum em toda cozinha são as garrafas térmicas, que podem apresentar diversos modelos. Mas independente disso, as paredes do interior dessas garrafas são constituídas de vidro espelhado. A finalidade de a superfície ser espelhada é para:

- (A) evitar a propagação do calor por convecção.
- (B) evitar a propagação do calor por condução.
- (C) evitar a propagação do calor por radiação.
- (D) evitar a propagação do calor por indução.
- (E) evitar a propagação do calor por contato.

QUESTÃO 24

O violino é composto de 4 cordas com espessuras diferentes e emitem sons que são facilmente percebidos pelo ouvido humano de forma diferente. Apesar disso, fazendo uma boa aproximação, pode-se afirmar que para o ar as cordas emitem ondas sonoras com:

- (A) a mesma altura.
- (B) a mesma amplitude.
- (C) a mesma frequência.
- (D) a mesma velocidade.
- (E) o mesmo comprimento de onda.

QUESTÃO 25

Em dias ensolarados, ao se observar a pista de uma rodovia tem-se a ilusão que algum ponto da superfície do solo esteja espelhado. Esse fenômeno é bastante comum e conhecido como miragem, sendo gerado pelo desvio da trajetória da luz solar devido à mudança de temperatura das camadas de ar à medida que se aproxima do asfalto. Portanto, a miragem está associada ao fenômeno óptico da:

- (A) reflexão.
- (B) refração.
- (C) difração.
- (D) dispersão.
- (E) interferência.