

CONCURSO PARA A PREFEITURA DE GURUPI – EDUCAÇÃO

Provas de Conhecimentos

	Questões
Língua Portuguesa	01 a 10
Noções de Informática	11 a 15
Conhecimentos Regionais	16 a 20
Legislação Pertinente ao Município de Gurupi/TO	21 a 30
Conhecimentos Específicos	31 a 40
Redação	



ATENÇÃO: transcreva no espaço apropriado da sua **FOLHA DE RESPOSTAS (GABARITO)**, com sua caligrafia usual, considerando as letras maiúsculas e minúsculas, a seguinte frase:

Nunca é tarde demais para ser aquilo que sempre desejou ser.

ANTES DE RESPONDER AS QUESTÕES DAS PROVAS:

1. Verifique se este caderno contém cinco provas, com um total de 40 (quarenta) questões, sequencialmente numeradas de 01 a 40 e redação.
2. Caso haja algum problema, solicite ao aplicador a substituição deste caderno, imediatamente, após o início da prova.

AO RECEBER A FOLHA DE RESPOSTAS (GABARITO):

3. Confira seus dados e, havendo erro, solicite ao aplicador a correção na Ata de Sala.
4. Assine, no espaço indicado, utilizando caneta preta ou azul.

AO TRANSFERIR A MARCAÇÃO DAS ALTERNATIVAS PARA A FOLHA DE RESPOSTAS (GABARITO):

5. Use somente caneta azul ou preta e aplique traços firmes dentro da área reservada à letra correspondente de cada resposta, conforme modelo:



6. Sua resposta **NÃO** será computada se houver marcação de mais de uma alternativa.
7. A folha de respostas não deve ser dobrada, amassada ou rasurada.

AO TERMINAR AS PROVAS:

8. Você deve chamar a atenção do aplicador levantando o braço. Ele irá até você para recolher sua **FOLHA DE RESPOSTAS (GABARITO)** e este **CADERNO DE PROVAS**.
9. Recolha seus objetos, deixe a sala, e em seguida o prédio. A partir do momento em que você sair da sala e até sair do prédio, continuam válidas as proibições sobre o uso de aparelhos eletrônicos e celulares bem como não lhe é mais permitido o uso dos sanitários.

Terá suas provas anuladas e será automaticamente eliminado do processo seletivo, o candidato que durante a sua realização for surpreendido portando (mesmo que desligado) aparelhos eletrônicos, tais como: máquinas calculadoras, agendas eletrônicas ou similares, telefones celulares, smartphones, tablets, iPod, iPad, gravadores, pendrive, mp3 player ou similar, qualquer receptor ou transmissor de dados e mensagens, bipe, notebook, palmtop, Walkman, máquina fotográfica, chaves integradas com dispositivos eletrônicos, controle de alarme de carro e moto, controle de portão eletrônico, etc.; relógios, óculos escuros, protetor auricular ou similar, lápis, lapiseira/grafite, marca-texto, borracha e(ou) qualquer tipo de carteira ou bolsa; quaisquer acessórios de chapalaria, tais como: chapéu, boné, gorro etc.; e ainda qualquer recipiente ou embalagem, tais como: garrafa de água, suco, refrigerante e embalagem de alimentos (biscoitos, barras de cereais, chocolate, balas etc.), que não seja fabricado com material transparente.

Nome: _____
RG: _____

ATENÇÃO:
Após a prova você poderá levar consigo somente o Gabarito Rascunho.

Duração total destas provas, incluindo o preenchimento da FOLHA DE RESPOSTAS (GABARITO):

TRÊS HORAS E 30 MINUTOS

PROFESSOR GRADUADO (ARTES CÊNICAS)

PROVA DE LÍNGUA PORTUGUESA

Leia o texto a seguir para responder as **QUESTÕES 01, 02, 03, 04, 05, 06 e 07.**

A compulsão transformada em vício

Procurar exemplos, conselho e orientação são um vício: quanto mais se procura, mais se precisa e mais se sofre quando provado de novas doses da droga procurada. Como meio de aplacar a sede, todos os vícios são autodestrutivos; destroem a possibilidade de se chegar à satisfação.

Exemplos e receitas são atraentes enquanto não testados. Mas dificilmente algum deles cumpre o que promete-virtualmente, cada um fica aquém da realização que dizia trazer. Mesmo que algum deles mostrasse funcionar do modo esperado, a satisfação não duraria muito, pois no mundo dos consumidores as possibilidades são infinitas, e o volume de objetivos sedutores à disposição nunca poderá ser exaurido. As receitas para a boa vida e os utensílios que a elas se servem têm “data de validade, mas muitos cairão em desuso bem antes dessa data, apequenados, desvalorizados e destituídos de fascínio pela competição de ofertas “novas e aperfeiçoadas”. Na corrida dos consumidores, a linha de chegada sempre se move mais veloz que o mais veloz dos corredores, mas a maioria dos corredores na pista tem músculos mais flácidos e pulmões muito pequenos para correr velozmente. E assim, como na Maratona de Londres, pode-se admirar e elogiar os vencedores, mas o que verdadeiramente conta é permanecer na corrida até o fim. Pelo menos a Maratona de Londres tem um fim, mas a outra corrida- para alcançar a promessa fugidia e sempre distante de uma vida sem problemas-, uma vez iniciada, nunca termina: comecei, mas posso *não* terminar.

Então é a continuação da corrida, a satisfatória consciência de permanecer na corrida, que se torna o verdadeiro vício – e não algum prêmio à espera dos poucos que cruzam a linha de chegada. Nenhum dos prêmios é suficientemente satisfatório para destruir os outros prêmios de seu poder de atração, e há tantos outros prêmios que acenam e fascinam porque (Por enquanto sempre, por enquanto, desesperadamente por enquanto) ainda não foram tentados. O desejo se torna seu próprio propósito, e o único propósito não-contestado e inquestionável. O papel de todos os outros propósitos, seguidos apenas para serem abandonados na próxima rodada e esquecidos na seguinte, é de manter os corredores correndo como “marcadores de passos”, corredores contratados pelos empresários das corridas para correr poucas rodadas apenas, mas na máxima velocidade que puderem, e então retirar-se tendo puxado os outros corredores para o nível de quebra de recordes, ou como foguetes auxiliares que, tendo levado a espaçonave à velocidade necessária, são ejetados para o espaço e se desintegram. Num mundo em que a gama de fins é ampla demais para o conforto, e sempre mais ampla que a dos meios disponíveis, é ao volume e à eficácia dos meios que se deve atender com mais cuidado. Permanecer na corrida é o mais importante dos meios, de fato o meta-meio: o meio de manter viva a confiança em outros meios e a demanda por outros meios.

BAUMAN, Zygmunt. *Modernidade Líquida*. Rio de Janeiro: Jorge Zahar Ed., 2001, pp. 85-86

QUESTÃO 01

O texto analisa a sociedade incentivadora ao consumismo materialista. Sobre a interpretação do texto, assinale a alternativa **CORRETA**.

- (A) O autor defende a ideia de que a sociedade incentiva o consumismo com a finalidade satisfatória e realizável.
- (B) O autor defende a ideia de que exemplos, conselho e orientação são vícios positivos porque movem a sociedade para disputa de prêmios e objetivos alcançáveis a todos, indiferentemente da capacidade individual de cada pessoa.
- (C) O autor defende a ideia de que a realização alcançada após a conquista dos objetos é passageira e leva o consumidor à procura incessante por novos utensílios de validade perene.
- (D) O autor defende a ideia de que, na corrida por prêmios/objetos de consumo, o objetivo é manter as pessoas em permanente estado de desejo por novos produtos, mantendo assim o mercado consumista vivo e rentável.

QUESTÃO 02

Sobre a analogia feita entre o corredor de atletismo e o corredor consumista, é **CORRETO** afirmar.

- (A) A linha de chegada tanto para o corredor de atletismo quanto para o consumidor é a mesma: terminar a corrida para alcançar o prêmio almejado e definitivo.
- (B) A maratona de atletismo e a corrida consumista são repetições ideológicas para que atleta e consumidor entendam suas fraquezas e possam lutar em situação de igualdade com aqueles que possuem preparo físico e capital financeiro.
- (C) A permanência na corrida e a disputa do troféu, tanto para o maratonista quanto para o consumidor, transformam-se num vício em busca da satisfação ilusório-consumista, visto que muitas pessoas não têm força e capital suficientes para alcançar o prêmio.
- (D) O propósito da corrida real ou metafórica é possibilitar aos indivíduos a constante luta pelas coisas importantes para a realização pessoal e social.

QUESTÃO 03

O texto, “A compulsão transformada em vício”, é dissertativo-argumentativo. Assinale a alternativa **CORRETA** acerca das características desse tipo de texto.

- (A) Apresenta opinião argumentativa, possibilitando que o leitor refletir sobre o ponto de vista do autor.
- (B) Expõe a opinião do autor, mas não pretende convencer o leitor.
- (C) Recorre ao uso de comparações e analogias para que o leitor entenda o texto como uma descrição subjetiva de acontecimentos reais.
- (D) Apresenta elementos da narrativa para estabelecer relações entre imaginação e fatos socioculturais em um texto opinativo.

QUESTÃO 04

Sobre os termos destacados, analise os excertos a seguir.

- I. Exemplos e receitas são atraentes **enquanto** não testados (2º parágrafo).
- II. E assim, como na Maratona de Londres, pode-se admirar e elogiar os vencedores, **mas** o que verdadeiramente conta é permanecer na corrida até o fim (2º parágrafo).
- III. Então é a continuação da corrida, a satisfatória consciência de permanecer na corrida, **que** se torna o verdadeiro vício— e não algum prêmio à espera dos poucos que cruzam a linha de chegada (3º parágrafo).
- IV. (...) e há tantos outros prêmios que acenam e fascinam **porque** (Por enquanto sempre, por enquanto, desesperadamente por enquanto) ainda não foram tentados (3º parágrafo).

Assinale a alternativa **CORRETA**.

- (A) O conectivo **enquanto** pode ser substituído, sem prejuízo de sentido, pelo conectivo **mas**.
- (B) O conectivo **mas** pode ser substituído, sem prejuízo de sentido, pelo conectivo **porém**.
- (C) O conectivo **que** pode ser substituído, sem prejuízo de sentido, pelo conectivo **cujo**.
- (D) O conectivo **porque** pode ser substituído, sem prejuízo de sentido, pelo conectivo **pelo qual**.

QUESTÃO 05

Leia a frase a seguir e assinale a alternativa **CORRETA**.

“As receitas para a boa vida e os utensílios **que** a elas se servem têm “data de validade, mas muitos cairão em desuso **bem** antes **dessa** data, apequenados, desvalorizados e destituídos de fascínio pela competição de ofertas “novas e aperfeiçoadas” (2º parágrafo).

Os termos em destaque classificam-se, respectivamente, como:

- (A) pronome relativo, preposição, advérbio, pronome demonstrativo.
- (B) conjunção, artigo, advérbio, advérbio.
- (C) pronome pessoal, preposição, adjetivo, pronome demonstrativo.
- (D) conjunção, pronome oblíquo, advérbio, adjetivo.

QUESTÃO 06

Leia a frase a seguir e assinale a alternativa **CORRETA** em relação aos termos destacados em negrito no texto.

“Num mundo em que a gama de fins é ampla **demais** para o conforto, e sempre mais ampla que a dos meios disponíveis, é ao **volume** e à **eficácia** dos meios que se deve atender com mais cuidado. Permanecer **na corrida** é o mais importante dos meios, de fato o meta-meio: o meio de manter viva a **confiança** em outros meios e a demanda por outros meios” (3º parágrafo).

- (A) “**demais**” é adjunto adnominal do termo ampla.
- (B) “**volume**” e “**eficácia**” são adjuntos adverbiais do verbo atender.
- (C) “**na corrida**” é objeto indireto do verbo permanecer.
- (D) “**confiança**” é objeto direto do verbo manter.

QUESTÃO 07

Analise os excertos a seguir e assinale a alternativa **CORRETA**.

- I. Exemplos e receitas **são** atraentes enquanto não testados (2º parágrafo).
- II. mas muitos **cairão** em desuso bem antes dessa data, apequenados, desvalorizados e destituídos de fascínio pela competição de ofertas “novas e aperfeiçoadas”(2ºparágrafo).
- III. a satisfação não **duraria** muito, pois no mundo dos consumidores as possibilidades são infinitas, e o volume de objetivos sedutores à disposição nunca poderá ser exaurido (2ºparágrafo).

Os termos destacados em negrito classificam-se, respectivamente, como:

- (A) verbo transitivo direto, verbo transitivo direto e verbo intransitivo.
- (B) verbo de ligação, verbo intransitivo e verbo intransitivo.
- (C) verbo de ligação, verbo intransitivo e verbo transitivo indireto.
- (D) verbo de ligação, verbo transitivo indireto e verbo transitivo direto.

QUESTÃO 08

Sobre a redação oficial, é **CORRETO** afirmar.

- (A) Deve-se atentar para o uso da norma padrão da linguagem, clareza, concisão, formalidade e uniformidade linguística.
- (B) É permitido que nos boletins internos utilize-se a linguagem informal e o uso de pronomes pessoais, para que não se caracterize como documento oficial.
- (C) Os pronomes de tratamento na redação oficial dizem respeito à polidez e à civilidade no enfoque do assunto, mas não são necessários quando a comunicação refere-se a setores internos.
- (D) A redação oficial obedece a regras de circulação restrita no que se refere ao uso de jargões da linguagem administrativa.

QUESTÃO 09

Sobre o tratamento impessoal que deve ser dado aos assuntos que constam nas comunicações oficiais, assinale a alternativa **CORRETA**.

- (A) A personalidade de quem recebe a comunicação, um cidadão comum, permite que o destinatário seja concebido de forma particular e pessoal.
- (B) Se o universo temático das comunicações oficiais se restringe a questões que dizem respeito ao interesse público, não deve existir tom particular ou pessoal.
- (C) Em comunicações oficiais é obrigatório o uso do pronome de tratamento digníssimo.
- (D) O uso de pronome de tratamento é homogêneo e permite apenas o uso do gênero masculino.

QUESTÃO 10

Em relação aos aspectos gerais da comunicação oficial, é **INCORRETO** afirmar.

- (A) O vocativo a ser empregado em comunicações dirigidas aos Chefes de Poder é Reverendíssimo Senhor, seguido do cargo respectivo.
- (B) O Congresso Nacional aprovou o projeto que reconhece o e-mail em processos do Código Civil, desde que certificados digitalmente.
- (C) O Memorando corresponde a um tipo de comunicação interna que é utilizada entre unidades administrativas de um mesmo órgão, estando em um nível diferente na hierarquia administrativa.
- (D) A comunicação por correio eletrônico permite a flexibilização da escrita, sem necessidade de obrigatoriedade do uso da linguagem formal e, com isso, permite o uso da linguagem informal nas comunicações oficiais.

PROVA DE NOÇÕES DE INFORMÁTICA

QUESTÃO 11

Os Cabeçalhos e rodapés são áreas delimitadas situadas, respectivamente, nas margens superior e inferior de cada página. Nesse sentido, analise as afirmativas.

- I. A exemplo de outros recursos do Word 2016, quando o usuário clica nos comandos *Cabeçalho* ou *Rodapé*, abre-se um menu com modelos já prontos.
- II. O comando *Editar Cabeçalho* possibilita a criação de um modelo personalizado.
- III. A opção *Remover Cabeçalho*, exclui o cabeçalho e o rodapé criados.
- IV. Quando o rodapé e o cabeçalho estão ativados, o texto do documento fica em segundo plano

Assinale a alternativa **CORRETA**.

- (A) Apenas as afirmativas I, II e IV estão corretas.
- (B) Apenas as afirmativas II e III estão corretas.
- (C) Apenas a afirmativa III está correta.
- (D) Todas as afirmativas estão corretas.

QUESTÃO 12

No Word 2016, os parâmetros que normalmente controlam o tamanho e o posicionamento de um texto no papel estão associados à margem, ao tamanho do papel e à orientação da página.

Nesse contexto, assinale a alternativa **INCORRETA**.

- (A) As margens são os limites do texto na página e são também os espaços em branco fora da área de impressão de uma página.
- (B) O Word permite que o usuário altere, se necessário, a orientação da página e o tamanho do papel. Esse processo pode ser feito em alguma parte do texto selecionada ou no documento inteiro.
- (C) Na digitalização de um texto, pode haver necessidade de distanciar as linhas verticalmente. Para isso o Word disponibiliza o recurso de espaçamento entre linhas. Os espaçamentos variam de acordo com o tipo de documento em que o usuário trabalha.
- (D) O Word disponibiliza, também, o espaçamento entre caracteres. Esse recurso aplica uma distância antes e/ou depois das linhas dos blocos de parágrafos selecionados. O Word 2016 oferece um espaçamento padrão antes e depois.

QUESTÃO 13

Uma arte de qualidade pode ser uma forma eficiente de ajudar a comunicar a mensagem e tornar o documento apresentável. O Word aceita a maioria dos formatos de arquivos gráficos conhecidos e inclui uma coleção de imagens. Nesse contexto, analise as afirmativas.

- I. No Word 2016, há ícones na guia Inserir que permitem a inserção de imagens do seu PC ou de várias fontes online.
- II. O Microsoft Office, independente da versão, permite a inclusão de desenhos, filmes, sons e fotos em um documento. No entanto, não é possível executar técnicas de edição de elementos gráficos como, aumentá-lo, cortá-lo, por exemplo.
- III. O Word 2016 traz a possibilidade de corrigir a imagem selecionada trabalhando com brilho e contraste. Para isso, é necessário clicar no botão Correções localizado na guia Formatar, grupo Ajustar. O mesmo comando está na opção Correções de Imagem no Painel de Tarefas.

Assinale a alternativa **CORRETA**.

- (A) Apenas as afirmativas I, II estão corretas.
- (B) Apenas as afirmativas I, III estão corretas.
- (C) Apenas as afirmativas II, III estão corretas.
- (D) Apenas a afirmativa II está correta.

QUESTÃO 14

Acerca da sintaxe das Funções MÍNIMO e MÁXIMO no Excel 2016, assinale a alternativa **CORRETA**.

- (A) =MÁXIMO(núm1; [núm2]; ...), em que núm 1, núm 2,... são argumentos que podem variar até no máximo 100 números cujo os valores mínimos o usuário deseja saber.
- (B) =MÁXIMO(núm1; [núm2]; ...), em que núm 1, núm 2,... são argumentos que podem variar de 1 a 255 números cujo os valores mínimos o usuário deseja saber.
- (C) =MÁXIMO*MÍNIMO(núm1; [núm2]; ...), em que núm 1, núm 2,... são argumentos, que podem variar de no mínimo 1 a no máximo 255, cujo os valores máximos e mínimos o usuário deseja saber.
- (D) =MÍNIMO(núm1; [núm2]; ...), em que núm 1, núm 2,... são argumentos que podem variar de 1 a 255 números cujo o valor mínimo o usuário deseja saber.

QUESTÃO 15

O Excel possui vários tipos de gráficos para ajudar a exibir dados. Nesse sentido assinale a alternativa **INCORRETA**.

- (A) Em gráficos de colunas, as categorias são geralmente organizadas ao longo do eixo horizontal e os valores, ao longo do eixo vertical. Já os gráficos de barra ilustram comparações entre itens individuais.
- (B) Os gráficos de linha podem exibir dados contínuos ao longo do tempo, definidos em relação a uma escala comum.
- (C) Os gráficos de pizza mostram o tamanho de cada item em uma série de dados proporcional à soma de todos os itens.
- (D) Os gráficos de pizza exibem dados que estejam organizados em várias colunas ou linhas em uma planilha, incluindo diferentes formatos de números.

PROVA DE CONHECIMENTOS REGIONAIS

QUESTÃO 16

Meu Tocantins

(...)

Manguba, ipê amarelo, tucum, pati, anajá
Mutamba, angico, marmelo, oiti, pequi, axixá
Taturubá e pitomba, cagáita, jambo e mangaba
Buritizeiro no brejo, buritirana e bacaba

Hei Tocantins, não faz assim que eu posso não aguentar
Hei Tocantins, tem dó de mim saudade quer me matar

(...)

SANTOS, Lucimar Pereira dos. Disponível em www.lettras.mus.br. Acesso em 25 jan. 2017 (fragmento).

Em relação ao trecho da canção acima, é **CORRETO** afirmar que o compositor busca exaltar:

- (A) o progresso econômico do estado.
- (B) a diversidade da flora tocaninense.
- (C) o trabalho dos pioneiros na criação do Tocantins.
- (D) a importância da dança no cenário cultural do estado.

QUESTÃO 17

Sobre a história de Gurupi, analise as afirmativas a seguir.

- I. Foi a primeira capital do Tocantins, definida pelo Presidente da República, José Sarney, em 1988.
- II. No final da década de 1950, Gurupi perde a condição de distrito de Cristalândia para tornar-se município do então estado de Goiás.
- III. As primeiras construções surgiram a partir da instalação do comércio, associado ao fundador da cidade, Benjamim Rodrigues.
- IV. O nome da cidade é de origem tupi, cujo significado é “diamante puro”.

Assinale a alternativa **CORRETA**.

- (A) Apenas as afirmativas I e II estão corretas.
- (B) Apenas as afirmativas I, II e III estão corretas.
- (C) Apenas as afirmativas II, III e IV estão corretas.
- (D) Apenas as afirmativas III e IV estão corretas.

QUESTÃO 18

De autoria de Adão Ferreira, Milton Ferre e Adones Delano, o Hino Oficial de Gurupi menciona, em sua letra, que o município, no passado, foi “berço de bravos silvícolas”. Sobre essa expressão, é **CORRETO** afirmar que os autores da composição buscaram destacar o papel:

- (A) dos imigrantes libaneses.
- (B) da rodovia BR-153.
- (C) dos povos nativos.
- (D) da criação do Tocantins.

QUESTÃO 19

É **CORRETO** afirmar que uma das principais áreas de lazer de Gurupi é denominada:

- (A) Parque Mutuca.
- (B) Quinta da Boa Vista.
- (C) Zoológico Municipal.
- (D) Praça dos Girassóis.

QUESTÃO 20

Em relação à evolução do processo de urbanização do estado do Tocantins, analise as afirmativas a seguir.

- I. No século XVIII, a mineração constituiu um dos principais fatores de estímulo ao povoamento do, então, Norte de Goiás.
- II. No século XX, a formação de cidades foi motivada, particularmente, pela expansão dos eixos rodoviários e pela conquista da autonomia em relação a Goiás.
- III. No início da década de 1990, a rede urbana tocaninense caracterizava-se pela significativa articulação, com destaque para o papel da capital, Palmas, que exercia forte centralidade sobre as demais cidades.
- IV. A inauguração da ferrovia Norte-Sul, em 2011, marcou o início de uma nova fase na urbanização do estado, ao originar novas cidades.

Assinale a alternativa **CORRETA**.

- (A) Apenas as afirmativas I e II estão corretas.
- (B) Apenas as afirmativas I e III estão corretas.
- (C) Apenas as afirmativas II e III estão corretas.
- (D) Apenas as afirmativas III e IV estão corretas.

PROVA DE LEGISLAÇÃO PERTINENTE AO MUNICÍPIO DE GURUPI

QUESTÃO 21

Nos termos da Lei Orgânica do Município de Gurupi, quanto às atribuições da Câmara Municipal, analise as afirmativas a seguir.

- I. A concessão de serviços públicos, para ser aprovada, alterada ou autorizada, depende do voto favorável da maioria absoluta dos membros da Câmara.
- II. A rejeição de Parecer Prévio do Tribunal de Contas depende do voto de dois terços dos membros da Câmara.
- III. O Código Tributário Municipal, para ser aprovado ou alterado, depende do voto favorável da maioria absoluta dos membros da Câmara.
- IV. O Estatuto dos Servidores Municipais, para ser aprovado ou alterado, depende do voto de dois terços dos membros da Câmara.

Assinale a alternativa **CORRETA**.

- (A) Apenas as afirmativas I e III estão corretas.
- (B) Apenas as afirmativas I e IV estão corretas.
- (C) Apenas as afirmativas II e III estão corretas.
- (D) Apenas as afirmativas II e IV estão corretas.

QUESTÃO 22

Assinale a alternativa **CORRETA**. Nos termos da Lei Orgânica do Município de Gurupi, o Vereador perde o mandato, no seguinte caso:

- (A) se for titular de mais de 1 (um) cargo ou mandato público eletivo.
- (B) se for investido no cargo de Secretário Municipal ou Estadual ou ainda Ministro de Estado, devidamente licenciado pela Câmara Municipal.
- (C) se for licenciado pela Câmara por motivo de doença ou para tratar sem remuneração de assunto de seu interesse particular, desde que, neste caso, o afastamento não ultrapasse 120 (cento e vinte) dias, por sessão legislativa.
- (D) se estiver em licença maternidade.

QUESTÃO 23

De acordo com a Lei Orgânica do Município de Gurupi, sobre o processo legislativo, analise as afirmativas a seguir.
São de iniciativa do Prefeito Municipal os Projetos de Lei:

- I. que fixem ou modifiquem o efetivo da guarda municipal.
- II. que criem cargos, funções ou empregos públicos na administração direta e autárquica ou aumente a remuneração, ressalvado casos expressos na lei orgânica.
- III. que disponham sobre servidores públicos do município, seu regime jurídico, provimento de cargos, estabilidade e aposentadoria.
- IV. que disponham sobre a criação, a estruturação e as atribuições das secretarias municipais e de órgãos da administração pública municipal.

Assinale a alternativa **CORRETA**.

- (A) Apenas as afirmativas I e II estão corretas.
- (B) Apenas as afirmativas III e IV estão corretas.
- (C) Todas as afirmativas estão corretas.
- (D) Todas as afirmativas estão incorretas.

QUESTÃO 24

Nos termos da Lei Orgânica do Município de Gurupi, quanto à responsabilidade do Prefeito, assinale a alternativa **INCORRETA**.

- (A) O Prefeito será processado e julgado pelo Tribunal de Justiça do Estado nos crimes comuns.
- (B) O Prefeito será processado e julgado pela Câmara Municipal nas infrações político-administrativas.
- (C) O Prefeito será processado e julgado pela Câmara Municipal nos crimes de responsabilidade.
- (D) O Prefeito será processado e julgado pelo Tribunal de Justiça do Estado nos crimes de responsabilidade.

QUESTÃO 25

De acordo com o estabelecido na Lei Orgânica do Município de Gurupi acerca do orçamento municipal, assinale a alternativa **CORRETA**.

- (A) 75% do produto da arrecadação do imposto da União, sobre a renda e proventos de qualquer natureza, incidente na fonte sobre rendimentos pagos a qualquer título, pelo Município, suas autarquias e fundações que institua ou mantenha.
- (B) 50% do produto da arrecadação do imposto do Estado, sobre operações relativas à circulação de mercadorias e sobre prestação de serviços de transportes interestadual e intermunicipal de comunicação.
- (C) 50% do produto da arrecadação do imposto da União, sobre a propriedade territorial rural, relativamente aos imóveis situados no território do Município.
- (D) 25% do produto de arrecadação do Estado, sobre a propriedade de veículos licenciados no território do Município.

QUESTÃO 26

Nos termos da Lei 2.266/2015 (PCCR dos servidores públicos do Executivo de Gurupi), analise as afirmativas a seguir.

- I. Classe é o indicativo da posição horizontal na Tabela de Salário, representada por letras do alfabeto.
- II. Nível é o indicativo da posição vertical na Tabela de Salário, representado por algarismos romanos.
- III. Grupo é o conjunto de carreiras do Poder Executivo.
- IV. Quadro-Geral é o conjunto de cargos com idênticos critérios de nível de escolaridade e salários.

Assinale a alternativa **CORRETA**.

- (A) Apenas as afirmativas I e II estão corretas.
- (B) Apenas as afirmativas I e III estão corretas.
- (C) Apenas as afirmativas II e IV estão corretas.
- (D) Apenas as afirmativas III e IV estão corretas.

QUESTÃO 27

Nos termos da Lei 2.266/2015 (PCCR dos servidores públicos do Executivo do Município de Gurupi), quanto ao Adicional por Serviço Extraordinário, analise as afirmativas a seguir.

O serviço extraordinário ou "hora extra" será remunerado com acréscimo, em relação à hora normal de trabalho, sendo esse acréscimo de:

- I. 30% se realizado em dias úteis.
- II. 50% se realizado em dias úteis.
- III. 60% se realizado nos domingos e feriados.
- IV. 100% se realizado no domingos e feriados.

Assinale a alternativa **CORRETA**.

- (A) Apenas as afirmativas I e III estão corretas.
- (B) Apenas as afirmativas I e IV estão corretas.
- (C) Apenas as afirmativas II e III estão corretas.
- (D) Apenas as afirmativas II e IV estão corretas.

QUESTÃO 28

Nos termos da Lei 2.266/2015 (PCCR dos servidores públicos do Executivo do Município de Gurupi), quanto às Férias, assinale a alternativa **CORRETA**.

Após doze meses de efetivo exercício, o servidor terá direito a férias, as quais deverão ser concedidas nos doze meses subsequentes, na seguinte proporção:

- (A) 28 dias corridos, quando não houver faltado ao serviço mais de 4 vezes.
- (B) 23 dias corridos, quando houver tido entre 5 e 15 faltas.
- (C) 18 dias corridos, quando houver tido entre 15 e 23 faltas.
- (D) 15 dias corridos, quando houver tido entre 23 e 35 faltas.

QUESTÃO 29

Nos termos da Lei 827/1989 (Regime Jurídico dos Servidores Públicos de Gurupi), analise as afirmativas a seguir.

- I. Aproveitamento é o reingresso no serviço público de servidor em disponibilidade, em cargo igual ou equivalente, quanto à natureza e à remuneração, ao anteriormente ocupado.
- II. Reintegração é o reingresso no serviço público do servidor demitido ou exonerado ilegalmente, com ressarcimento dos prejuízos decorrentes do afastamento.
- III. Readaptação é o reingresso no serviço público de servidor aposentado por invalidez, quando insubsistentes os motivos da aposentadoria.
- IV. Reversão é a investidura do servidor estável em cargo mais compatível com a sua capacidade física e/ou intelectual, respeitada a habilidade profissional necessária.

Assinale a alternativa **CORRETA**.

- (A) Apenas as afirmativas I e II estão corretas.
- (B) Apenas as afirmativas I e III estão corretas.
- (C) Apenas as afirmativas II e IV estão corretas.
- (D) Apenas as afirmativas III e IV estão corretas.

QUESTÃO 30

Assinale a alternativa **INCORRETA**.

Nos termos da Lei 827/1989 (Regime Jurídico dos Servidores Públicos de Gurupi), o servidor que cometer infração disciplinar, comprovada em processo administrativo disciplinar, assegurado o contraditório e a ampla defesa, poderá ser sancionado com uma das seguintes penas disciplinares, dentre outras:

- (A) advertência.
- (B) suspensão.
- (C) demissão.
- (D) aposentadoria compulsória.

PROVA DE PROFESSOR GRADUADO (ARTES CÊNICAS)

QUESTÃO 31

As diretrizes curriculares nacionais para a Educação Infantil (Brasil. MEC, 2010, p. 26) explicitam que um dos eixos do currículo para a Educação Infantil é a promoção “do relacionamento e a interação das crianças com diversificadas manifestações de música, artes plásticas e gráficas, cinema, fotografia, dança, teatro, poesia e literatura.” No que se refere, especificamente, ao ensino das artes cênicas, Peter Slade, em seu livro ‘O Jogo Dramático Infantil’ (1978), afirma que o jogo dramático infantil é uma forma de arte por direito próprio e que o jogo dramático é vital para a vida jovem, sendo um dos meios pelo qual a criança experimenta e interage com manifestações artísticas. Para Slade, o jogo dramático é dividido entre Jogo Pessoal e Jogo Projetado, sendo esse último muito comum em idades mais precoces, o que inclui os anos iniciais da Educação Infantil.

Fonte: BRASIL. Ministério da Educação. Secretaria de Educação Básica. *Diretrizes Curriculares Nacionais para a Educação Infantil*. Brasília: MEC/SEB, 2010.

SLADE, Peter. *O Jogo Dramático infantil*. São Paulo: Summus, 1978.

Na perspectiva de Peter Slade, é **CORRETO** afirmar que:

- (A) no Jogo Projetado típico, vemos o corpo inteiro sendo usado para os fins do jogo.
- (B) no Jogo Projetado, a tendência é para barulho e esforço físico por parte da pessoa envolvida. E se o barulho não é usado, o esforço é.
- (C) no Jogo Projetado a tendência é para quietude mental e física, embora possa haver vigoroso uso da voz.
- (D) no Jogo Projetado, a criança exerce, ela mesma, a atuação (cênica) em detrimento da utilização de objetos.

QUESTÃO 32

O movimento educacional Escola Nova ou Escola Ativa agrega uma série de propostas filosóficas e práticas educativas antiautoritárias que valorizavam a descoberta do conhecimento a partir da atividade interessada da criança sobre o ambiente. No campo da pedagogia do teatro, é possível considerar que a Escola Nova, ao estudar as manifestações próprias do desenvolvimento da criança como fonte para a ação e intervenção do professor, destacou o papel do brincar e do “faz de conta” como espaço da construção da inteligência. (KOUDELA e ALMEIDA JR, 2015).

Fonte: KOUDELA, Ingrid Dormien. *Jogos Teatrais*. 7ª Ed. São Paulo: Perspectiva, 2009. KOUDELA, Ingrid Dormien; ALMEIDA JR, José Simões (org). *Léxico de pedagogia do teatro*. 1ª Ed. São Paulo: Perspectiva: SP Escola de Teatro, 2015.

Acerca das propostas do Movimento Escolanovista para a Educação e suas consequências no Teatro-Educação, analise as afirmativas a seguir.

- I. O professor não devia ensinar teatro, mas libertar a criatividade da criança, fornecendo um ambiente propiciador de iniciativas.
- II. O Teatro tinha como função a montagem de espetáculos. Sendo objetivo do professor chegar a um produto final, ao invés de privilegiar o processo.
- III. Deveria-se privilegiar a expressão criativa, de forma a desenvolver, principalmente, o intelecto da criança.
- IV. Possibilitar o desenvolvimento da sensibilidade para relacionamentos pessoais, por meio da análise e do desempenho de várias personagens em situações diversas.

Assinale a alternativa **CORRETA**.

- (A) Apenas as afirmativas I, II e III estão corretas.
- (B) Apenas as afirmativas II, III e IV estão corretas.
- (C) Apenas as afirmativas I e IV estão corretas.
- (D) Apenas as afirmativas III e IV estão corretas.

QUESTÃO 33

A terceira versão da Base Nacional Comum Curricular, considerada a versão final do documento, foi entregue ao Conselho Nacional de Educação em abril de 2017.

Fonte: BRASIL. Ministério da Educação. Base Nacional Comum Curricular. 3ª versão. Revisada. Brasília: MEC, 2017. Disponível em: <http://basenacionalcomum.mec.gov.br/images/pdf/4.1.2_BNCC-Final_LGG-AR.pdf>. Acesso em: 14/08/2017.

Tomando como referência as propostas do documento acerca do ensino de Teatro para o Ensino Fundamental, analise as afirmativas a seguir.

- I. Dentre as habilidades para o ensino de Teatro do 1º ao 5º ano, propõe-se: Descobrir teatralidades na vida cotidiana, identificando elementos teatrais (variadas entonações de voz, diferentes fisicalidades, diversidade de personagens e narrativas, etc.).
- II. São objetos do conhecimento em Teatro, do 1º ao 5º ano do Ensino Fundamental: Contextos e Práticas, Elementos da Linguagem, Processos de Criação e Matrizes estéticas e culturais.
- III. São objetos do conhecimento em Teatro para os Anos Finais Ensino Fundamental: Contextos e Práticas, Elementos da Linguagem e Processos de Criação.
- IV. Compõe o conjunto de habilidades em Teatro que integram os Processos de Criação voltados aos Anos Finais do Ensino Fundamental: Experimentar a gestualidade e as construções corporais e vocais de maneira imaginativa na improvisação teatral e no jogo cênico.

Assinale a alternativa **CORRETA**.

- (A) Apenas as afirmativas I, II e III estão corretas.
- (B) Apenas as afirmativas I, III e IV estão corretas.
- (C) Apenas as afirmativas II, III e IV estão corretas.
- (D) Todas as afirmativas estão corretas.

QUESTÃO 34

De acordo com os Parâmetros Curriculares Nacionais (Arte, 1997) analise as afirmativas a seguir a respeito dos critérios de avaliação para o ensino de teatro.

- I. Compreender e estar habilitado para se expressar na linguagem dramática.
- II. Compreender o teatro como ação coletiva.
- III. Compreender e apreciar as diversas formas de teatro produzidas nas culturas, valorizando a produção local em detrimento das outras produções.
- IV. Responsabilizar-se pela formação de plateias para a produção cênica contemporânea;

Fonte: BRASIL. Secretaria de Educação Fundamental. Parâmetros curriculares nacionais: arte / Secretaria de Educação Fundamental. – Brasília: MEC/SEF, 1997. 130p.

Assinale a alternativa **CORRETA**.

- (A) Apenas as afirmativas I e II estão corretas.
- (B) Apenas as afirmativas II e IV estão corretas.
- (C) Apenas as afirmativas I, II e III estão corretas.
- (D) Apenas as afirmativas I, II e IV estão corretas.

QUESTÃO 35

A busca pelo ensino contextualizado, que valorize os saberes culturais populares e as experiências cotidianas do aluno, é um importante norteador das Diretrizes Curriculares Nacionais Gerais da Educação Básica (2013) para todos os componentes curriculares, entre eles, a arte. Especificamente, ao tratar das diretrizes para o atendimento de educação escolar de crianças, adolescentes e jovens em situação de itinerância, as diretrizes gerais propõem: “podem ser considerados como vivendo em situação de itinerância ciganos, indígenas, povos nômades, trabalhadores itinerantes, acampados, artistas, demais trabalhadores em circos, parques de diversão e teatro mambembe que se autorreconheçam como tal ou sejam assim declarados pelo seu responsável legal” (BRASIL, 2013, p. 417). Um professor que receba um aluno cuja família trabalhe em um teatro mambembe poderia se valer das características dessa natureza de teatro e de sua história para promover o conhecimento a respeito do teatro mambembe. No dicionário de teatro de Patrice Pavis (1999, p. 231), o autor apresenta o verbete Mambembe.

Fonte: BRASIL. Ministério da Educação. Secretaria de Educação Básica. Secretaria de Educação Continuada, Alfabetização, Diversidade e Inclusão. Secretaria de Educação Profissional e Tecnológica. Conselho Nacional da Educação. Câmara Nacional de Educação Básica. *Diretrizes Curriculares Nacionais Gerais da Educação Básica* / Ministério da Educação. Secretaria de Educação Básica. Diretoria de Currículos e Educação Integral. Brasília: MEC, SEB, DICEI, 2013.

PAVIS, Patrice. *Dicionário de Teatro*. São Paulo: Perspectiva, 1999).

Em relação ao termo Mambembe, assinale a alternativa **CORRETA**.

- (A) As trupes mambembes são originárias do Brasil.
- (B) O mambembe é, originalmente, um dançarino de teatro.
- (C) Os mambembes atuavam principalmente em palcos italianos, localizados em grandes castelos da Europa no Séc. XII.
- (D) As trupes mambembes eram formadas, exclusivamente, por atores, trovadores e poetas.

QUESTÃO 36

De acordo com os Parâmetros Curriculares Nacionais de Arte (Brasil, 1997, p. 58), o professor deve considerar que “levar para o aluno textos dramáticos e fatos da evolução do teatro são importantes para que ele adquira uma visão histórica e contextualizada em que possa referenciar o seu próprio fazer.” Um professor que deseje abordar o teatro brasileiro do século XX, por exemplo, poderia apresentar e discutir com seus alunos que, em 1944, surgiu no Rio de Janeiro uma iniciativa teatral de Abdias do Nascimento, que visava valorizar socialmente tanto a identidade quanto a herança cultural dos brasileiros afrodescendentes. Nascimento (2004, p. 212) afirma que, para o início das atividades cênicas do grupo, não encontrou na dramaturgia brasileira obras adequadas, já que na dramaturgia nacional ao negro cabia fazer “o cômico, o pitoresco ou a figuração decorativa.” Para o início das atividades do grupo, Nascimento recorreu à obra ‘O Imperador Jones’, do norte-americano Eugene O’Neill.

Fonte: BRASIL. Secretaria de Educação Fundamental. *Parâmetros curriculares nacionais: arte* / Secretaria de Educação Fundamental. – Brasília: MEC/SEF, 1997. 130p.

NASCIMENTO, Abdias do. Teatro experimental do negro: trajetória e reflexões. *Estudos Avançados*. São Paulo, USP, vol.18, n.50, jan.-br. 2004. pp. 209-22.

Foi criado em 1944, no Rio de Janeiro, por Abdias do Nascimento, no referido contexto:

- (A) o Teatro do Estudante Negro do Brasil.
- (B) o Teatro Brasileiro de Comédia.
- (C) o Teatro Experimental do Negro.
- (D) o Teatro Oficina.

QUESTÃO 37

O artigo 26 da Lei 9394, de 20 de dezembro de 1996, que estabelece as Diretrizes e Bases da Educação Nacional, após sofrer alterações de legislações posteriores, encontra-se redigido da seguinte forma: “Os currículos da educação infantil, do ensino fundamental e do ensino médio devem ter base nacional comum, a ser complementada, em cada sistema de ensino e em cada estabelecimento escolar, por uma parte diversificada, exigida pelas características regionais e locais da sociedade, da cultura, da economia e dos educandos” (Redação dada pela Lei 12.796 de 2013).

Fonte: BRASIL. Lei de Diretrizes e Bases da Educação Nacional. Lei 9.394. Brasília: 1996. Disponível em: <http://www.planalto.gov.br/ccivil_03/leis/L9394.htm>. Acesso em 14/08/2017.

O segundo parágrafo do artigo 26 da LDB, após alterações e revisões dadas pelas Leis nº 12. 287 de 2010; Medida Provisória 746, de 2016 e 13.415 de 2017, está redigido da seguinte forma:

- (A) o ensino da arte constituirá componente curricular obrigatório, nos diversos níveis da educação básica, de forma a promover o desenvolvimento cultural dos alunos.
- (B) o ensino da arte, especialmente em suas expressões regionais, constituirá componente curricular obrigatório nos diversos níveis da educação básica, de forma a promover o desenvolvimento cultural dos alunos.
- (C) o ensino da arte, especialmente em suas expressões regionais, constituirá componente curricular obrigatório da educação básica.
- (D) o ensino da arte, especialmente em suas expressões regionais, constituirá componente curricular obrigatório da educação infantil e do ensino fundamental, de forma a promover o desenvolvimento cultural dos alunos.

QUESTÃO 38

A necessidade de se possibilitar aos estudantes experiências que ultrapassem os muros da escola tem sido cada vez mais estimulada, seja por estudiosos do campo Pedagógico ou pelos documentos oficiais, que referenciam a Educação Brasileira. No Plano Municipal de Educação, da cidade de Gurupi (TO), instituído pela Lei nº 2.223, de 26 de junho de 2015, em suas estratégias para os Anos Finais do Ensino Fundamental, estabelece no item 2.24: “Promover a relação das escolas com instituições e movimentos culturais, a fim de garantir a oferta regular de atividades culturais para a livre fruição dos (as) alunos (as) dentro e fora dos espaços escolares, assegurando ainda que as escolas se tornem polos de criação e difusão cultural”. Os Parâmetros Curriculares Nacionais – Arte (1997), ao propor os conteúdos para o ensino de Teatro como produto cultural e apreciação estética, atua como um referencial para que o professor de Teatro possa promover ações além do espaço da escola.

Fonte: GURUPI-TO. Gabinete do Prefeito. *Lei nº 2.223. Plano Municipal de Cultura*. 26 de junho de 2015.
 BRASIL. Secretaria de Educação Fundamental. *Parâmetros curriculares nacionais: arte* / Secretaria de Educação Fundamental. – Brasília: MEC/SEF, 1997. 130p.

Analise as afirmativas sobre quais competências compõem este conjunto de conteúdos:

- I. compreensão, apreciação e análise das diferentes manifestações dramatizadas da região.
- II. reconhecimento e compreensão das propriedades comunicativas e expressivas das diferentes formas dramatizadas (teatro em palco e em outros espaços, circo, teatro de bonecos, manifestações populares dramatizadas, etc.).
- III. pesquisa e frequência junto aos grupos de teatro, de manifestação popular e aos espetáculos realizados em sua região.
- IV. observação, apreciação e análise das diversas manifestações de teatro. As produções e as concepções estéticas.

Assinale a alternativa **CORRETA**.

- (A) Apenas as afirmativas I e IV estão corretas.
- (B) Apenas as afirmativas II, III e IV estão corretas.
- (C) Apenas as afirmativas III e IV estão corretas.
- (D) Todas as afirmativas estão corretas.

QUESTÃO 39

Segundo o Referencial Curricular Nacional para Educação Infantil (1998, Volume 3, p. 27), dois dos objetivos das atividades a serem desenvolvidas com crianças com idades entre 4 e 6 anos são:

- ampliar as possibilidades expressivas do próprio movimento, utilizando gestos diversos e o ritmo corporal nas suas brincadeiras, danças, jogos e demais situações de interação;
- explorar diferentes qualidades e dinâmicas do movimento, como força, velocidade, resistência e flexibilidade, conhecendo gradativamente os limites e as potencialidades de seu corpo.

O “faz de conta” estimula a criança a explorar seu corpo e sua relação com os objetos, pessoas e ambientes com que interage. Desta forma, propiciar ambientes que estimulem o Jogo Simbólico dentro da sala de aula pode configurar-se como uma das possibilidades para que o professor de Artes Cênicas alcance tais objetivos.

Fonte: BRASIL. Ministério da Educação e do Desporto. Secretaria de Educação Fundamental. Referencial curricular nacional para a educação infantil / Ministério da Educação e do Desporto, Secretaria de Educação Fundamental. — Brasília: MEC/SEF, 1998

Acerca do Jogo Simbólico, é **CORRETO** afirmar que:

- (A) Os jogos simbólicos são representações da realidade, orientadas por um tutor externo, sem influência do meio social.
- (B) Os jogos simbólicos são sempre intencionais e com propósitos conscientes.
- (C) Os jogos simbólicos favorecem sobremaneira a manutenção da atividade egocêntrica da criança.
- (D) O jogo simbólico auxilia a criança na passagem da ação à representação, mediante a função simbólica ou semiótica.

QUESTÃO 40

O parecer homologado sobre as Diretrizes Curriculares Nacionais para o Ensino Fundamental de 9 anos, publicado no Diário Oficial da União de 09/12/2010, seção 1, página 28, em seu artigo 6º, estabelece que as políticas e ações educativas para o ensino fundamental devem adotar como norteadores princípios: políticos, como direitos e deveres de cidadania, respeito ao bem comum etc.; éticos, tais como justiça, solidariedade, liberdade, autonomia etc.; e estéticos. Sobre os princípios estéticos norteadores das referidas diretrizes, analise as afirmativas a seguir.

- I. Deve-se buscar cultivo prioritário da sensibilidade em relação à racionalidade.
- II. Almeja-se que as ações educativas valorizem as diferentes manifestações culturais, especialmente os aspectos de cultura globalizada.
- III. Pretende-se que as ações educativas auxiliem na construção de identidades plurais e solidárias.
- IV. Deseja-se estabelecer iniciativas que favoreçam o enriquecimento das formas de expressão e do exercício da criatividade.

Assinale a alternativa **CORRETA**.

- (A) Apenas as afirmativas I, III e IV estão corretas.
- (B) Apenas as afirmativas II, III e IV estão corretas.
- (C) Apenas as afirmativas III e IV estão corretas.
- (D) Todas as afirmativas estão corretas.

PROVA DE REDAÇÃO

INSTRUÇÕES

Observe rigorosamente as orientações e as informações a seguir.

1. Seu texto deve ser escrito com caneta esferográfica de tinta azul ou preta, na folha própria, em até 30 (trinta) linhas.
2. A redação com menos de 7 (sete) linhas escritas será considerada "insuficiente" e receberá nota zero.
3. Desenvolva seu texto dissertativo-argumentativo em prosa, com letra legível e sem rasuras. Não redija narração, nem poema.
4. O tema vem acompanhado de uma coletânea, que tem o objetivo de orientar sua linha argumentativa.
5. A fuga total ao tema, a cópia total ou parcial da coletânea dos textos apresentados ou o desenvolvimento de outro tipo de texto que não o proposto ANULAM a redação.
6. A inserção de qualquer desenho, recado, orações ou mensagens, inclusive religiosas, nome, apelido, pseudônimo ou rubrica também ANULA a redação.

TEMA
"Educar para um futuro sustentável"

TEXTO 1

Investir em educação é fundamental para alcançar o desenvolvimento sustentável, a erradicação da pobreza, a equidade e a inclusão. A educação detém a chave para a produtividade e para o crescimento sustentável, além de melhorar os níveis de saúde e de nutrição, de renda e de meios de subsistência [...] Nenhum país jamais elevou seu nível de desenvolvimento humano sem constante investimento em educação.

A educação para o desenvolvimento sustentável (EDS) é uma dimensão particularmente importante da educação de qualidade. Ela fornece às pessoas de todos os níveis educacionais – especialmente aos jovens – as habilidades, as competências e os conhecimentos necessários para transmitir valores indispensáveis para o comportamento e para práticas que conduzem ao desenvolvimento sustentável, bem como para as sociedades multiculturais e multiétnicas que aspiram à cidadania democrática. É fundamental preparar jovens para conseguirem empregos verdes, para se adaptarem a um ambiente físico mutável e para transformarem padrões de produção e de consumo insustentáveis. A EDS deve ser fortalecida e promovida em todos os níveis e em todos os contextos educativos ao longo da vida. Isso exige a integração da educação para o desenvolvimento sustentável nas políticas educacionais e nas práticas nacionais relevantes de educação; demanda o desenvolvimento de mecanismos eficazes para vincular os objetivos do aumento do mercado de trabalho verde a programas educativos, especialmente por meio da educação técnica e profissional e do treinamento vocacional; e exige a reforma formal e não formal dos sistemas educacionais, a fim de preparar homens e mulheres jovens para o mercado de trabalho verde e retrainar a força de trabalhado existente.

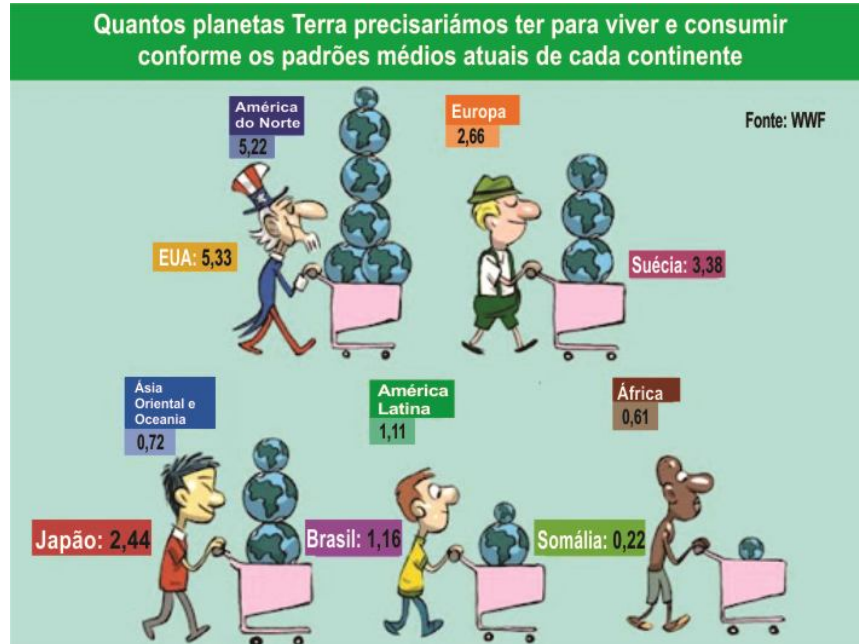
Disponível em: <<http://www.unesco.org/new/pt/rio-20/educating-for-a-sustainable-future/>>. Acesso em: 16 agosto 2017.

TEXTO 2

É evidente, nos últimos anos, o caráter conflituoso da relação entre sociedade e meio ambiente, sendo exponencial seu crescimento e agressões ambientais. É nesse sentido que surge a noção do desenvolvimento sob a perspectiva sustentável, ou seja, o desenvolvimento que, além do crescimento econômico, leve em consideração a inclusão social e a proteção ambiental. Tal desenvolvimento depende de mudanças paradigmáticas que reflitam valores éticos abrangentes. Por conseguinte, é necessário avançar na construção de uma visão holística e integradora de mundo, que não se restrinja a uma visão simplista da natureza como centro das preocupações, mas que busque pensar na integração homem-natureza como um todo.

Fonte: *Nathália Rigui Trindade, Andréa Bach Rizzatti, Marcelo Trevisan, Flavia Luciane Scherer.* EDUCAR PARA UM FUTURO SUSTENTÁVEL: O PAPEL DA EDUCAÇÃO NA BUSCA PELA SUSTENTABILIDADE. **Competência**, Porto Alegre, RS, v.10, n.1, p. 67-84, Jan/jul. 2017. Disponível em: <<http://seer.senacrs.com.br/index.php/RC/article/view/476/288>>. Acesso em: 16 agosto 2017.

TEXTO 3



Disponível em: <<http://www.neutralizecarbono.com.br/blog/wp>>. Acesso em: 15 agosto 2017.

TEXTO 4



Disponível em: <<http://www.neutralizecarbono.com.br/blog/wp>>. Acesso em: 15 agosto 2017.

A partir da leitura dos textos motivadores apresentados e dos conhecimentos construídos ao longo de sua vivência, redija um texto dissertativo-argumentativo, em norma padrão da língua portuguesa, sobre o tema: “Educar para um futuro sustentável”. Selecione, organize e relacione, de forma coerente e coesa, argumentos e fatos para a defesa de seu ponto de vista.

FOLHA DE RASCUNHO

TÍTULO	
--------	--

1.	
2.	
3.	
4.	
5.	
6.	
7.	
8.	
9.	
10.	
11.	
12.	
13.	
14.	
15.	
16.	
17.	
18.	
19.	
20.	
21.	
22.	
23.	
24.	
25.	
26.	
27.	
28.	
29.	
30.	