

**CONCURSO PÚBLICO PARA PROVIMENTO DE CARGOS EFETIVOS DA
CARREIRA DE TÉCNICO-ADMINISTRATIVOS EM EDUCAÇÃO DA UFT****Provas de Conhecimentos**

	Questões
Noções de Informática	01 a 06
Língua Portuguesa	07 a 14
Fundamentos em Educação e Legislação	15 a 22
Conhecimentos Específicos	23 a 40



ATENÇÃO: transcreva no espaço apropriado da sua **FOLHA DE RESPOSTAS (GABARITO)**, com sua caligrafia usual, considerando as letras maiúsculas e minúsculas, a seguinte frase:

Até as torres mais altas começaram do chão.

ANTES DE RESPONDER AS QUESTÕES DAS PROVAS:

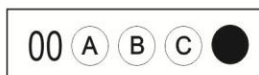
1. Verifique se este caderno contém quatro provas, com um total de 40 (quarenta) questões, sequencialmente numeradas de 01 a 40.
2. Caso haja algum problema, solicite ao aplicador a substituição deste caderno, imediatamente, após o início da prova.

AO RECEBER A FOLHA DE RESPOSTAS (GABARITO):

3. Confira seus dados e, havendo erro, solicite ao aplicador a correção na Ata de Sala.
4. Assine, no espaço indicado, utilizando caneta preta ou azul.

AO TRANSFERIR A MARCAÇÃO DAS ALTERNATIVAS PARA A FOLHA DE RESPOSTAS (GABARITO):

5. Use somente caneta azul ou preta e aplique traços firmes dentro da área reservada à letra correspondente de cada resposta, conforme modelo:



6. Sua resposta NÃO será computada se houver marcação de mais de uma alternativa.
7. A folha de respostas não deve ser dobrada, amassada ou rasurada.

AO TERMINAR AS PROVAS:

8. Você deve chamar a atenção do aplicador levantando o braço. Ele irá até você para recolher sua FOLHA DE RESPOSTAS (GABARITO) e este CADERNO DE PROVAS.
9. Recolha seus objetos, deixe a sala, e em seguida o prédio. A partir do momento em que você sair da sala e até sair do prédio, continuam válidas as proibições sobre o uso de aparelhos eletrônicos e celulares bem como não lhe é mais permitido o uso dos sanitários.

Terá suas provas anuladas e será automaticamente eliminado do processo seletivo, o candidato que durante a sua realização for surpreendido portando (mesmo que desligados) quaisquer aparelhos eletrônicos, tais como bip, telefone celular e/ou smartphone, relógio de qualquer espécie, walkman, agenda eletrônica, notebook, palmtop, ipod, ipad, tablet, pen drive, receptor, gravador, máquina de calcular, máquina fotográfica, chaves integradas com dispositivos eletrônicos, controle de alarme de carro e moto, controle de portão eletrônico etc., bem como quaisquer acessórios de chapelaria, tais como chapéu, boné, gorro etc., e ainda lápis, lapiseira/grafite, borracha, caneta em material não-transparente, óculos de sol (exceto com comprovação de prescrição médica), qualquer tipo de carteira ou bolsa e armas.

Nome: _____

RG: _____

ATENÇÃO:

Após a prova você poderá levar
consigo somente o Gabarito Rascunho.

Duração total destas provas, incluindo o preenchimento da FOLHA DE RESPOSTAS (GABARITO):**TRÊS HORAS**

PROVA DE NOÇÕES DE INFORMÁTICA**QUESTÃO 01**

Com relação aos conceitos dos meios de armazenamento de dados, no geral, o dispositivo que armazena a maior quantidade de informações é o:

- (A) Disco Rígido.
- (B) Pendrive.
- (C) CD-ROM.
- (D) DVD-R.

QUESTÃO 02

Em relação aos conceitos e às funcionalidades dos Softwares e Aplicativos, no seu modo geral, analise as afirmativas a seguir.

- I. O LibreOffice Calc é um software destinado à criação de tabelas e de planilhas eletrônicas.
- II. A suíte LibreOffice pode ser considerada um Sistema Operacional somente quando é instalada de forma completa.
- III. Antivírus são aplicativos de software idealizados para medidas de proteção e de segurança, para proteger os dados e as operações do computador.
- IV. É necessária a instalação do Microsoft Office na sua instalação padrão para um bom funcionamento de um computador.
- V. O Microsoft Word, além de ser classificado como um processador de textos, também é um programa utilitário responsável pela operação dos recursos da máquina, fornecendo uma interface amigável de edição e de manipulação de documentos.

Assinale a alternativa **CORRETA**.

- (A) Somente as afirmativas I, II e III estão corretas.
- (B) Somente as afirmativas I e III estão corretas.
- (C) Somente as afirmativas III, IV e V estão corretas.
- (D) Somente as afirmativas II, III e V estão corretas.

QUESTÃO 03

A respeito dos conceitos de Vírus e Antivírus, analise as seguintes afirmações.

- I. Keylogger é um programa capaz de capturar e guardar as teclas digitadas pelo usuário no teclado de um computador.
- II. Vírus de Macro é uma forma avançada de vírus, capaz de gravar tanto a posição do ponteiro do mouse quanto a tela atual apresentada no monitor, nos momentos em que acontece o clique do mouse ou, ainda, armazenar a região que circunda a posição onde o mouse é clicado.
- III. Os Vírus de Boot infectam os arquivos de inicialização do sistema, escondem-se no primeiro setor do disco e são carregados na memória antes do Sistema Operacional.
- IV. Em Softwares Antivírus, a função Quarentena serve para varrer e buscar vírus no Modo de Verificação Completa.
- V. As ferramentas de Antivirus devem ser instaladas apenas nas estações de trabalho, e não nos servidores de redes.

Marque a alternativa **CORRETA**.

- (A) Somente as afirmativas I, II e IV estão corretas.
- (B) Somente as afirmativas II, III e V estão corretas.
- (C) Somente as afirmativas I e III estão corretas.
- (D) Somente as afirmativas I, II, IV e V estão corretas.



QUESTÃO 04

Acerca dos conceitos dos Navegadores para acesso à internet, é **CORRETO** afirmar que:

- (A) No Google Chrome não é possível gravar senhas digitadas pelos usuários.
- (B) No Internet Explorer 7 é possível navegar entre sites, por meio de separadores conhecidos por abas. Esse mesmo tipo de navegação não pode ser feita no Mozilla Firefox.
- (C) No navegador Google Chrome, o modo de navegação anônima permite ao usuário navegar na web sem salvar algumas informações, por exemplo, as páginas visitadas.
- (D) Nos navegadores Mozilla Firefox e Google Chrome, a combinação de teclas CTRL+T serve para selecionar o conteúdo de toda a página que está aberta e visível. (O caractere "+" foi utilizado apenas para a interpretação da questão).

QUESTÃO 05

Acerca dos conhecimentos do Microsoft Word 2007, assinale a alternativa **CORRETA**.

- (A) No Microsoft Word, a ferramenta WordArt tem como principal função a inserção de imagens e fotografias que podem ser desagrupadas e inseridas atrás do texto.
- (B) 3 (três) é o número máximo de colunas que podem ser inseridas em um documento do Microsoft Word.
- (C) A ferramenta  serve para exibir a visualização do documento no Modo Layout de Impressão.
- (D) No Microsoft Word, a ferramenta  (Formatar Pincel), serve para copiar a formatação de um local e aplicá-la a outro.

QUESTÃO 06

Analise as afirmativas a seguir relacionadas aos conceitos do Microsoft Excel 2007 em português e na sua instalação padrão.

- I. Clicando em qualquer célula do Microsoft Excel e digitando a função =data() o resultado será a data atual do sistema.
- II. A fórmula =PROCV(B3;B2:E10;FALSO) é uma sintaxe correta para a aplicação da função =PROCV.
- III. A fórmula =(SE.C2>B2;"SUPERÁVIT";"DÉFICIT") é uma sintaxe correta para a aplicação da função =SE.
- IV. A guia Layout de Página contém a opção Orientação, que permite definir a orientação da folha como Retrato ou Paisagem.

Marque a alternativa **CORRETA**.

- (A) Somente as afirmativas I e III estão corretas.
- (B) Somente as afirmativas II e IV estão corretas.
- (C) Somente as afirmativas I, II e IV estão corretas.
- (D) Somente a afirmativa IV está correta.

PROVA DE LÍNGUA PORTUGUESA

Leia o texto a seguir e responda as questões **07, 08, 09, 10 e 11**.

SEGURANÇA ALIMENTAR
Como e por que evitar o desperdício

Os brasileiros desperdiçam comida. Muita comida. Metade de tudo que é produzido. Estados Unidos, Europa, países ricos em geral, não ficam muito atrás. Nem os mais pobres. Na média mundial, segundo estimativa da Organização das Nações Unidas para a Alimentação e a Agricultura (FAO), um terço dos alimentos se perde. A diferença é que, nos países pobres, o problema acontece no início da cadeia produtiva, por falta de tecnologia e dificuldades no armazenamento e no transporte. Já nos países ricos, a situação se agrava nos supermercados e na casa do consumidor, acostumado a comprar mais do que precisa. "O Brasil sofre nas duas pontas, porque tem tanto aspectos de países ricos quanto de países pobres. Daí a perda ser maior. Ocorre desde a colheita, passando pelo manuseio, transporte, central de abastecimento, indústria, supermercado e consumidor", detalha Helio Mattar, presidente do Instituto Akatu - Pelo Consumo Consciente.

Dados da Empresa Brasileira de Pesquisa Agropecuária (Embrapa) contabilizam em 10% o desperdício das frutas e hortaliças ainda no campo e indicam que a maior perda está no transporte: 50%. Mas, se o alimento chega machucado, aí é motivo de mais descarte. No Brasil, 58% do lixo é de comida. "O planeta produz o suficiente para alimentar 12 bilhões de pessoas, mas quase 900 milhões vivem em insegurança alimentar - comem num dia e no outro não. Como acabar com isso? Reduzindo o desperdício", defende o presidente do Akatu. "Se metade do que é perdido deixasse de ser, teríamos o dobro de alimento nas gôndolas e o preço cairia. E mais pessoas teriam acesso."

Os números são eloquentes e escandalosos, embora fiquem camuflados por causa de velhos hábitos de consumo. Nacionalmente, fazem parte desse desperdício, por exemplo, um volume de talos e cascas que não são usados (e poderiam ser), folhas e frutas machucadas e sobras de pão, café, arroz e feijão.

Há uma gênese cultural para tanto. "O brasileiro sempre teve mesa farta pelo fato de viver num país tropical, onde tudo dá. E não está acostumado a aproveitar integralmente o alimento. Veja se em Portugal se jogam fora as vísceras do porco? Ou a cabeça do bacalhau?", protesta Carlos Dória, do Centro de Cultura Culinária Câmara Cascudo, em São Paulo. O estudioso da alimentação se lembra dos peixes e caramujos desprezados no Ceagesp simplesmente por falta de mercado - a população não os considera comestíveis. "O chef Alex Atala fez um menu interessante com esse 'refugo' e provou que o menosprezo é fruto de muito preconceito na cozinha", diz. Ou seja, dá para avançar mais em busca do equilíbrio dessa balança. O Instituto Akatu oferece até um incentivo econômico. Com base em dados do Instituto Brasileiro de Geografia e Estatística (IBGE), os pesquisadores da ONG fizeram a seguinte conta: uma família média brasileira gasta 478 reais mensais para comprar comida. Se o desperdício de 20% de alimentos deixasse de existir em casa, 90 reais deixariam de ir para o ralo. Guardando esses 90 reais todos os meses, depois de 70 anos (expectativa média de vida) a família teria uma poupança de 1,1 milhão de reais.

"Precisamos planejar melhor o cardápio, só comprar o necessário, não nos deixar levar pelas ofertas, cozinhar integralmente os alimentos. E ter uma nutrição adequada. O sobrepeso é outra forma de desperdício", aponta Mattar. De acordo com o Ministério da Saúde, 50% da população nacional está acima do peso. Nos EUA, 70%.

Fonte: Kátia Stringueto. **Bons Fluidos.** Disponível em: <<http://planetasustentavel.abril.com.br/noticia/lixo/como-evitar-desperdicio-seguranca-alimentar-bons-fluidos-752309.shtml?func=2>>. Acesso em: 26 jan. 2017. (Texto adaptado).

QUESTÃO 07

De acordo com a leitura do texto, assinale a alternativa **INCORRETA**.

- (A) A média de desperdício de alimentos que são produzidos no mundo é de um terço.
- (B) Há diversos problemas que implicam na perda dos alimentos, ao iniciar pela cadeia produtiva (por exemplo: colheita e armazenamento) até chegar à mesa do consumidor.
- (C) As famílias brasileiras apresentam, em geral, a cultura alimentar do consumo consciente.
- (D) O Brasil sofre com o desperdício por apresentar tanto características de países pobres quanto de ricos.

QUESTÃO 08

Segundo o texto, o brasileiro desperdiça parte dos alimentos com velhos hábitos de consumo, como:

- (A) o não reaproveitamento de parte dos alimentos, como talos e cascas.
- (B) o congelamento integral dos alimentos, provocando a perda dos nutrientes.
- (C) os processamentos industrial e mecânico de parte dos alimentos.
- (D) a exclusão de alimentos mais calóricos na alimentação.

QUESTÃO 09

De acordo com o texto, a "insegurança alimentar" pode ser entendida como:

- (A) o país que produz o suficiente para alimentar a sua população.
- (B) o indivíduo que não possui uma alimentação diária, ou seja, come em dias alternados.
- (C) o resto dos alimentos jogado no lixo que não pode ser reutilizado para saciar a fome das pessoas.
- (D) o indivíduo que, por morar em um país tropical, não se sente seguro para desperdiçar alimentos.

QUESTÃO 10

Leia as afirmativas a seguir.

- I. Em: "O chef Alex Atala fez um menu interessante com esse 'refugo' e provou que o menosprezo é fruto de muito preconceito na cozinha", diz." (4.º parágrafo), o elemento linguístico "esse refugo" pode retomar à sentença: "peixes e caramujos desprezados".
- II. Em: "Precisamos planejar melhor o cardápio, só comprar o necessário, não nos deixar levar pelas ofertas, cozinhar integralmente os alimentos. E ter uma nutrição adequada. O sobrepeso é outra forma de desperdício" (5.º parágrafo), as aspas na fala de Mattar, presidente do Instituto Akatu, indicam seu ponto de vista a respeito do desperdício.
- III. Em: "Se o desperdício de 20% de alimentos deixasse de existir em casa, 90 reais deixariam de ir para o ralo. Guardando esses 90 reais todos os meses, depois de 70 anos (expectativa média de vida) a família teria uma poupança de 1,1 milhão de reais." (4.º parágrafo), a sentença encerra a ideia de que quanto mais desperdício de alimentos mais a família deixa de economizar na sua renda mensal.

Assinale a alternativa **CORRETA**.

- (A) Apenas a afirmativa II está correta.
- (B) Apenas as afirmativas I e II estão corretas.
- (C) Apenas as afirmativas II e III estão corretas.
- (D) Todas as afirmativas estão corretas.

QUESTÃO 11

De acordo com o texto, são considerados exemplos de desperdício, **EXCETO**:

- (A) O sobrepeso.
- (B) O cardápio.
- (C) O manuseio de alimentos.
- (D) A colheita.

Leia a charge a seguir e responder as **QUESTÕES 12 e 13**.



Fonte: Disponível em: <http://equipe-04.blogspot.com.br/2013/07/linguagem-coloquial.html>. Acesso em: 26 jan. 2017. (Texto adaptado).

QUESTÃO 12

Marque a alternativa **INCORRETA** quanto à interpretação da charge.

- (A) A expressão "tipo", na linguagem informal, pode ser considerada como um elemento linguístico que faz parte da oralidade.
- (B) A expressão "uma sacada" pode ser substituída pela expressão "dei uma olhada", sem sofrer alteração de sentido.
- (C) O personagem, ao exagerar no uso da expressão "tipo", sugere ter um vocabulário restrito e mais informal.
- (D) O personagem, ao utilizar a expressão: "tiponite aguda", encerra a ideia de um indivíduo criativo no uso adequado do vocabulário formal para se referir ao outro personagem.

QUESTÃO 13

Marque a alternativa **CORRETA** quanto ao uso de elementos gramaticais, de acordo com a gramática normativa padrão.

- (A) No primeiro quadrinho, "sacada" pode ser identificado como adjetivo.
- (B) No segundo quadrinho, "fina" pode ser identificado como substantivo.
- (C) No terceiro quadrinho, "papo" pode ser identificado como adjetivo.
- (D) No quarto quadrinho, "aguda" pode ser identificado como adjetivo.

Leia a charge a seguir e responder a **QUESTÃO 14**.



Fonte: VERÍSSIMO, L. F. As cobras em: Se Deus existe que eu seja atingido por um raio. Porto Alegre: L&PM, 1997. (Texto adaptado).

QUESTÃO 14

A charge humorística promove uma discussão a respeito do uso adequado da linguagem por meio da colocação pronominal, **EXCETO**:

- (A) Uma das cobras sugere o emprego adequado do pronome de acordo com a norma padrão (3.º quadrinho).
- (B) O uso inadequado da colocação pronominal conforme a norma padrão impede a comunicação entre as cobras.
- (C) A charge chama a atenção para o uso adequado da linguagem formal em relação à informal.
- (D) A cobra que dissesse: "arrasá-los", pressuporia, em seu discurso, o uso da linguagem padrão.

PROVA DE FUNDAMENTOS EM EDUCAÇÃO E LEGISLAÇÃO

QUESTÃO 15

Considerando as finalidades da educação superior descritas na Lei nº 9.394/1996 (LDB), analise os itens a seguir.

- I. Formar diplomados nas diferentes áreas de conhecimento, aptos para a inserção em setores profissionais e para a participação no desenvolvimento da sociedade brasileira, e colaborar na sua formação contínua.
- II. Incentivar o trabalho de pesquisa e de investigação científica, visando ao desenvolvimento da ciência e da tecnologia e da criação e difusão da cultura, e, desse modo, desenvolver o entendimento do homem e do meio em que vive.
- III. Promover a divulgação de conhecimentos culturais, científicos e técnicos que constituem patrimônio da humanidade e comunicar o saber através do ensino, de publicações ou de outras formas de comunicação.
- IV. Suscitar o desejo permanente de aperfeiçoamento cultural e profissional e possibilitar a correspondente concretização, integrando os conhecimentos que vão sendo adquiridos numa estrutura intelectual sistematizadora do conhecimento de cada geração.

Assinale a alternativa **CORRETA**.

- (A) Apenas os itens I e III estão corretos.
- (B) Apenas os itens III e IV estão corretos.
- (C) Apenas os itens I e II estão corretos.
- (D) Todos os itens estão corretos.

QUESTÃO 16

Quanto às normas da educação superior, previstas na Lei 9.394/1996 (LDB), assinale a alternativa **INCORRETA**.

- (A) A educação superior será ministrada em instituições de ensino superior, públicas ou privadas, com variados graus de abrangência ou especialização.
- (B) A autorização e o reconhecimento de cursos, bem como o credenciamento de instituições de educação de nível médio e superior terão prazos ilimitados.
- (C) Na educação superior, o ano letivo regular, independente do ano civil, tem, no mínimo, duzentos dias de trabalho acadêmico efetivo, excluído o tempo reservado aos exames finais, quando houver.
- (D) As instituições informarão aos interessados, antes de cada período letivo, os programas dos cursos e demais componentes curriculares, sua duração, requisitos, qualificação dos professores, recursos disponíveis e critérios de avaliação, obrigando-se a cumprir as respectivas condições, assim como publicar as respectivas informações nos termos da lei.

QUESTÃO 17

Quanto à carreira do Magistério Superior, estabelecido na Lei nº 12.772/2012 (Lei do Plano de Carreiras e Cargos de Magistério Federal), assinale a alternativa **INCORRETA**.

- (A) O desenvolvimento na Carreira de Magistério Superior ocorrerá mediante a progressão funcional e a promoção.
- (B) Progressão é a passagem do servidor para o nível de vencimento imediatamente superior dentro de uma mesma classe, e promoção é a passagem do servidor de uma classe para outra subsequente, na forma da Lei.
- (C) A progressão na Carreira de Magistério Superior ocorrerá com base nos critérios gerais estabelecidos na Lei e observará o cumprimento do interstício mínimo de 48 (quarenta e oito) meses de efetivo exercício em cada nível.
- (D) As diretrizes gerais para o processo de avaliação de desempenho para fins de progressão e de promoção serão estabelecidas em ato do Ministério da Educação e do Ministério da Defesa, conforme a subordinação ou vinculação das respectivas IFE e deverão contemplar as atividades de ensino, pesquisa, extensão e gestão, cabendo aos conselhos competentes no âmbito de cada Instituição Federal de Ensino regulamentar os procedimentos do referido processo.

QUESTÃO 18

Analise os itens a seguir. São princípios e diretrizes da gestão dos cargos do Plano de Carreira, contidos na Lei nº 11.091/2005 (Lei do Plano de Carreira dos Cargos Técnico-Administrativos em Educação):

- I. Oportunidade de acesso aos cargos de chefia e de coordenação, mas vedação de acesso às atividades de direção e assessoramento.
- II. Natureza do processo educativo, função social e objetivos do Sistema Federal de Ensino.
- III. Desenvolvimento do servidor vinculado aos objetivos institucionais.
- IV. Garantia de programas de capacitação que contemplem a formação específica e a geral, nesta incluída a educação formal.

Assinale a alternativa **CORRETA**:

- (A) Apenas os itens I, II e III estão corretos.
- (B) Apenas os itens I, III e IV estão corretos.
- (C) Apenas os itens II, III e IV estão corretos.
- (D) Todos os itens estão corretos.

QUESTÃO 19

Analise os itens a seguir. Quanto aos conceitos utilizados na Lei nº 11.091/2005 (Lei do Plano de Carreira dos Cargos Técnico-Administrativos em Educação), tem-se que:

- I. Plano de carreira é o conjunto de princípios, diretrizes e normas que regulam o desenvolvimento profissional dos servidores titulares de cargos que integram determinada carreira, constituindo-se em instrumento de gestão do órgão ou entidade.
- II. Nível de classificação é o conjunto de cargos de mesma hierarquia, classificados a partir do requisito de escolaridade, nível de responsabilidade, conhecimentos, habilidades específicas, formação especializada, experiência, risco e esforço físico para o desempenho de suas atribuições.
- III. Nível de capacitação é o conjunto de atribuições e responsabilidades previstas na estrutura organizacional que são cometidas a um servidor.

IV. Cargo é a área específica de atuação do servidor, integrada por atividades afins ou complementares, organizada a partir das necessidades institucionais e que orienta a política de desenvolvimento de pessoal.

Assinale a alternativa **CORRETA**:

- (A) Apenas os itens I e II estão corretos.
- (B) Apenas os itens III e IV estão corretos.
- (C) Apenas os itens II e IV estão corretos.
- (D) Apenas os itens I e III estão corretos.

QUESTÃO 20

Assinale a alternativa **CORRETA**. Nos termos da Lei nº 8.112/1990 (Estatuto do Servidor Público Federal), configura abandono de cargo:

- (A) A ausência intencional do servidor ao serviço por mais de trinta dias consecutivos.
- (B) A ausência, dolosa ou culposa do servidor, ao serviço por mais de vinte e cinco dias consecutivos.
- (C) A ausência, ainda que justificada do servidor, ao serviço por mais de sessenta dias consecutivos ou intercaladamente.
- (D) A ausência, intencional ou justificada do servidor, ao serviço por quarenta e cinco dias sucessivos ou intercaladamente.

QUESTÃO 21

Considerando o estabelecido pela Lei nº 8.112/1990 (Estatuto do Servidor Público Federal), assinale a alternativa **INCORRETA**. A ação disciplinar prescreverá:

- (A) Em 5 (cinco) anos, quanto às infrações puníveis com demissão.
- (B) Em 3 (três) anos, quanto às infrações puníveis com cassação de aposentadoria ou disponibilidade.
- (C) Em 2 (dois) anos, quanto às infrações puníveis com suspensão.
- (D) Em 180 (cento e oitenta) dias, quanto às infrações puníveis com advertência.

QUESTÃO 22

Assinale a alternativa **CORRETA**. Nos termos da Lei nº 8.112/1990 (Estatuto do Servidor Público Federal), a advertência será aplicada pela prática da seguinte falta funcional:

- (A) Retirar, sem prévia anuência da autoridade competente, qualquer documento ou objeto da repartição.
- (B) Participar de gerência ou administração de sociedade privada, personificada ou não personificada, exercer o comércio, exceto na qualidade de acionista, cotista ou comanditário.
- (C) Proceder de forma desidiosa.
- (D) Utilizar pessoal ou recursos materiais da repartição em serviços ou atividades particulares.

PROVA DE CONHECIMENTOS ESPECÍFICOS

QUESTÃO 23



Mesmo havendo semelhanças fonológicas, os sinais acima apresentam significados diferentes. Para que o receptor entenda o sentido de uma sentença que utilize um desses sinais, é necessário:

- (A) Estar atento ao contexto pragmático do enunciado.
- (B) Estabelecer relações fonológicas mais destacadas.
- (C) Estar atento aos aspectos morfológicos dos sinais.
- (D) Estabelecer sentido a partir da visão do receptor.

QUESTÃO 24

Analise as afirmativas a seguir em relação à responsabilidade profissional do tradutor e intérprete de Libras.

- I. O intérprete deve encorajar pessoas surdas a buscarem decisões legais ou outras em seu favor.
- II. O intérprete deve considerar os diversos níveis de uso da Língua Brasileira de Sinais, bem como da Língua Portuguesa.
- III. O intérprete deve estar pronto para aprender e aceitar novos sinais, se isso for necessário para o entendimento.
- IV. O intérprete deve ocultar à autoridade, em casos jurídicos, qual o nível de comunicação da pessoa envolvida.

Marque a alternativa **CORRETA** de acordo com o código de ética do tradutor e intérprete de Libras, parte integrante do Regimento Interno do Departamento Nacional de Intérpretes, divulgado pela Federação Nacional de Educação e Integração dos Surdos (FENEIS).

- (A) Somente as afirmativas I e III estão corretas.
- (B) Somente as afirmativas I e IV estão corretas.
- (C) Somente as afirmativas II e III estão corretas.
- (D) Somente as afirmativas II e IV estão corretas.

QUESTÃO 25

A partir dos estudos sobre o modelo de interpretação Bilingue e Bicultural, é possível afirmar que:

- (A) O tempo e o significado são fatores de baixa relevância.
- (B) O contexto e a cultura são elementos pouco influentes.
- (C) As estruturas frasais se destacam mais do que o contexto.
- (D) Os significados possuem maior ênfase do que as palavras.

QUESTÃO 26

De acordo com a Lei 12.319, de 1º de setembro de 2010, que regulamenta a profissão do Tradutor e Intérprete de Língua Brasileira de Sinais, é **CORRETO** afirmar que:

- (A) O tradutor e intérprete do par linguístico Libras-Português não poderá contemplar surdos-cegos que precisarem de serviços de tradução.
- (B) O tradutor e intérprete do par linguístico Libras-Português não poderá contemplar outras demandas educacionais não inerentes à sua área.
- (C) O tradutor e intérprete do par linguístico Libras-Português não poderá exercer sua profissão com a titulação de Ensino Médio apenas.
- (D) O tradutor e intérprete do par linguístico Libras-Português não poderá exercer sua profissão se não possuir curso superior na área.

QUESTÃO 27

Leia o trecho a seguir:

“As identidades surdas estão aí, não se diluem totalmente no encontro ou na vivência por meios sócio-culturais ouvintes. É evidente que as identidades surdas assumem formas multifacetadas em vista das fragmentações a que estão sujeitas, face à presença do poder ouvintista que lhe impõem regras” (PERLIN, 2005, p. 54).

A partir do trecho acima, é possível afirmar que:

- (A) As identidades surdas são suficientemente reconhecidas e respeitadas pela sociedade.
- (B) As identidades surdas exercem uma relação de poder favorável em relação aos ouvintes.
- (C) As identidades surdas buscam por espaço em uma sociedade majoritariamente ouvinte.
- (D) As identidades surdas existem em grande quantidade e, por isso, são muito difundidas.

QUESTÃO 28

A Declaração do I Fórum dos Tradutores e Intérpretes das Instituições Federais de Ensino, divulgada amplamente através do site da Federação Nacional dos Profissionais Tradutores e Intérpretes de Língua de Sinais (Febrapils), orienta sobre diversos assuntos pertinentes à área. Dentre eles, pode-se mencionar:

- (A) Nos momentos de atuação profissional, deve ser garantido o trabalho em equipe, entendendo que quando houver interpretação simultânea com mais de 30 minutos, pelo menos dois tradutores e intérpretes devem atuar.
- (B) Os momentos de estudo não podem ser incluídos como parte integrante da carga horária de trabalho do tradutor e intérprete de Libras, devendo, assim, o profissional assumir essa responsabilidade de alguma outra forma.
- (C) A criação de uma equipe ou coordenação dos tradutores e intérpretes de Libras não dá autonomia ao profissional para que articule abertamente com outros departamentos da instituição, devendo ele permanecer neutro.
- (D) Nos momentos de atuação profissional, deve ser garantido o trabalho em equipe, entendendo que quando houver interpretação consecutiva com mais de 30 minutos, pelo menos três intérpretes devem atuar.

QUESTÃO 29

Assinale a alternativa em que, na Libras, haja uma relação semântica entre hiperônimo e hipônimo nessa sequência:

- (A) ANIMAL e RECIFE.
- (B) CARRO-COISAS e ÔNIBUS.
- (C) CASA-COISAS e PARÁ.
- (D) ESCOLA e CACHORRO.

QUESTÃO 30

Todas as línguas naturais dispõem de estratégias de criação de palavras específicas ao sistema para atender as demandas de ampliação lexical. Sobre o processo de formação de palavras na Libras, Felipe (2006) menciona a existência de alguns pares de sinais com a mesma forma fonológica, cuja função será definida pela posição do sinal na frase. Esse processo pode ser identificado como:

- (A) Processo de derivação zero.
- (B) Processo de reduplicação.
- (C) Processo de incorporação de numeral.
- (D) Processo de representação imagética.

QUESTÃO 31

Sobre o processo de referência nominal na Libras, analise as afirmativas a seguir.

- I. O espaço de sinalização pode ser usado para referência na Libras. A princípio, qualquer ponto pode ser usado pelo sinalizador ao ser atribuído a uma entidade do discurso.
- II. O sinalizador pode ceder seu corpo para representar um referente do discurso, independente se animado ou inanimado.
- III. A permanência de parte do sinal, por um tempo prolongado, pode ser usado para referência.
- IV. A apontação a entidades presentes, no ambiente físico, é uma estratégia de referência na libras.

Marque a alternativa **CORRETA**.

- (A) Somente as afirmativas I e IV estão corretas.
- (B) Somente as afirmativas I, II e IV estão corretas.
- (C) Somente as afirmativas I, III e IV estão corretas.
- (D) Todas as afirmativas estão corretas.

QUESTÃO 32

De acordo com Brito (1995), a manifestação de número plural em sinais substantivos na Libras acontece através dos seguintes processos, **EXCETO**:

- (A) Repetição do sinal por três vezes ou mais.
- (B) Preposição ou posposição de um movimento semicircular com o dedo indicador.
- (C) Preposição ou posposição de um sinal numeral.
- (D) Repetição do posicionamento do corpo no espaço de sinalização.

QUESTÃO 33

No léxico da Libras, há sinais simples e sinais compostos. As afirmativas a seguir ilustram a proposta de Felipe (2006) ao descrever a estrutura dos sinais compostos.

- I. SINAL + SINAL
- II. SINAL + DATILOLOGIA
- III. SINAL + CLASSIFICADORES

Marque a alternativa **CORRETA**.

- (A) Somente as afirmativas I e II estão corretas.
- (B) Somente as afirmativas I e III estão corretas.
- (C) Somente as afirmativas II e III estão corretas.
- (D) Todas as afirmativas estão corretas.

QUESTÃO 34

Quadros e Karnopp (2004) classificam os verbos na Língua Brasileira de Sinais em verbos simples, verbos de concordância e verbos espaciais.

Sobre os verbos de concordância, marque a alternativa **CORRETA**.

- (A) O início do movimento está associado ao SUJEITO.
- (B) A configuração de mão está associada ao SUJEITO.
- (C) A orientação da palma está associada ao SUJEITO.
- (D) A trajetória do movimento está associada ao SUJEITO.

QUESTÃO 35

Em línguas em contato, é comum empréstimos de um sistema linguístico a outro. De acordo com Brito (1995), o repertório lexical da Libras possui alguns sinais emprestados do português, por serem línguas que existem em um mesmo espaço, e surdos brasileiros serem também usuários da língua portuguesa.

Sobre os tipos de empréstimos do português na Libras, marque a alternativa **INCORRETA**.

- (A) A configuração de mão do sinal remete à letra inicial da ortografia do nome correspondente em português.
- (B) O sinal é oriundo da soletração da ortografia do nome correspondente em português que, ao longo do tempo, adquire um movimento característico.
- (C) O conjunto de parâmetros formacionais do sinal é proveniente de outras línguas de sinais.
- (D) Na articulação do sinal, há uma tentativa de representação visual do som que constitui a palavra em português.

QUESTÃO 36

De acordo com Lane (1992), existe uma relação de saber/poder entre ouvintes e surdos, em que há uma imposição de língua, cultura e controle da educação de surdos por parte dos ouvintes. Afinal, tudo que é bem sucedido está relacionado a ser ouvinte. O conjunto de representações associados ao ser surdo está vinculado ao padrão de representação ouvinte. Nessa perspectiva, o surdo é apreendido como um sujeito de corpo danificado, a partir de uma visão clínico-patológica da surdez.

Em relação ao termo que designa este conjunto de representações sobre o ser surdo, marque a alternativa **CORRETA**.

- (A) Ouvintismo.
- (B) Oralismo.
- (C) Bilinguismo.
- (D) Colonialismo.

QUESTÃO 37

A emergência de pesquisas sobre línguas sinalizadas trouxe para a linguística o desafio de revisar alguns conceitos, além de retirar da periferia o papel do corpo e de estruturas consideradas extralinguísticas na construção de significado. Dentre os conceitos, podemos citar arbitrariedade e iconicidade nas línguas naturais.

Sobre o assunto nas línguas de sinais, analise as afirmativas a seguir.

- I. Arbitrariedade deve ser entendida como convenção da comunidade de fala.
- II. Os sinais considerados icônicos também são arbitrários.
- III. Arbitrariedade deve ser entendida como não motivação.

Marque a alternativa **CORRETA**:

- (A) Somente as afirmativas I e II estão corretas.
- (B) Somente as afirmativas I e III estão corretas.
- (C) Somente as afirmativas II e III estão corretas.
- (D) Todas as afirmativas estão corretas.

QUESTÃO 38

As línguas sinalizadas não são ágrafas. Há vários sistemas de escrita de línguas de sinais. Sobre o sistema mais difundido no mundo, marque a alternativa **CORRETA**.

- (A) Sistema Elis.
- (B) Sistema SEL.
- (C) Sistema *Signwriting*.
- (D) Sistema de Notação de Stokoe.

QUESTÃO 39

Na história da Educação de Surdos, há um personagem responsável pela invenção de um método específico para ensinar surdos. Essa prática tornou-se muito conhecida e contribuiu para a criação da primeira escola para surdos em Paris. Posteriormente, a França se tornou um centro de formação de professores de surdos na Europa. O responsável por esse método foi:

- (A) Willian Stokoe
- (B) Charles L'Épée
- (C) Eduard Huet
- (D) Ponce de León

QUESTÃO 40

Sobre a Interpretação Consecutiva, marque a alternativa **CORRETA**.

- (A) Processo de transferência de uma língua para outra, em que o produto final está na modalidade escrita.
- (B) Processo de transferência de uma língua para outra, em que interpretação acontece simultaneamente ao discurso da língua fonte.
- (C) Processo de transferência de uma língua para outra, em que a interpretação acontece posteriormente ao discurso da língua fonte.
- (D) Processo de transferência de uma língua para outra, em que o produto final está na mesma modalidade que a língua fonte.