

# PREFEITURA MUNICIPAL DE SANTA RITA-TO

CONCURSO PÚBLICO PARA QUADRO GERAL, SAÚDE, EDUCAÇÃO E ASSISTÊNCIA SOCIAL 2016

## Provas de Conhecimentos

	Questões		Questões
Língua Portuguesa	01 a 10	Legislação Pertinente ao Município de Santa Rita/TO	21 a 30
Noções de Informática	11 a 15	Conhecimentos Específicos	31 a 40
Conhecimentos Regionais	16 a 20		



**ATENÇÃO:** transcreva no espaço apropriado da sua FOLHA DE RESPOSTAS (GABARITO), com sua caligrafia usual, considerando as letras maiúsculas e minúsculas, a frase a seguir:

## Aprender é questão vital para a saúde.

### ANTES DE COMEÇAR A FAZER AS PROVAS:

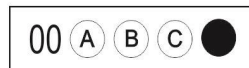
1. Verifique se este caderno contém cinco provas, com um total de 40 (quarenta) questões, sequencialmente numeradas de 01 a 40.
2. Caso haja algum problema, solicite ao aplicador a substituição deste caderno, impreterivelmente, até 15 minutos após o início da prova.

### AO RECEBER A FOLHA DE RESPOSTAS (GABARITO):

3. Confira seus dados e, havendo erro, solicite ao aplicador a correção na Ata de Sala.
4. Assine com CANETA esferográfica de tinta preta ou azul no espaço indicado.

### AO TRANSFERIR A MARCAÇÃO DAS ALTERNATIVAS PARA A FOLHA DE RESPOSTAS (GABARITO):

5. Use somente caneta azul ou preta, e aplique traços firmes dentro da área reservada à letra correspondente a cada resposta, conforme modelo:



6. Sua resposta NÃO será computada se houver marcação de mais de uma alternativa.
7. A folha de respostas não deve ser dobrada, amassada ou rasurada.

### AO TERMINAR AS PROVAS:

8. Você deve chamar a atenção do aplicador levantando o braço. Ele irá até você para recolher sua FOLHA DE RESPOSTAS (GABARITO) e este CADERNO DE PROVAS.
9. Recolha seus objetos, deixe a sala, e em seguida o prédio. A partir do momento em que você sair da sala e até sair do prédio, continuam válidas as proibições sobre o uso de aparelhos eletrônicos e celulares bem como não lhe será mais permitido o uso dos sanitários.

Terá suas provas anuladas e será automaticamente eliminado do processo seletivo, o candidato que durante a sua realização for surpreendido portando (mesmo que desligado) aparelhos eletrônicos, tais como: máquinas calculadoras, agendas eletrônicas ou similares, telefones celulares, smartphones, tablets, iPod, iPad, gravadores, pendrive, mp3 player ou similar, qualquer receptor ou transmissor de dados e mensagens, bipe, notebook, palmtop, Walkman, máquina fotográfica, chaves integradas com dispositivos eletrônicos, controle de alarme de carro e moto, controle de portão eletrônico, etc.; relógio de qualquer espécie, óculos escuros, protetor auricular ou similar, lápis, lapiseira/grafite, marca-texto, borracha e(ou) qualquer tipo de carteira ou bolsa; quaisquer acessórios de chapelaria, tais como: chapéu, boné, gorro etc.; e ainda qualquer recipiente ou embalagem, tais como: garrafa de água, suco, refrigerante e embalagem de alimentos (biscoitos, barras de cereais, chocolate, balas etc.), que não seja fabricado com material transparente.

Nome: \_\_\_\_\_

Data de Nascimento: \_\_\_\_ / \_\_\_\_ / \_\_\_\_

Duração total destas provas, incluindo o preenchimento da FOLHA DE RESPOSTAS (GABARITO):

**TRÊS HORAS**

**ATENÇÃO:** Após a prova você poderá levar consigo somente a FOLHA DE RASCUNHO DO GABARITO.

EDUCADOR FÍSICO

**PROVA DE LÍNGUA PORTUGUESA**

Leia o texto 1 a seguir e responda as **QUESTÕES** de **01 a 05**.

**A população fica mais velha? Dá para tirar vantagem disso**

Ante um pano de fundo de ansiedade econômica causada pela recente crise financeira, falar em tendências demográficas parece secundário. **Mas** o envelhecimento das nações tem preocupado bastante alguns analistas econômicos. Espera-se que o número de centenários mais que duplique em todo o mundo até 2030.

No Brasil, o envelhecimento da população está se acelerando dramaticamente. Uma análise de longo prazo deixa isso claro. O país levou seis décadas para ver a participação das pessoas acima de 60 anos aumentar de 5% da população para os atuais 10%. Nos próximos 40 anos, esse percentual deverá chegar a 30%.

As preocupações dos economistas com o envelhecimento giram em torno de escassez de trabalhadores, crescimento econômico mais lento e sistemas de previdência e assistência médica sob pressão. Para alguns, envelhecimento populacional significa aumento no número de idosos frágeis, solitários e isolados em instituições que oneram sua família.

Em outro cenário terrível, a morte é adiada, mas o surgimento de doenças crônicas, a decadência física e mental e a perda de independência se impõem. Em todos esses casos, o prolongamento da vida significa **apenas** mais miséria. **Além disso**, argumentam esses economistas, os idosos não trabalham nem poupam como a maioria dos adultos.

**Por isso**, muitos preveem que o envelhecimento vai pesar sobre as gerações mais jovens, obrigadas a financiar os sistemas de aposentadoria e de saúde.

As visões alarmistas não resistem, **porém**, a uma análise mais profunda. Primeiro porque vale sempre lembrar que o aumento da longevidade é uma das conquistas mais notáveis da humanidade - uma consequência dos avanços em saúde pública, educação e desenvolvimento econômico.

Fora isso, o envelhecimento da população não se traduz automaticamente numa catástrofe econômica e social. Há estratégias que podem ser adotadas para minimizar possíveis problemas causados pelo envelhecimento, como mudanças nas regras de aposentadoria, políticas trabalhistas favoráveis a mulheres e programas de treinamento para trabalhadores mais velhos. Com toda a certeza, o veredito sobre esse **tsunami grisalho** ainda não foi dado.

É curioso perceber que, em vários países onde o fenômeno já é mais marcante, as mudanças demográficas estimulam transformações comportamentais e tecnológicas, provocam inovações e promovem ajustes institucionais que, com frequência, compensam a força da nova configuração geracional.

Tudo depende da preparação e do poder de adaptação, tanto do ponto de vista individual como coletivo. Antecipar uma vida mais longa significa que as pessoas provavelmente pouparão mais para os anos em que não estarão trabalhando. Indica também a revisão de políticas de aposentadoria para desestimular a saída precoce do mercado de trabalho.

Quando o assunto é adiar a aposentadoria, vale sempre se perguntar se as pessoas mais velhas vão querer trabalhar por mais anos. Tudo indica que sim. As tecnologias contra o envelhecimento e os estilos de vida mais saudáveis não **têm** só aumentado a longevidade, **mas** tornado a velhice mais vigorosa.

Fonte: adaptado de: BLOOM, D. E. Disponível em: < <http://exame.abril.com.br/revista-exame/dicoes/1068/noticias/o-valor-das-horas-de-voou>>. Acesso em: 03 de agosto de 2016.

**QUESTÃO 01**

Assinale a alternativa **CORRETA** em relação à interpretação do texto.

- (A) O autor do texto defende que o envelhecimento da população se configura como uma catástrofe para o crescimento econômico do país.
- (B) O autor acredita que o envelhecimento da população é reflexo do aumento de jovens que trabalham para financiar a aposentadoria dos idosos.
- (C) O autor crê que o envelhecimento da população deve ser abordado por meio de estratégias que diminuam os problemas advindos dessa realidade.
- (D) O autor supõe que o envelhecimento da população tende a diminuir em função das precárias condições de saúde pública.

**QUESTÃO 02**

Analise as afirmativas a respeito da posição dos economistas sobre o acelerado processo de envelhecimento da população.

- I. Com o aumento do envelhecimento da população, há diminuição no número de trabalhadores e, conseqüentemente, no crescimento econômico.
- II. Com o aumento do envelhecimento da população, os idosos passam a poupar mais.
- III. Com o aumento do envelhecimento da população, os jovens precisam trabalhar mais para financiar os sistemas de aposentadoria e de saúde.
- IV. Com o aumento do envelhecimento da população, adia-se a morte, mas surgem doenças.

Assinale a alternativa **CORRETA**.

- (A) Apenas as afirmativas I e III estão corretas.
- (B) Apenas as afirmativas I, III e IV estão corretas.
- (C) Apenas as afirmativas I, II e III estão corretas.
- (D) Apenas as afirmativas I, II e IV estão corretas.

**QUESTÃO 03**

Analise as afirmativas a seguir em relação aos aspectos gramaticais do texto.

- I. Na frase, **%Além disso, argumentam esses economistas+** (4º parágrafo), há sujeito simples.
- II. Na frase, **%As tecnologias contra o envelhecimento e os estilos de vida mais saudáveis não têm só aumentado+** (10º parágrafo), o verbo **ter** está conjugado na 3.ª pessoa do plural, pois concorda com o sujeito simples **%as tecnologias+**.
- III. Na frase, **%Há estratégias que podem ser adotadas para minimizar possíveis problemas+** (7º parágrafo), não há sujeito (oração sem sujeito), pois se emprega o verbo **%haver+** no sentido de existir.
- IV. Na frase, **%as mudanças demográficas estimulam transformações comportamentais e tecnológicas, provocam inovações e promovem ajustes institucionais+** (8º parágrafo), o sujeito das orações é **%as mudanças demográficas+**.

Assinale a alternativa **CORRETA**.

- (A) Apenas as afirmativas I, II e III estão corretas.
- (B) Apenas as afirmativas I e III estão corretas.
- (C) Apenas as afirmativas II e III estão corretas.
- (D) Apenas as afirmativas I, III e IV estão corretas.

### QUESTÃO 04

Analise as afirmativas a seguir em relação aos aspectos gramaticais do texto.

- I. **Mas**+(1º parágrafo) pode ser substituído por **no entanto**.
- II. **Por isso**+(5º parágrafo) indica o mesmo entendimento que **tudo isso**.
- III. **Além disso**+(4º parágrafo) é uma conjunção alternativa que pode ser substituída por **também**, sem prejuízo ao entendimento do texto.
- IV. **Porém**+(6º parágrafo) é uma conjunção adversativa que pode ser substituída por **odavia**, sem prejuízo ao entendimento do texto.

Assinale a alternativa **CORRETA**.

- (A) Apenas as afirmativas I e III estão corretas.
- (B) Apenas as afirmativas I e IV estão corretas.
- (C) Apenas as afirmativas I, II e III estão corretas.
- (D) Apenas as afirmativas I, II e IV estão corretas.

### QUESTÃO 05

A respeito da frase **Com toda a certeza, o veredito sobre esse tsunami grisalho ainda não foi dado**+(7º parágrafo), marque a alternativa **CORRETA** quanto à utilização da expressão **tsunami grisalho**

- (A) A expressão foi usada pelo autor para indicar que, com o envelhecimento, as pessoas tendem a destruir objetos a sua volta, assim como as ondas gigantes que invadem diferentes regiões, causando destruição.
- (B) A expressão foi utilizada pelo autor em analogia às ondas gigantes que invadem diferentes regiões, pois o envelhecimento da população é crescente, invadindo a realidade brasileira e mundial.
- (C) A expressão foi empregada pelo autor para denotar no texto que o número crescente de idosos levará os países à falência, em função da ausência de mão de obra.
- (D) A expressão foi utilizada pelo autor para ilustrar a maneira natural e aceitável de como os economistas tratam do aumento do envelhecimento.

Leia o texto 2 a seguir e responda as **QUESTÕES** de **06** a **09**.

#### Balada para idosos

A população da Coreia do Sul está envelhecendo. Hoje, 13% dos habitantes **têm** mais de 65 anos, e essa proporção deve chegar a 40% em 2026. O aumento **dessa** faixa etária tem causado uma revolução nos negócios **voltados**, teoricamente, para os jovens. É o caso das discotecas que se reinventaram para **atrair** os mais velhos. A casa noturna Kukilgwan Palace, **por exemplo**, permite a entrada apenas de pessoas com mais de 60 anos e funciona em um horário **alternativo**: das 12 às 18h. Além de música animada e comes e bebes, o empreendimento tem um armário de remédios para possíveis emergências. Nos finais de semana, a casa recebe 1500 clientes . que são mais fiéis do que os jovens, segundo o **proprietário** da Kukilgwan Palace.

Fonte: Revista Você S/A. Edição 212, março de 2016, p. 18.

### QUESTÃO 06

Assinale a alternativa **CORRETA** em relação à interpretação do texto.

- (A) O texto destaca que o envelhecimento da população da Coreia do Sul é responsável por adaptações nos negócios voltados, teoricamente, à população jovem.
- (B) O texto afirma que o envelhecimento da população da Coreia do Sul possibilita a interação entre idosos e jovens em espaços como a casa noturna Kukilgwan.
- (C) O texto retrata que o envelhecimento da população da Coreia do Sul desfavorece a continuidade dos negócios do comércio local.
- (D) O texto assevera que o envelhecimento da população da Coreia do Sul dispensa adaptações nos negócios voltados aos idosos.

### QUESTÃO 07

Analise as afirmativas a seguir em relação aos aspectos gramaticais do texto.

- I. Na oração, **o** aumento **dessa** faixa etária tem causado uma revolução+, o termo **dessa** é um pronome demonstrativo combinado com preposição: de+essa.
- II. Na oração: **A** casa noturna Kukilgwan Palace, **por exemplo**, permite a entrada apenas de pessoas com mais de 60 anos+, **por exemplo** está entre vírgulas, pois é um aposto explicativo.
- III. Na oração, **Hoje**, 13% dos habitantes **têm** mais de 65 anos+, o verbo **ter** está conjugado na 3.ª pessoa do plural, pois concorda com o sujeito simples formado por número percentual: **13%** dos habitantes+
- IV. Na oração, **o** funciona em horário alternativo: das 12 **às** 18h+, o emprego da crase é opcional neste caso.

Assinale a alternativa **CORRETA**.

- (A) Apenas as afirmativas I e III estão corretas.
- (B) Apenas as afirmativas II e III estão corretas.
- (C) Apenas as afirmativas I, II e III estão corretas.
- (D) Apenas as afirmativas I, II e IV estão corretas.

### QUESTÃO 08

Os elementos em destaque no texto **voltados**+, **atrair** e **alternativo** podem ser substituídos, respectivamente, sem prejuízo ao sentido global do texto por:

- (A) retornados, encantar, facultativo.
- (B) destinados, cativar, diversificado.
- (C) direcionados, despistar, livre.
- (D) tornados, encantar, original.

### QUESTÃO 09

Após a leitura do texto 1, %A população fica mais velha? Dá para tirar vantagem disso+ e do texto 2, %Balada para idosos+, marque a alternativa **INCORRETA** quanto à relação entre eles.

- (A) No texto, %A população fica mais velha? Dá para tirar vantagem disso+, o autor afirma que o envelhecimento estimula as transformações comportamentais e tecnológicas da sociedade. Esse fato pode ser constatado no texto, %Balada para idosos+, que apresenta adaptações realizadas pelas casas noturnas da Coreia do Sul.
- (B) No texto, %A população fica mais velha? Dá para tirar vantagem disso+, o autor expõe que, as tecnologias contra o envelhecimento e os estilos de vida mais saudáveis não têm só aumentado a longevidade, mas tornado a velhice mais vigorosa, como o exemplo dos idosos que frequentam a casa noturna, no texto, %Balada para idosos+.
- (C) No texto, %A população fica mais velha? Dá para tirar vantagem disso+, o autor expõe que o envelhecimento desfavorece o crescimento econômico do país, já que, conforme consta no texto, %Balada para idosos+, os ganhos com negócios decrescem.
- (D) No texto, %A população fica mais velha? Dá para tirar vantagem disso+, o autor expõe que, no Brasil, o envelhecimento cresce drasticamente. Isso mostra que essa situação não se restringe ao contexto brasileiro, estendendo-se para outros países do mundo, como a Coreia do Sul.

### QUESTÃO 10

Analise as afirmativas a seguir, em relação ao emprego dos pronomes de tratamento nas modalidades de comunicação oficial.

- I. Os pronomes de tratamento, apesar de se referirem a segunda pessoa gramatical (à pessoa com quem se fala, ou a quem se dirige a comunicação), levam a concordância para a terceira pessoa como, por exemplo, %Mossa Senhora nomeará o substituto+; %Mossa Excelência conhece o assunto+.
- II. A forma %Mossa Excelência+é utilizada para as autoridades dos Poderes Executivo e Legislativo, como, por exemplo, Presidente da República; Vice-Presidente da República; Prefeitos Municipais; Ministros dos Tribunais Superiores; Juízes etc.
- III. O termo %Moutor+ é título acadêmico, e não forma de tratamento. É costume designar por %Moutor+ os bacharéis, especialmente os bacharéis em Direito e em Medicina. Nos demais casos, o tratamento %Senhor+ confere a desejada formalidade às comunicações.
- IV. A forma %Senhor(a)+é empregada por força da tradição, em comunicações dirigidas a reitores de universidade.

São **CORRETAS** as afirmativas.

- (A) Apenas as afirmativas I, II e III estão corretas.
- (B) Apenas as afirmativas II e III estão corretas.
- (C) Apenas as afirmativas I e III estão corretas.
- (D) Apenas as afirmativas II, III e IV estão corretas.

### PROVA DE NOÇÕES DE INFORMÁTICA

#### QUESTÃO 11

O recurso de Mala Direta, no Microsoft Word 2007, é bastante utilizado na confecção de documentos, cujo conteúdo se destina a um grupo de pessoas. Marque a opção que **NÃO** constitui um modelo de documento padrão desse recurso.

- (A) Cartas.
- (B) Envelopes.
- (C) Etiquetas.
- (D) Memorando.

#### QUESTÃO 12

A combinação de teclas, no sistema operacional Windows 7, fornece maior agilidade e praticidade no desenvolvimento das atividades cotidianas. Marque a opção **CORRETA** responsável por bloquear o computador.

- (A) WINDOWS + L.
- (B) CTRL + ESC.
- (C) ALT + TAB.
- (D) CTRL + SHIFT + ESC.

#### QUESTÃO 13

A Google Inc. é uma empresa multinacional de serviços online e *software* dos Estados Unidos. Assinale a opção **CORRETA** que contenha somente produtos dessa gigante da internet.

- (A) OneDrive, Skype e Hangouts.
- (B) Gmail, OneDrive e Android.
- (C) Youtube, Gmail e Hangouts.
- (D) Picasa, Gmail e Skype.

#### QUESTÃO 14

Os navegadores web (web browsers) permitem a visualização de conteúdos nos sites da internet. Assinale a opção **CORRETA** que contenha somente navegadores.

- (A) Mozilla Firefox, Google Chrome e Internet Explorer.
- (B) Microsoft Edge, Safari e Dropbox.
- (C) Dropbox, Opera e Google Chrome.
- (D) Mozilla Firefox, Safari e Skype.

#### QUESTÃO 15

Um computador infectado por um vírus pode apresentar funcionamento indesejável. Assinale a opção que **NÃO** sugere infecção por um vírus.

- (A) O computador fica mais lento do que o normal.
- (B) Discos ou unidades de disco ficam inacessíveis.
- (C) O computador trava e reinicia em um curto intervalo de tempo.
- (D) O computador apresenta sinais de super aquecimento.

**PROVA DE CONHECIMENTOS REGIONAIS**

**QUESTÃO 16**

Analise as afirmativas em relação à dinâmica populacional do estado do Tocantins.

- I. As maiores concentrações de população encontram-se nas áreas urbanas.
- II. O Tocantins não possui cidades com população superior a 500.000 habitantes.
- III. Nos últimos anos, verificou-se um aumento na taxa de mortalidade no estado.
- IV. Apesar do crescimento populacional, a densidade demográfica do Tocantins ainda é baixa.

Marque a alternativa **CORRETA**.

- (A) Apenas as afirmativas I e III estão corretas.
- (B) Apenas as afirmativas II e III estão corretas.
- (C) Apenas as afirmativas I, II e III estão corretas.
- (D) Apenas as afirmativas I, II e IV estão corretas.

**QUESTÃO 17**

Sobre a hidrografia do estado do Tocantins, é **CORRETO** afirmar que:

- (A) Os rios Tocantins e Araguaia constituem o principal sistema hidrográfico do estado.
- (B) A implementação de inúmeras eclusas, nos últimos anos, intensificou a navegação nos rios tocaninenses.
- (C) A construção de usinas hidrelétricas no estado conseguiu evitar a formação de grandes áreas alagadas e os impactos nos cursos d'água originais.
- (D) Os rios tocaninenses seguem o padrão climático do estado, isto é, perdem integralmente o volume d'água na estação seca, recuperando-o no período chuvoso.

**QUESTÃO 18**

A Área de Proteção Ambiental (APA) possui um zoneamento ambiental, que estabelece normas de uso, condições bióticas, geológicas, agropastoris, extrativistas e culturais da região. As atividades econômicas dos municípios pertencentes à APA devem ser orientadas pelo seu zoneamento. Sobre a APA Ilha do Bananal/Cantão, é **CORRETO** afirmar que abrange os municípios de:

- (A) Peixe, Sucupira, Gurupi, Alvorada, Cariri do Tocantins e Figueirópolis.
- (B) Mateiros, São Felix do Tocantins, Ponte Alta, Lizarda e Santa Tereza do Tocantins.
- (C) Abreulândia, Araguacema, Caseara, Chapada de Areia, Divinópolis, Dois Irmãos, Marianópolis, Monte Santo e Pium.
- (D) Esperantina, Buriti do Tocantins, Araguatins, Augustinópolis, São Bento do Tocantins Luzinópolis, Ananás e Cachoeirinha.

**QUESTÃO 19**

Uma das manifestações culturais religiosas e festivas, presentes no estado do Tocantins de influência portuguesa, diz respeito à festa realizada em referência aos reis magos, que consiste na visitação de casas de amigos e familiares, feitos por grupos organizados, muitos dos quais motivados por propósitos sociais e filantrópicos. A visita dos foliões é celebrada com música e dança. É **CORRETO** afirmar que trata-se da folia

- (A) de Reis.
- (B) da Tijuca.
- (C) das Canárias.
- (D) dos Muladeiros.

**QUESTÃO 20**

Sobre os povos indígenas, distribuídos ao longo do território tocaninense, é **CORRETO** afirmar que o povo Xerente:

- (A) Foi uma sociedade iniciada no estado de Pernambuco. Hoje, vive em aldeias isoladas, na Ilha do Bananal, nas margens do rio Araguaia, e cultiva mandioca e fabrica farinha.
- (B) Vive, majoritariamente, no município de Tocantínia, próximo da capital Palmas. Culturalmente é conhecido como o povo do traçado da seda de buriti e de capim-dourado.
- (C) Está em processo de extinção e, apesar dos poucos habitantes, luta pelo reconhecimento das terras da Mata Azul, nas margens da Ilha do Bananal, no município de Formoso do Araguaia.
- (D) De raiz nômade, não possui território indígena demarcado no estado, tendo sido expropriado violentamente do seu território, na década de 1970. Hoje, habita a área urbana de Gurupi.

**PROVA DE LEGISLAÇÃO PERTINENTE AO MUNICÍPIO DE SANTA RITA DO TOCANTINS**

**QUESTÃO 21**

Considerando o estabelecido pela Lei Complementar Nº 195/2009 (Estatuto dos Servidores Públicos do Município de Santa Rita do Tocantins), acerca da posse do servidor aprovado em concurso público, assinale a alternativa **INCORRETA**.

- (A) Será permitida a posse mediante procuração com poderes específicos.
- (B) A posse em concurso público dependerá de prévia inspeção médica oficial.
- (C) A posse ocorrerá dentro do prazo de 30 (trinta) dias contados da publicação do ato de provimento, prorrogável por mais 30 (trinta) dias, a requerimento do interessado, cujo deferimento ficará ao critério exclusivo da Administração Pública do Município.
- (D) No ato da posse, o servidor assumirá a obrigação de apresentar, em até 30 (trinta) dias, certidões negativas de débitos fiscais, declaração de bens e valores e declaração de que não ocupa outro cargo, emprego ou função pública.

**QUESTÃO 22**

Assinale a alternativa **CORRETA**.

Considerando o estabelecido pela Lei Complementar Nº 195/2009 (Estatuto dos Servidores Públicos do Município de Santa Rita do Tocantins), o retorno à atividade, de servidor aposentado por invalidez, quando, por junta médica oficial, forem declarados insubsistentes os motivos determinantes da aposentadoria, é chamado de:

- (A) Reintegração.
- (B) Reaproveitamento.
- (C) Reversão.
- (D) Restauração.

### QUESTÃO 23

Assinale a alternativa **CORRETA**. Considerando o estabelecido pela Lei Complementar Nº 195/2009 (Estatuto dos Servidores Públicos do Município de Santa Rita do Tocantins), após cada período de 12 (doze) meses de efetivo exercício funcional, o servidor terá direito às férias. Se, nesse período de 12 (doze) meses, o servidor tiver tido 10 (dez) faltas, o seu período de férias será de:

- (A) 30 (trinta) dias.
- (B) 24 (vinte e quatro) dias.
- (C) 20 (vinte) dias.
- (D) 18 (dezoito) dias.

### QUESTÃO 24

Considerando o estabelecido pela Lei Complementar Nº 195/2009 (Estatuto dos Servidores Públicos do Município de Santa Rita do Tocantins), ao servidor, investido em mandato eletivo, aplicam-se as seguintes disposições, **EXCETO**:

- (A) se investido no mandato de Vereador e havendo compatibilidade de horário, poderá receber as duas remunerações, de seu cargo como servidor e a de vereador.
- (B) se investido no mandato de Vereador, não houver compatibilidade de horário, será afastado do cargo de servidor e poderá escolher entre receber a remuneração como servidor ou receber a remuneração como vereador.
- (C) se investido no mandato de Prefeito, será afastado do cargo, sem ter direito de optar pela sua remuneração de servidor.
- (D) se investido no mandato de Deputado Estadual, será afastado do cargo, sem ter direito à sua remuneração de servidor.

### QUESTÃO 25

Considerando o estabelecido pela Lei Complementar Nº 195/2009 (Estatuto dos Servidores Públicos do Município de Santa Rita do Tocantins), assinale a alternativa **INCORRETA**.

- (A) Fica reservado às pessoas com deficiência, o percentual de 5% (cinco por cento) dos cargos públicos existentes nos quadros da Administração Direta e Indireta do Município de Santa Rita do Tocantins.
- (B) Não serão reservados cargos em comissão de livre nomeação e exoneração para pessoas com deficiência.
- (C) O servidor portador de deficiência terá, automaticamente, sua jornada diária de trabalho reduzida a 06 (seis) horas corridas.
- (D) O servidor legalmente responsável por pessoa com deficiência, que esteja em tratamento especializado, com necessidade comprovada por junta médica oficial, terá sua jornada diária reduzida a 06 (seis) horas corridas, conforme laudo médico expedido pela referida junta.

### QUESTÃO 26

Considerando a Lei Nº 181/2008 (Plano de Cargos e Salários dos Servidores Efetivos), sobre a progressão horizontal, assinale a alternativa **INCORRETA**.

- (A) Quando o servidor se encontrar afastado do exercício do cargo, esse tempo não será contado para efeitos de progressão horizontal, exceto nos casos previstos em lei.
- (B) Para fazer jus a progressão horizontal, um dos requisitos é que o servidor tenha obtido conceito favorável na avaliação de desempenho.
- (C) Não fará jus a progressão horizontal, o servidor que tiver sofrido, no período a ser computado, pena disciplinar formal de suspensão.
- (D) Para fazer jus a progressão horizontal, o servidor deverá ter completado um ano de efetivo exercício na referência.

### QUESTÃO 27

Considerando a Lei Nº 181/2008 (Plano de Cargos e Salários dos Servidores Efetivos) sobre a contratação temporária de pessoal por necessidade temporária de excepcional interesse público, assinale a alternativa **INCORRETA**.

- (A) O contrato, a ser celebrado para contratação temporária, poderá ser de até 12 (doze) meses, podendo ser prorrogado por igual período.
- (B) O contrato firmado, por necessidade temporária de excepcional interesse público, poderá ser extinto por iniciativa da Administrativa da Pública.
- (C) A remuneração do pessoal contratado, por necessidade temporária de excepcional interesse público, não poderá ser superior ao valor da remuneração dos cargos e salários do serviço público municipal inicial.
- (D) O pessoal contratado por necessidade temporária de excepcional interesse público não está sujeito às penalidades disciplinares previstas no estatuto dos servidores públicos.

### QUESTÃO 28

Considerando a Lei Orgânica do Município de Santa Rita do Tocantins, em especial, quanto às normas regulamentares dos atos municipais, **NÃO** serão realizadas mediante **Decreto**:

- (A) Plano Plurianual.
- (B) Regulamentação de lei.
- (C) Declaração de utilidade pública ou necessidade social, para fins de desapropriação ou de servidão administrativa.
- (D) Medidas executórias do Plano Diretor.

### QUESTÃO 29

As leis complementares exigem, para sua aprovação, o voto favorável da maioria absoluta dos membros da Câmara Municipal. Considerando a Lei orgânica do Município de Santa Rita do Tocantins, **NÃO** é matéria objeto de lei complementar:

- (A) Código Tributário do Município.
- (B) Código de Obras ou Edificações.
- (C) Nome a logradouros e praças públicas.
- (D) Estatuto dos Servidores Municipais.

### QUESTÃO 30

Analise os itens a seguir. Considerando a Lei Orgânica do Município de Santa Rita do Tocantins, é de competência privativa do Prefeito a iniciativa de projetos de lei que pretendem:

- I. criar, extinguir ou transformar cargos, funções ou empregos públicos na administração direta ou autárquica.
- II. fixar ou aumentar a remuneração dos servidores da Câmara Municipal.
- III. fixar ou aumentar a remuneração dos servidores da Prefeitura Municipal.
- IV. criar, estruturar e definir as atribuições dos órgãos da administração pública municipal.

Assinale a alternativa **CORRETA**.

- (A) Apenas os itens I, II e III estão corretos.
- (B) Apenas os itens I, III e IV estão corretos.
- (C) Apenas os itens II, III e IV estão corretos.
- (D) Apenas os itens I, II e IV estão corretos.

**PROVA DE CONHECIMENTOS ESPECÍFICOS**

**QUESTÃO 31**

Visando melhorar a condição de vida, muitos médicos assumiram uma função higienista e buscaram modificar os hábitos de saúde e de higiene da população. A Educação Física, então, favoreceria a educação do corpo, tendo como meta a constituição de um físico saudável e equilibrado organicamente, menos suscetível às doenças. Além disso, havia, no pensamento político e intelectual brasileiro da época, uma forte preocupação com a eugenia. Como o contingente de escravos negros era muito grande, havia o temor de uma mistura que lesqualificasse a raça branca.

Com base no texto acima marque a alternativa **CORRETA**.

- (A) Dadas as condições sanitárias ruins do século passado, os médicos recorriam à educação física para melhorar os aspectos físicos dos indivíduos e torná-los mais resistentes.
- (B) Em razão da miscigenação de raças, a ideia era, a partir da educação física, tornar a raça branca mais resistente a esse processo e prevenir doenças sexuais.
- (C) Os negros detinham melhor porte físico em relação aos brancos e a educação física compensava essa disparidade.
- (D) Houve a associação da Educação Sexual à Educação Física como forma de inculcar nos homens e nas mulheres a responsabilidade de manter a pureza e a qualidade da raça branca.

**QUESTÃO 32**

A disciplina de Educação Física consistia em repetir exercícios mecânicos e padronizados e reproduzir gestos estereotipados. Mesmo em atividades como a dança, a metodologia utilizada dava mais ênfase ao aspecto técnico em si do que ao aspecto expressivo.

Esse modelo de ensino referido no texto guarda relação com a pedagogia:

- (A) Crítico Social dos Conteúdos.
- (B) Tradicional.
- (C) Libertadora.
- (D) Progressista.

**QUESTÃO 33**

Leia o texto a seguir:

Na realidade das escolas brasileiras, os espaços disponíveis para a prática e a aprendizagem de jogos, lutas, danças esportes e ginásticas não apresentam a adequação e a qualidade necessárias.

Considerando o texto acima, analise as afirmativas.

- I. Alterar esse quadro implica uma conjugação de esforços unicamente dos poderes públicos.
- II. Essa realidade não exclui a possibilidade de uma potencialização de uso de espaços já disponíveis.
- III. Mesmo não havendo espaços convencionais, é possível adaptar qualquer espaço.

Marque a alternativa **CORRETA**.

- (A) Apenas as afirmativas I e II estão corretas.
- (B) Apenas as afirmativas II e III estão corretas.
- (C) Apenas a afirmativa I está correta.
- (D) Apenas a afirmativa II está correta.

**QUESTÃO 34**

Os componentes curriculares obrigatórios, decorrentes da LDB Nº 9394/1996, são dispostos em áreas de conhecimento. A educação física se situa na área de:

- (A) Linguagens.
- (B) Ciências da natureza.
- (C) Ciências humanas.
- (D) Matemática.

**QUESTÃO 35**

Analise as afirmações seguintes sobre o Programa Segundo Tempo do Ministério da Educação.

- I. Formação para a cidadania e melhoria da qualidade de vida, sendo implementado prioritariamente em áreas com infraestrutura mínima para a prática de esporte e baixa vulnerabilidade social.
- II. Visa democratizar o acesso à prática e à cultura do esporte, promovendo o desenvolvimento integral das crianças, jovens e adolescentes.
- III. É voltado para a prática do futsal, voleibol e handebol, sendo sua carga horária trabalhada no contraturno.

Marque a alternativa **CORRETA**.

- (A) Apenas a afirmativa I está correta.
- (B) Apenas a afirmativa II está correta.
- (C) Apenas a afirmativa III está correta.
- (D) Todas as afirmativas estão corretas.

**QUESTÃO 36**

Leia o texto a seguir:

Gabriel tem 8 anos e está no 3º ano do Ensino Fundamental. A professora relata que ele não tinha organização espacial, sequência ao escrever, não realizava as atividades propostas, era muito distraído, apresentava dificuldade no pensamento lógico-matemático, na leitura e na escrita, suspeitando-se, portanto, de uma dificuldade na Aprendizagem. A coordenadora pedagógica procurou saber quais eram as atividades de maior interesse do aluno, chegando à conclusão de que Gabriel se interessava muito pelas atividades lúdicas, desenvolvidas nas aulas de educação física. Para ajudar Gabriel a superar as suas dificuldades na aprendizagem, foram desenvolvidas atividades lúdicas, como, por exemplo, o jogo de Argolas, o jogo da Amarelinha, Setação e Sequência.

Tendo como base o texto acima, analise as afirmativas seguintes.

- I. Imprescindível que o professor perceba que cada aluno é único e que o mesmo método de ensino não atende a todos os alunos.
- II. As atividades físicas podem ajudar no desenvolvimento cognitivo e melhorar o desempenho acadêmico de crianças, adolescentes e jovens.
- III. Por ser mais dinâmica e lúdica, a Educação Física se sobressai, em relação às demais disciplinas, ganhando importância pela relação entre atividade física e desempenho escolar.

Marque a alternativa **CORRETA**.

- (A) Apenas as afirmativas I e III estão corretas.
- (B) Apenas as afirmativas II e III estão corretas.
- (C) Apenas as afirmativas I e II estão corretas.
- (D) Apenas a afirmativa III está correta.

### QUESTÃO 37

A literatura sobre educação física contemporânea identifica dois estilos de jogos: no primeiro, os jogos são divertidos apenas para alguns, pois muitos passam a ter um sentimento de derrota e acabam sendo excluídos por falta de habilidade, tornando-se apenas espectadores. Em alguns, desenvolve-se um sentimento de desistência face às dificuldades e poucos se tornam bem sucedidos. Já no segundo estilo, todos no grupo são aceitos no jogo e, por isso, desenvolve-se a autoconfiança e a habilidade, que face às dificuldades é fortalecida, pois o jogo para cada jogador é um caminho de coevolução e desenvolve valores como: aprender a responsabilizar-se por si mesmo e pelo bem estar dos outros, junto com o jogar limpo, respeitar os outros, alternar formas de vencer e aprender a perder.

Como base no texto acima, marque a alternativa **CORRETA**.

- (A) O texto se refere aos jogos escolares e aos jogos profissionais de alto rendimento.
- (B) O texto se refere aos jogos antigos e aos jogos modernos.
- (C) O texto se refere aos jogos coletivos e aos jogos interdisciplinares.
- (D) O texto se refere aos jogos competitivos e aos jogos cooperativos.

### QUESTÃO 38

A pré-escola é parte fundamental para o desenvolvimento da criança. A educação física, nesta etapa, possui a capacidade de auxiliar os pequenos na exploração dos limites de sua motricidade para um desenvolvimento saudável.

Tendo como base essa definição, marque a alternativa que corresponde aos objetivos psicomotores e psicossociais da educação física na pré-escola.

- (A) Melhorar o desenvolvimento intelectual e interações familiares; Melhorar o controle corporal; Expressão de personalidades e ideais através do esporte.
- (B) Melhorar o desenvolvimento psicomotor e interações sociais; Dominar o controle corporal; Expressão de personalidades e ideais através da competição.
- (C) Melhorar o desenvolvimento psicomotor e interações sociais; Melhorar o controle corporal; Expressão de personalidades e ideais através do esporte.
- (D) Refinar o desenvolvimento psicomotor e interações sociais; Melhorar o controle corporal; Expressão de opiniões e conceito simples através do esporte.

### QUESTÃO 39

Um dos problemas do treinamento físico, seja com atletas ou não-atletas, é a composição dos treinos combinando diferentes componentes da aptidão física. Assim, frequentemente, muitos sujeitos vêm desempenhando exercícios de força e *endurance* simultaneamente, embora esses esforços exijam adaptações específicas. As explicações para as %hipóteses crônicas+ e as %hipóteses agudas+ do treinamento concorrente entre força e *endurance* são, respectivamente:

- (A) Redução da atividade eletromiográfica e depleção dos substratos energéticos (ATP, fosfocreatina e glicogênio muscular).
- (B) Transformação no tipo de fibra muscular e alterações endócrinas.
- (C) Aumento da atividade e quantidade de enzimas do sistema aeróbio e acumulação de metabólitos (ácido láctico e fosfato inorgânico).
- (D) Depleção dos substratos energéticos (ATP, fosfocreatina e glicogênio muscular) e acumulação de metabólitos (ácido láctico e fosfato inorgânico).

### QUESTÃO 40

Nas Diretrizes Curriculares Nacionais para Educação Física, considera-se que as atividades físicas, recreativas e esportivas compõem o direito dos indivíduos conhecerem e de terem acesso às manifestações e expressões culturais que constituem a tradição da Educação Física, tematizadas nas diferentes formas e modalidades de exercícios físicos, ginástica, jogo, esporte, luta/arte marcial e dança. Dessa maneira, o professor pode utilizar o esporte aliado às manifestações e às expressões culturais do movimento humano, além de atender a outros objetivos decorrentes da prática de atividades físicas, recreativas e esportivas. Com base no texto acima, avalie as afirmativas a seguir.

- I. O professor deve, durante as práticas esportivas de competição na escola, orientar os alunos e torcedores a se manifestarem de forma respeitosa e solidária.
- II. Para o desenvolvimento de manifestações e expressões culturais em uma aula de voleibol na escola, o professor deve dividir o grupo em pequenas rodas, distribuir o material esportivo e deixar os alunos sozinhos, para que eles mantenham a interação e desenvolvam a aprendizagem da cultura corporal sem intervenção pedagógica.
- III. Nos dias chuvosos, quando não se pode utilizar as quadras, os jogos de tabuleiro tornam-se opções para atividades pedagógicas, durante as quais o professor pode utilizar brincadeiras para orientação e compreensão das regras da sociedade e para a promoção da atividade infantil, do pensamento e da liberdade.
- IV. Por meio do esporte na escola, o professor pode intervir pedagogicamente junto aos alunos para que a competitividade nunca ultrapasse os direitos essenciais de cada ser humano, a liberdade individual e a integridade física.

Marque a alternativa **CORRETA**.

- (A) Apenas as afirmativas I, II e III estão corretas.
- (B) Apenas as afirmativas I, III e IV estão corretas.
- (C) Apenas as afirmativas II, III e IV estão corretas.
- (D) Apenas as afirmativas II e IV estão corretas.