

PREFEITURA MUNICIPAL DE SANTA RITA-TO

CONCURSO PÚBLICO PARA QUADRO GERAL, SAÚDE, EDUCAÇÃO E ASSISTÊNCIA SOCIAL 2016

Provas de Conhecimentos

	Questões		Questões
Língua Portuguesa	01 a 10	Legislação Pertinente ao Município de Santa Rita/TO	21 a 30
Noções de Informática	11 a 15	Conhecimentos Específicos	31 a 40
Conhecimentos Regionais	16 a 20		



ATENÇÃO: transcreva no espaço apropriado da sua FOLHA DE RESPOSTAS (GABARITO), com sua caligrafia usual, considerando as letras maiúsculas e minúsculas, a frase a seguir:

Aprender é questão vital para a saúde.

ANTES DE COMEÇAR A FAZER AS PROVAS:

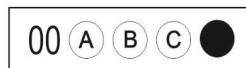
1. Verifique se este caderno contém cinco provas, com um total de 40 (quarenta) questões, sequencialmente numeradas de 01 a 40.
2. Caso haja algum problema, solicite ao aplicador a substituição deste caderno, impreterivelmente, até 15 minutos após o início da prova.

AO RECEBER A FOLHA DE RESPOSTAS (GABARITO):

3. Confira seus dados e, havendo erro, solicite ao aplicador a correção na Ata de Sala.
4. Assine com CANETA esferográfica de tinta preta ou azul no espaço indicado.

AO TRANSFERIR A MARCAÇÃO DAS ALTERNATIVAS PARA A FOLHA DE RESPOSTAS (GABARITO):

5. Use somente caneta azul ou preta, e aplique traços firmes dentro da área reservada à letra correspondente a cada resposta, conforme modelo:



6. Sua resposta NÃO será computada se houver marcação de mais de uma alternativa.
7. A folha de respostas não deve ser dobrada, amassada ou rasurada.

AO TERMINAR AS PROVAS:

8. Você deve chamar a atenção do aplicador levantando o braço. Ele irá até você para recolher sua FOLHA DE RESPOSTAS (GABARITO) e este CADERNO DE PROVAS.
9. Recolha seus objetos, deixe a sala, e em seguida o prédio. A partir do momento em que você sair da sala e até sair do prédio, continuam válidas as proibições sobre o uso de aparelhos eletrônicos e celulares bem como não lhe será mais permitido o uso dos sanitários.

Terá suas provas anuladas e será automaticamente eliminado do processo seletivo, o candidato que durante a sua realização for surpreendido portando (mesmo que desligado) aparelhos eletrônicos, tais como: máquinas calculadoras, agendas eletrônicas ou similares, telefones celulares, **smartphones**, **tablets**, **iPod**, **iPad**, gravadores, **pendrive**, **mp3 player** ou similar, qualquer receptor ou transmissor de dados e mensagens, bipe, **notebook**, **palmtop**, **Walkman**, máquina fotográfica, **chaves integradas com dispositivos eletrônicos**, **controle de alarme de carro e moto**, **controle de portão eletrônico**, etc.; relógio de qualquer espécie, óculos escuros, protetor auricular ou similar, lápis, lapiseira/grafite, marca-texto, borracha e(ou) **qualquer tipo de carteira ou bolsa**; quaisquer acessórios de chapelaria, tais como: chapéu, boné, gorro etc.; e ainda qualquer recipiente ou embalagem, tais como: garrafa de água, suco, refrigerante e embalagem de alimentos (biscoitos, barras de cereais, chocolate, balas etc.), que não seja fabricado com material transparente.

Nome: _____

Data de Nascimento: ____ / ____ / ____

Duração total destas provas, incluindo o preenchimento da FOLHA DE RESPOSTAS (GABARITO):

TRÊS HORAS

ATENÇÃO: Após a prova você poderá levar consigo somente a FOLHA DE RASCUNHO DO GABARITO.

MOTORISTA (CATEGORIA B)

PROVA DE LÍNGUA PORTUGUESA

Leia o texto a seguir e responda as **QUESTÕES de 01 a 05.**

Mulheres já trabalham 5 horas a mais do que os homens, diz IBGE

O feminismo e a igualdade de gênero não saem do noticiário e das redes sociais ultimamente, indicando que o Brasil começa a rediscutir o papel da mulher na sociedade, historicamente tratada como propriedade do homem. Na prática, no entanto, a exploração só aumenta.

De acordo com a estatística do IBGE, a mulher trabalha cada vez mais do que o homem. De 2004 a 2014, a dupla jornada feminina aumentou uma hora, e agora elas trabalham cinco horas a mais do que eles, indica Pesquisa Nacional por Amostra de Domicílio (Pnad), que consultou 150 mil famílias.

Enquanto o sexo masculino viu sua jornada fora de casa cair de 44 horas semanais para 41 horas e 36 minutos, as mulheres não só mantiveram seu ritmo de 35 horas e meia batendo cartão, como assistiram a sua jornada dentro de casa chegar a 21 horas e 12 minutos por semana, mais que o dobro da dos homens, revela reportagem do jornal *O Globo*.

Para Regina Madalozzo, especialista em economia de gênero, o ritmo em casa é acelerado. Apesar da mulher ter conquistado seu lugar no mercado de trabalho, ela ainda não se libertou do trabalho doméstico. Isso só pode mudar via educação. O trabalho doméstico é responsabilidade de todos. O problema é a dificuldade de os homens aceitarem uma ocupação que não é remunerada.

Para André Simões, do IBGE, o problema é cultural. O menino não é estimulado a ajudar nas tarefas domésticas. A menina ganha vassoura, fogão, boneca para cuidar e o menino ganha bola para jogar futebol.

Fonte: Disponível em: <<http://brasileiros.com.br/jCAUd>>. Acesso em: 05 de agosto de 2016. (adaptado).

QUESTÃO 01

Assinale a alternativa **CORRETA** em relação à interpretação do texto.

- (A) O objetivo do texto é divertir o leitor com a informação de que a mulher trabalha mais que o homem.
- (B) O objetivo do texto é ensinar ao homem que ele deve auxiliar as mulheres nos afazeres domésticos.
- (C) O objetivo do texto é alertar as mulheres para que trabalhem menos.
- (D) O objetivo do texto é retratar ao leitor a situação atual de que a mulher trabalha mais do que o homem.

QUESTÃO 02

De acordo com o texto, o feminismo e a igualdade de gênero não saem do noticiário e das redes sociais ultimamente+ (1º parágrafo).

Isso significa que o feminismo e a igualdade são assuntos

- (A) constantemente abordados hoje na mídia.
- (B) que não deveriam ser discutidos na mídia.
- (C) que não merecem destaque na mídia.
- (D) pouco tratados pelos noticiários.

QUESTÃO 03

Assinale a alternativa **CORRETA** que apresente a possível solução para o problema da desigualdade de trabalho entre homens e mulheres.

- (A) A solução é pagar os homens para realizar as tarefas domésticas.
- (B) A solução é desestimular as meninas a ajudar nas tarefas domésticas.
- (C) A solução é orientar a população, desde a infância, sobre a igualdade entre homens e mulheres.
- (D) A solução é contratar um(a) funcionário(a) para ajudar a mulher em casa nos afazeres domésticos.

QUESTÃO 04

O elemento em destaque na frase: "O problema é a dificuldade de os homens aceitarem uma ocupação que não é remunerada", pode ser substituído, respectivamente, sem prejuízo ao sentido global do texto por:

- (A) descontada.
- (B) recompensada.
- (C) gratuita.
- (D) livre.

QUESTÃO 05

Marque a alternativa em que as palavras **igualdade** e **dificuldade** estão separadas silabicamente de forma **CORRETA**:

- (A) i-gual-da-de; di-fi-cul-da-de.
- (B) igual-da-de; di-fi-cu-l-da-de.
- (C) i-gu-al-da-de; di-fi-cul-dade.
- (D) igual-dade; difi-cul-da-de.

Leia o texto a seguir e responda as **QUESTÕES de 06 a 10.**

Lugar de homem (também) é na cozinha

Não faz muito tempo que descobri ser um entusiasta da culinária. Volta e meia, lá estava eu, de avental, a faca em riste, pronto a **descascar** uma cebola, a **picar** couve, a **fritar** um bife, dependendo do cardápio que estava disposto a copiar da televisão.

Muitos homens estão assumindo publicamente seus aventais, suas colheres de pau, o cheiro de alho nos dedos. A pergunta que passei a fazer a mim mesmo é: por quê? Qual o motivo de saírem desse armário?

Lugar de homem é na cozinha. e, de preferência, o tempo todo. É muito fácil dizer isso quando a intenção é só cozinhar para chamar a atenção de alguém. É muito fácil declarar amor pela culinária quando temos a opção de escolher se estamos ou não a fim de preparar o rango. Difícil mesmo é manter a paixão quando essa opção não existe, num dia em que o prato principal será arroz, feijão e um bife para os filhos que chegarão famintos da escola.

Homem que ama a cozinha precisa começar a ouvir mais Vinicius de Moraes. É o que há de melhor que ir pra cozinha. E preparar com amor uma galinha, com uma rica e gostosa farofinha. Não precisa ser necessariamente para o seu grande amor, como diz a música. Se for, ótimo. Só não deixe a louça para ela depois. Lugar de homem é na cozinha: e na cozinha, se faz, se suja e se lava.

Fonte: adaptado de: CHAPOLA, R. Disponível em: <<http://vida-estilo.estadao.com.br/blogs/ricardo-chapola/lugar-de-homem-tambem-e-na-cozinha/>>. Acesso em: 05 de agosto de 2016.

QUESTÃO 06

Assinale a alternativa **CORRETA** em relação à interpretação do texto.

- (A) Os homens estão assumindo que gostam de cozinhar.
- (B) As mulheres devem lavar a louça após o homem cozinhar.
- (C) Os homens devem cozinhar somente para chamar a atenção de alguém.
- (D) As mulheres preferem homens que cozinhem.

QUESTÃO 07

Há no texto os elementos: %descascar+, %picar+ e %fritar+ (1.º parágrafo). Marque a alternativa **CORRETA** que indique a classe de palavra a que pertencem:

- (A) substantivos.
- (B) adjetivos.
- (C) advérbios.
- (D) verbos.

QUESTÃO 08

Marque a alternativa que indique a palavra que **NÃO** faz o plural de forma igual à palavra %bedos+:

- (A) motivo.
- (B) filho.
- (C) avental.
- (D) faminto.

QUESTÃO 09

No título do texto, a palavra: %também+ indica predominantemente a ideia de:

- (A) alternância.
- (B) adição.
- (C) oposição.
- (D) conclusão.

QUESTÃO 10

Marque a alternativa **CORRETA** que indique o sujeito da oração: %Muitos homens estão assumindo publicamente seus aventais+.

- (A) Muitos homens.
- (B) Seus aventais.
- (C) Aventais.
- (D) Publicamente.

PROVA DE NOÇÕES DE INFORMÁTICA

QUESTÃO 11

As redes sociais são utilizadas para troca de mensagens e de conteúdos diversos entre os seus usuários. Marque a opção que **NÃO** consiste em uma rede social.

- (A) Facebook.
- (B) Twitter.
- (C) WhatsApp.
- (D) Windows.

QUESTÃO 12

O Correio Eletrônico é um recurso utilizado para enviar e receber mensagens de textos, figuras e outros arquivos através da internet. Marque a opção **CORRETA** que apresenta o nome popular desse recurso.

- (A) E-mail.
- (B) Excel.
- (C) Planilha.
- (D) Navegador.

QUESTÃO 13

O uso de computadores no serviço público dá maior agilidade e praticidade às atividades que precisam ser realizadas em um determinado departamento. Marque a opção que **NÃO** sugere o uso adequado desses equipamentos no ambiente de trabalho.

- (A) Ler e escrever e-mails.
- (B) Elaborar documentos.
- (C) Digitar planilhas.
- (D) Jogar durante o expediente.

QUESTÃO 14

Ao utilizar como referência a suíte de escritórios Microsoft Office, marque a opção **CORRETA** que apresenta o editor de texto padrão dessa suíte.

- (A) Microsoft Word.
- (B) Microsoft Excel.
- (C) Microsoft PowerPoint.
- (D) Microsoft Visio.

QUESTÃO 15

A elaboração de planilhas auxilia no controle de despesas, de estoque e de organização financeira. Marque a opção **CORRETA** que contenha o programa utilizado para essa finalidade na suíte Microsoft Office.

- (A) Microsoft Visio.
- (B) Microsoft Word.
- (C) Microsoft Excel.
- (D) Microsoft PowerPoint.

PROVA DE CONHECIMENTOS REGIONAIS

QUESTÃO 16

Sobre a história de Santa Rita do Tocantins, marque a opção **CORRETA**.

- (A) Pertenceu ao município de Arraias até 1988.
- (B) O município foi fundado por missionários jesuítas.
- (C) O povoado inicial surgiu às margens do ribeirão Faisqueiro.
- (D) Tornou-se município, em 1988, após a criação do Tocantins.

QUESTÃO 17

Em relação às principais atividades econômicas do estado do Tocantins, marque a opção **CORRETA**.

- (A) Agricultura e pecuária.
- (B) Indústria automotiva e turismo.
- (C) Extrativismo mineral e piscicultura.
- (D) Indústria farmacêutica e artesanato.

QUESTÃO 18

É **CORRETO** afirmar que a planta preciosa do Cerrado (nome científico: Syngonanthus nitens), que brota nas veredas da região do Jalapão e que é utilizada para confecção de artesanato, é conhecida popularmente como:

- (A) Sisal.
- (B) Taboa.
- (C) Cânhamo.
- (D) Capim dourado.

QUESTÃO 19

É **CORRETO** afirmar que a região conhecida como Triângulo do Arroz Irrigado no Tocantins é compreendida pelos municípios:

- (A) Paraíso, Imperatriz e Uruaçu.
- (B) Paracatu, Xambioá e Anápolis.
- (C) Marabá, Monte do Carmo e Carolina.
- (D) Lagoa da Confusão, Formoso do Araguaia e Dueré.

QUESTÃO 20

É **CORRETO** afirmar que a bandeira do Estado do Tocantins é constituída por um retângulo dividido em três partes de cores:

- (A) Azul e verde, com a representação dos Rios Araguaia e Tocantins.
- (B) Branca, azul e verde, com o brasão estadual no canto superior direito.
- (C) Azul, branca e amarela, com a representação do sol no centro da bandeira.
- (D) Branca e azul, com a representação do girassol, flor símbolo do Estado.

PROVA DE LEGISLAÇÃO PERTINENTE AO MUNICÍPIO DE SANTA RITA DO TOCANTINS

QUESTÃO 21

Considerando o estabelecido pela Lei Complementar Nº 195/2009 (Estatuto dos Servidores Públicos do Município de Santa Rita do Tocantins), a Administração Pública do Município de Santa Rita do Tocantins reservará percentual dos cargos públicos às pessoas com deficiência. Esse percentual é de:

- (A) 5% (cinco por cento).
- (B) 10% (dez por cento).
- (C) 15% (quinze por cento).
- (D) 25% (vinte e cinco por cento).

QUESTÃO 22

Considerando o estabelecido pela Lei Complementar Nº 195/2009 (Estatuto dos Servidores Públicos do Município de Santa Rita do Tocantins), assinale a alternativa **CORRETA**.

- (A) O vencimento do servidor público poderá ser penhorado para pagamento de dívidas com aluguel.
- (B) O vencimento do servidor público poderá ser penhorado para pagamento de prestações vencidas de veículo automotor.
- (C) O vencimento do servidor público poderá ser penhorado para pagamento de prestações alimentícias resultante de decisão judicial.
- (D) O vencimento do servidor público não poderá ser penhorado em nenhuma hipótese.

QUESTÃO 23

Considerando o estabelecido pela Lei Complementar Nº 195/2009 (Estatuto dos Servidores Públicos do Município de Santa Rita do Tocantins), são penalidades disciplinares, **EXCETO**:

- (A) a advertência.
- (B) a suspensão.
- (C) a demissão.
- (D) a expulsão sumária.

QUESTÃO 24

Considerando o estabelecido pela Lei Complementar Nº 195/2009 (Estatuto dos Servidores Públicos do Município de Santa Rita do Tocantins), a Administração Pública do Município poderá contratar pessoas temporariamente, em casos de necessidade temporária de excepcional interesse público.

São hipóteses de necessidade temporária de excepcional interesse público, **EXCETO**:

- (A) inundações, enchentes, incêndios, epidemias e surtos.
- (B) greves.
- (C) campanhas de saúde pública.
- (D) calamidade pública.

QUESTÃO 25

Considerando o estabelecido pela Lei Complementar Nº 195/2009 (Estatuto dos Servidores Públicos do Município de Santa Rita do Tocantins), o servidor nomeado para cargo de provimento efetivo, ao entrar em exercício, ficará sujeito a estágio probatório por um período de:

- (A) 12 (doze) meses.
- (B) 24 (vinte e quatro) meses.
- (C) 36 (trinta e seis) meses.
- (D) 48 (quarenta e oito) meses.

QUESTÃO 26

Considerando a Lei Nº 181/2008 (Plano de Cargos e Salários dos Servidores Efetivos), sobre o provimento dos cargos públicos, assinale a alternativa **CORRETA**.

- (A) Admite-se o provimento de cargo apenas em caráter permanente.
- (B) O provimento de cargo temporário se faz mediante nomeação do Presidente da Câmara de Vereadores.
- (C) Os cargos de provimento permanente no serviço público municipal não são acessíveis aos brasileiros naturalizados.
- (D) O ingresso nos cargos de provimento permanente dar-se-á na classe e referência inicial, atendidos os requisitos estabelecidos na lei e no edital do concurso público.

QUESTÃO 27

Considerando a Lei Nº 181/2008 (Plano de Cargos e Salários dos Servidores Efetivos), sobre a progressão horizontal, assinale a alternativa **INCORRETA**.

- (A) Para fazer jus a progressão horizontal, um dos requisitos é que o servidor tenha completado cinco anos de efetivo exercício na referência.
- (B) Para fazer jus a progressão horizontal, um dos requisitos é que o servidor tenha obtido conceito favorável na avaliação de desempenho.
- (C) Não fará jus a progressão horizontal o servidor que tiver sofrido, no período a ser computado, pena disciplinar formal de suspensão.
- (D) Sempre que o servidor se encontrar afastado do exercício do cargo, esse tempo não será contado para efeitos de progressão horizontal.

QUESTÃO 28

Considerando a Lei Orgânica do Município de Santa Rita do Tocantins, em especial, quanto à cultura, assinale a alternativa **INCORRETA**.

- (A) O Município estimulará o desenvolvimento das ciências, das artes, das letras e da cultura em geral.
- (B) A lei municipal não pode fixar datas comemorativas culturais em nenhuma hipótese.
- (C) Ao Município cumpre proteger os documentos, as obras e outros bens de valor histórico, artístico e cultural.
- (D) Cabe ao Município criar e manter o seu arquivo do acervo histórico-cultural.

QUESTÃO 29

Considerando a Lei Orgânica do Município de Santa Rita do Tocantins, o Município para alcançar os seus objetivos poderá:

- (A) participar de entidades intermunicipais para a realização de obras, atividades ou serviços de interesse comum a outros Municípios da região socioeconômica que integra.
- (B) adotar, mediante aprovação da Câmara de Vereadores, uma religião oficial para o Município.
- (C) recursar fé aos documentos públicos emitidos pela União, caso contrarie os interesses e objetivos do Município.
- (D) criar distinções entre os brasileiros, desde que seja para beneficiar os cidadãos do Município, como forma de dar preferência aos seus habitantes.

QUESTÃO 30

Considerando a Lei Orgânica do Município de Santa Rita do Tocantins, em especial, quanto ao desporto, assinale a alternativa **INCORRETA**.

- (A) O município poderá organizar campeonatos esportivos regionais amadores, em conjunto com outros municípios, como forma de incentivo à prática desportiva.
- (B) O município não poderá incentivar a prática de desportiva, uma vez que essa faz parte da liberdade das pessoas em querer ou não praticar esporte.
- (C) O município pode criar espaços próprios às práticas desportivas nas escolas e nos logradouros públicos.
- (D) O município pode organizar programas esportivos para idosos e deficientes como forma de otimizar a saúde dessa população.

PROVA DE CONHECIMENTOS ESPECÍFICOS (MOTORISTA CATEGORIA B)

QUESTÃO 31

Por meio do planejamento e das ações coordenadas entre os órgãos e entidades do Sistema Nacional de Trânsito e de Educação são desenvolvidas atividades de Educação para o trânsito nas escolas. Nesse contexto, é **INCORRETO** afirmar que:

- (A) São promovidas ações de Educação para o trânsito em todos os níveis de ensino.
- (B) As ações realizadas dentro das escolas contribuem para a redução de acidentes de trânsito.
- (C) As ações projetadas dentro das escolas substituem o curso de formação de condutores, dando direito a todos que participam dirigir mesmo que ainda não tenham a Carteira Nacional de Habilitação (CNH).
- (D) As ações executadas dentro das escolas contribuem para a formação de pedestres conscientes e que respeitam as normas de circulação e conduta.

QUESTÃO 32

Todo condutor deve agir com responsabilidade, ética e disciplina durante o desempenho de suas funções.

Dentro desse contexto assinale a alternativa **CORRETA** quanto às atitudes de um condutor.

- (A) Demonstrar desrespeito aos demais condutores e usuários da via.
- (B) Agir com prudência, perícia, diligência e cortesia.
- (C) Dirigir com velocidade acima do permitido e realizar arrancadas bruscas.
- (D) Pensar apenas em si, tendo em vista que a segurança de cada um depende de suas próprias atitudes.

QUESTÃO 33

Analise as afirmativas a seguir em relação à Sinalização de Trânsito.

- I. A sinalização de trânsito deve ser colocada em local visível e legível, sem estar encoberta por galhos ou publicidade.
- II. A sinalização de trânsito deve estar instalada em uma distância compatível com a segurança do trânsito.
- III. A sinalização de trânsito deve ser instalada exclusivamente pelos órgãos executivos de trânsito estadual e federal.
- IV. Nenhuma via pavimentada poderá ser entregue após sua construção, ou reaberta ao trânsito enquanto não estiver devidamente sinalizada, com exceção das vias arteriais que dão acesso a rodovias federais.
- V. A inobservância e o desrespeito à sinalização de trânsito serão considerados infração de trânsito, mesmo que ela esteja insuficiente ou incorreta.

Marque a alternativa **CORRETA**.

- (A) Apenas as afirmativas I e II estão corretas.
- (B) Apenas as afirmativas II e III estão corretas.
- (C) Apenas as afirmativas III e IV estão corretas.
- (D) Apenas as afirmativas IV e V estão corretas.

QUESTÃO 34

De acordo com o **CTB - Código de Trânsito Brasileiro**, em seu artigo 99, que se refere ao trânsito de veículos nas vias terrestres em relação ao peso e suas dimensões.

Marque a alternativa **INCORRETA**.

- (A) O excesso de peso será aferido por equipamento de pesagem estabelecido pelo **CONTRAN É Conselho Nacional de Trânsito**.
- (B) O excesso de peso também poderá ser verificado pelo documento fiscal, na forma estabelecida pelo **CONTRAN É Conselho Nacional de Trânsito**.
- (C) Não será tolerado percentual algum sobre os limites de peso bruto total e peso bruto transmitido por eixo do veículo à superfície da via, quando aferido por equipamento, na forma estabelecida pelo **CONTRAN É Conselho Nacional de Trânsito**.
- (D) Os equipamentos fixos ou móveis, utilizados na pesagem de veículos, serão aferidos de acordo com a metodologia e na periodicidade estabelecida pelo **CONTRAN É Conselho Nacional de Trânsito**.

QUESTÃO 35

Com base no Capítulo XIV, do **CTB**, marque a alternativa **INCORRETA**.

- (A) Os exames de habilitação, exceto os de direção veicular, poderão ser aplicados por entidades públicas ou privadas credenciadas pelo órgão executivo de trânsito dos Estados e do Distrito Federal, de acordo com as normas estabelecidas pelo CONTRAN.
- (B) A formação de condutores deverá incluir, obrigatoriamente, curso de direção defensiva, teoria e prática, e de conceitos básicos de proteção ao meio ambiente, mecânica de veículos automotores ou não, relacionados com o trânsito, legislação de trânsito e primeiros socorros.
- (C) Ao candidato aprovado, será conferida Permissão para Dirigir, com validade de um ano.
- (D) A Carteira Nacional de Habilitação será conferida ao condutor no término de um ano, desde que o mesmo não tenha cometido nenhuma infração de natureza grave ou gravíssima, ou seja, reincidente em infração média.

QUESTÃO 36

Um condutor transitando com sua caminhonete por uma via de trânsito rápido privatizada, em perímetro urbano, e tendo ele um compromisso de trabalho inadiável, percebe um defeito mecânico em seu veículo, obrigando-o a estacioná-lo na via, impossibilitando que o veículo chegue ao seu destino.

Diante do exposto, qual a atitude **CORRETA** a ser adotada pelo condutor nesse momento.

- (A) O condutor deve sinalizar o local e acionar imediatamente a concessionária que administra a via, ou uma empresa especializada em remoção %quincho+, para que faça a retirada do veículo da via até um local apropriado pra efetuar reparo.
- (B) O condutor deve iniciar imediatamente o reparo no veículo para que possa continuar seu trajeto, chegando assim ao seu compromisso.
- (C) O condutor deve providenciar acionar um mecânico profissional de sua confiança para que o mesmo faça os reparos do veículo no local, evitando risco à segurança do trânsito.
- (D) O condutor deve providenciar a retirada do veículo da via de trânsito rápido para uma via arterial de menor fluxo e fazer o reparo do veículo no local.

QUESTÃO 37

De acordo com a **Lei nº 11.334, de 25 de Julho de 2006**, que altera o **Artigo 218 da Lei nº 9.503, de 23 de setembro de 1997**, então instituído como **CTB - Código de Trânsito Brasileiro**, tem como objetivo alterar os limites de velocidade para fins de enquadramentos infracionais e de penalidades.

Diante do exposto, marque a alternativa **CORRETA** em relação ao enquadramento da infração, com base na porcentagem (%) acima do limite permitido nas vias e a penalidade prevista em cada inciso do artigo citado.

- (A) Quando a velocidade for superior à máxima em até 20% (vinte por cento), o condutor está cometendo uma infração leve sem previsão de penalidade de multa.
- (B) Quando a velocidade for superior à máxima em 20% (vinte por cento) até cinquenta (50%), o condutor está cometendo uma infração média com penalidade de multa.
- (C) Quando a velocidade for superior à máxima em 20% (vinte por cento) até 50% (cinquenta por cento), o condutor está cometendo uma infração grave com penalidade de multa e suspensão do direito de dirigir.

- (D) Quando a velocidade for superior à máxima em mais de 50% (cinquenta por cento), o condutor está cometendo uma infração gravíssima com a penalidade de multa 03 (três) vezes, suspensão do direito de dirigir e mais a apreensão do documento de habilitação.

QUESTÃO 38

Um condutor que esteja dirigindo em uma rodovia se depara com uma Placa de Indicação (Pictograma).

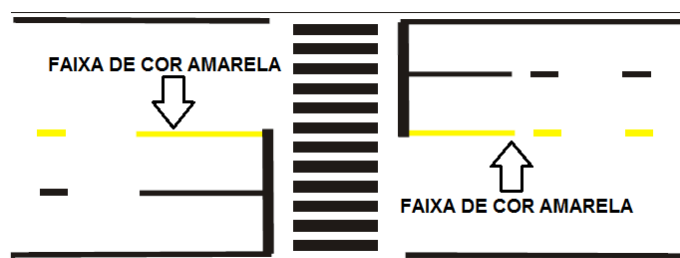


Marque a alternativa **CORRETA** em relação ao significado correto, segundo o **CTB** sobre a Placa de serviço auxiliar (Pictograma) acima.

- (A) Placa de serviço auxiliar (Pictograma) significa área de campismo.
- (B) Placa de serviço auxiliar (Pictograma) significa estacionamento exclusivo de ônibus.
- (C) Placa de serviço auxiliar (Pictograma) significa transporte sobre água.
- (D) Placa de serviço auxiliar (Pictograma) significa estacionamento de tráfego.

QUESTÃO 39

De acordo com a figura abaixo marque a alternativa **CORRETA**.



- (A) A figura mostra uma pista única com duplo sentido de circulação, sendo que cada sentido contém duas pistas e também um faixa de segurança %faixa de pedestre+.
- (B) A figura mostra uma pista única com um único sentido de circulação, sendo que cada sentido contém uma pista e também um faixa de segurança %faixa de pedestre+.
- (C) A figura mostra uma pista dupla com único sentido de circulação, sendo que cada sentido contém uma pista e também uma lombada transversal.
- (D) A figura mostra uma pista dupla com duplo sentido de circulação, sendo que cada sentido contém duas pistas e também uma lombada transversal.

QUESTÃO 40

Em relação às Condições Adversas do Trânsito nas vias urbanas, é comum que no início da manhã, no fim da tarde e durante os intervalos tradicionais de alimentação (almoço), o trânsito tende a ficar mais congestionado, que são os chamados horários de picos.

Com base na direção defensiva, qual a atitude **CORRETA** a ser tomada pelo condutor nessas situações de trânsito lento ou congestionado?

- (A) Mantenha-se sempre bem colado ao veículo que trafega a sua frente para que você não perca seu espaço no trânsito.
- (B) Use sempre o mesmo caminho, nada de perder tempo planejando rotas alternativas para fugir do congestionamento.
- (C) Use e abuse da buzina, isso ajudará a abrir espaço entre o congestionamento.
- (D) Procure não se estressar e aguarde pacientemente os veículos se movimentarem.