

UNIVERSIDADE FEDERAL DO TOCANTINS

VESTIBULAR EDUCAÇÃO DO CAMPO 2016

Provas de Conhecimentos

	Questões		Questões
Língua Portuguesa	01 a 10	História	24 a 29
Literatura Brasileira	11 a 14	Geografia	30 a 35
Língua Estrangeira - Inglês ou Espanhol	15 e 16	Química	36 e 37
Matemática	17 a 21	Biologia	38 a 40
Física	22 e 23	Redação	



ATENÇÃO: transcreva no espaço apropriado do seu CARTÃO-RESPOSTA, com sua caligrafia usual, considerando as letras maiúsculas e minúsculas a frase a seguir:

Colha vitória cultivando amor e pensamentos positivos.

ANTES DE COMEÇAR A FAZER AS PROVAS:

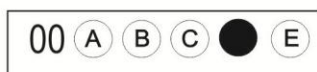
1. Verifique se este caderno contém nove provas, com um total de 40 (quarenta) questões, sequencialmente numeradas de 01 a 40, e uma prova de Redação.
2. Caso haja algum problema, solicite ao aplicador a substituição deste caderno, impreterivelmente, até 15 minutos após o início da prova.

AO RECEBER A FOLHA DE RESPOSTAS:

3. Confira seus dados e, havendo erro, solicite ao aplicador a correção na Ata de Sala.
4. Assine à CANETA no espaço indicado.

AO TRANSFERIR AS RESPOSTAS PARA A FOLHA DEFINITIVA:

5. Use somente caneta azul ou preta e aplique traços firmes dentro da área reservada à letra correspondente a cada resposta, conforme modelo:



6. Sua resposta NÃO será computada se houver marcação de mais de uma alternativa.
7. A folha de respostas não deve ser dobrada, amassada ou rasurada.

AO TERMINAR AS PROVAS:

8. Você deve chamar a atenção do aplicador levantando o braço. Ele irá até você para recolher sua FOLHA DE RESPOSTAS e este CADERNO DE PROVAS.
9. Recolha seus objetos, deixe a sala, e em seguida o prédio. A partir do momento em que você sair da sala e até sair do prédio, continuam válidas as proibições sobre o uso de aparelhos eletrônicos e celulares bem como não lhe é mais permitido o uso dos sanitários.

Terá suas provas anuladas e será automaticamente eliminado do processo seletivo, o candidato que durante a sua realização for surpreendido portando (mesmo que desligados) quaisquer aparelhos eletrônicos, tais como, bip, telefone celular e/ou smartphone, relógio de qualquer espécie, walkman, agenda eletrônica, notebook, palmtop, ipod, ipad, tablet, pen drive, receptor, gravador, máquina de calcular, máquina fotográfica, chaves integradas com dispositivos eletrônicos, controle de alarme de carro e moto, controle de portão eletrônico etc., bem como quaisquer acessórios de chapelaria, tais como chapéu, boné, gorro etc., e ainda lápis, lapiseira/grafite, borracha, caneta em material não-transparente, óculos de sol (exceto com comprovação de prescrição médica), qualquer tipo de carteira ou bolsa e armas.

Duração total destas provas, incluindo o preenchimento da FOLHA DE RESPOSTAS:

CINCO HORAS

ATENÇÃO: Após a prova você poderá levar consigo somente o GABARITO RASCUNHO.

PROVA DE LÍNGUA PORTUGUESA

Leia o fragmento de texto a seguir e responda as **QUESTÕES 01, 02 e 03**.

A Bola

O pai deu uma bola de presente ao filho. Lembrando o prazer que sentira ao ganhar a sua primeira bola do pai. Uma número 5 sem tampo oficial de couro. Agora não era mais de couro, era de plástico. Mas era bola.

O garoto agradeceu, desembulhou a bola e disse “legal”. Ou o que os garotos dizem hoje em dia quando gostam do presente ou não querem magoar o velho. Depois começou a girar a bola, à procura de alguma coisa.

— Como é que liga? — perguntou.

— Como, como é que liga? Não se liga.

O garoto procurou dentro do papel de embrulho.

— Não tem manual de instrução?

O pai começou a desanimar e a pensar que os tempos são outros. Que os tempos são decididamente outros.

— Não precisa manual de instrução.

— O que é que ela faz?

— Ela não faz nada. Você é que faz coisas com ela.

— O quê?

— Controla, chuta...

— Ah, então é uma bola.

— Claro que é uma bola.

— Uma bola, bola. Uma bola mesmo.

— Você pensou que fosse o quê?

— Nada, não.

O garoto agradeceu, disse “Legal” de novo, e dali a pouco o pai o encontrou na frente da tevê, com a bola nova do lado, manejando os controles de um videogame. Algo chamado *Monster Ball*, em que times de monstrinhos disputavam a posse de uma bola em forma de blip eletrônico na tela ao mesmo tempo que tentavam se destruir mutuamente. O garoto era bom no jogo. Tinha coordenação e raciocínio rápido. Estava ganhando da máquina.

O pai pegou a bola nova e ensaiou algumas embaixadas. Conseguiu equilibrar a bola no peito do pé, como antigamente, e chamou o garoto.

— Filho, olha.

O garoto disse “Legal” mas não desviou os olhos da tela. O pai segurou a bola com as mãos e a cheirou, tentando recapturar mentalmente o cheiro de couro. A bola cheirava nada. Talvez um manual de instrução fosse uma boa ideia, pensou. Mas em inglês, para a garotada se interessar.

Luis Fernando Veríssimo. Comédias para se ler na Escola. Rio de Janeiro: Objetiva, 2001.

QUESTÃO 01

Leia as afirmativas a seguir.

- I. O texto apresenta através da bola a diferença entre duas gerações.
- II. O garoto age de forma ingrata com o pai, ao se comportar de maneira indiferente ao presente recebido.
- III. Ao dizer “Mas em inglês, para a garotada se interessar” (6.º parágrafo), o autor também se refere à influência da cultura americana nos produtos de diversão usados pelos jovens.
- IV. O texto evidencia o quanto o jogo virtual é mais atrativo para o garoto.

Indique a alternativa **CORRETA**.

- (A) Somente as afirmativas I, II e IV estão corretas.
- (B) Somente as afirmativas II, III e IV estão corretas.
- (C) Somente as afirmativas I, III e IV estão corretas.
- (D) Somente as afirmativas I e II estão corretas.
- (E) Somente as afirmativas II e III estão corretas.

QUESTÃO 02

Leia o fragmento do texto **A Bola**.

“O garoto agradeceu, desembulhou a bola e disse “Legal!”. Ou o que os garotos dizem hoje em dia quando gostam do presente ou não querem magoar o velho. Depois começou a girar a bola, à procura de alguma coisa” (2.º parágrafo). Assinale a alternativa **INCORRETA**.

- (A) Há, no parágrafo acima, orações que expressam uma ideia de alternância.
- (B) O que espanta o garoto ao pegar o presente e observá-lo é a simplicidade da bola, a falta de botões, comandos, controles.
- (C) “[...] à procura de alguma coisa” indica uma finalidade do garoto em relação à bola.
- (D) No fragmento “Ou o que os garotos dizem hoje em dia...” há uma oração que apresenta ideia de adversidade.
- (E) A palavra “legal” pode ser classificada como gíria.

QUESTÃO 03

Ainda sobre o texto **A Bola**, leia as afirmativas.

- I. Em “*Algo chamado Monster Ball, em que times disputavam a posse de uma bola em forma de blip eletrônico [...]*”(4.º parágrafo), as palavras em destaque demonstram a tecnologia e a “virtualidade” atribuídas, em roupagem nova, a velhos brinquedos.
- II. No período “Lembrando o prazer que sentira ao ganhar a sua primeira bola do pai” (1.º parágrafo), há uma oração temporal.
- III. A expressão em destaque no fragmento “[...] *ao mesmo tempo que tentavam se destruir mutuamente;*” (4.º parágrafo) pode ser substituída por “**destruir um ao outro**” sem prejuízo do sentido.
- IV. O pai presenteou o filho com a bola, tendo a certeza de ser aquele o presente que mais agradaria o filho.

Indique a alternativa **CORRETA**.

- (A) Somente as afirmativas I e IV estão corretas.
- (B) Somente as afirmativas I, II e III estão corretas.
- (C) Somente as afirmativas II, III e IV estão corretas.
- (D) Somente as afirmativas III e IV estão corretas.
- (E) Somente as afirmativas II e IV estão corretas.

QUESTÃO 04

A partir das afirmativas sobre a tirinha, assinale a alternativa **INCORRETA**.



- (A) Na frase interrogativa: “Que **bando** de ingênuos, não é?”, o termo grifado é o masculino de **banda**.
- (B) Mafalda conjuga o verbo confiar em todas as pessoas do presente do indicativo.
- (C) O verbo “confiar” é um verbo da primeira conjugação verbal. Pertencem a essa conjugação todos os verbos terminados em **AR**.
- (D) Mafalda interroga a professora com surpresa porque, em sua fala, temos uma crítica ao fato das pessoas confiarem tanto em outras pessoas. Vemos certa sugestão de que não se deve confiar em todos.
- (E) O verbo confiar está conjugado no tempo presente do modo indicativo.

QUESTÃO 05

Leia a tira a seguir, que apresenta um diálogo entre Hagar e Helga, e depois marque a alternativa **INCORRETA**.

HAGAR - Dik Browne



- (A) Em: “Esquece as datas importantes e está sempre atrasado!”, o termo sublinhado é uma conjunção aditiva que coordena duas orações componentes de um período composto por coordenação.
- (B) Em “**Por que** continuo com você?... **Por quê?** Por quê?”, o primeiro “por que” grifado encontra-se separado e sem acento porque traz subentendido a palavra razão (por que razão continuo com você?). O segundo “por quê” grifado é escrito separado e com acento porque se encontra em final de frase.
- (C) A tirinha apresenta a insatisfação da esposa com o marido que não demonstra se importar com questões que são para ela muito relevantes.
- (D) As reticências utilizadas ao final da fala de Helga, no segundo quadrinho, expressam a ideia de que o tempo ao qual Helga faz referência é muito longo (o tempo que ela continua com Hagar).
- (E) No terceiro quadrinho, Hagar pergunta a Helga se ela ainda continua com ele, porque ele é fofinho. Caso a pontuação, na última frase desse quadrinho, fosse um ponto final, ao invés do ponto de interrogação, o “por que” continuaria grafado da mesma maneira, mas passaria a significar uma afirmação de Hagar sobre o amor de Helga por ele.

Leia o texto a seguir para responder as **QUESTÕES 06, 07, 08**.

Alimentos orgânicos são alternativa para evitar consumo de agrotóxicos

Dados do Ministério da Saúde atestam que em torno de 50 mil pessoas por ano são intoxicadas por agrotóxicos no Brasil. O uso maciço dos chamados biocidas chega ao consumo de quase um milhão de toneladas por ano nas plantações nacionais – uma receita estimada em R\$ 12,2 bilhões. Consciente do perigo, muitas pessoas **têm** optado pelos alimentos “limpos”, ou seja, livres de agrotóxicos.

Em Franca, muita gente tem se preocupado com possíveis contaminações e procurado verduras e legumes orgânicos, **ou seja**, cultivados naturalmente, sem a adição de veneno nas lavouras. **Também** não apresentam outros elementos comuns em alimentos produzidos “mecanicamente”, como hormônios e produtos químicos.

O problema é que poucos produtores cultivam os alimentos orgânicos **porque** a produção é bem menor que aqueles que levam os agrotóxicos. Com isso, o giro dos produtos e os lucros também são menores.

Com pouco consumo e menos produção, a consequência é que os valores se elevam, chegando a custar até o dobro dos alimentos produzidos em grande escala – e com a utilização dos agrotóxicos.

Para a dona de casa Márcia Domênico, compensa pagar mais caro pela qualidade dos alimentos. “O sabor é muito melhor e eu sei que estou comendo com qualidade, assim como minha família. Acho que comprar remédio depois fica mais caro”, declarou.

Apesar de poucos produtores investirem na ideia em Franca, é possível encontrar os alimentos orgânicos até mesmo na internet. Um deles mantém inclusive perfil no Facebook, como fotos e informações sobre os orgânicos. Para saber mais, basta buscar por Sítio Estalagem Ecológica na rede social.

Fonte: Jornal da Franca. 06/12/2015. Disponível em: <http://www.jornaldafranca.com.br/alimentos-organicos-sao-alternativa-para-evitar-consumo-de-agrotoxicos>. Acesso em 16 mar. 2016. (texto adaptado)

QUESTÃO 06

Sobre a interpretação do texto, marque a alternativa **CORRETA**.

- (A) As pessoas estão optando pelos alimentos com agrotóxicos, pois estão livres de doenças e de bactérias.
- (B) As pessoas preferem consumir alimentos orgânicos, pois possuem quantidade maior de hormônios e produtos químicos do que alimentos produzidos mecanicamente.
- (C) Os alimentos orgânicos apresentam produção maior do que os alimentos que levam agrotóxicos.
- (D) Os alimentos orgânicos possibilitam melhor qualidade de vida, pois são cultivados naturalmente, sem adição de veneno, de hormônios e de produtos químicos.
- (E) O acesso aos alimentos orgânicos é restrito, ou seja, não há meios de divulgação dos produtos, fato que causa a queda nas vendas dos alimentos.

QUESTÃO 07

Sobre os aspectos gramaticais e seus respectivos contextos, analise as afirmativas.

- I. ‘porque’ pode ser substituído por ‘pois’ sem prejuízo ao entendimento da oração (3.º parágrafo);
- II. A locução ‘ou seja’ está entre vírgulas, pois é explicativa (2.º parágrafo);
- III. O verbo “têm” não necessita do acento circunflexo porque está conjugado na 3.ª pessoa do plural (1.º parágrafo).
- IV. ‘Também’ é utilizado para indicar a ideia de adição (2.º parágrafo).

Indique a alternativa **CORRETA**.

- (A) Somente as afirmativas II e IV estão corretas.
- (B) Somente as afirmativas I, II e IV estão corretas.
- (C) Somente as afirmativas II e III estão corretas.
- (D) Somente as afirmativas I, II e III estão corretas.
- (E) Todas as afirmativas estão corretas.

QUESTÃO 08

São motivos elencados no texto para justificar a escolha por alimentos orgânicos, **EXCETO**.

- (A) A alimentação é realizada com melhor qualidade .
- (B) O sabor dos alimentos é melhor, se comparado aos que levam agrotóxicos.
- (C) Os alimentos são cultivados naturalmente, sem veneno, hormônios e produtos químicos.
- (D) A ausência dos produtos químicos possibilita melhor qualidade de vida.
- (E) Os alimentos orgânicos apresentam valores mais baixos do que os que recebem agrotóxico.

Observe o texto a seguir para responder as **QUESTÕES 09 e 10**.



Fonte: disponível em: < <http://www.humorpolitico.com.br/onu/13-do-alimento-do-mundo-vai-pro-lixo/>>. Acesso em: 16 mar. 2016.

QUESTÃO 09

Assinale a assertiva **INCORRETA** em relação à interpretação do texto.

- (A) O texto retrata o aumento do consumo de produtos orgânicos por todas as classes sociais, demonstrando, assim, a melhora na qualidade de vida da população.
- (B) O texto evidencia o desperdício de alimentos, pois enquanto muitos os consomem e os descartam, outros se alimentam e sobrevivem deles.
- (C) O texto revela o alto índice de desperdício de alimento no mundo.
- (D) O texto retrata que a alimentação de orgânicos é restrita a algumas pessoas da sociedade, enquanto outras não têm acesso a ela.
- (E) O texto demonstra a satisfação das personagens ao comprarem produtos orgânicos, contrastando com a realidade do garoto que se alimenta de lixo orgânico.

QUESTÃO 10

A linguagem é utilizada de diferentes formas a fim de efetivar a comunicação. Pode ser denominada de linguagem verbal, quando é realizada por meio do texto escrito ou falado, e também linguagem não verbal, quando ocorre por meio de figuras, sons, imagens. Assinale a assertiva **CORRETA** em relação ao emprego da linguagem no texto.

- (A) O emprego das linguagens verbal e não verbal permite depreender que o texto retrata a necessidade de ingestão de produtos orgânicos pela população, uma vez que todos se alimentam de alimentos orgânicos.
- (B) A utilização da linguagem verbal é a responsável pela construção do sentido texto, pois é por meio dela que se compreende que todos se alimentam de alimentos orgânicos.
- (C) O emprego das linguagens verbal e não verbal possibilita compreender que o texto retrata o desperdício de alimentos na sociedade. Evidencia sujeitos comprando alimentos orgânicos, pensando na qualidade de vida e, na sequência, retrata um morador de rua se alimentando daquilo que é "orgânico", mas que foi desperdiçado.
- (D) A linguagem verbal utiliza imagens para se expressar, enquanto a não verbal se concentra no texto escrito, assim como se constata no texto.
- (E) A linguagem não verbal é expressa por meio do texto escrito, assim como se constata no texto.

PROVA DE LITERATURA BRASILEIRA

QUESTÃO 11

Publicado em 1956, o romance *O Tronco*, de Bernardo Élis mistura ficção e realidade ao recontar fatos ocorridos no interior de Goiás. Considerando a leitura do romance em relação aos diversos movimentos e tendências literários no Brasil, marque a alternativa **CORRETA**.

- (A) O romance *O Tronco*, por apresentar dados reais e fictícios, está ligado ao movimento romântico, o qual destacou-se por valorizar fatos históricos em seus detalhes reais.
- (B) O Arcadismo é o movimento ao qual se ligam obra e autor, pois é nesta tendência que as questões políticas e sociais são abordadas visando apresentar uma sociedade ideal.
- (C) Por ser um gesto simbólico da função social da literatura, cujos textos discutem não somente sentimentos, mas dados reais, esta obra representa o movimento simbolista.
- (D) Unindo fatos históricos ocorridos no interior de Goiás à narrativa ficcional, o romance por seu enredo e espaço focados em uma região liga-se à tendência regionalista.
- (E) Sendo a união entre ficção e realidade uma inovação estética e temática do romance em relação ao seu tempo, a prosa de Bernardo Élis se liga à tendência modernista da década de 20.

Leia o poema a seguir para responder as **QUESTÕES 12 e 13**.

Os Materiais

Eu quis a palavra reta
feito faca.

Eu fiz do verso o corte branco
do metal.

O lento sal dos anos
não lhe roube o fio.

O inimigo não possa
empunhá-lo durante a luta.

Se o carrasco, algum dia,
levar aos lábios meu poema,

o vidro claro do verso
lhe corte a boca.

E a palavra não se renda
à tortura.

E quando eu disser: pedra,
não se entenda pão.

Quando eu disser: noite,
se encontre nela todo poder de treva.

Quando eu disser: eis o inimigo,
mate-o antes do amanhecer.

(TIERRA, 1979, p. 74)

QUESTÃO 12

O poeta Pedro Terra, pseudônimo de Hamilton Pereira, compôs na década de 70 o livro *Poemas do Povo da Noite*, no qual apresenta a experiência de tortura e resistência nas prisões da ditadura militar. A partir da leitura do seguinte poema, marque a alternativa **INCORRETA**.

- (A) No poema, *Os Materiais*, o metal, o vidro e a pedra fundem-se às palavras intensificando assim o poder de combate e resistência da poesia.
- (B) Nos versos, o eu-lírico trata da composição de versos que que não se caem diante da violência sofrida, por isso sugere que a palavra não se renda à tortura.
- (C) Nos versos “Eu quis a palavra reta/ feito faca”, o eu-lírico indica o desejo de escrever de forma direta e cortante fatos que foram violentos e cortantes como a faca.
- (D) No poema há a intenção clara de denúncia, de utilização da poesia em sua dimensão prática e social, pois a tortura vivenciada deve ser denunciada.
- (E) O tema central do poema é a beleza que a poesia é capaz de proporcionar apesar da tortura sofrida, beleza que deve ser acessível e agradável até mesmo para o carrasco.

QUESTÃO 13

A partir da leitura do poema *Os Materiais*, analise as seguintes afirmativas.

- I. Os versos “Eu quis a palavra reta/ feito faca” apresentam uma comparação, ou seja, a palavra é comparada à faca.
- II. Nos versos “É a palavra não se renda/ à tortura” há a personificação da palavra, ou seja, a palavra ganha vida e ação humana, a ação de resistir.
- III. A expressão “lento sal dos anos” pode ser considerada uma onomatopeia, figura de linguagem que reproduz sons e dá vida a objetos e seres inanimados.
- IV. Os versos “E quando eu disser: pedra/ não se entenda pão” apresentam uma metáfora, pois pedra está no sentido figurado de pão, alimento para resistir.

Indique a alternativa **CORRETA**.

- (A) Somente as afirmativas I e IV estão corretas.
- (B) Somente as afirmativas I e II estão corretas.
- (C) Somente as afirmativas III e IV estão corretas.
- (D) Somente as afirmativas II e III estão corretas.
- (E) Somente as afirmativas II e IV estão corretas.

Leia o fragmento de texto a seguir para responder a **QUESTÃO 14**.

Há mais de mês que a comissão nomeada pelo governo estadual para abrir inquérito sobre os acontecimentos do Duro marcha pelo sertão. Quando saiu de Goiás, a comitiva era pequena: o juiz Carvalho, o escrivão Chaves, o Alferes Enéias Altino Peixoto, um cabo, dois soldados e o camarada Alexandre. Mas ia crescendo à proporção que avançava. Em São José do Tocantins uniu-se a ela o promotor de justiça. (...) O sertão é triste e feio em Julho, as queimadas borrando o céu de fumaça, a vegetação já amarelecida, crestada pelo sol e pelo fogo, as árvores despidas de suas folhas pelo rigor da seca. (...) Bem diferente era o motivo que trazia Baianinho àquela expedição. Ferreirinha viera na esperança de ganhar dinheiro com que pudesse seguir para o Rio. Baianinho ali estava como um cativo. Era camarada do Coronel Batista, a

quem ficara devendo um despropósito. Dívida fantástica, dívida inventada pelo coronel. Baianinho comprava uma rapadura, o coronel assentava duas em sua conta; no mercado a rapadura custava quinhentos réis, nos assentamentos do coronel cada rapadura custava o dobro. Com cinco anos Baianinho devia tanto que não pagaria ainda que trabalhasse o restante da vida. (...)

Por cima, sabe onde fica o Duro? No fim do mundo. Por aquelas bandas bandido é mato, e bandidos ferozes, apoiados por políticos poderosos. Para essa gente não há lei, não há nada. (ÉLIS, 2008, p. 60-61-63-66)

QUESTÃO 14

Considerando o enredo do romance *O Tronco* e a leitura do fragmento citado, marque a alternativa **CORRETA**.

- (A) No romance, a seca é motivo da marcha pelo sertão enfrentada pela comitiva formada pelo juiz e pelos soldados, uma vez que a impossibilidade de sobrevivência acarreta a migração.
- (B) A comitiva chefiada pelo juiz Carvalho tinha objetivo de investigar as relações de exploração do trabalho alheio praticada pelos coronéis, prática extinta no Duro e que só existia em Goiás, um fim de mundo.
- (C) A comitiva crescia e muitos homens passavam a marchar ao lado do juiz em protesto aos atos do coronel Batista, que explorava seus trabalhadores, os quais desejavam vingar-se, como é o caso de Baianinho.
- (D) O cenário de tristeza representado pela natureza ressequida contrasta com o entusiasmo dos homens da comitiva, que rapidamente saíram do Duro para a capital de Goiás a fim de combater o coronel Batista.
- (E) O longo tempo para chegar ao destino, a seca que torna a caminhada pelo sertão mais difícil intensificam o clima de aspereza e violência que marcam as relações entre os personagens, especialmente os que habitam o Duro.

PROVA DE LÍNGUA ESTRANGEIRA – INGLÊS

Read the text below to answer **QUESTION 15**.

Dangerous dentist

In central France last week, a fifty-one-year-old French dentist arrived at court. People accused him of mutilating over a hundred people. French media is calling him “the butcher”.

Many of the patients were present at court and they shared their horror stories. One woman said that she went to the dentist to have braces fitted, but the dentist painfully pulled eight teeth from her mouth. She said that she bled for days.

If the court finds the dentist guilty, he might go to prison for 10 years and pay 375,000 euro.

Available at: <http://www.newsintlevels.com/products/dangerous-dentist-level-2/>

QUESTÃO 15

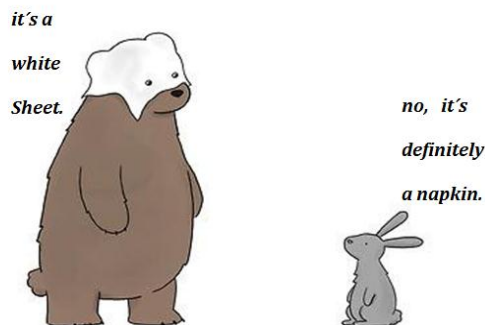
According to the text, mark each of the items below as true (T) or false (F).

- I. The dentist is from France.
- II. The dentist is in big trouble.
- III. The patients love horror stories.
- IV. There wasn't any patient at the court.
- V. The dentist was accused of doing something very bad.

Mark the **CORRECT** option.

- (A) F, F, T, T, F
- (B) T, F, T, F, T
- (C) F, T, T, F, F
- (D) T, T, F, F, T
- (E) F, F, F, T, T

Pay attention to the comic strip to answer QUESTION 16.



Available at: <http://www.pleated-jeans.com/2012/12/20/the-65-funniest-webcomics-of-2012/>

QUESTÃO 16

According to the comic strip above, it is **CORRECT** to affirm.

- (A) The rabbit is chasing the bear.
- (B) The bear is trying to scare the rabbit.
- (C) The angry bear is attacking the rabbit.
- (D) The rabbit got really scared with the bear.
- (E) The terrified rabbit thinks the bear is a ghost.

PROVA DE LÍNGUA ESTRANGEIRA – ESPANHOL

Lea el texto siguiente y conteste la CUESTIÓN 15.

LOS TIBURONES ENCUENTRAN ASÍ EL CAMINO A CASA

Nadie se explicaba cómo era que los tiburones navegaban el enorme océano sin tener la menor referencia. Sin embargo, ahora hay evidencias de que tal vez siguen a su nariz.

Según un nuevo estudio, los tiburones utilizan el sentido del olfato para trazar un camino en las aguas siempre cambiantes de los mares profundos.

Muchos escualos realizan viajes épicos: el gran tiburón blanco se desplaza continuamente entre Hawái y California, y el caillón salmonero (o tiburón salmón) migra entre la costa de Alaska y el Pacífico subtropical.

Algunos investigadores aventuraron la hipótesis de que los animales navegan monitoreando pistas de olor o el campo magnético de la Tierra, pero no había sido confirmada.

En nuevos experimentos cerca de San Diego, un equipo de científicos transportó tiburones leopardo salvajes a unos 10 kilómetros de su territorio preferido, les colocaron dispositivos de rastreo, y taponaron con algodón las fosas nasales de algunos de esos ejemplares.

Solo 30 minutos después de liberarlos en la dirección contraria, los tiburones en pleno uso de su nariz "dieron una vuelta correctiva en U y regresaron directamente a la costa", dice el líder del estudio, Andrew Nosal, investigador postdoctoral de la Institución de Oceanografía Scripps y el Acuario Birch de La Jolla, California.

En cambio, los escualos con las narices obstruidas "parecían perdidos", merodeando sin rumbo y nadando más despacio que los compañeros que podían oler libremente, señala Nosal.

Fuente: <http://www.ngenespanol.com/naturaleza/animales/16/01/8/investigaciones-misterio-seguimiento-tiburones-camino-a-casa.html>

QUESTÃO 15

Según el texto, indique si las afirmativas son verdaderas (V) o falsas (F).

- I. Hay evidencias de que los tiburones usan el olfato para guiarse en el mar.
- II. Los tiburones no pueden viajar largos trayectos y distancias.
- III. Científicos obstruyeron los ojos y las branquias de los tiburones para realizar experimentos.
- IV. Los tiburones con las narices destapadas lograron regresar a la costa.
- V. Los tiburones con las fosas nasales taponadas parecían perdidos.

Señale la alternativa **CORRECTA**.

- (A) V, V, V, F, F
- (B) V, F, F, V, V
- (C) V, F, V, F, F
- (D) F, V, F, V, F
- (E) F, F, V, V, V

Lea la viñeta siguiente y responda a la CUESTIÓN 16.



Fuente: <http://www.espanholito.com/2012/10/berrinche.html>

QUESTÃO 16

De acuerdo con la viñeta es **CORRECTO** afirmar.

- (A) El hombre está haciendo un berrinche porque tiene hambre.
- (B) La madre está yendo comprar juguetes y dulces para calmar a su hijo.
- (C) La madre está de acuerdo con el comportamiento del hijo.
- (D) El hombre haciendo berrinche no es un estudiante, sino un profesor.
- (E) El hombre se detuvo a mirar los berrinches de los estudiantes.

PROVA DE MATEMÁTICA

QUESTÃO 17

Um agricultor analisou a qualidade de suas terras e concluiu a necessidade de adubar a fração de dois quintos da plantação de melancia. A parte da plantação adubada corresponde, **CORRETAMENTE**, a:

- (A) 30%
- (B) 40%
- (C) 50%
- (D) 60%
- (E) 70%

QUESTÃO 18

João e seu irmão foram a um show sertanejo. Além de pagarem R\$ 30,00 por pessoa para entrar no evento, consumiram: 7 refrigerantes, a R\$ 4,50 cada um; 5 espetinhos de carne, a R\$ 11,50 cada um. Qual foi o valor total do gasto?

- (A) R\$ 119,00
- (B) R\$ 133,00
- (C) R\$ 137,50
- (D) R\$ 144,50
- (E) R\$ 149,00

QUESTÃO 19

Em uma fábrica, a média das idades dos 45 funcionários é de 37 anos. Se considerarmos apenas as idades das 24 mulheres, a idade média é igual a 30 anos. Qual a média das idades, em anos, apenas dos homens?

- (A) 25
- (B) 35
- (C) 38
- (D) 40
- (E) 45

QUESTÃO 20

Na chácara de Maria, há 54 animais, entre galinhas e porcos. Sabe-se que a diferença entre o número de galinhas e o triplo do número de porcos é 6. Quantas galinhas e quantos porcos, respectivamente, há na chácara?

- (A) 32 e 22
- (B) 40 e 14
- (C) 42 e 12
- (D) 44 e 10
- (E) 48 e 6

QUESTÃO 21

Uma urna contém 60 bolas numeradas de um a sessenta, em que todas têm a mesma probabilidade de serem escolhidas ao acaso. Qual a probabilidade de se retirar uma bola que possui um número múltiplo de 6?

- (A) $\frac{1}{10}$
- (B) $\frac{1}{6}$
- (C) $\frac{2}{5}$
- (D) $\frac{1}{2}$
- (E) $\frac{2}{3}$

PROVA DE FÍSICA**QUESTÃO 22**

Uma criança foi a um mercado, perto de sua casa, para comprar uma pequena barra de chocolate. Antes de abrir, ela resolver olhar com mais detalhes as informações contidas no produto e uma delas chamou a sua atenção, onde dizia: "Este produto deve ser conservado a temperatura de 68°F." Na escala Celsius, essa temperatura corresponde a:

- (A) 15°C
- (B) 20°C
- (C) 25°C
- (D) 30°C
- (E) 35°C

QUESTÃO 23

No período do ano em que a umidade do ar se encontra baixa, é comum recebermos pequenas descargas elétricas ao tocar superfícies metálicas como a maçaneta de uma porta ou simplesmente ao cumprimentar um amigo. Apesar do desconforto gerado, elas são inofensivas, isso pelo fato de:

- (A) as cargas elétricas não se movimentarem.
- (B) as forças elétricas serem nulas nesses casos.
- (C) o corpo humano ser um excelente resistor elétrico.
- (D) apresentarem uma corrente elétrica muito pequena.
- (E) apresentarem uma diferença de potencial muito grande.

PROVA DE HISTÓRIA**QUESTÃO 24**

Para transformar a América Portuguesa em império do Brasil não bastava manter a unidade do território e a sua ordem. Era necessário, também, construir um(a):

- (A) Estado Imperial.
- (B) Estado de Direito.
- (C) Identidade Nacional.
- (D) Democracia Imperial.
- (E) Identidade Lusobrasileira.

QUESTÃO 25

O slogan *Brasil: ame-o ou deixe-o* foi usado como publicidade do Regime.

- (A) Livre.
- (B) Militar.
- (C) Democrático.
- (D) Parlamentar.
- (E) Republicano.

QUESTÃO 26

Em 1985, foi apresentado ao Congresso Nacional um projeto de lei para a criação do estado do Tocantins. A figura política que marcou esta conquista foi:

- (A) José Sarney.
- (B) Ernesto Geisel.
- (C) Siqueira Campos.
- (D) Ulisses Guimarães.
- (E) Fernando Henrique.

QUESTÃO 27

Na Antiguidade Romana, os governantes adotaram a política de *Pão e Circo*. Por que razão essa política recebeu esse nome?

- (A) Os plebeus cobravam dos patrícios mais investimentos nas artes e na produção de alimentos, pois assim poderiam pagar seus artesãos e comercializar seus produtos.
- (B) Os patrícios reclamavam que tinham acesso à arte, mas não tinham pão.
- (C) Os escravos exigiam os seus direitos de terem acesso à arte e a alimentação.
- (D) A elite romana criou a política do *Pão e Circo* para garantir os seus direitos civis.
- (E) O Estado Romano oferecia a massa urbana os alimentos mínimos necessários para viver, bem como os espetáculos de circo, como forma de evitar os distúrbios sociais.

QUESTÃO 28

O feudalismo foi um sistema que começou a vigorar na Europa Ocidental no século V, quando o Império Romano já não se sustentava. É **CORRETO** afirmar que são características do sistema feudal.

- (A) O Estado Nacional, a laicidade e o parlamentarismo.
- (B) O poder dos senadores, o republicanismo e laicidade.
- (C) O operariado, o trabalho assalariado e o Estado Nacional.
- (D) O trabalho servil, o poder político local e a sociedade estamental.
- (E) O direito às comunas, o poder centralizado e o republicanismo.

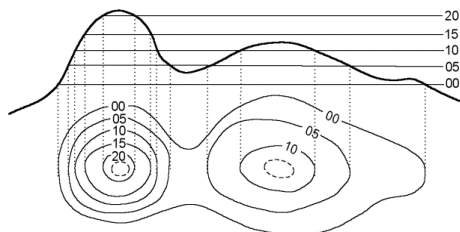
QUESTÃO 29

Oliver Cromwell organizou o exército composto por soldados chamados de *cabeças redondas* (não usavam perucas) para lutar contra as forças do rei Carlos I, entre 1642 e 1649. A guerra envolveu calvinistas ortodoxos e seguidores de seitas protestantes, os chamados "homens sem senhores". Como foi chamado este conflito, travado entre e monarquia e o parlamento inglês, foi chamado de:

- (A) Reforma Católica.
- (B) Revolução Puritana.
- (C) Revolução Francesa.
- (D) Reforma Protestante.
- (E) Revolução Bolchevista.

PROVA DE GEOGRAFIA

QUESTÃO 30



É **CORRETO** afirmar que na figura acima temos um tipo de representação denominada:

- (A) cartograma
- (B) anamorfose
- (C) mapa histórico
- (D) mapa topográfico
- (E) mapa demográfico

QUESTÃO 31

Assinale a alternativa **CORRETA** que apresenta exemplos da indústria de bens de produção ou de base.

- (A) Indústrias de calçado, tecidos e móveis.
- (B) Indústrias de automóvel e computadores.
- (C) Indústrias espacial, robótica e biotecnologia.
- (D) Indústrias siderúrgicas e refinarias de petróleo.
- (E) Indústrias de tratores, ferramentas e autopeças.

QUESTÃO 32

Sobre a Questão Palestina assinale a alternativa **CORRETA**.

- (A) Localizada na Ásia Menor, a região Palestina tem sido palco de um dos conflitos de maior repercussão em todo o mundo.
- (B) O movimento sionista, que defendia a imigração dos judeus para a Palestina, se fortaleceu após a declaração dos direitos humanos da ONU.
- (C) Os conflitos entre árabes e israelenses se aceleraram com a partilha da Palestina realizada pela ONU em 1947 que deu origem ao Estado de Israel.
- (D) Com a vitória de Israel na Guerra do Golfo (1991) a ocupação e colonização da Faixa de Gaza se expandiram até as Colinas de Golan na Cisjordânia.
- (E) A imigração dos muçulmanos para a Palestina se intensificou ainda mais com a perseguição promovida pelo regime nazista alemão durante a Segunda Guerra Mundial.

QUESTÃO 33

Analise as afirmativas a seguir em relação à reforma agrária no Brasil.

- I. A distribuição desigual de terras é um problema histórico.
- II. Os conflitos fundiários restringem-se à Região Nordeste.
- III. Os movimentos sociais do campo defendem o latifúndio.
- IV. Busca-se garantir a função social da propriedade rural.

Indique a alternativa **CORRETA**.

- (A) Somente as afirmativas I e IV estão corretas.
- (B) Somente as afirmativas II e III estão corretas.
- (C) Somente as afirmativas III e IV estão corretas.
- (D) Somente as afirmativas I, II e III estão corretas.
- (E) Somente as afirmativas II, III e IV estão corretas.

QUESTÃO 34

Em relação à erosão hídrica dos solos, é **CORRETO** afirmar que seu estágio mais avançado conduz à formação de

- (A) sulcos.
- (B) ravinas.
- (C) lâminas.
- (D) meandros.
- (E) voçorocas.

QUESTÃO 35

Analise as afirmativas a seguir em relação às características da população brasileira.

- I. As maiores concentrações populacionais encontram-se na Região Sudeste.
- II. Palmas é a capital estadual que registra as maiores taxas de crescimento populacional.
- III. O percentual da população que vive em áreas urbanas é superior a 80%.
- IV. Verifica-se uma diminuição da expectativa de vida nos últimos anos.

Indique a alternativa **CORRETA**.

- (A) Somente as afirmativas I e III estão corretas.
- (B) Somente as afirmativas II e III estão corretas.
- (C) Somente as afirmativas I, II e III estão corretas.
- (D) Somente as afirmativas I, II e IV estão corretas.
- (E) Somente as afirmativas II, III e IV estão corretas.

PROVA DE QUÍMICA**QUESTÃO 36**

O pH (potencial hidrogeniônico) dos solos influencia a produtividade agrícola e pode variar bastante de acordo com o tipo de solo. Após um tratamento com cal virgem em um solo com pH de 4,5 uma amostra de solo foi enviada para análise química. Ao final do teste obteve-se uma concentração de íons hidrogênio = 10^{-5} . Quanto a eficiência do tratamento do solo, a alternativa **CORRETA** é:

- (A) O tratamento não foi eficaz pois não houve diminuição da acidez.
- (B) O tratamento foi eficaz pois o pH final ficou em 5,0.
- (C) O tratamento não foi eficaz pois o pH final ficou em 5,0.
- (D) O tratamento foi eficaz pois o pH final ficou abaixo de 4,5.
- (E) O tratamento não foi eficaz pois não houve alteração do pH.

QUESTÃO 37

O número de oxidação, também chamado de estado de oxidação, refere-se ao número de cargas que um átomo teria em uma molécula (ou em um composto iônico) se houvesse transferência de elétrons. O número de oxidação do átomo de enxofre na molécula de ácido sulfúrico (H_2SO_4) é:

- (A) +2
- (B) +3
- (C) +4
- (D) +5
- (E) +6

PROVA DE BIOLOGIA**QUESTÃO 38**

A membrana plasmática envolve todos os tipos de células, protegendo-as e controlando as trocas metabólicas com o meio exterior, possuindo diversas propriedades. Sobre as propriedades da membrana plasmática marque a alternativa **INCORRETA**.

- (A) Elasticidade
- (B) Porosidade
- (C) Permeabilidade seletiva
- (D) Síntese protéica
- (E) Resistência elétrica

QUESTÃO 39

Em ecologia, a região de transição entre dois ecossistemas limítrofes é denominada de:

- (A) simbiose
- (B) ecótono
- (C) ecorregião
- (D) ecese
- (E) antibiose

QUESTÃO 40

A malária é uma doença infecciosa febril aguda, causada por _____, transmitidos pela fêmea infectada do mosquito do gênero _____. Preencha a frase e marque a opção **CORRETA**.

- (A) vírus / Anopheles
- (B) bactérias / Aedes
- (C) protozoários / Anopheles
- (D) protozoários / Lutzomyia
- (E) vírus / Aedes

PROVA DE REDAÇÃO

INSTRUÇÕES:

Observe, rigorosamente, as orientações e informações a seguir

1. Seu texto deve ser escrito com caneta esferográfica de tinta azul ou preta, na folha própria, em até 30(trinta) linhas.
2. A redação com menos de 7(sete) linhas será considerada “insuficiente” e receberá nota zero.
3. Desenvolva seu texto dissertativo-argumentativo em prosa, com letra legível e sem rasuras. Não redija narração, nem poema.
4. A fuga total ao tema, a cópia total ou parcial da coletânea dos textos apresentados ou o desenvolvimento de outro tipo de texto que não o proposto ANULAM a redação.
5. A redação que apresentar proposta que despreze os direitos humanos receberá nota zero.
6. A inserção de qualquer desenho, recado, orações ou mensagens, inclusive religiosas, nome, apelido, pseudônimo ou rubrica também ANULA a redação.

TEMA

Como resolver a paradoxal problemática do desperdício de alimentos em contraposição ao combate à fome, considerando aspectos nutricionais, econômicos, ecológicos e sustentáveis?

TEXTO 1

A CONTA AMBIENTAL E ECONÔMICA DO DESPERDÍCIO DE ALIMENTOS.

Por todo o mundo, o desperdício de alimentos é cada vez mais visto como um assunto econômico e ambiental sério.



O desperdício se refere aos alimentos que foram descartados por serem mantidos além do prazo de validade, por terem estragado ou simplesmente por não terem sido consumidos. No Brasil, há estimativas da produção de mais de 180 mil toneladas de resíduos sólidos por dia, dos quais mais da metade é de resíduos orgânicos, compreendendo principalmente as perdas e desperdícios de alimentos. Estes resíduos, além dos aspectos econômicos envolvidos, causam sérios danos ambientais e, portanto, requerem atenção.

É preciso incentivar uma mudança comportamental; o consumo sustentável de alimentos. Adotar uma postura ecológica e economicamente sustentável que privilegie o aproveitamento dos alimentos por seus aspectos nutricionais, e não apenas estéticos. As mudanças no comportamento dos consumidores não são rápidas, e geralmente requerem incentivos.

O papel do Estado como regulador de mercados e ente garantidor de preços e qualidade dos produtos consumidos.

Segundo a Food and Agriculture Organization (FAO), uma Organização das Nações Unidas para Alimentação e Agricultura, as perdas de alimentos dizem respeito à diminuição da massa disponível de alimentos para o consumo humano nas fases de produção, pós-colheita, armazenamento e transporte. Já os desperdícios de alimentos são as perdas derivadas da decisão de descartar alimentos que ainda têm um valor nutricional, e estão associados principalmente ao comportamento dos vendedores atacadistas e varejistas,

serviços de venda de comida e consumidores. Perdas se referem à diminuição da massa (quantidade) ou do valor nutricional (qualidade) dos alimentos.



Há uma necessidade emergente de redução destes resíduos gerados por perdas ou desperdício nesta cadeia de produção. É preciso adotar políticas públicas capazes de impor restrições a estas práticas e facilitar a distribuição de alimentos que seriam descartados. Se você olhar para a cadeia de valor, da fazenda à mesa, os supermercados estão bem no meio dela. Os varejistas podem influenciar os fornecedores tanto quanto os consumidores. A questão do preço também tem muito a ver; muitas vezes, se o preço está ruim, o produtor não colhe, mas algumas empresas podem imaginar que se o produto for colhido e for colocado no mercado, o preço pode cair ainda mais, porque aí vai se atender uma demanda em situação de preço elevado. Então, tem de ter política para isso também.

Nos países em desenvolvimento, o desperdício de alimento começa a acontecer logo depois da colheita, enquanto as safras são armazenadas ou transportadas, por causa de falta de refrigeração e boas estradas, o que faz com que estraguem antes de chegar ao mercado. Nos países mais ricos, o desperdício frequentemente começa com os varejistas descartando itens que acham que não terão apelo aos consumidores. Mas a maior fonte individual de desperdício está nos lares, onde cerca da metade de todo o alimento não comido é descartado. Se você olhar para a história humana, fora os muito ricos, as famílias sempre aproveitavam ao máximo a comida. O desperdício no consumo é baixo, porque a população pobre não joga fora a comida; come tudo, tenta aproveitar tudo, até resto de alimentos para uma nova refeição. Porém à medida que ficamos mais prósperos, nós deixamos de nos preocupar com isso.

O consumidor valoriza o aspecto cosmético da fruta, da verdura. Se ela está com uma manchinha, ou feia, enrugada, ou se a cenoura não tem aquele tamanho ou formato exato, ela já não serve para o consumo. Então, como o consumidor rejeita, o varejo acaba rejeitando, e o produtor nem colhe. Cabe ressaltar que o valor nutricional não se altera pelo simples dos hortifrutis, serem tortos, enrugados, com manchinhas... Se as pessoas são diferentes, por que os vegetais têm de serem iguais, todos exatamente iguais? O consumo é ditado pelo mercado, sim, porém o mercado se move em função da consciência das pessoas. Por isso, tem de conscientizar as pessoas para o consumo diferenciado, valorizar a produção e o consumo de alimentos locais através de sistemas adaptados de distribuição.

O desperdício de alimentos não agrava apenas a fome, os prejuízos econômicos e ambientais são igualmente graves.



As consequências ambientais do desperdício são enormes, com vastas quantidades de água, fertilizantes e terras usadas para produção de alimentos que nunca são comidos, além da energia usada para processá-los, refrigerá-los e transportá-los. Os alimentos descartados que decompõem no aterro sanitário, sem a presença de oxigênio, emitem metano, um potente gás do efeito estufa.

A pegada ecológica do desperdício alimentar impacta sobre os recursos naturais, traz suas consequências ao nível do clima, do uso da água e do solo e da biodiversidade. A pegada hídrica da Agricultura aumenta por conta desses alimentos jogados fora, e ela é responsável por utilizar 70% da água doce consumida no mundo. A cada etapa, o custo ambiental do início da produção de comida aumenta ao incorporar custos de processamento, transporte, armazenamento e utilização. **20 de novembro de 2014**

Referências

fao.org.br/

ecodebate.com

bancodealimentos.org.br

Disponível em: <<http://bibocaambiental.blogspot.com.br/2014/11/a-conta-ambiental-e-economica-do.html>>. Acesso em: 30.03.2016.

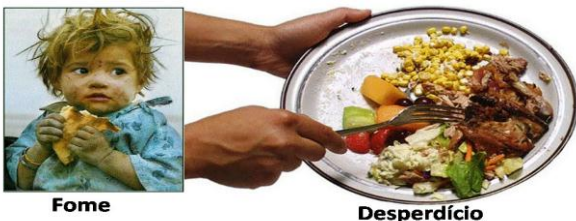
TEXTO 2



Disponível em: <<http://www.jornaldototonho.com.br/wp-content/uploads/2015/10/DESPERDICIO-500x500.png>>. Acesso em 30.03.2016.

TEXTO 3

Dia Mundial da Alimentação ou da Fome.



Disponível em: <<http://www.ulissesgirardi.com.br/wp-content/uploads/Fome-e-desperd%C3%ADcio.jpg>>. Acesso em: 30.03.2016.

TEXTO 4

O Bicho

Vi ontem um bicho
Na imundície do pátio
Catando comida entre os detritos.

Quando achava alguma coisa,
Não examinava nem cheirava:
Engolia com voracidade.

O bicho não era um cão,
Não era um gato,
Não era um rato.

O bicho, meu Deus, era um homem.

Manuel Bandeira. Disponível em: <<http://literaturaemcontagotas.wordpress.com/2008/11/25/o-bicho-de-manuel-bandeira/>>. Acesso em: 30.03.2016.

TEXTO 5



Disponível em: <http://1.bp.blogspot.com/_pO3wHeHqk44/Unz4ocW_Bbl/AAAAAAAAAQa/rxLux8vT4Vo/s400/bicho.jpg>. Acesso em: 30.03.2016.

TEXTO 6



Disponível em: <http://2.bp.blogspot.com/_snAx_O3SBqI/TWTqgNGBWQI/AAAAAAAAACU/iu74VrNVFPI/s1600/manual+bandeira+1.jpeg>. Acesso em 30.03.2016.

PROPOSTA DE REDAÇÃO

A partir da leitura dos textos motivadores apresentados e dos conhecimentos construídos ao longo de sua formação, redija um texto argumentativo em norma culta escrita da Língua Portuguesa, posicionando-se sobre o tema **Como resolver a paradoxal problemática do desperdício de alimentos em contraposição ao combate à fome, considerando aspectos nutricionais, econômicos, ecológicos e sustentáveis?**

Defenda seu ponto de vista sobre esse tema, apresentando proposta de intervenção que respeite os direitos humanos.

1	
2	
3	
4	
5	
6	
7	
8	
9	
10	
11	
12	
13	
14	
15	
16	
17	
18	
19	
20	
21	
22	
23	
24	
25	
26	
27	
28	
29	
30	