

LÍNGUA PORTUGUESA

Leia os excertos abaixo e responda as questões de **01 a 06**:

Mito

A questão ecológica ou ambiental deve restringir-se à preservação dos ambientes naturais intocados e ao combate à poluição. As demais questões, envolvendo saneamento, saúde, cultura e qualidade de vida são situações que fogem à alçada dos educadores ambientais.

Reflexão

A questão ambiental envolve os ambientes em todos os aspectos. Tratá-la implica tratar toda a complexidade da ação humana; por isso é um tema transversal, interdisciplinar, e só se consolida quando tratado como um todo, pois afeta e é afetado em diversas áreas: educação, saúde, saneamento, agricultura, transportes, etc.

(Disponível no sítio www.vivernatural.com.br in Revista de Yoga. O Atma. Fevereiro de 2009, nº 103. Ano IX)

QUESTÃO 01

A leitura interpretativa permite dizer que:

- I. Os educadores ambientais não devem se ocupar de temas como saneamento, saúde, cultura e qualidade de vida e, sim, dedicar-se apenas a assuntos relacionados aos ambientes naturais e ao combate à poluição.
- II. A questão ambiental não se limita a uma ciência, em específico, portanto deve relacionar várias áreas do conhecimento e da vida em sociedade.
- III. A idéia de **mito** apresentada refere-se a uma crença infundada e a de **reflexão** é relativa à defesa de um ponto de vista.

- (A) todas estão corretas
 (B) apenas II está correta
 (C) II e III estão corretas
 (D) nenhuma está correta.

QUESTÃO 02

Análise as classes das palavras variáveis e invariáveis e responda:

- I. As palavras ecológica, ambiental, naturais são adjetivos, que qualificam substantivos.
- II. Os termos por isso e pois estabelecem uma relação lógica entre as frases.
- III. Os vocábulos educação e saúde são substantivos concretos por se referirem no texto a seres e objetos.

- (A) todas estão corretas
 (B) I e II estão corretas
 (C) II e III estão corretas
 (D) nenhuma está correta

QUESTÃO 03

Tendo como parâmetro a norma culta, avalie a pontuação nas questões apresentadas abaixo:

- I. A questão ambiental, envolve os ambientes, em todos os aspectos.
- II. Tratar destas questões implica tratar toda a complexidade da ação humana. Por isso, é um tema transversal.
- III. As demais questões, envolvendo saneamento, saúde, cultura e qualidade de vida são situações que fogem da alçada dos educadores ambientais.

Marque a alternativa CORRETA:

- (A) nenhuma está correta
 (B) II e III estão corretas
 (C) todas estão corretas
 (D) apenas I está correta

QUESTÃO 04

Aponte o sentido de cada uma das palavras a seguir: **restringir-se**, **alçada** e **transversal**.

- I. Censurar, alcance, que contrapõe.
- II. Desprezar, controle, que contraria.
- III. Limitar, competência, que atravessa.

Marque a resposta CORRETA:

- (A) somente III está correta
 (B) I e II estão corretas
 (C) todas estão corretas
 (D) nenhuma está correta

QUESTÃO 05

No trecho "As demais questões, envolvendo saneamento, saúde, cultura e qualidade de vida **são** situações que **fogem** à alçada dos educadores ambientais", os verbos foram respectivamente usados nos seguintes tempos e modos:

- I. presente do indicativo e presente do subjuntivo.
- II. ambos no presente do subjuntivo.
- III. ambos no presente do indicativo

- (A) somente I está correta
 (B) somente II está correta
 (C) somente III está correta
 (D) nenhuma está correta

QUESTÃO 06

Relacione as tipologias textuais com as suas respectivas características predominantes, conforme os exemplos abaixo:

- I. Quando se caracteriza o ambiente, as pessoas e os objetos circundantes, de modo que terceiros possam reconstruir esse cenário com base neste relato.
- II. Diante da liberdade de criar e imaginar cenários e personagens contextualizadas no tempo e no espaço.

III. Na ocasião em que se questiona a realidade, fazendo-se uma reflexão crítica e apresentando-se uma tese com os devidos argumentos e contra-argumentos.

- (A) narração, descrição e argumentação
 (B) descrição, argumentação e narração
 (C) descrição, narração e argumentação
 (D) argumentação, descrição e narração

Leia a seguinte matéria jornalística para responder às questões de **7 a 10**.

Adoção

Casais do mesmo sexo ficam de fora

Brasília (AE) – A Câmara aprovou ontem o projeto da Lei Nacional da Adoção, definindo prazos para dar maior rapidez aos processos, criando um cadastro nacional para facilitar o encontro de crianças e adolescentes em condições de serem adotados por pessoas habilitadas e limitando em dois anos, prorrogado em caso de necessidade, a permanência da criança e do adolescente em abrigo.

Na votação foi retirado o ponto que permitia a adoção de crianças e adolescentes por casal formado por pessoas de mesmo sexo. Líderes de alguns partidos, como o PTB, e deputados da bancada evangélica pressionaram e ameaçaram impedir a votação caso esse dispositivo constasse da proposta. Na prática, no entanto, casais homossexuais têm reconhecido o direito à adoção na Justiça.

Jornal do Tocantins. Palmas, 21 de agosto de 2008, p. 8.

QUESTÃO 07

Pode-se inferir do texto acima que:

- I. A Câmara definiu prazos para dar maior rapidez aos processos de adoção.
- II. Líderes de alguns partidos, como o PTB, ameaçaram impedir a votação, caso a Justiça concedesse aos casais homossexuais o direito à adoção.
- III. Deputados da bancada evangélica votaram contra a permanência de crianças e adolescentes em abrigos.
- IV. A Justiça desconsidera a Lei Nacional da Adoção em relação à proibição de que casais homossexuais adotem crianças.

Marque a alternativa CORRETA:

- (A) I, II, III e IV estão corretas
 (B) I, II, III, IV estão incorretas
 (C) I, II e IV estão corretas
 (D) I, III e IV estão incorretas

QUESTÃO 08

Podemos afirmar que o pronome presente na frase “Líderes de alguns partidos, como o PTB...” é classificado pelas normas gramaticais como:

- (A) pessoal reto

- (B) pessoal oblíquo
 (C) demonstrativo
 (D) indefinido

QUESTÃO 09

Na voz ativa, a frase “casais homossexuais têm reconhecido o direito à adoção pela Justiça” ficaria da seguinte forma:

- (A) Casais homossexuais teriam tido reconhecido o direito à adoção pela Justiça.
 (B) A justiça reconhece o direito à adoção por casais Homossexuais.
 (C) A Justiça se recusa a reconhecer o direito à adoção de casais homossexuais
 (D) Todas as alternativas estão incorretas

QUESTÃO 10

No futuro do pretérito simples, o verbo grifado na frase “foi retirado o ponto que permitia a adoção de crianças e adolescentes por casal formado por pessoas de mesmo sexo” fica da seguinte forma:

- (A) fomos
 (B) fostes
 (C) seria
 (D) fui

Leia o trecho do poema a seguir para responder às questões **11 e 12**.

Passagem das horas

Nada me prende, a nada me ligo, a nada pertencço.
 Todas as sensações me tomam e nenhuma fica.
 Sou mais variado que uma multidão de acaso,
 Sou mais diverso que o universo espontâneo,
 Todas as épocas me pertencem um momento,
 Todas as almas um momento tiveram seu lugar em mim.

Fernando Pessoa. *Poemas de Álvaro de Campos*.

QUESTÃO 11

- (A) o poema faz uma reflexão sobre a infidelidade conjugal
 (B) o tempo é o tema principal dos versos
 (C) a religiosidade prevalece no poema
 (D) o poeta está falando sobre a loucura

QUESTÃO 12

A idéia de coletivo está expressa no seguinte vocábulo:

- (A) sensações
 (B) multidão
 (C) época
 (D) alma

QUESTÃO 13

A clareza de sentido dos atos normativos é um requisito essencial para que as correspondências oficiais sejam:

- (A) inteligíveis
- (B) literárias
- (C) elogiosas
- (D) pessoais

QUESTÃO 14

O vocativo a ser empregado em comunicações oficiais dirigidas aos Chefes de Poder:

- (A) Vossa Excelência
- (B) Excelentíssimo senhor
- (C) Senhor doutor
- (D) Caro senhor

QUESTÃO 15

As comunicações oficiais devem sempre ser:

- I. informais
- II. formais
- III. padronizadas
- IV. personalistas

Marque a alternativa CORRETA:

- (A) apenas I está correta
- (B) apenas II está correta
- (C) II e III estão corretas
- (D) III e IV estão corretas

QUESTÃO 16

Assinale a alternativa em que o uso da vírgula está CORRETO.

- (A) E, entretanto, se pudesse, acabaria ao menos uma certa peça, um canto sponsalício, começado três dias depois de casado, em 1779.
- (B) E entretanto, se pudesse, acabaria ao menos, uma certa peça, um canto sponsalício, começado três dias depois de casado em 1779.
- (C) E, entretanto, se pudesse acabaria ao menos uma certa peça, um canto sponsalício começado três dias depois de casado, em 1779.
- (D) E, entretanto se pudesse, acabaria ao menos, uma certa peça, um canto sponsalício, começado três dias depois de casado em 1779.

QUESTÃO 17

Leia os enunciados abaixo, e assinale a alternativa em que o uso da crase está CORRETO.

- I. Favor anexar à sua declaração de imposto de renda os comprovantes de pagamentos.
- II. Vá direto e, no segundo quarteirão, dobre à sua direita.
- III. Estamos já no segundo semestre, logo o Natal bate à sua porta.

IV. Por favor, não deixe de anexar os documentos à sua petição.

Marque a alternativa CORRETA:

- (A) alternativas I, II e IV
- (B) alternativas II, III e IV
- (C) alternativas II e III
- (D) todas as alternativas

Leia os quadrinhos abaixo para responder às questões de 18 a 20:

**QUESTÃO 18**

Se observarmos os aspectos implícitos e explícitos da tirinha acima, podemos inferir que:

- I. trata-se de uma empresa em que há preconceito racial.
- II. o gerente nega a prática de racismo em sua agência.
- III. o gerente, aparentemente, não percebe situações de discriminação em sua agência.
- IV. a discriminação racial na agência é velada.

Marque a resposta CORRETA:

- (A) apenas I está correta
- (B) apenas II está correta
- (C) todas estão corretas
- (D) todas estão incorretas

QUESTÃO 19

Se for colocada uma vírgula **depois** do vocábulo **não** na frase “Não é preconceito senhor”:

- (A) ficaria refutada a idéia de preconceito
- (B) o preconceito seria confirmado
- (C) a frase ficaria ambígua
- (D) nenhuma das alternativas

QUESTÃO 20

Ao reformular um trecho da frase “Eu quero saber por que dos funcionários dessa agência só trabalham dois negros” e transformar em um substantivo os vocábulos “por que”, então, eles seriam escrito da seguinte forma:

- (A) Eu quero saber o porquê dos funcionários...
- (B) Eu quero saber porque dos funcionários...
- (C) Eu quero saber o por que dos funcionários...
- (D) nenhuma das alternativas

ATUALIDADES E NOÇÕES DE LEGISLAÇÃO

QUESTÃO 21

No que diz respeito aos aspectos culturais e históricos do Estado do Tocantins é CORRETO afirmar:

- I. Os Karajá são excelentes artesãos da arte plumária e cerâmica. Os Akwe (Xerente) são considerados o povo do trançado (cestaria) e os Timbiras (Apinajé e Krahô), são especialistas na arte dos trançados e artefatos de sementes nativas do cerrado.
- II. O Capim Dourado originou-se na região sudeste do Tocantins em Mumbuca um povoado que fica a 32 Km da cidade de Mateiros, localizada a 399 Km da Capital Palmas. Mumbuca abriga uma população de ex-escravos remanescentes de quilombos.
- III. Criado em 1988 pela Assembléia Nacional Constituinte, o Tocantins é o mais novo dos 26 estados do Brasil. Localiza-se na região Centro-Oeste, exatamente no centro geográfico do país, condição que lhe possibilita fazer limites com estados do Nordeste e do próprio Centro-Oeste.
- IV. No parque estadual do Cantão encontram-se três importantes ecossistemas, quais sejam: o amazônico, o pantaneiro e o cerrado.

Assinale a alternativa CORRETA:

- (A) Somente III está incorreto.
- (B) Somente I e II estão corretos.
- (C) Somente III está correto.
- (D) Somente I e III estão corretos.

QUESTÃO 22

Analise as assertivas abaixo e assinale a alternativa CORRETA:

- (A) A Lei nº 8.112, de 11.12.90 trata do Regime Jurídico dos Servidores Públicos Civis da União, das autarquias, inclusive as em regime especial, das fundações públicas federais e das empresas públicas.
- (B) Conforme dispõe o artigo 12 da Lei nº 8.112, de 11.12.90, os concursos públicos, especificamente das Universidades Federais, terão validade de no mínimo 2 (dois) anos, podendo ser prorrogado uma única vez, por igual período.
- (C) Para o servidor público federal, o serviço noturno, prestado em horário compreendido entre 22 (vinte e duas) horas de um dia e 5 (cinco) horas do dia seguinte, terá o valor-hora acrescido de 25% (vinte e cinco por cento), computando-se cada hora como cinqüenta e dois minutos e trinta segundos.
- (D) O servidor público federal não poderá licenciar-se para concorrer a cargo eletivo.

QUESTÃO 23

Dentre as proibições a que o servidor está sujeito, podemos afirmar:

- I. que o mesmo não poderá se ausentar do serviço durante o expediente, sem prévia autorização do chefe imediato.
- II. que o mesmo não poderá se retirar, sem prévia anuência da autoridade competente, qualquer documento ou objeto da repartição.
- III. que o mesmo não poderá recusar fé a documentos públicos.
- IV. que o mesmo não poderá participar de gerência ou administração de sociedade privada, personificada ou não personificada, exercer o comércio, mesmo na qualidade de acionista, cotista ou comanditário.

Assinale a alternativa CORRETA:

- (A) Apenas a assertiva I está correta.
- (B) Apenas as assertivas I e IV estão corretas.
- (C) Todas as assertivas estão incorretas.
- (D) Apenas a assertiva IV está incorreta.

QUESTÃO 24

Assinale a alternativa INCORRETA:

- (A) A licitação destina-se a garantir a observância do princípio constitucional da isonomia e a selecionar a proposta mais vantajosa para a Administração e será processada e julgada em estrita conformidade com os princípios básicos da legalidade, da impessoalidade, da moralidade, da igualdade, da publicidade, da probidade administrativa, da vinculação ao instrumento convocatório, do julgamento objetivo e dos que lhes são correlatos.
- (B) Dentre os tipos de licitação, a lei prevê os seguintes: a de menor preço; a de melhor técnica; a de técnica e preço; a de maior lance ou oferta.

- (C) Não poderá participar, direta ou indiretamente, da licitação ou da execução de obra ou serviço e do fornecimento de bens a eles necessários, o autor do projeto, básico ou executivo, pessoa física ou jurídica.
- (D) Dentre os tipos de licitação, o de menor preço refere-se à proposta apresentada pelo licitante, de acordo com as especificações do edital ou convite e que ofertar o menor lance.

QUESTÃO 25

Sobre os contratos administrativos é INCORRETO afirmar:

- (A) Os contratos administrativos de que trata a Lei de Licitação regulam-se pelos preceitos de direito privado, aplicando-se-lhes, supletivamente, os princípios do direito público.
- (B) A duração dos contratos regidos pela Lei de Licitação ficará adstrita à vigência dos respectivos créditos orçamentários, com algumas exceções.
- (C) O regime jurídico dos contratos administrativos instituído pela Lei de Licitação confere à Administração, em relação a eles, a prerrogativa de modificá-los, unilateralmente, para melhor adequação às finalidades de interesse público, respeitados os direitos do contratado.

A declaração de nulidade do contrato administrativo opera retroativamente impedindo os efeitos jurídicos que ele, ordinariamente, deveria produzir, além de desconstituir os já produzidos.

NOÇÕES DE INFORMÁTICA

QUESTÃO 26

O aplicativo Microsoft Word 2003, em português, possibilita diversas combinações de atalhos, por meio do uso de teclas, conforme se pode verificar nos exemplos apresentados abaixo:

- I. Ctrl+B
- II. Ctrl+C
- III. Ctrl+Z
- IV. Ctrl+A
- V. Ctrl+O

Assinale, entre as alternativas a seguir, a opção que indique a sequência CORRETA dos itens de I a V:

- (A) Buscar, Copiar, Imprimir, Abrir, Colar
 (B) Copiar, Colar, Selecionar tudo, Abrir, Salvar
 (C) Salvar, Copiar, Desfazer, Abrir, Novo
 (D) Abrir, Copiar, Colar, Ir para, Novo

QUESTÃO 27

O correio eletrônico é um dos serviços mais utilizados na Internet. Sobre este serviço, analise as assertivas a seguir:

- I. Os protocolos POP e IMAP são destinados para o recebimento de mensagens, ao contrário do protocolo SMTP, que serve para enviar mensagens.
- II. O webmail confere menos agilidade e portabilidade ao uso do e-mail sobre HTTP.
- III. O preenchimento dos campos "Para" e "Assunto" é obrigatório para o envio de uma mensagem.
- IV. O anexo de arquivos à mensagem é permitido de uma única vez, não sendo possível adicionar outros arquivos após um grupo de arquivos já ter sido anexado.
- V. **Spam** é qualquer mensagem de conteúdo impróprio ou inoportuno distribuída para um grande número de pessoas via correio eletrônico.

Assinale a alternativa CORRETA:

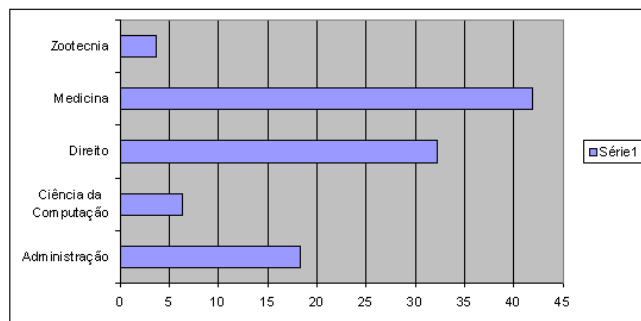
- (A) As assertivas I, III e V são verdadeiras.
 (B) As assertivas I, II e IV são verdadeiras.
 (C) Todas as assertivas são verdadeiras.
 (D) Há duas assertivas verdadeiras.

QUESTÃO 28

Considere o aplicativo Microsoft Excel 2003, em português, com suas configurações padrões. Considere também as informações apresentadas na planilha a seguir:

	A	B	C
1	Curso	Concorrência do Vestibular	
2	Administração		18,26
3	Ciência da Computação		6,24
4	Direito		32,26
5	Medicina		41,92
6	Zootecnia		3,7
7			
8			
9			

Sobre o gráfico abaixo, é CORRETO afirmar que:



- (A) se o conteúdo da célula B6 for alterado para 50,88, então o gráfico não será modificado automaticamente porque o limite máximo estabelecido é 45.
- (B) o gráfico foi construído selecionando as células A1:A6 e B1:B6. Depois, usando o assistente de gráfico, foi escolhido Barras como tipo de gráfico.
- (C) o gráfico foi construído selecionando as células A2:A6 e B2:B6. Depois, usando o assistente de gráfico, foi escolhido Colunas como tipo de gráfico.

- (D) para a legenda ficar posicionada embaixo do gráfico, é necessário clicar com o botão direito do mouse sobre o objeto Série 1, selecionar a opção **Formatar legenda** e, depois, especificar **Inferior** na aba **Posicionamento**.

QUESTÃO 29

No painel de controle do Windows XP, várias funções podem ser executadas. Para as assertivas dadas a seguir, escolha a opção que providencia a execução de cada um dos itens:

- I. Criar, alterar e excluir senhas de contas de usuários.
 - II. Acessar configurações de sistema, alterar configurações de hardware, desempenho e atualizações automáticas.
 - III. Alterar configurações para audição, visão e mobilidade.
 - IV. Adicionar, alterar ou remover programas.
- (A) Contas de usuário, Sistema, Opções de acessibilidade, Adicionar ou remover programas.
 (B) Gerência de usuários, Gerência de sistema, Gerência de hardware, Opções de acessibilidade.
 (C) Opções de acessibilidade, Sistema, Contas de usuário, Adicionar hardware.
 (D) Contas de usuário, Gerência de sistema, Contas de acessibilidade, Adicionar ou remover programas.

QUESTÃO 30

Para fazer uma configuração manual de rede local a ser usada no Internet Explorer 6, os três primeiros passos a ser seguidos são:

- (A) Clicar no Menu **Arquivo**, selecionar **Internet**, e escolher a aba **Conexões**.
 (B) Clicar no Menu **Ferramentas**, selecionar **Opções da Internet**, e escolher a aba **Conexões**.
 (C) Clicar no Menu **Ferramentas**, selecionar **Internet**, e escolher a aba **Geral**.
 (D) Clicar no Menu **Arquivo**, selecionar **Opções da Internet**, e escolher a aba **Geral**.

CONHECIMENTOS ESPECÍFICOS

QUESTÃO 31

Com relação às questões que devem ser inicialmente levantadas ao se planejar cardápios para coletividades, enumere a segunda coluna de acordo com a primeira:

A) Como servir.	() Que tipo de serviço será implantado; que refeições serão servidas; de que forma serão servidas.
B) Custo.	() Requerimentos ou necessidades nutricionais; faixa etária, atividade física; estado de saúde e origem.
C) Estrutura de uma UAN.	() De onde virão os recursos da UAN; serão refeições subsidiadas ou o usuário pagará por elas.
D) A quem servir	() O número de usuários; o tipo de usuário; o tipo de serviço; receita /disponibilidade financeira e tipos de refeição.

Assinale a alternativa que apresenta a seqüência de letras CORRETA:

- (A) D - B - A - C.
 (B) A - D - B - C.
 (C) C - A - D - B.
 (D) B - D - A - C.

QUESTÃO 32

Os pontos de corte do Índice de Massa Corporal (IMC) de idosos diferem dos adultos abaixo de 60 anos, pois:

- (A) Os idosos apresentam redução na massa muscular.
 (B) Os idosos apresentam redução no conteúdo de água corporal.
 (C) Os idosos podem apresentar alterações posturais.
 (D) Todas as alternativas estão corretas.

QUESTÃO 33

Na terceira idade, um dos fatores que contribui para a má absorção de cálcio é:

- (A) A diminuição da ingestão de líquidos.
 (B) A diminuição da secreção de ácido gástrico.
 (C) A elevada produção de vitamina D.
 (D) O baixo consumo de fibras.

QUESTÃO 34

Qual preparação abaixo não contém glúten:

- (A) Mingau de maisena.
 (B) Pão francês.
 (C) Pão de queijo.
 (D) Broa de milho.

QUESTÃO 35

Na dislipidemia, devemos observar o consumo dos ácidos graxos, pois:

- (A) O ácido graxo saturado e o ácido graxo trans são aterogênicos.
- (B) O ácido graxo saturado protege o organismo contra doenças cardiovasculares.
- (C) Todos os ácidos graxos têm o mesmo efeito sobre o risco de desenvolver dislipidemia.
- (D) O ácido graxo insaturado e o ácido graxo trans são carcinogênicos.

QUESTÃO 36

De acordo com as alternativas abaixo, são sistemas aplicados em Unidades de Alimentação e Nutrição para a garantia da qualidade na produção de refeições, EXCETO:

- (A) Boas Práticas de Fabricação (BPF).
- (B) Análise de Perigos e Pontos Críticos de Controle (APPCC).
- (C) ISO 14001 – Sistema de Gestão Ambiental.
- (D) Controle Legal de Alimentos Especiais (CLAE).

QUESTÃO 37

Na dieta líquida de prova, quais dos alimentos a seguir são indicados para compor o cardápio?

- (A) Suco de caju, canja, leite batido com banana.
- (B) Mingau ralo, caldo de legumes, gelatina.
- (C) Água de coco, canja, suco de laranja coado.
- (D) Suco de pera coado, caldo de legumes coado, água de coco.

QUESTÃO 38

Na intolerância a lactose deve-se restringir:

- (A) Margarina.
- (B) Pão francês.
- (C) Leite.
- (D) Leite de soja.

QUESTÃO 39

No estudo sobre açúcares, observou-se que a temperatura da calda é importante para se obter produtos com diferentes características. Porém, há ainda outras propriedades dos açúcares essenciais em Técnica Dietética. Marque a alternativa que contenha duas propriedades:

- (A) Poder edulcorante e saciedade.
- (B) Aeração e solubilidade.
- (C) Cristalização e absorção de umidade.
- (D) Cristalização, poder edulcorante e saciedade.

QUESTÃO 40

No preparo de creme, a gema é usada como agente gelificante. Esta propriedade da gema se deve, principalmente:

- (A) À membrana de solvatação, que existe ao redor dos corpúsculos de proteínas da gema.
- (B) Ao pH ácido da gema, que favorece a união das partículas protéicas, formando uma emulsão.
- (C) Ao seu conteúdo de vitaminas, que apresenta a propriedade de incorporar gordura na forma de emulsão e, com isto, espessar a preparação.
- (D) À desnaturação das proteínas da gema pelo calor, formando gel, acarretando numa mudança de consistência da preparação.

QUESTÃO 41

No preparo dos alimentos em Unidades de Alimentação e Nutrição, o descongelamento deve ser conduzido de forma a evitar que as áreas superficiais dos alimentos se mantenham em condições favoráveis à multiplicação microbiana. O alimento deve ser descongelado em condições de refrigeração, em temperatura inferior a:

- (A) 8°C.
- (B) 5°C.
- (C) 4°C.
- (D) 7°C.

QUESTÃO 42

Em técnica dietética, são fatores que modificam os alimentos:

- (A) Físicos, nutricionais, biológicos.
- (B) Químicos, físicos, biológicos.
- (C) Digestivos, físicos, químicos.
- (D) Econômicos, nutricionais, físicos.

QUESTÃO 43

Assinale abaixo o fator que NÃO contribui para a contaminação dos alimentos em Unidades de Alimentação e Nutrição:

- (A) Alimentos crus com contaminação inicial.
- (B) Funcionários infectados que manipulam alimentos, que não sejam cozidos ou que tenham sido aquecidos inadequadamente.
- (C) Contaminação cruzada entre alimentos crus de origem animal e alimentos que não sofreram tratamento térmico subsequente.
- (D) Uso de esgoto tratado para fertilização de vegetais e árvores frutíferas.

QUESTÃO 44

A criança que recebe leite de vaca integral desde o nascimento necessita de suplementação alimentar com ferro, pois sua carência causa a anemia ferropriva que pode gerar:

- (A) Distúrbios no desenvolvimento do sistema nervoso.
- (B) Distúrbios na visão e hemácias.
- (C) Fraqueza, arritmia cardíaca e constipação.
- (D) Respiração ofegante e alteração das plaquetas.

QUESTÃO 45

Quanto à obesidade é VERDADEIRO afirmar:

- (A) A obesidade é uma doença multicausal com interação de fatores ambientais e genéticos.
- (B) A obesidade é causada pela incapacidade dos indivíduos de controlarem seu consumo de alimentos.
- (C) A obesidade deve ser tratada obrigatoriamente com dietas restritivas em calorias.
- (D) Todas as afirmativas estão corretas.

QUESTÃO 46

A conduta recomendável para garantir uma melhor conservação do ovo é:

- (A) Lavar a camada protetora da casca para possibilitar maior saída de CO₂ do seu interior.
- (B) Armazená-lo de preferência sob refrigeração, até 10°C por 14 dias, ou em temperatura ambiente, em lugar fresco, por até 7 dias.
- (C) Colocá-lo numa vasilha com água para verificar o estado sanitário: caso flutue indicará que está fresco.
- (D) Todas as condutas podem ser consideradas corretas.

QUESTÃO 47

A RDC 216 de 15 de setembro de 2004 dispõe sobre:

- (A) O Regulamento do Sistema de Gestão Ambiental (ISO 14001).
- (B) O Regulamento Técnico de Boas Práticas para Serviços de Alimentação.
- (C) O Regulamento Técnico dos parâmetros e critérios para o controle higiênico/sanitário em estabelecimentos de alimentos.
- (D) O Regulamento Técnico de condições higiênico-sanitárias e de Boas Práticas de Fabricação para estabelecimentos produtores/processadores de alimentos.

QUESTÃO 48

Uma ferramenta útil no controle de estoques em Unidades de Alimentação e Nutrição é a aplicação da curva ABC. São verdadeiras as afirmativas descritas abaixo, EXCETO:

- (A) A maioria dos Itens C é considerada supérflua.
- (B) Itens A: correspondem aos gêneros alimentícios de preços mais elevados.

- (C) Na curva ABC, os gêneros são selecionados e classificados em três grupos, de acordo com a sua importância em termos econômicos e nutritivos.
- (D) Na curva ABC, os gêneros são selecionados e classificados em três grupos, de acordo com a sua importância em termos econômicos e volume de estocagem.

QUESTÃO 49

O acompanhamento do estado nutricional de uma criança com menos de 5 anos deve ser realizada por meio de:

- (A) Avaliação de peso e altura e cálculo do Índice de Massa Corporal (IMC).
- (B) Avaliação de peso e altura, circunferência cefálica, torácica e de cintura.
- (C) Avaliação de peso e altura e monitoramento por meio das curvas de peso/idade, peso/altura e altura/idade.
- (D) Avaliação de altura e idade e monitoramento por meio das curvas de peso/idade, peso/altura e altura/idade.

QUESTÃO 50

No preparo de alimentos em Unidades de Alimentação e Nutrição, o tratamento térmico deve garantir que todas as partes do alimento atinjam a temperaturas de, no mínimo:

- (A) 65°C por 2 minutos.
- (B) 70°C por 2 minutos.
- (C) 80°C por 2 minutos.
- (D) 90°C por 2 minutos.