

LÍNGUA PORTUGUESA

Leia o texto abaixo e responda às questões de **01 a 02**:

Peri tinha o ouvido sutil e delicado, e o faro do selvagem **que** dispensa a vista; o som da respiração servia-lhe de alvo; escutou um momento, ergueu o braço, e a faca enterrando-se na boca da vítima cortou-lhe a garganta.

Nem um gemido escapou da massa inerte **que** se estorceu um momento e quebrou de encontro ao muro.

Peri apanhou o arco **que** encostara à parede, e voltando-se para lançar um olhar sobre o quarto de Cecília, estremeceu.

Acabava de ver pela soleira da porta o reflexo vivo de uma luz; e logo depois sobre a folhagem do óleo um clarão que indicava estar a janela aberta.

Ergueu os braços com um desespero e uma angústia inexprimível; **estava a dois passos** de sua senhora e entretanto um muro e uma porta o separavam dela, **que** talvez àquela hora corria um perigo iminente.

Que ia fazer? Precipitar-se de encontro a essa porta, quebrá-la, espedaçá-la? Mas podia aquela luz não significar coisa alguma, e a janela ter sido aberta por Cecília.

Este último pensamento tranqüilizou-o, tanto mais quando nada revelava a existência de um perigo, quando tudo estava em sossego no jardim e no quarto da menina.

Lançou-se para a cabana, e segurando-se às folhas da palmeira galgou o ramo do óleo, e aproximou-se para ver por que sua senhora estava acordada àquela hora.

O espetáculo **que** se apresentou diante de seus olhos fez correr-lhe um calafrio pelo corpo; a gelosia aberta deixou-lhe ver a menina adormecida, e o italiano que tendo aberta a porta do jardim dirigiu-se ao leito.

Um grito de desespero e de agonia ia romper-lhe do seu seio; mas o índio mordendo os lábios com força, reprimiu a voz, **que** se escapou apenas num som rouco e plangente. Então prendendo-se à árvore com as pernas, o índio estendeu-se ao longo do galho e esticou a corda do arco.

José de Alencar, *O Guarani*.

QUESTÃO 01

Observe que, no texto, estão em destaque verbos acompanhados do pronome **se**. Sabendo-se que o pronome **se** pode exercer vários papéis no enunciado, pode-se afirmar que nas formas:

- ... *enterrando-se, se estorceu, voltando-se*, o **se**, faz parte integrante do verbo e exerce função de objeto direto.
- ... *precipitar-se, segurando-se, aproximou-se, prendendo-se*, o **se** exerce a função de complemento do objeto indireto.
- ... *se apresentou, dirigiu-se, estendeu-se*, o **se** é apenas partícula de realce.
- ... *se escapou, se apresentou, prendendo-se*, o **se** tem a função de partícula apassivadora.

QUESTÃO 02

Análise os excertos a seguir:

- ... *o som da respiração servia-lhe de alvo, escutou um momento, ergueu o braço*, o **lhe** exerce a função de objeto direto;
- ... *e a faca enterrando-se na boca da vítima cortou-lhe a garganta*, o **lhe** exerce a função de objeto indireto;

- ... *O espetáculo que se apresentou diante de seus olhos fez correr-lhe um calafrio pelo corpo*; o **lhe** exerce a função de objeto indireto;
- ... *a gelosia aberta deixou-lhe ver a menina adormecida*; o **lhe** exerce a função de objeto indireto;
- ... *Um grito de desespero e de agonia ia romper-lhe do seio*; o **lhe** exerce a função de pronome relativo;

Assinale a alternativa em que a função do **lhe** está CORRETA:

- II, III, e IV
- I, III e V
- II, IV e V
- I, II e IV

QUESTÃO 03

Leia os excertos abaixo e assinale a alternativa em que **não** há pronome relativo:

- Peri tinha o ouvido sutil e delicado, e o faro do selvagem **que** dispensa a vista; o som da respiração servia-lhe de alvo.*
- Peri apanhou o arco **que** encostara à parede, e voltando-se para lançar um olhar sobre o quarto de Cecília, estremeceu.*
- ... *e entretanto um muro e uma porta o separavam dela, **que** talvez àquela hora corria um perigo iminente.*
- O espetáculo **que** se apresentou diante de seus olhos fez correr-lhe um calafrio pelo corpo; a gelosia aberta deixou-lhe ver a menina adormecida.*
- ... *e o italiano **que** tendo aberta a porta do jardim dirigiu-se ao leito.*
- ... *mas o índio mordendo os lábios com força, reprimiu a voz, **que** se escapou apenas num som rouco e plangente.*

- I, II, IV e V estão erradas
- II, III, IV e VI estão erradas
- I, III, IV e V estão erradas
- todas estão corretas

QUESTÃO 04

Indique a alternativa em que o uso da vírgula está **errado**:

- Por fim, perdi a paciência, zanguei-me, e, como já era mais de meio-dia, larguei-me a toda pressa para a casa, a fim de escrever alguma coisa que pudesse fazer as vezes de um folhetim.
- Por fim, perdi, a paciência, zanguei-me, e, como já era mais de meio-dia, larguei-me a toda pressa para a casa a fim de escrever alguma coisa que pudesse fazer as vezes de um folhetim.
- Por fim, perdi a paciência, zanguei-me e, como, já era mais de meio-dia, larguei-me a toda pressa para a casa, a fim de escrever alguma coisa que pudesse fazer as vezes de um folhetim.
- Por fim, perdi a paciência, zanguei-me, e como já era mais de meio-dia, larguei-me, a toda pressa para a casa, a fim de escrever alguma coisa que pudesse fazer as vezes de um folhetim.

Marque a resposta CORRETA:

- (A) apenas I está errada
- (B) apenas III está errada
- (C) II, III e IV estão erradas
- (D) todas estão erradas

Leia o texto abaixo para responder à questão 05:

Nas últimas férias, foram dar um giro pela Europa. De São Paulo foram a Madrid, de Madrid, a Itália. Foram a Roma, principalmente a Roma Antiga. Não deixaram de ir a Grécia. Mal tinham chegado da Europa, foram a Argentina e a Bolívia.

QUESTÃO 05

Indique a alternativa em que existe **erro** no uso da crase:

- (A) a Madrid, à Itália, a Roma
- (B) à Roma antiga, à Grécia, a Bolívia
- (C) à Argentina, à Roma antiga, à Itália
- (D) a Argentina, à Madrid, à Grécia

QUESTÃO 06

Leia o texto abaixo:

Logo aos dezoito anos quis fazer-se militar; mas a junta de saúde julgou-o incapaz. Desgostou-se, sofreu, mas não maldisse a Pátria. O ministério era liberal, ele se fez conservador e continuou mais do que nunca a amar a "terra que o viu nascer". Impossibilitado de evoluir-se sob os dourados do exército, procurou a administração e dos seus ramos escolheu o militar.

Lima Barreto, *Triste fim de Policarpo Quaresma*.

Assinale a alternativa em que a função do pronome **se** está correta nas expressões fazer-se, desgostou-se, se fez, evoluir-se:

- (A) parte integrante do verbo e tem a função de objeto direto
- (B) pronome apassivador
- (C) partícula de realce
- (D) índice de indeterminação do sujeito

QUESTÃO 07

Quais as expressões que preenchem corretamente as lacunas do texto abaixo:

A dança dos ossos

..... a noite; junto a um fogo aceso defronte da porta da pequena casa da recebedoria, estava eu, com mais algumas pessoas, aquecendo os membros resfriados pelo terrível banho que a meu pesar tomara. de nós se desdobrava o largo veio do rio, refletindo em uma chispa retorcida, como uma serpente de fogo, o clarão avermelhado da fogueira.

Machado de Assis, *A dança dos ossos*.

- (A) Seriam nove a dez horas Há alguns passos
- (B) Seria nove a dez horas à alguns passos
- (C) Seria nove a dez horas a alguns passos
- (D) Seriam nove a dez horas a alguns passos

Leia o anúncio abaixo para responder à questão 08:

QUESTÃO 08

De acordo com a norma culta, pode-se dizer que:

- I. no primeiro caso, a grafia correta é **pressa** e, no segundo, **chama a atenção**.
 - II. no primeiro caso, a grafia correta é **presa** e, no segundo, **chama a atenção**.
 - III. no primeiro caso, a grafia correta é **pressa** e, no segundo, **chama à atenção**.
- (A) nenhuma das alternativas está correta
 - (B) somente a alternativa I está correta
 - (C) somente a alternativa II está correta
 - (D) somente a alternativa III está correta

QUESTÃO 09

O fecho recomendado nas correspondências oficiais para autoridades hierarquicamente superiores é:

- (A) Sem mais para o momento
- (B) Atenciosamente
- (C) Respeitosamente
- (D) Carinhosamente

QUESTÃO 10

Analise os enunciados abaixo quanto ao uso do advérbio:

- I. Elas estão meio cansadas.
- II. Parece que há menos gente hoje.
- III. As crianças parecem meio inquietas.

- IV. A menina estava meia triste.
V. Hoje há muito menos gente do que ontem.

De acordo com a linguagem culta, podemos dizer que:

- (A) I, III e V estão corretas
(B) II, IV e V estão erradas
(C) III, IV e V estão corretas
(D) todas estão corretas

QUESTÃO 11

Observando os enunciados quanto ao uso do pronome, podemos afirmar que:

- I. Houve muitos desentendimentos entre alunos e mim a respeito da greve.
II. Claro que a reunião não será a mesma sem ti e elas.
III. Você sabia que sem você e mim nada funciona nesta casa.
IV. Calma, não houve briga nenhuma entre mim e ela, juro!

- (A) I, II e IV estão erradas
(B) II, III, e IV estão corretas
(C) I, II e III estão corretas
(D) todas estão corretas

Leia o texto abaixo e responda à questão 12:

Não deixe o amor passar

Quando **encontrar** alguém e esse alguém **fizer** seu coração **parar** de funcionar por alguns segundos, preste atenção: **pode** ser a pessoa mais importante da sua vida.

Se os olhares se **cruzarem** e, neste momento, **houver** o mesmo brilho intenso entre eles, fique alerta: **pode** ser a pessoa que você está esperando desde o dia em que nasceu.

Carlos Drummond de Andrade, *Não deixe o amor passar*.

QUESTÃO 12

Indique a alternativa que corresponde respectivamente à ordem dos verbos em destaque no texto:

- (A) Imperativo negativo, infinitivo flexionado, futuro do subjuntivo, infinitivo, presente do indicativo, infinitivo flexionado, futuro do subjuntivo.
(B) Imperativo negativo, infinitivo flexionado, futuro do presente, infinitivo presente, presente do indicativo, infinitivo flexionado, futuro do indicativo.
(C) Subjuntivo, infinitivo flexionado, futuro do subjuntivo, infinitivo presente, presente do indicativo, infinitivo flexionado, futuro do subjuntivo.
(D) Imperativo, infinitivo flexionado, futuro do subjuntivo, infinitivo futuro, presente do indicativo, infinitivo flexionado, futuro do subjuntivo.

Leia o texto abaixo e responda as questões 13 e 14:

A dança dos ossos

Seriam nove a dez horas da noite; junto a um fogo aceso defronte da porta da pequena casa da recebedoria, estava eu, com mais algumas pessoas, aquecendo os membros resfriados pelo terrível banho que a meu pesar tomara. **A alguns passos de nós** se desdobrava o largo veio do rio, refletindo em uma chispa retorcida, como uma serpente de fogo, o clarão avermelhado da fogueira. Por trás de nós estavam os cercados e as casinhas dos poucos habitantes desse lugar, e, por trás dessas casinhas, estendiam-se as florestas sem fim. No meio do silêncio geral e profundo sobressaía o rugido monótono de uma cachoeira próxima, que ora estrugiu como se estivesse **a alguns passos de distância**, ora quase se esvaecia em abafados murmúrios, conforme o correr da viração. (...) Um dia, há de haver coisa de dez anos, eu tinha ido ao campo, à casa de um meu compadre que mora **da aqui a três léguas**. (...) **Daí a pouco** os ossinhos mais miúdos, dançando, dançando sempre e batendo uns nos outros, foram-se ajuntando e formando dois pés de defunto. (...) **Daí a um nada** vêm os ossos das coxas, dançando em roda das canelas.

José de Alencar: *A dança dos ossos*

QUESTÃO 13

Nas expressões destacadas no texto acima, a idéia de distância, introduzida pela preposição “a”, encerra também a de:

- (A) tempo futuro
(B) tempo presente
(C) tempo passado
(D) apenas distância

QUESTÃO 14

No excerto “Um dia, há de haver coisa de dez anos, eu tinha ido ao campo ..”, a expressão, **há de haver coisa de dez anos** encerra a idéia de:

- (A) tempo passado ou pretérito
(B) tempo que vai acontecer
(C) tempo presente
(D) tempo em que se fala

QUESTÃO 15

Leia os enunciados abaixo, e assinale a alternativa em que o uso da crase está incorreto:

- I. Favor anexar à sua declaração de Imposto de Renda os comprovantes de pagamento.
II. Vá direto e, no segundo quarteirão, dobre a sua direita.
III. Estamos já no segundo semestre, logo o Natal bate à sua porta.
IV. Por favor, não deixe de anexar os documentos à sua petição.

Marque a alternativa correta:

- (A) todas estão incorretas
(B) I, II e IV estão incorretas
(C) II, III e IV estão incorretas
(D) apenas a II está incorreta

Leia o texto abaixo e responda à questão 16:

Ao mar as penas

Um jovem, vinte e dois invernos nas costas de couro, vinte e três reais na carteira, quinhentas cilindradas de esperanças estacionadas no subsolo, senta-se na mesa ao lado. Presta atenção na loira acreditando que sua presença será notada. Pronta a defender sua área de caça a velha ave de rapina destina um olhar mortífero ao oponente, dando a entender que a loira não é para seu bico. O rapaz entende a mensagem e dá as costas ao casal e os ouvidos à conversa. Mas não consegue escutar o que os dois estão falando, porque a experiência do velho reduz o volume do diálogo, dando mais intimidade à sua relação verbal com a menina. Meia hora depois, ela coloca as mãos no seio de maneira insinuante e segreda algo nos ouvidos do velho. O aprendiz tem a impressão que o gavião velho arrastou a galinha, mas equivocou-se. Tem um sobressalto, quando ele levanta-se ruidosamente.

- Sinceramente, não sei o que dizer... Creio que não estou preparado para ajudá-la. Siga seu coração, – levanta-se, senta-se, pega as mãos da garota, mantém a discrição.

Fábio Ribeiro. http://br.geocities.com/revista_criacao2001 acessado em 09/jun.2009.

QUESTÃO 16

Tomando o texto acima como base, pode-se afirmar que há, nos excertos que se seguem, complementos de objeto direto e indireto, exceto em:

- (A) ...dando mais intimidade à sua relação verbal com a menina.
- (B) ...destina um olhar mortífero ao oponente.
- (C) ...dando a entender que a loira não é para seu bico.
- (D) ...Presta atenção na loira acreditando que sua presença será notada.

QUESTÃO 17

Se em uma correspondência oficial dirigida a um reitor de uma universidade, você tiver que anexar duas cartas de reivindicações de professores e incluir uma pesquisa sobre os aspectos legais dos respectivos pedidos, você utilizará o seguinte **pronome de tratamento** (de acordo com as normas de redação oficial) e as seguintes concordâncias para os verbos **anexar** e **incluir**:

- (A) Vossa Excelência, segue anexo duas cartas e incluso uma pesquisa sobre os aspectos legais.
- (B) Vossa Eminência, seguem anexas duas cartas e incluso uma pesquisa sobre os aspectos legais.
- (C) Vossa Magnificência, seguem anexas duas cartas e inclusa uma pesquisa sobre os aspectos legais.
- (D) Digníssimo Reitor, seguem anexas duas cartas e incluso uma pesquisa sobre os aspectos legais.

QUESTÃO 18

Leia o texto abaixo e relacione as palavras em destaque com os seus significados:

A desejada das gentes

Ela andava então no **galarim**; era bela, rica, elegante e da primeira roda. Mas um dia, no antigo teatro Provisório, entre dois atos dos Puritanos, estando eu num corredor, ouvi um grupo de moços que falavam dela, como de uma fortaleza **inexpugnável**. Dous confessaram haver tentado alguma cousa, mas sem fruto; e todos pasmavam do **celibato** da moça que lhes parecia sem explicação. E **chalaceavam**: um dizia que era promessa até ver se engordava primeiro; outro que estava esperando a segunda mocidade do tio para casar com ele; outro que provavelmente encomendara algum anjo ao porteiro do céu; trivialidades que me aborreceram muito, e da parte dos que confessaram tê-la cortejado ou amado, achei que era uma grosseria sem nome. No que eles estavam todos de acordo é que ela era extraordinariamente bela; aí foram entusiastas e sinceros.

Machado de Assis, *A desejada das gentes*.

Indique a alternativa **CORRETA**:

- I. O ponto mais alto; a posição de maior evidência; cúmulo, fastígio, fausto = inexpugnável
 - II. Invencível, indestrutível, inabalável = galarim
 - III. Estado de uma pessoa que se mantém solteira = celibato
 - IV. Gracejar a propósito de; ridicularizar = chalacear
- (A) I e II estão certas
 - (B) II e IV estão erradas
 - (C) III e IV estão certas
 - (D) I e IV estão erradas

QUESTÃO 19

A mídia tem reproduzido exaustivamente a composição de Dorgival Dantas, que entrou na trilha da novela *Caminho das Índias*, da Rede Globo, como música tema da personagem Norminha. O refrão, repetido três vezes, diz:

*Você não vale nada, mas eu gosto de você, tudo que eu queria era saber **porque**?*

Disponível no sttio:<http://letras.com>

Levando-se em conta a norma culta, duas das formas abaixo podem ser aceitas para o uso da palavra negritada:

- I. por que
 - II. por quê
 - III. o porquê
 - IV. porquê
- (A) as alternativas II e III estão corretas
 - (B) as alternativas I e IV estão corretas
 - (C) as alternativas III e IV estão corretas
 - (D) nenhuma das alternativas está correta

Leia o texto abaixo e responda à questão 20:

Fala-se em paz mundial, mas só se vêem guerras. Discute-se exaustivamente a crise financeira, propõem-se novas medidas de saneamento econômico, e recomendam-se grandes investimentos; uns se queixam da sorte, outros se indignam com a fome. Há quem se deixa levar pelo pessimismo. Há outros, porém, que se deixam conduzir pela esperança.

QUESTÃO 20

No texto acima pode-se afirmar que:

- I. em *fala-se, discute-se, só se vêem, há indeterminação do sujeito.*
 - II. em *propõem-se, recomendam-se, há função de pronome apassivador.*
 - III. em *se queixam, se indignam, o se é parte integrante do verbo.*
 - IV. em *se deixa levar, se deixam conduzir, o se é sujeito do infinitivo.*
- (A) I, II e III estão certas
 (B) II, III e IV estão erradas
 (C) I, III e IV estão certas
 (D) somente a I está errada

ATUALIDADES E NOÇÕES DE LEGISLAÇÃO

QUESTÃO 21

No que diz respeito aos aspectos culturais, geográficos, demográficos e históricos do Estado do Tocantins, é CORRETO afirmar:

- I. Em 7 de dezembro de 1988, o então presidente da República, José Sarney, anunciou que a cidade de Porto Nacional, na região central do Estado, seria a capital provisória – condição que o município ocupou por exatamente um ano, da data de instalação do novo Estado (1º de janeiro de 1989) até 31 de dezembro daquele ano.
- II. A instalação de Palmas só foi possível com a transferência da sede administrativa do município de Taquaruçu do Porto para Palmas, o que tornou o prefeito eleito de Taquaruçu, Felton Barbosa, o primeiro prefeito de Palmas. Com esta decisão, Taquaruçu transformou-se em distrito de Palmas, assim como Taquaralto e Canela (hoje inexistente, submerso pelo lago da usina hidrelétrica Luiz Eduardo Magalhães).
- III. Na maior parte, o território do Tocantins é formado por planícies e ou áreas suavemente onduladas, estendendo-se por imensos planaltos e chapadões, o que constitui pouca variação altimétrica se comparado com a maioria dos outros estados. Assim, o ponto mais elevado do Tocantins é a Serra das Traíras, com altitude máxima de 1.340 metros.
- IV. O Capim Dourado originou-se na região norte do Tocantins, em Canela, um povoado que ficava a 32 Km da cidade de Mateiros, localizada a 399 Km da Capital Palmas. Canela abrigava uma população de escravos remanescentes de quilombos.

Assinale a alternativa CORRETA:

- (A) somente III está incorreto.
 (B) somente I e II estão corretos.
 (C) somente III está correto.
 (D) somente II e III estão corretos.

QUESTÃO 22

Analise as assertivas abaixo e escolha a alternativa CORRETA:

- (A) A Lei nº 8.112, de 11.12.90 trata do Regime Jurídico dos Servidores Públicos Civis da União, das autarquias, inclusive as em regime especial, das fundações públicas federais e das sociedades de economia mista da União.
- (B) São formas de provimento de cargo público: nomeação; promoção; readaptação; reversão; aproveitamento; reintegração; recondução.
- (C) São formas de provimento de cargo público: nomeação; promoção; readaptação; reversão; aproveitamento; transferência; reintegração; recondução.
- (D) São formas de provimento de cargo público: nomeação; promoção; readaptação; reversão; aproveitamento; ascensão; reintegração; recondução.

QUESTÃO 23

Conforme Lei 8112/90, a vacância do cargo público decorre das seguintes situações:

- (A) exoneração, demissão, promoção, ascensão, transferência, readaptação, aposentadoria, posse em outro cargo inacumulável, falecimento.
- (B) exoneração, demissão, promoção, transferência, readaptação, aposentadoria, posse em outro cargo inacumulável, falecimento.
- (C) exoneração, demissão, promoção, readaptação, aposentadoria, posse em outro cargo inacumulável, falecimento.
- (D) Exoneração, demissão, promoção, ascensão, readaptação, aposentadoria, posse em outro cargo inacumulável, falecimento.

QUESTÃO 24

Conforme dispõe o artigo 7º da Lei de Licitação, as licitações para a execução de obras e para a prestação de serviços terão a seguinte seqüência:

- (A) projeto básico; projeto executivo; execução das obras e serviços; sendo que a execução de cada etapa será obrigatoriamente precedida da conclusão e aprovação, pela autoridade competente, dos trabalhos relativos às etapas anteriores, à exceção do projeto básico, o qual poderá ser desenvolvido concomitantemente com a execução das obras e serviços, desde que também autorizado pela Administração.
- (B) projeto básico; projeto executivo; execução das obras e serviços; sendo que a execução de cada etapa será obrigatoriamente precedida da conclusão e aprovação, pela autoridade competente, dos trabalhos relativos às

etapas anteriores, à exceção do projeto executivo, o qual poderá ser desenvolvido concomitantemente com a execução das obras e serviços, desde que também autorizado pela Administração.

- (C) projeto executivo; projeto básico; execução das obras e serviços; sendo que a execução de cada etapa será obrigatoriamente precedida da conclusão e aprovação, pela autoridade competente, dos trabalhos relativos às etapas anteriores, à exceção do projeto executivo, o qual poderá ser desenvolvido concomitantemente com a execução das obras e serviços, desde que também autorizado pela Administração.
- (D) projeto básico; projeto executivo; execução das obras e serviços; sendo que a execução de cada etapa será obrigatoriamente precedida da conclusão e aprovação, pela autoridade competente, dos trabalhos relativos às etapas anteriores, à exceção do projeto executivo, o qual poderá ser desenvolvido concomitantemente com o projeto básico.

QUESTÃO 25

Sobre os contratos administrativos e de acordo com a lei de licitação é INCORRETO afirmar que:

- (A) A declaração de nulidade do contrato administrativo não exonera a Administração do dever de indenizar o contratado pelo que este houver executado até a data em que ela for declarada e por outros prejuízos regularmente comprovados, contanto que não lhe seja imputável, promovendo-se a responsabilidade de quem lhe deu causa.
- (B) O instrumento de contrato é obrigatório nos casos de concorrência e de tomada de preços, bem como nas dispensas e inexigibilidades cujos preços estejam compreendidos nos limites destas duas modalidades de licitação, e facultativo nos demais em que a Administração puder substituí-lo por outros instrumentos hábeis, tais como carta-contrato, nota de empenho de despesa, autorização de compra ou ordem de execução de serviço.
- (C) O contratado é responsável pelos encargos trabalhistas, previdenciários, fiscais e comerciais resultantes da execução do contrato, respondendo solidariamente, a Administração Pública, com o contratado, pelos encargos trabalhistas resultantes da execução do contrato, nos termos do art. 31 da Consolidação das Leis Trabalhistas.
- (D) Constituem motivo para rescisão do contrato: o não cumprimento de cláusulas contratuais, especificações, projetos ou prazos; o cumprimento irregular de cláusulas contratuais, especificações, projetos e prazos; a lentidão do seu cumprimento, levando a Administração a comprovar a impossibilidade da conclusão da obra, do serviço ou do fornecimento, nos prazos estipulados; o atraso injustificado no início da obra, serviço ou fornecimento.

NOÇÕES DE INFORMÁTICA

QUESTÃO 26

No sistema operacional Linux, o comando:

- (A) **chmod 744 relatorio.doc** permite que o usuário execute permissões para o arquivo *relatório.doc*.
- (B) **userpass** serve para criar ou alterar a senha de uma conta de usuário.
- (C) **su** serve para listar todos os usuários correntemente logados, inclusive com detalhes sobre quais programas cada um está executando.
- (D) **w** é utilizado para apresentar a lista de comandos executados anteriormente.

QUESTÃO 27

Com relação aos princípios da segurança da informação, analise as assertivas a seguir:

- I. A autenticidade garante que a informação não será alterada ou modificada entre a origem e o destino.
- II. A disponibilidade garante que a informação esteja acessível em tempo hábil.
- III. O não-repúdio garante que a informação não seja repudiada, negada ou ignorada.
- IV. A integridade garante que a informação seja sigilosa, tendo o acesso somente as pessoas autorizadas.

São CORRETAS as assertivas:

- (A) I, II e III
 (B) II e III
 (C) I, III e IV
 (D) I, II e IV

QUESTÃO 28

No Microsoft Word 2003, a opção **Proteger Documento**, usada para proteger um documento de alterações não autorizadas, é disponibilizada no menu:

- (A) Arquivo
 (B) Ferramentas
 (C) Editar
 (D) Formatar

QUESTÃO 29

Com relação ao sistema operacional Windows, analise as assertivas:

- I. O Windows XP implementa um sistema de memória virtual baseado em um espaço de endereçamento linear (plano) de 32 bits, fornecendo até 4 GB de memória virtual. O espaço de endereçamento é dividido em duas partes de mesmo tamanho, sendo uma para usuário (parte inferior) e uma para o sistema operacional (parte superior).
- II. A estrutura do Windows XP é dividida em modo usuário e modo Kernel (ou executivo).
- III. O Gerenciador de tarefas do Windows XP possibilita a visualização dos aplicativos e processos em execução no computador, bem como o desempenho do uso da CPU e da memória.

IV. Ao instalar o Windows XP, o Microsoft Office 2007 é disponibilizado automaticamente.

São CORRETAS as assertivas:

- (A) I, II, III e IV
- (B) III e IV
- (C) I, II e IV
- (D) I, II e III

QUESTÃO 30

Sobre os conceitos relacionados à Internet, analise as assertivas a seguir:

- I. SMTP (*Simple Mail Transfer Protocol*) e POP3 (*Post Office Protocol, version 3*) são protocolos para envio e recebimento de mensagens, respectivamente.
- II. WWW é um sistema de informação que visa tornar sigilosos os dados transferidos de um computador para outro.
- III. HTTP é um protocolo de comunicação usado para transmissão de dados no sistema WWW.
- IV. FTP é um protocolo responsável por realizar transferência de arquivos de um computador para outro.

São CORRETAS somente as assertivas:

- (A) II e IV
- (B) III e IV
- (C) I, III e IV
- (D) I e II

CONHECIMENTOS ESPECÍFICO

QUESTÃO 31

Com relação ao paradigma de desenvolvimento orientado a objetos, analise as assertivas apresentadas a seguir:

- I. O conceito de sobrecarga permite que uma classe possa conter mais de um método do mesmo nome, contanto que cada um tenha um conjunto distinto de tipos de parâmetros, inclusive o tipo de retorno.
- II. O conceito de abstração refere-se à capacidade de ignorar detalhes de partes para focalizar a atenção em um nível mais elevado de um problema.
- III. O conceito de herança possibilita definir uma classe como extensão de outra, herdando todos os atributos e métodos.
- IV. O conceito de ocultamento de informações declara que detalhes internos da implementação de uma classe não devem ser ocultados das outras classes.

São verdadeiras as assertivas:

- (A) I e III
- (B) I, II e IV
- (C) II, III e IV
- (D) II e III

QUESTÃO 32

Considere que os dados apresentados a seguir estão armazenados numa tabela denominada *Fornecedores*.

Código	Razão Social	Endereço	Cidade	Estado
1	Mutimídia Ltda	208 Norte	Palmas	TO
2	Redes Ltda	Rua 23 de Maio	São Paulo	SP
3	Vídeo Ltda	Rua 23 de Maio	São Paulo	SP
4	Som Ltda	Pça V656	Vitória	ES
5	Notebooks Ltda	Rua H21	Recife	PE
6	TV Ltda	Al. Contorno	Recife	PE
7	Internet Ltda	Av. Oceano	Vitória	ES
8	Chocolates Ltda	Av. Beira Mar	Olinda	PE

Diante disso, assinale a alternativa que apresente o resultado da seguinte instrução SQL:

```
SELECT DISTINCT Estado AS "Estados Catalogados" FROM Fornecedores ORDER BY "Estados Catalogados" DESC;
```

- (A) Estados Catalogados - DESC
TO
SP
SP
ES
PE
PE
ES
PE
- (B) Estados - DISTINCT DESC
TO
SP
ES
PE

- (C) Estados Catalogados
TO
SP
PE
ES

- (D) Estados Catalogados
TO
SP
SP
ES
ES
PE
PE
PE

QUESTÃO 33

Para assegurar a integridade dos dados, é necessário que o sistema de banco de dados mantenha as propriedades de atomicidade, consistência, isolamento e durabilidade nas transações.

Assim, analise os itens apresentados a seguir, associando **A** para atomicidade, **C** para consistência, **I** para isolamento e **D** para durabilidade, e depois, assinale a alternativa que apresente a sequência correta:

- () assegura que, se o banco de dados está inicialmente consistente, a execução da transação (por si só) levará o banco de dados a outro estado consistente.
- () garante que todos os efeitos de uma transação se refletirão no banco de dados, ou nenhum refletirá.
- () garante que, uma vez efetivada a transação, as atualizações da transação não se perderão, até mesmo se houver uma falha do sistema.
- () assegura que transações concorrentes em execução estejam isoladas uma das outras, tal que cada uma tenha a impressão de que não há outra transação em execução no mesmo momento.
- () uma falha não pode deixar o banco de dados em um estado no qual uma transação tenha sido parcialmente executada.

- (A) A – C – A – I – D
(B) C – D – D – A – I
(C) I – A – C – D – C
(D) C – A – D – I – A

QUESTÃO 34

A UML fornece uma variedade de digramas que podem ser usados para análise e projeto, tanto para nível de sistema quanto para nível de software. Um desses, complementa o diagrama de caso de uso fornecendo uma representação gráfica do fluxo de interação em um determinado cenário. Este conceito refere-se ao:

- (A) diagrama de classes
(B) diagrama de atividade
(C) diagrama de sequência
(D) diagrama de estados

QUESTÃO 35

Sobre a arquitetura cliente-servidor, julgue as assertivas apresentadas a seguir:

- I. O servidor, que é uma máquina específica da rede, compartilha dados, espaço para armazenamento de dados e dispositivos aos clientes.
- II. Independentemente do serviço disponibilizado pelos servidores, os clientes sempre precisam ser autenticados.
- III. A adição de um novo servidor no restante do sistema é feita de maneira transparente e sem afetar outras partes do sistema.
- IV. Várias instâncias de um programa cliente não podem acessar o servidor simultaneamente.
- V. O servidor é responsável por todo o processamento, exceto se houver tráfego significativo de rede entre o cliente e o servidor.

São verdadeiras as assertivas:

- (A) I, II e IV
(B) II, III e V
(C) I e III
(D) I, III, IV e V

QUESTÃO 36

Alguns exemplos comuns de exceções são esgotamento de memória, acesso fora do limite permitido em array, divisão por zero e abertura de arquivo não encontrado. O tratamento de exceções tem como propósito lidar com maus funcionamentos durante a execução do programa.

Sendo assim, assinale a alternativa que apresenta uma estrutura correta para tratamento de exceções na linguagem de programação Java, ignorando os aspectos de importação de pacotes.

- (A)

```
try{
//Comandos que podem gerar exceções
}catch(ArrayIndexOutOfBoundsException a){
//Comandos para processar uma exceção
} catch(Exception e) {
//Comandos para processar uma exceção
} finally {
//Comandos para liberação de recursos
}
```
- (B)

```
try (IOException){
//Comandos que podem gerar exceções
} finally {
//Comandos para processar uma exceção
}
```
- (C)

```
try{
//Comandos que podem gerar exceções
} catch(NullPointerException n){
//Comandos para processar uma exceção
} catch(Exception e) {
//Comandos para processar uma exceção
} finally() {
//Comandos para liberação de recursos
}
```
- (D)

```
try{
//Comandos que podem gerar exceções
} catch(Exception e){
//Comandos para processar uma exceção
} catch(IOException ioe) {
//Comandos para processar uma exceção
}
```


QUESTÃO 37

O modelo de análise é visto como uma ponte entre a descrição do sistema a ser construído e o modelo de projeto. Por isso, o modelo de análise deve atingir três objetivos principais, exceto:

- (A) estabelecer a base para a criação de um projeto de software.
- (B) definir um conjunto de requisitos que possam ser validados quando o software for construído.
- (C) especificar como será a implementação de requisitos funcionais e não-funcionais.
- (D) definir o que o cliente exige.

QUESTÃO 38

Com relação ao trabalho de sessões em PHP, julgue os itens apresentados a seguir:

- I. O monitoramento de sessão do PHP trabalha com uma combinação do método de “variáveis ocultas” e com o método de cookie.
- II. A primeira atividade de um script que utiliza o recurso de sessão é informar ao PHP que uma sessão já pode estar em progresso por meio da função `session_start(String)`.
- III. O ID de sessão é tanto armazenado como um cookie na máquina do navegador como incorporado nos argumentos GET/POST enviados com solicitações da página.
- IV. As sessões são úteis para monitorar um comportamento do usuário ao longo de interações que duram mais que a execução de um script, mas não para o download de página.
- V. Os nomes de variável dados como argumentos para `session_register` devem incluir o '\$' inicial.

São verdadeiras as assertivas:

- (A) I, IV e V
- (B) I e III
- (C) II, III e IV
- (D) I, II, IV e V

QUESTÃO 39

Com relação à segurança de sistemas, julgue como verdadeiros (V) ou falsos (F) os itens apresentados a seguir:

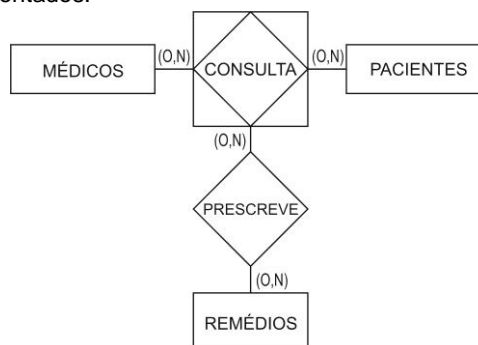
- () PGP (*Pretty Good Privacy*) é um sistema híbrido, desenvolvido por Phil Zimmerman, que usa chaves simétrica e assimétrica para encriptação.
- () Túnel é um dos modos de comunicação suportado pelo IPSec, que encapsula pacotes IP e, opcionalmente, encripta esses pacotes.
- () Velocidade é uma das principais vantagens do uso da encriptação assimétrica.
- () PKI (*Public-Key Infrastructure*) é um sistema para armazenar, distribuir e gerenciar chaves públicas e privadas dentro de uma organização.

- () SSL (*Secure Sockets Layer*) não é um modo seguro para transmitir dados, tal como as informações pessoais de uma compra via web.

- (A) V, V, F, F, F
- (B) F, V, V, F, V
- (C) F, F, V, V, F
- (D) V, V, F, V, F

QUESTÃO 40

De acordo com o modelo entidade-relacionamento ilustrado a seguir, assinale a alternativa que contenha os conceitos apresentados:



- (A) autorelacionamento, cardinalidade e agregação
- (B) entidade associativa, entidade e relacionamento
- (C) autorelacionamento, entidade fraca e cardinalidade
- (D) generalização/especialização, entidade e relacionamento

QUESTÃO 41

Avalie as assertivas abaixo em relação ao protocolo UDP da arquitetura TCP/IP:

- I. UDP fornece portas de comunicação para estabelecer a distinção entre os diversos programas executados em uma única máquina. Isto é, além dos dados enviados, cada mensagem UDP contém um número de porta de destino e também um número de porta de origem, tornando possível que o software UDP, no destino, entregue a mensagem ao destinatário certo e possibilitando, ao destinatário, enviar uma resposta.
- II. O UDP usa o *Internet Protocol* (IP) implícito para transportar uma mensagem de uma máquina a outra.
- III. Usa confirmação para certificar-se de que as mensagens chegam, ordena as mensagens de entrada e fornece informação para controlar a velocidade com que as informações fluem entre as máquinas.
- IV. Quando o UDP recebe um datagrama, verifica se o número de porta de destino confere com uma das portas atualmente em uso. Se não conferir, envia uma mensagem de erro ICMP de porta não-atingida e descarta o datagrama. Se for encontrada uma correspondência, o UDP enfileira o novo datagrama na porta onde o programa aplicativo pode acessá-lo.

São verdadeiras as seguintes assertivas:

- (A) I, II e III
- (B) I, II e IV
- (C) II, III e IV
- (D) Todas estão corretas.

QUESTÃO 42

Considerando o esquema de definição de sub-redes que constitui a arquitetura TCP/IP, faça a segmentação da classe de endereçamento IP 200.100.100.0/24 de forma a atender, respectivamente, as seguintes sub-redes: COMPUTAÇÃO com 91 máquinas, AMBIENTAL com 55 máquinas, ECONOMIA com 25 máquinas e PEDAGOGIA com 28 máquinas. Assim, informe qual alternativa abaixo está correta em termos de segmentação no que tange aos endereços utilizados para identificar as sub-redes, aos endereços para comunicação em difusão (*broadcast*) e à máscara(M).

(A)

Nome	Sub-rede	Broadcast	M
Computação	200.100.100.0	200.100.100.127	25
Ambiental	200.100.100.128	200.100.100.191	26
Economia	200.100.100.192	200.100.100.223	27
Pedagogia	200.100.100.224	200.100.100.255	27

(B)

Nome	Sub-rede	Broadcast	M
Computação	200.100.100.0	200.100.100.90	25
Ambiental	200.100.100.91	200.100.100.145	26
Economia	200.100.100.146	200.100.100.170	27
Pedagogia	200.100.100.171	200.100.100.198	28

(C)

Nome	Sub-rede	Broadcast	M
Computação	200.100.100.1	200.100.100.91	25
Ambiental	200.100.100.92	200.100.100.146	26
Economia	200.100.100.147	200.100.100.171	27
Pedagogia	200.100.100.172	200.100.100.199	28

(D)

Nome	Sub-rede	Broadcast	M
Computação	200.100.100.0	200.100.100.127	24
Ambiental	200.100.100.128	200.100.100.191	24
Economia	200.100.100.192	200.100.100.223	24
Pedagogia	200.100.100.224	200.100.100.255	24

QUESTÃO 43

Imagine duas máquinas A e B dividindo uma rede física Ethernet. Cada uma possui um endereço IP I_A e I_B e um endereço físico F_A e F_B . Assim, quando um *host* A deseja descobrir o endereço IP I_B , ele transmite por difusão um pacote especial que pede ao *host* com o endereço IP I_B que responda com seu endereço físico, F_B . Todos os *hosts*, inclusive B, recebem a solicitação, mas somente *host* B reconhece seu endereço IP e envia uma resposta contendo seu endereço físico. Quando A recebe a resposta, usa o endereço físico para enviar o pacote da interligação em redes diretamente a B.

O texto acima ilustra o funcionamento do seguinte protocolo da arquitetura TCP/IP:

- (A) TCP
- (B) UDP
- (C) ARP
- (D) ICMP

QUESTÃO 44

O primeiro é um programa de detecção de intrusão para rede capaz de desenvolver análise de tráfego em tempo real e registro de pacote em redes IP. O segundo é uma ferramenta usada para acessar máquinas remotas de forma segura:

- (A) ipfw, ssh
- (B) snort, ssh
- (C) tcpdump, iptables
- (D) ssh, iptables.

QUESTÃO 45

Considerando o trecho do código java abaixo, avalie as afirmativas:

- I. A linha 3 cria um socket de comunicação que fica escutando na porta 5000.
- II. O servidor provê um serviço de transporte não confiável, haja vista que o objeto `SocketServidor` foi definido usando a classe `ServerSocket`.
- III. A linha 7 informa que a execução do servidor fica bloqueada até algum cliente se conectar.
- IV. A parte do código referente às linhas 8, 9 e 10 cria um canal para enviar dados.
- V. A parte do código referente às linhas 11, 12 e 13 cria um canal para receber dados.

```

1. class TCPServidor {
2.     public static void main(String argv[]) throws Exception {
3.         ServerSocket SocketServidor = new ServerSocket(5000);
4.
5.         while(true) {
6.
7.             Socket ConexaoSocket = SocketServidor.accept();
8.             BufferedReader Saida =
9.                 new BufferedReader(new InputStreamReader(
10.                    ConexaoSocket.getInputStream()));
11.             DataOutputStream entrada =
12.                 new DataOutputStream(
13.                    ConexaoSocket.getOutputStream());
14. ...
15.             ConexaoSocket.close();
16.         }
17.     }
18. }

```

Estão CORRETAS as seguintes afirmativas:

- (A) I e II
- (B) I e III
- (C) Apenas II e V
- (D) I, II, III, IV e V.

QUESTÃO 46

Considerando que o código java abaixo seja executado sob a arquitetura TCP/IP, avalie as afirmativas a seguir:

- I. A linha `DatagramSocket serverSocket = new DatagramSocket(1010)` constrói um socket que é utilizado para enviar e receber dados.
- II. Oferece suporte para enviar e receber dados através de um protocolo de transporte não confiável (UDP), pois a classe `DatagramSocket` em java é projetada para este fim.
- III. Oferece suporte para comunicação através de um protocolo de transporte confiável (TCP), pois a estrutura definida para comunicação (pacote) contém o endereço IP e a porta de comunicação.
- IV. O programa envia dados de volta para o cliente.

```
import java.io.*;
import java.net.*;
```

```
class Servidor {
    public static void main(String args[]) throws Exception
    {
        DatagramSocket serverSocket = new
            DatagramSocket(1010);

        byte[] receiveData = new byte[1024];
        byte[] sendData = new byte[1024];
        while(true)
        {
            DatagramPacket receivePacket =
                new DatagramPacket(receiveData,
                    receiveData.length);

            serverSocket.receive(receivePacket);

            String sentence = new String(
                receivePacket.getData());
            InetAddress IPAddress =
                receivePacket.getAddress();
            int port = receivePacket.getPort();

            String capitalizedSentence =
                sentence.toUpperCase();
            sendData = capitalizedSentence.
                getBytes();

            DatagramPacket sendPacket =
                new DatagramPacket(sendData,
                    sendData.length, IPAddress, port);

            serverSocket.send(sendPacket);
        }
    }
}
```

Marque a alternativa CORRETA:

- (A) As afirmativas I, II e III estão corretas.
- (B) Apenas a afirmativa III está errada.
- (C) As afirmativas I e IV estão erradas.
- (D) As afirmativas III e IV estão corretas.

QUESTÃO 47

Avalie as assertivas abaixo.

- I. Para desativar a interface de rede Ethernet (eth0) no Linux, basta usar o comando **ifconfig eth0 down**.
- II. Para configurar a interface de rede Ethernet (eth0) com o endereço 200.100.100.1, máscara de rede 255.255.255.0, pode-se usar o comando: **ifconfig eth0 200.100.100.1 netmask 255.255.255.0**.
- III. No GNU/Linux você pode ver a tabela de roteamento usando o comando **netstatic -r**.
- IV. Para adicionar uma rota para a rede 200.100.100.0/24, acessível através da interface eth0 basta digitar o comando: **route addnet 200.100.100.0 netmask 255.255.255.0**

Em relação às assertivas acima, é CORRETO afirmar:

- (A) I, II e IV estão corretas.
- (B) I, II e III estão corretas.
- (C) III e IV estão erradas.
- (D) II e IV estão erradas.

QUESTÃO 48

Relacione os itens de 1 a 5 de acordo com a função de cada sistema de arquivo do Sistema Operacional Linux descrito nos itens abaixo:

- (1) var
 - (2) home
 - (3) dev
 - (4) proc
 - (5) lib
- () É o diretório onde ficam armazenadas as referências aos dispositivos presentes na máquina, para o controle destes dispositivos. Esse diretório contém apontadores para os discos da máquina, terminais virtuais, portas de acesso seriais e paralelas, por exemplo.
- () Contém os diretórios pessoais dos usuários e suas configurações.
- () Este diretório não existe fisicamente no disco rígido, ele é criado pelo kernel no momento de inicialização do sistema. É usado por diversos programas que fazem sua leitura, verificam configurações do sistema ou modificam o funcionamento de dispositivos do sistema através da alteração em seus arquivos.
- () Bibliotecas compartilhadas pelos programas do sistema e módulos do kernel.
- () Contém arquivos que possuem dados variáveis. Neste diretório estão arquivos e diretórios de *spool*, arquivos de log, arquivos de configuração de correio eletrônico, entre outros.

A seqüência CORRETA é:

- (A) 3 2 4 5 1
- (B) 5 2 4 3 1
- (C) 1 2 4 5 3
- (D) 2 3 1 5 4

QUESTÃO 49

Julgue as assertivas abaixo, considerando o arquivo de configuração smb.conf do samba que se segue:

[global]

```
netbios name = abacaxi
workgroup = concurso
security = user
domain master = yes
preferred master = yes
local master = yes
time server = yes
domain logons = yes
hosts allow = 192.168.1.0/24
```

[temporário]

```
comment = Diretório temporário
path = /tmp
writable = yes
read list = maria, root
browseable = no
available = yes
```

- I. O parâmetro “domain master = yes” especifica que a máquina está sendo configurada para ser o Controlador de Domínio Primário - PDC da rede.
- II. O parâmetro “time server = yes” especifica que o samba irá atuar como servidor de data/hora da rede.
- III. O parâmetro “domain logons = yes” especifica que o servidor será usado para fazer logons no domínio. Quando este parâmetro é definido para yes, a máquina automaticamente tentará ser o PDC.
- IV. O parâmetro “hosts allow = 192.168.1.0/24” permite somente as conexões vindas da máquina com endereçamento IP 192.168.1.0.
- V. Na seção [temporário] é disponibilizado o diretório /tmp como compartilhamento de nome temporário. Seu acesso padrão é leitura para todos, inclusive para os usuários root e maria.

Em relação às assertivas acima é CORRETO afirmar:

- (A) IV e V estão erradas.
- (B) I, III e IV estão corretas.
- (C) II e V estão corretas.
- (D) Todas estão corretas.

QUESTÃO 50

Analise as assertivas abaixo:

- I. Os *nomes de dispositivos* no sistema GNU/Linux são acessados através do diretório /var.
- II. As interrupções do sistema não podem ser visualizadas no Linux, pois estão protegidas em módulo kernel.
- III. Um sistema com configurações de hardware em conflito tem seu funcionamento instável, travamentos constantes,

mau funcionamento de um ou mais dispositivos e até mesmo, em casos mais graves, a perda de dados. Para resolver conflitos de hardware é necessário conhecer a configuração de cada dispositivo em seu sistema. No Linux os comandos **cat /proc/interrupts**, **cat /proc/dma** e **cat /proc/ioports** podem ser úteis para se verificar as configurações usadas.

- IV. A ferramenta lshw (*Hardware Lister*) fornece informações detalhadas da configuração do hardware de uma máquina. Ela é útil, por exemplo, para relatar informações sobre a configuração da placa mãe e velocidade da CPU.

Assinale a alternativa CORRETA:

- (A) As assertivas I e II estão erradas
- (B) As assertivas II, III e V estão corretas.
- (C) Apenas a assertiva III está correta
- (D) Todas estão corretas.