

## CONCURSO PARA A PREFEITURA DE GURUPI – EDUCAÇÃO 2016

### Provas de Conhecimentos

	Questões
Língua Portuguesa	01 a 10
Noções de Informática	11 a 15
Conhecimentos Regionais	16 a 20
Legislação Pertinente ao Município de Gurupi/TO	21 a 30
Conhecimentos Específicos	31 a 40
Redação	



**ATENÇÃO:** transcreva no espaço apropriado da sua **FOLHA DE RESPOSTAS (GABARITO)**, com sua caligrafia usual, considerando as letras maiúsculas e minúsculas, a seguinte frase:

**Com determinação e foco no sucesso todos os sonhos se realizam.**

#### ANTES DE RESPONDER AS QUESTÕES DAS PROVAS:

1. Verifique se este caderno contém cinco provas, com um total de 40 (quarenta) questões, sequencialmente numeradas de 01 a 40 e redação.
2. Caso haja algum problema, solicite ao aplicador a substituição deste caderno, imediatamente, após o início da prova.

#### AO RECEBER A FOLHA DE RESPOSTAS (GABARITO):

3. Confira seus dados e, havendo erro, solicite ao aplicador a correção na Ata de Sala.
4. Assine, no espaço indicado, utilizando caneta preta ou azul.

#### AO TRANSFERIR A MARCAÇÃO DAS ALTERNATIVAS PARA A FOLHA DE RESPOSTAS (GABARITO):

5. Use somente caneta azul ou preta e aplique traços firmes dentro da área reservada à letra correspondente de cada resposta, conforme modelo:



6. Sua resposta NÃO será computada se houver marcação de mais de uma alternativa.
7. A folha de respostas não deve ser dobrada, amassada ou rasurada.

#### AO TERMINAR AS PROVAS:

8. Você deve chamar a atenção do aplicador levantando o braço. Ele irá até você para recolher sua FOLHA DE RESPOSTAS (GABARITO) e este CADERNO DE PROVAS.
9. Recolha seus objetos, deixe a sala, e em seguida o prédio. A partir do momento em que você sair da sala e até sair do prédio, continuam válidas as proibições sobre o uso de aparelhos eletrônicos e celulares bem como não lhe é mais permitido o uso dos sanitários.

Terá suas provas anuladas e será automaticamente eliminado do processo seletivo, o candidato que durante a sua realização for surpreendido portando (mesmo que desligado) aparelhos eletrônicos, tais como: máquinas calculadoras, agendas eletrônicas ou similares, telefones celulares, smartphones, tablets, iPod, iPad, gravadores, pendrive, mp3 player ou similar, qualquer receptor ou transmissor de dados e mensagens, bipe, notebook, palmtop, Walkman, máquina fotográfica, chaves integradas com dispositivos eletrônicos, controle de alarme de carro e moto, controle de portão eletrônico, etc.; relógios, óculos escuros, protetor auricular ou similar, lápis, lapiseira/grafite, marca-texto, borracha e(ou) qualquer tipo de carteira ou bolsa; quaisquer acessórios de chapalaria, tais como: chapéu, boné, gorro etc.; e ainda qualquer recipiente ou embalagem, tais como: garrafa de água, suco, refrigerante e embalagem de alimentos (biscoitos, barras de cereais, chocolate, balas etc.), que não seja fabricado com material transparente.

Nome: \_\_\_\_\_  
RG: \_\_\_\_\_

#### ATENÇÃO:

Após a prova você poderá levar consigo somente o Gabarito Rascunho.

Duração total destas provas, incluindo o preenchimento da FOLHA DE RESPOSTAS (GABARITO):

**TRÊS HORAS E 30 MINUTOS**

PROFESSOR GRADUADO (PEDAGOGIA/NORMAL)



**PROVA DE LÍNGUA PORTUGUESA**

Leia o texto a seguir para responder as **QUESTÕES 01, 02, 03, 04, 05, 06 e 07.**

**A compulsão transformada em vício**

Procurar exemplos, conselho e orientação são um vício: quanto mais se procura, mais se precisa e mais se sofre quando provado de novas doses da droga procurada. Como meio de aplacar a sede, todos os vícios são autodestrutivos; destroem a possibilidade de se chegar à satisfação.

Exemplos e receitas são atraentes enquanto não testados. Mas dificilmente algum deles cumpre o que promete-virtualmente, cada um fica aquém da realização que dizia trazer. Mesmo que algum deles mostrasse funcionar do modo esperado, a satisfação não duraria muito, pois no mundo dos consumidores as possibilidades são infinitas, e o volume de objetivos sedutores à disposição nunca poderá ser exaurido. As receitas para a boa vida e os utensílios que a elas se servem têm “data de validade, mas muitos cairão em desuso bem antes dessa data, apequenados, desvalorizados e destituídos de fascínio pela competição de ofertas “novas e aperfeiçoadas”. Na corrida dos consumidores, a linha de chegada sempre se move mais veloz que o mais veloz dos corredores, mas a maioria dos corredores na pista tem músculos mais flácidos e pulmões muito pequenos para correr velozmente. E assim, como na Maratona de Londres, pode-se admirar e elogiar os vencedores, mas o que verdadeiramente conta é permanecer na corrida até o fim. Pelo menos a Maratona de Londres tem um fim, mas a outra corrida- para alcançar a promessa fugidia e sempre distante de uma vida sem problemas-, uma vez iniciada, nunca termina: comecei, mas posso *não* terminar.

Então é a continuação da corrida, a satisfatória consciência de permanecer na corrida, que se torna o verdadeiro vício – e não algum prêmio à espera dos poucos que cruzam a linha de chegada. Nenhum dos prêmios é suficientemente satisfatório para destruir os outros prêmios de seu poder de atração, e há tantos outros prêmios que acenam e fascinam porque (Por enquanto sempre, por enquanto, desesperadamente por enquanto) ainda não foram tentados. O desejo se torna seu próprio propósito, e o único propósito não-contestado e inquestionável. O papel de todos os outros propósitos, seguidos apenas para serem abandonados na próxima rodada e esquecidos na seguinte, é de manter os corredores correndo como “marcadores de passos”, corredores contratados pelos empresários das corridas para correr poucas rodadas apenas, mas na máxima velocidade que puderem, e então retirar-se tendo puxado os outros corredores para o nível de quebra de recordes, ou como foguetes auxiliares que, tendo levado a espaçonave à velocidade necessária, são ejetados para o espaço e se desintegram. Num mundo em que a gama de fins é ampla demais para o conforto, e sempre mais ampla que a dos meios disponíveis, é ao volume e à eficácia dos meios que se deve atender com mais cuidado. Permanecer na corrida é o mais importante dos meios, de fato o meta-meio: o meio de manter viva a confiança em outros meios e a demanda por outros meios.

BAUMAN, Zygmunt. *Modernidade Líquida*. Rio de Janeiro: Jorge Zahar Ed., 2001, pp. 85-86

**QUESTÃO 01**

O texto analisa a sociedade incentivadora ao consumismo materialista. Sobre a interpretação do texto, assinale a alternativa **CORRETA**.

- (A) O autor defende a ideia de que a sociedade incentiva o consumismo com a finalidade satisfatória e realizável.
- (B) O autor defende a ideia de que exemplos, conselho e orientação são vícios positivos porque movem a sociedade para disputa de prêmios e objetivos alcançáveis a todos, indiferentemente da capacidade individual de cada pessoa.
- (C) O autor defende a ideia de que a realização alcançada após a conquista dos objetos é passageira e leva o consumidor à procura incessante por novos utensílios de validade perene.
- (D) O autor defende a ideia de que, na corrida por prêmios/objetos de consumo, o objetivo é manter as pessoas em permanente estado de desejo por novos produtos, mantendo assim o mercado consumista vivo e rentável.

**QUESTÃO 02**

Sobre a analogia feita entre o corredor de atletismo e o corredor consumista, é **CORRETO** afirmar.

- (A) A linha de chegada tanto para o corredor de atletismo quanto para o consumidor é a mesma: terminar a corrida para alcançar o prêmio almejado e definitivo.
- (B) A maratona de atletismo e a corrida consumista são repetições ideológicas para que atleta e consumidor entendam suas fraquezas e possam lutar em situação de igualdade com aqueles que possuem preparo físico e capital financeiro.
- (C) A permanência na corrida e a disputa do troféu, tanto para o maratonista quanto para o consumidor, transformam-se num vício em busca da satisfação ilusório-consumista, visto que muitas pessoas não têm força e capital suficientes para alcançar o prêmio.
- (D) O propósito da corrida real ou metafórica é possibilitar aos indivíduos a constante luta pelas coisas importantes para a realização pessoal e social.

**QUESTÃO 03**

O texto, “A compulsão transformada em vício”, é dissertativo-argumentativo. Assinale a alternativa **CORRETA** acerca das características desse tipo de texto.

- (A) Apresenta opinião argumentativa, possibilitando que o leitor refletir sobre o ponto de vista do autor.
- (B) Expõe a opinião do autor, mas não pretende convencer o leitor.
- (C) Recorre ao uso de comparações e analogias para que o leitor entenda o texto como uma descrição subjetiva de acontecimentos reais.
- (D) Apresenta elementos da narrativa para estabelecer relações entre imaginação e fatos socioculturais em um texto opinativo.

**QUESTÃO 04**

Sobre os termos destacados, analise os excertos a seguir.

- I. Exemplos e receitas são atraentes **enquanto** não testados (2º parágrafo).
- II. E assim, como na Maratona de Londres, pode-se admirar e elogiar os vencedores, **mas** o que verdadeiramente conta é permanecer na corrida até o fim (2º parágrafo).
- III. Então é a continuação da corrida, a satisfatória consciência de permanecer na corrida, **que** se torna o verdadeiro vício— e não algum prêmio à espera dos poucos que cruzam a linha de chegada (3º parágrafo).
- IV. (...) e há tantos outros prêmios que acenam e fascinam **porque** (Por enquanto sempre, por enquanto, desesperadamente por enquanto) ainda não foram tentados (3º parágrafo).

Assinale a alternativa **CORRETA**.

- (A) O conectivo **enquanto** pode ser substituído, sem prejuízo de sentido, pelo conectivo **mas**.
- (B) O conectivo **mas** pode ser substituído, sem prejuízo de sentido, pelo conectivo **porém**.
- (C) O conectivo **que** pode ser substituído, sem prejuízo de sentido, pelo conectivo **cujo**.
- (D) O conectivo **porque** pode ser substituído, sem prejuízo de sentido, pelo conectivo **pelo qual**.

**QUESTÃO 05**

Leia a frase a seguir e assinale a alternativa **CORRETA**.

“As receitas para a boa vida e os utensílios **que** a elas se servem têm “data de validade, mas muitos cairão em desuso **bem** antes **dessa** data, apequenados, desvalorizados e destituídos de fascínio pela competição de ofertas “novas e aperfeiçoadas” (2º parágrafo).

Os termos em destaque classificam-se, respectivamente, como:

- (A) pronome relativo, preposição, advérbio, pronome demonstrativo.
- (B) conjunção, artigo, advérbio, advérbio.
- (C) pronome pessoal, preposição, adjetivo, pronome demonstrativo.
- (D) conjunção, pronome oblíquo, advérbio, adjetivo.

**QUESTÃO 06**

Leia a frase a seguir e assinale a alternativa **CORRETA** em relação aos termos destacados em negrito no texto.

“Num mundo em que a gama de fins é ampla **demais** para o conforto, e sempre mais ampla que a dos meios disponíveis, é ao **volume** e à **eficácia** dos meios que se deve atender com mais cuidado. Permanecer **na corrida** é o mais importante dos meios, de fato o meta-meio: o meio de manter viva a **confiança** em outros meios e a demanda por outros meios” (3º parágrafo).

- (A) “**demais**” é adjunto adnominal do termo ampla.
- (B) “**volume**” e “**eficácia**” são adjuntos adverbiais do verbo atender.
- (C) “**na corrida**” é objeto indireto do verbo permanecer.
- (D) “**confiança**” é objeto direto do verbo manter.

**QUESTÃO 07**

Analise os excertos a seguir e assinale a alternativa **CORRETA**.

- I. Exemplos e receitas **são** atraentes enquanto não testados (2º parágrafo).
- II. mas muitos **cairão** em desuso bem antes dessa data, apequenados, desvalorizados e destituídos de fascínio pela competição de ofertas “novas e aperfeiçoadas”(2ºparágrafo).
- III. a satisfação não **duraria** muito, pois no mundo dos consumidores as possibilidades são infinitas, e o volume de objetivos sedutores à disposição nunca poderá ser exaurido (2ºparágrafo).

Os termos destacados em negrito classificam-se, respectivamente, como:

- (A) verbo transitivo direto, verbo transitivo direto e verbo intransitivo.
- (B) verbo de ligação, verbo intransitivo e verbo intransitivo.
- (C) verbo de ligação, verbo intransitivo e verbo transitivo indireto.
- (D) verbo de ligação, verbo transitivo indireto e verbo transitivo direto.

**QUESTÃO 08**

Sobre a redação oficial, é **CORRETO** afirmar.

- (A) Deve-se atentar para o uso da norma padrão da linguagem, clareza, concisão, formalidade e uniformidade linguística.
- (B) É permitido que nos boletins internos utilize-se a linguagem informal e o uso de pronomes pessoais, para que não se caracterize como documento oficial.
- (C) Os pronomes de tratamento na redação oficial dizem respeito à polidez e à civilidade no enfoque do assunto, mas não são necessários quando a comunicação refere-se a setores internos.
- (D) A redação oficial obedece a regras de circulação restrita no que se refere ao uso de jargões da linguagem administrativa.

**QUESTÃO 09**

Sobre o tratamento impessoal que deve ser dado aos assuntos que constam nas comunicações oficiais, assinale a alternativa **CORRETA**.

- (A) A personalidade de quem recebe a comunicação, um cidadão comum, permite que o destinatário seja concebido de forma particular e pessoal.
- (B) Se o universo temático das comunicações oficiais se restringe a questões que dizem respeito ao interesse público, não deve existir tom particular ou pessoal.
- (C) Em comunicações oficiais é obrigatório o uso do pronome de tratamento digníssimo.
- (D) O uso de pronome de tratamento é homogêneo e permite apenas o uso do gênero masculino.

**QUESTÃO 10**

Em relação aos aspectos gerais da comunicação oficial, é **INCORRETO** afirmar.

- (A) O vocativo a ser empregado em comunicações dirigidas aos Chefes de Poder é Reverendíssimo Senhor, seguido do cargo respectivo.
- (B) O Congresso Nacional aprovou o projeto que reconhece o e-mail em processos do Código Civil, desde que certificados digitalmente.
- (C) O Memorando corresponde a um tipo de comunicação interna que é utilizada entre unidades administrativas de um mesmo órgão, estando em um nível diferente na hierarquia administrativa.
- (D) A comunicação por correio eletrônico permite a flexibilização da escrita, sem necessidade de obrigatoriedade do uso da linguagem formal e, com isso, permite o uso da linguagem informal nas comunicações oficiais.

**PROVA DE NOÇÕES DE INFORMÁTICA**

**QUESTÃO 11**

Os Cabeçalhos e rodapés são áreas delimitadas situadas, respectivamente, nas margens superior e inferior de cada página. Nesse sentido, analise as afirmativas.

- I. A exemplo de outros recursos do Word 2016, quando o usuário clica nos comandos *Cabeçalho* ou *Rodapé*, abre-se um menu com modelos já prontos.
- II. O comando *Editar Cabeçalho* possibilita a criação de um modelo personalizado.
- III. A opção *Remover Cabeçalho*, exclui o cabeçalho e o rodapé criados.
- IV. Quando o rodapé e o cabeçalho estão ativados, o texto do documento fica em segundo plano

Assinale a alternativa **CORRETA**.

- (A) Apenas as afirmativas I, II e IV estão corretas.
- (B) Apenas as afirmativas II e III estão corretas.
- (C) Apenas a afirmativa III está correta.
- (D) Todas as afirmativas estão corretas.

**QUESTÃO 12**

No Word 2016, os parâmetros que normalmente controlam o tamanho e o posicionamento de um texto no papel estão associados à margem, ao tamanho do papel e à orientação da página.

Nesse contexto, assinale a alternativa **INCORRETA**.

- (A) As margens são os limites do texto na página e são também os espaços em branco fora da área de impressão de uma página.
- (B) O Word permite que o usuário altere, se necessário, a orientação da página e o tamanho do papel. Esse processo pode ser feito em alguma parte do texto selecionada ou no documento inteiro.
- (C) Na digitalização de um texto, pode haver necessidade de distanciar as linhas verticalmente. Para isso o Word disponibiliza o recurso de espaçamento entre linhas. Os espaçamentos variam de acordo com o tipo de documento em que o usuário trabalha.
- (D) O Word disponibiliza, também, o espaçamento entre caracteres. Esse recurso aplica uma distância antes e/ou depois das linhas dos blocos de parágrafos selecionados. O Word 2016 oferece um espaçamento padrão antes e depois.

**QUESTÃO 13**

Uma arte de qualidade pode ser uma forma eficiente de ajudar a comunicar a mensagem e tornar o documento apresentável. O Word aceita a maioria dos formatos de arquivos gráficos conhecidos e inclui uma coleção de imagens. Nesse contexto, analise as afirmativas.

- I. No Word 2016, há ícones na guia Inserir que permitem a inserção de imagens do seu PC ou de várias fontes on-line.
- II. O Microsoft Office, independente da versão, permite a inclusão de desenhos, filmes, sons e fotos em um documento. No entanto, não é possível executar técnicas de edição de elementos gráficos como, aumentá-lo, cortá-lo, por exemplo.
- III. O Word 2016 traz a possibilidade de corrigir a imagem selecionada trabalhando com brilho e contraste. Para isso, é necessário clicar no botão Correções localizado na guia Formatar, grupo Ajustar. O mesmo comando está na opção Correções de Imagem no Painel de Tarefas.

Assinale a alternativa **CORRETA**.

- (A) Apenas as afirmativas I, II estão corretas.
- (B) Apenas as afirmativas I, III estão corretas.
- (C) Apenas as afirmativas II, III estão corretas.
- (D) Apenas a afirmativa II está correta.

**QUESTÃO 14**

Acerca da sintaxe das Funções MÍNIMO e MÁXIMO no Excel 2016, assinale a alternativa **CORRETA**.

- (A) =MÁXIMO(núm1; [núm2]; ...), em que núm 1, núm 2,... são argumentos que podem variar até no máximo 100 números cujo os valores mínimos o usuário deseja saber.
- (B) =MÁXIMO(núm1; [núm2]; ...), em que núm 1, núm 2,... são argumentos que podem variar de 1 a 255 números cujo os valores mínimos o usuário deseja saber.
- (C) =MÁXIMO\*MÍNIMO(núm1; [núm2]; ...), em que núm 1, núm 2,... são argumentos, que podem variar de no mínimo 1 a no máximo 255, cujo os valores máximos e mínimos o usuário deseja saber.
- (D) =MÍNIMO(núm1; [núm2]; ...), em que núm 1, núm 2,... são argumentos que podem variar de 1 a 255 números cujo o valor mínimo o usuário deseja saber.

**QUESTÃO 15**

O Excel possui vários tipos de gráficos para ajudar a exibir dados. Nesse sentido assinale a alternativa **INCORRETA**.

- (A) Em gráficos de colunas, as categorias são geralmente organizadas ao longo do eixo horizontal e os valores, ao longo do eixo vertical. Já os gráficos de barra ilustram comparações entre itens individuais.
- (B) Os gráficos de linha podem exibir dados contínuos ao longo do tempo, definidos em relação a uma escala comum.
- (C) Os gráficos de pizza mostram o tamanho de cada item em uma série de dados proporcional à soma de todos os itens.
- (D) Os gráficos de pizza exibem dados que estejam organizados em várias colunas ou linhas em uma planilha, incluindo diferentes formatos de números.

**PROVA DE CONHECIMENTOS REGIONAIS**

**QUESTÃO 16**

**Meu Tocantins**

(...)

Manguba, ipê amarelo, tucum, pati, anajá  
 Mutamba, angico, marmelo, oiti, pequi, axixá  
 Taturubá e pitomba, caçáita, jambo e mangaba  
 Buritizeiro no brejo, buritirana e bacaba

Hei Tocantins, não faz assim que eu posso não aguentar  
 Hei Tocantins, tem dó de mim saudade quer me matar

(...)

SANTOS, Lucimar Pereira dos. Disponível em www.lettras.mus.br. Acesso em 25 jan. 2017 (fragmento).

Em relação ao trecho da canção acima, é **CORRETO** afirmar que o compositor busca exaltar:

- (A) o progresso econômico do estado.
- (B) a diversidade da flora tocaninense.
- (C) o trabalho dos pioneiros na criação do Tocantins.
- (D) a importância da dança no cenário cultural do estado.

**QUESTÃO 17**

Sobre a história de Gurupi, analise as afirmativas a seguir.

- I. Foi a primeira capital do Tocantins, definida pelo Presidente da República, José Sarney, em 1988.
- II. No final da década de 1950, Gurupi perde a condição de distrito de Cristalândia para tornar-se município do então estado de Goiás.
- III. As primeiras construções surgiram a partir da instalação do comércio, associado ao fundador da cidade, Benjamim Rodrigues.
- IV. O nome da cidade é de origem tupi, cujo significado é "diamante puro".

Assinale a alternativa **CORRETA**.

- (A) Apenas as afirmativas I e II estão corretas.
- (B) Apenas as afirmativas I, II e III estão corretas.
- (C) Apenas as afirmativas II, III e IV estão corretas.
- (D) Apenas as afirmativas III e IV estão corretas.

**QUESTÃO 18**

De autoria de Adão Ferreira, Milton Ferre e Adones Delano, o Hino Oficial de Gurupi menciona, em sua letra, que o município, no passado, foi "berço de bravos silvícolas". Sobre essa expressão, é **CORRETO** afirmar que os autores da composição buscaram destacar o papel:

- (A) dos imigrantes libaneses.
- (B) da rodovia BR-153.
- (C) dos povos nativos.
- (D) da criação do Tocantins.

**QUESTÃO 19**

É **CORRETO** afirmar que uma das principais áreas de lazer de Gurupi é denominada:

- (A) Parque Mutuca.
- (B) Quinta da Boa Vista.
- (C) Zoológico Municipal.
- (D) Praça dos Girassóis.

**QUESTÃO 20**

Em relação à evolução do processo de urbanização do estado do Tocantins, analise as afirmativas a seguir.

- I. No século XVIII, a mineração constituiu um dos principais fatores de estímulo ao povoamento do, então, Norte de Goiás.
- II. No século XX, a formação de cidades foi motivada, particularmente, pela expansão dos eixos rodoviários e pela conquista da autonomia em relação a Goiás.
- III. No início da década de 1990, a rede urbana tocaninense caracterizava-se pela significativa articulação, com destaque para o papel da capital, Palmas, que exercia forte centralidade sobre as demais cidades.
- IV. A inauguração da ferrovia Norte-Sul, em 2011, marcou o início de uma nova fase na urbanização do estado, ao originar novas cidades.

Assinale a alternativa **CORRETA**.

- (A) Apenas as afirmativas I e II estão corretas.
- (B) Apenas as afirmativas I e III estão corretas.
- (C) Apenas as afirmativas II e III estão corretas.
- (D) Apenas as afirmativas III e IV estão corretas.

**PROVA DE LEGISLAÇÃO PERTINENTE AO MUNICÍPIO DE GURUPI**

**QUESTÃO 21**

Nos termos da Lei Orgânica do Município de Gurupi, quanto às atribuições da Câmara Municipal, analise as afirmativas a seguir.

- I. A concessão de serviços públicos, para ser aprovada, alterada ou autorizada, depende do voto favorável da maioria absoluta dos membros da Câmara.
- II. A rejeição de Parecer Prévio do Tribunal de Contas depende do voto de dois terços dos membros da Câmara.
- III. O Código Tributário Municipal, para ser aprovado ou alterado, depende do voto favorável da maioria absoluta dos membros da Câmara.
- IV. O Estatuto dos Servidores Municipais, para ser aprovado ou alterado, depende do voto de dois terços dos membros da Câmara.

Assinale a alternativa **CORRETA**.

- (A) Apenas as afirmativas I e III estão corretas.
- (B) Apenas as afirmativas I e IV estão corretas.
- (C) Apenas as afirmativas II e III estão corretas.
- (D) Apenas as afirmativas II e IV estão corretas.

**QUESTÃO 22**

Assinale a alternativa **CORRETA**. Nos termos da Lei Orgânica do Município de Gurupi, o Vereador perde o mandato, no seguinte caso:

- (A) se for titular de mais de 1 (um) cargo ou mandato público eletivo.
- (B) se for investido no cargo de Secretário Municipal ou Estadual ou ainda Ministro de Estado, devidamente licenciado pela Câmara Municipal.
- (C) se for licenciado pela Câmara por motivo de doença ou para tratar sem remuneração de assunto de seu interesse particular, desde que, neste caso, o afastamento não ultrapasse 120 (cento e vinte) dias, por sessão legislativa.
- (D) se estiver em licença maternidade.

**QUESTÃO 23**

De acordo com a Lei Orgânica do Município de Gurupi, sobre o processo legislativo, analise as afirmativas a seguir.  
 São de iniciativa do Prefeito Municipal os Projetos de Lei:

- I. que fixem ou modifiquem o efetivo da guarda municipal.
- II. que criem cargos, funções ou empregos públicos na administração direta e autárquica ou aumente a remuneração, ressalvado casos expressos na lei orgânica.
- III. que disponham sobre servidores públicos do município, seu regime jurídico, provimento de cargos, estabilidade e aposentadoria.
- IV. que disponham sobre a criação, a estruturação e as atribuições das secretarias municipais e de órgãos da administração pública municipal.

Assinale a alternativa **CORRETA**.

- (A) Apenas as afirmativas I e II estão corretas.
- (B) Apenas as afirmativas III e IV estão corretas.
- (C) Todas as afirmativas estão corretas.
- (D) Todas as afirmativas estão incorretas.

**QUESTÃO 24**

Nos termos da Lei Orgânica do Município de Gurupi, quanto à responsabilidade do Prefeito, assinale a alternativa **INCORRETA**.

- (A) O Prefeito será processado e julgado pelo Tribunal de Justiça do Estado nos crimes comuns.
- (B) O Prefeito será processado e julgado pela Câmara Municipal nas infrações político-administrativas.
- (C) O Prefeito será processado e julgado pela Câmara Municipal nos crimes de responsabilidade.
- (D) O Prefeito será processado e julgado pelo Tribunal de Justiça do Estado nos crimes de responsabilidade.

**QUESTÃO 25**

De acordo com o estabelecido na Lei Orgânica do Município de Gurupi acerca do orçamento municipal, assinale a alternativa **CORRETA**.

- (A) 75% do produto da arrecadação do imposto da União, sobre a renda e proventos de qualquer natureza, incidente na fonte sobre rendimentos pagos a qualquer título, pelo Município, suas autarquias e fundações que institua ou mantenha.
- (B) 50% do produto da arrecadação do imposto do Estado, sobre operações relativas à circulação de mercadorias e sobre prestação de serviços de transportes interestadual e intermunicipal de comunicação.
- (C) 50% do produto da arrecadação do imposto da União, sobre a propriedade territorial rural, relativamente aos imóveis situados no território do Município.
- (D) 25% do produto de arrecadação do Estado, sobre a propriedade de veículos licenciados no território do Município.

**QUESTÃO 26**

Nos termos da Lei 2.266/2015 (PCCR dos servidores públicos do Executivo de Gurupi), analise as afirmativas a seguir.

- I. Classe é o indicativo da posição horizontal na Tabela de Salário, representada por letras do alfabeto.
- II. Nível é o indicativo da posição vertical na Tabela de Salário, representado por algarismos romanos.
- III. Grupo é o conjunto de carreiras do Poder Executivo.
- IV. Quadro-Geral é o conjunto de cargos com idênticos critérios de nível de escolaridade e salários.

Assinale a alternativa **CORRETA**.

- (A) Apenas as afirmativas I e II estão corretas.
- (B) Apenas as afirmativas I e III estão corretas.
- (C) Apenas as afirmativas II e IV estão corretas.
- (D) Apenas as afirmativas III e IV estão corretas.

**QUESTÃO 27**

Nos termos da Lei 2.266/2015 (PCCR dos servidores públicos do Executivo do Município de Gurupi), quanto ao Adicional por Serviço Extraordinário, analise as afirmativas a seguir.

O serviço extraordinário ou "hora extra" será remunerado com acréscimo, em relação à hora normal de trabalho, sendo esse acréscimo de:

- I. 30% se realizado em dias úteis.
- II. 50% se realizado em dias úteis.
- III. 60% se realizado nos domingos e feriados.
- IV. 100% se realizado no domingos e feriados.

Assinale a alternativa **CORRETA**.

- (A) Apenas as afirmativas I e III estão corretas.
- (B) Apenas as afirmativas I e IV estão corretas.
- (C) Apenas as afirmativas II e III estão corretas.
- (D) Apenas as afirmativas II e IV estão corretas.

**QUESTÃO 28**

Nos termos da Lei 2.266/2015 (PCCR dos servidores públicos do Executivo do Município de Gurupi), quanto às Férias, assinale a alternativa **CORRETA**.

Após doze meses de efetivo exercício, o servidor terá direito a férias, as quais deverão ser concedidas nos doze meses subsequentes, na seguinte proporção:

- (A) 28 dias corridos, quando não houver faltado ao serviço mais de 4 vezes.
- (B) 23 dias corridos, quando houver tido entre 5 e 15 faltas.
- (C) 18 dias corridos, quando houver tido entre 15 e 23 faltas.
- (D) 15 dias corridos, quando houver tido entre 23 e 35 faltas.

**QUESTÃO 29**

Nos termos da Lei 827/1989 (Regime Jurídico dos Servidores Públicos de Gurupi), analise as afirmativas a seguir.

- I. Aproveitamento é o reingresso no serviço público de servidor em disponibilidade, em cargo igual ou equivalente, quanto à natureza e à remuneração, ao anteriormente ocupado.
- II. Reintegração é o reingresso no serviço público do servidor demitido ou exonerado ilegalmente, com ressarcimento dos prejuízos decorrentes do afastamento.
- III. Readaptação é o reingresso no serviço público de servidor aposentado por invalidez, quando insubsistentes os motivos da aposentadoria.
- IV. Reversão é a investidura do servidor estável em cargo mais compatível com a sua capacidade física e/ou intelectual, respeitada a habilidade profissional necessária.

Assinale a alternativa **CORRETA**.

- (A) Apenas as afirmativas I e II estão corretas.
- (B) Apenas as afirmativas I e III estão corretas.
- (C) Apenas as afirmativas II e IV estão corretas.
- (D) Apenas as afirmativas III e IV estão corretas.

**QUESTÃO 30**

Assinale a alternativa **INCORRETA**.

Nos termos da Lei 827/1989 (Regime Jurídico dos Servidores Públicos de Gurupi), o servidor que cometer infração disciplinar, comprovada em processo administrativo disciplinar, assegurado o contraditório e a ampla defesa, poderá ser sancionado com uma das seguintes penas disciplinares, dentre outras:

- (A) advertência.
- (B) suspensão.
- (C) demissão.
- (D) aposentadoria compulsória.

**PROVA DE CONHECIMENTOS ESPECÍFICOS**

**QUESTÃO 31**

Em relação às Tendências Pedagógicas que refletem o ecletismo em que se baseia o ensino atual, analise as afirmativas a seguir.

- I. Na Pedagogia Liberal Tradicional, os conteúdos são conhecimento e valores sociais, acumulados através dos tempos e repassados aos alunos como verdades absolutas.
- II. Para a Pedagogia Tecnicista, a aprendizagem é baseada no desempenho do aluno.
- III. Na Tendência Progressista Libertadora, a relação professor x aluno é verticalizada, tendo Paulo Freire com seu principal pensador.

Assinale a alternativa **CORRETA**.

- (A) Apenas as afirmativas I e II estão corretas.
- (B) Apenas as afirmativas I e III estão corretas.
- (C) Apenas as afirmativas II e III estão corretas.
- (D) Todas as afirmativas estão corretas.

**QUESTÃO 32**

A LDB nº 9.394/1996, no Art. 58, define Educação Especial como uma modalidade de educação escolar que deve ser oferecida preferencialmente na rede regular de ensino.

Analise as afirmativas a seguir sobre a modalidade em referência.

- I. Educação Especial engloba os educandos com deficiência, transtornos globais do desenvolvimento e altas habilidades ou superdotação.
- II. Educação Especial engloba apenas os educandos com deficiência, transtornos globais do desenvolvimento.
- III. Educação Especial engloba os educandos com deficiência visual e auditiva, transtornos globais do desenvolvimento e altas habilidades ou superdotação.

Assinale a alternativa **CORRETA**.

- (A) Apenas a afirmativa I está correta.
- (B) Apenas a afirmativa II está correta.
- (C) Apenas as afirmativas I e III estão corretas.
- (D) Apenas as afirmativas II e III estão corretas.

**QUESTÃO 33**

O Art. 5º, da Lei 2.223/2015, que aprova o Plano Municipal de Educação de Gurupi – TO estabelece que as metas do PME serão objeto de monitoramento contínuo e de avaliações periódicas, realizados pelas seguintes instâncias, **EXCETO**.

- (A) Fórum Municipal de Educação e Conselho Municipal de Educação.
- (B) Fórum Municipal de Educação e Conselho do FUNDEB.
- (C) Secretaria Municipal de Educação e Fórum Municipal de Educação.
- (D) Secretaria Municipal de Educação e Conselho Municipal de Educação.

**QUESTÃO 34**

Analise as afirmativas a seguir sobre a Matrícula e a Faixa Etária na Educação Infantil, orientadas pelas Diretrizes Curriculares Nacionais para Educação Infantil.

- I. As crianças que completam 05 anos, após o dia 31 de janeiro, devem ser matriculadas na Educação Infantil.
- II. A frequência na Educação Infantil não é pré-requisito para a matrícula no Ensino Fundamental.
- III. As vagas em creches e pré-escolas devem ser oferecidas próximas às residências das crianças.

Assinale a alternativa **CORRETA**.

- (A) Apenas as afirmativas I e II estão corretas.
- (B) Apenas as afirmativas I e III estão corretas.
- (C) Apenas as afirmativas II e III estão corretas.
- (D) Apenas a afirmativa III está correta.

**QUESTÃO 35**

Em relação aos procedimentos para acompanhamento do trabalho pedagógico e avaliação nas instituições de Educação infantil, assinale a alternativa **CORRETA**.

- (A) Acompanhar o desenvolvimento das crianças para manutenção do IDEB da escola.
- (B) Monitorar o desenvolvimento das crianças como formar de garantir bons resultados nas avaliações do SAEB.
- (C) Deve ser feito visando ao desenvolvimento das crianças, com o objetivo de promoção para a série seguinte.
- (D) Deve ser feito visando ao desenvolvimento das crianças, sem objetivo de seleção, promoção ou classificação.



**QUESTÃO 36**

A Educação de Jovens e Adultos (EJA), de acordo com a LDB, é destinada àquelas pessoas que não tiveram acesso ou continuidade de estudos no Ensino Fundamental e Médio na idade própria. É característica dessa Modalidade de Ensino a diversidade do perfil dos educandos, com relação à idade, ao nível de escolarização em que se encontram, à situação socioeconômica e cultural, às ocupações e à motivação pela qual procuram a escola.

Com base no contexto acima, assinale a alternativa **CORRETA** em relação à EJA.

- (A) A Educação de Jovens e Adultos precisa ser flexível e precisa proporcionar seu atendimento, por meio de outras formas de socialização dos conhecimentos e das culturas, e considerar a diversidade dos seus educandos.
- (B) A Educação de Jovens e Adultos precisa ser flexível e precisa proporcionar seu atendimento, por meio de um currículo amplo e diverso, com conteúdos objetivos capazes de recuperar o tempo que estes sujeitos ficaram fora da escola.
- (C) A Educação de Jovens e Adultos deve ter uma estrutura rígida e ser capaz de contemplar inovações que tenham conteúdos significativos, como meio para abreviar a conclusão de cada segmento da modalidade.
- (D) O tempo que um educando participa da Educação de Jovens e Adultos tem valor próprio e significativo e, portanto, a escola deve reforçar o ensino de caráter enciclopédico para suprir os déficits dos educandos.

**QUESTÃO 37**

Diversas mudanças paradigmáticas vêm ocorrendo em muitas práticas, especialmente nas escolas que precisam com urgência atender às mudanças nas linguagens e na metodologia de ensino. Atualmente, todas as formas de relações vêm sofrendo alterações, em razão das mudanças ocorridas na sociedade e no mundo, principalmente a partir do início deste novo século. São várias as modificações relacionadas à comunicação, à interatividade, à tecnologia e à informação. A partir dessas transformações, muitas mudanças são exigidas, e elas surgem em todo o processo educacional.

Com base na temática evidenciada no texto, analise as afirmativas.

- I. O processo de globalização exige que os professores reflitam a respeito de todos os processos da sociedade, sejam eles educacionais, econômicos, financeiros, políticos ou sociais.
- II. Ser um professor na contemporaneidade exige uma postura unilateral e uma visão focada no espaço local. Deve considerar as modificações que vêm ocorrendo no mundo, e se elas afetam sua territorialidade.
- III. A tecnologia aparece como fator fundamental e ela demanda do docente conhecer os diferentes meios de comunicação social, bem como disposição a se aperfeiçoar diante das novas mídias educativas.

Assinale a alternativa **CORRETA**.

- (A) Apenas a afirmativa II é correta.
- (B) Apenas as afirmativas I e II estão corretas.
- (C) Apenas as afirmativas I e III estão corretas.
- (D) Apenas as afirmativas II e III estão corretas.

**QUESTÃO 38**

Das alternativas abaixo, assinale a que corresponde ao conceito de *Currículo Oculto* na escola.

- (A) Aquele que é estabelecido pelos sistemas de ensino, materializado em diretrizes curriculares, objetivos e conteúdos das áreas ou disciplinas de estudo, amparado nas legislações educacionais.
- (B) Aquele que é estabelecido como o conjunto de normas sociais, princípios e valores transmitidos tacitamente, através do processo de escolarização, que não aparece explicitado nos planos educacionais, mas que ocorre sistematicamente, produzindo resultados não acadêmicos, embora igualmente significativos.
- (C) Aquele que acontece cotidianamente dentro da sala de aula com professores e alunos a cada dia.
- (D) Aquele implementado pelo projeto pedagógico e pelos planos de ensino se constituindo em um conjunto de experiências geradores de aprendizagem.

**QUESTÃO 39**

Acerca do Projeto Político Pedagógico (PPP), analise as afirmativas a seguir.

- I. A palavra projeto traz implícita a ideia de futuro, de vir a ser, que tem como ponto de partida o presente, portanto, o PPP é só uma utopia.
- II. O Projeto Político-Pedagógico (PPP) deve se constituir na referência norteadora de todos os âmbitos da ação educativa da escola.
- III. A elaboração do PPP requer, para ser expressão viva de um projeto coletivo, a participação de todos aqueles que compõem a comunidade escolar.

Assinale a alternativa **CORRETA**.

- (A) Apenas a afirmativa III está correta.
- (B) Apenas as afirmativas I e II estão corretas.
- (C) Apenas as afirmativas I e III estão corretas.
- (D) Apenas as afirmativas II e III estão corretas.

**QUESTÃO 40**

O Saeb e a Prova Brasil são dois exames complementares que compõem o Sistema de Avaliação da Educação Básica. Em relação ao Sistema Nacional de Avaliação da Educação Básica (Saeb), assinale a alternativa **CORRETA**.

- (A) É realizado pelo Inep/MEC e abrange estudantes das redes públicas e privadas do país, localizados em área rural e urbana.
- (B) É aplicado para alunos matriculados na 8ª série (9º ano) do ensino fundamental e no 3º ano do ensino médio.
- (C) São aplicadas provas de Atualidades, Língua Portuguesa e Matemática.
- (D) A avaliação é feita por amostragem e é obrigatória.

## PROVA DE REDAÇÃO

### INSTRUÇÕES

Observe rigorosamente as orientações e as informações a seguir.

1. Seu texto deve ser escrito com caneta esferográfica de tinta azul ou preta, na folha própria, em até 30 (trinta) linhas.
2. A redação com menos de 7 (sete) linhas escritas será considerada "insuficiente" e receberá nota zero.
3. Desenvolva seu texto dissertativo-argumentativo em prosa, com letra legível e sem rasuras. Não redija narração, nem poema.
4. O tema vem acompanhado de uma coletânea, que tem o objetivo de orientar sua linha argumentativa.
5. A fuga total ao tema, a cópia total ou parcial da coletânea dos textos apresentados ou o desenvolvimento de outro tipo de texto que não o proposto ANULAM a redação.
6. A inserção de qualquer desenho, recado, orações ou mensagens, inclusive religiosas, nome, apelido, pseudônimo ou rubrica também ANULA a redação.

### TEMA

### "Educar para um futuro sustentável"

#### TEXTO 1

Investir em educação é fundamental para alcançar o desenvolvimento sustentável, a erradicação da pobreza, a equidade e a inclusão. A educação detém a chave para a produtividade e para o crescimento sustentável, além de melhorar os níveis de saúde e de nutrição, de renda e de meios de subsistência [...] Nenhum país jamais elevou seu nível de desenvolvimento humano sem constante investimento em educação.

A educação para o desenvolvimento sustentável (EDS) é uma dimensão particularmente importante da educação de qualidade. Ela fornece às pessoas de todos os níveis educacionais – especialmente aos jovens – as habilidades, as competências e os conhecimentos necessários para transmitir valores indispensáveis para o comportamento e para práticas que conduzem ao desenvolvimento sustentável, bem como para as sociedades multiculturais e multiétnicas que aspiram à cidadania democrática. É fundamental preparar jovens para conseguirem empregos verdes, para se adaptarem a um ambiente físico mutável e para transformarem padrões de produção e de consumo insustentáveis. A EDS deve ser fortalecida e promovida em todos os níveis e em todos os contextos educativos ao longo da vida. Isso exige a integração da educação para o desenvolvimento sustentável nas políticas educacionais e nas práticas nacionais relevantes de educação; demanda o desenvolvimento de mecanismos eficazes para vincular os objetivos do aumento do mercado de trabalho verde a programas educativos, especialmente por meio da educação técnica e profissional e do treinamento vocacional; e exige a reforma formal e não formal dos sistemas educacionais, a fim de preparar homens e mulheres jovens para o mercado de trabalho verde e retrainar a força de trabalhado existente.

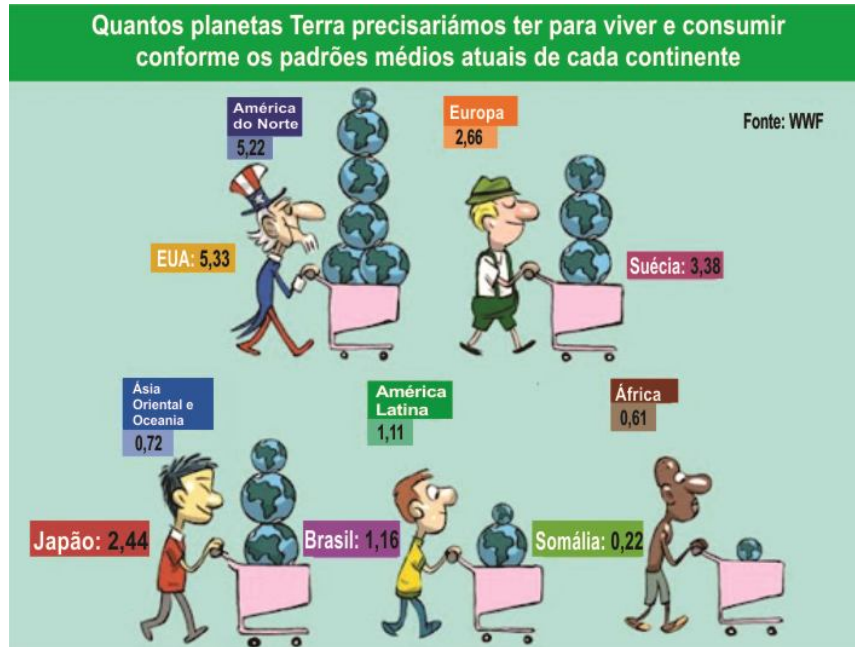
**Disponível em:** <<http://www.unesco.org/new/pt/rio-20/educating-for-a-sustainable-future/>>. Acesso em: 16 agosto 2017.

#### TEXTO 2

É evidente, nos últimos anos, o caráter conflituoso da relação entre sociedade e meio ambiente, sendo exponencial seu crescimento e agressões ambientais. É nesse sentido que surge a noção do desenvolvimento sob a perspectiva sustentável, ou seja, o desenvolvimento que, além do crescimento econômico, leve em consideração a inclusão social e a proteção ambiental. Tal desenvolvimento depende de mudanças paradigmáticas que reflitam valores éticos abrangentes. Por conseguinte, é necessário avançar na construção de uma visão holística e integradora de mundo, que não se restrinja a uma visão simplista da natureza como centro das preocupações, mas que busque pensar na integração homem-natureza como um todo.

**Fonte:** *Nathália Rigui Trindade, Andréa Bach Rizzatti, Marcelo Trevisan, Flavia Luciane Scherer.* EDUCAR PARA UM FUTURO SUSTENTÁVEL: O PAPEL DA EDUCAÇÃO NA BUSCA PELA SUSTENTABILIDADE. **Competência**, Porto Alegre, RS, v.10, n.1, p. 67-84, Jan/jul. 2017. Disponível em: <<http://seer.senacrs.com.br/index.php/RC/article/view/476/288>>. Acesso em: 16 agosto 2017.

TEXTO 3



Disponível em: <<http://www.neutralizecarbono.com.br/blog/wp>>. Acesso em: 15 agosto 2017.

TEXTO 4



Disponível em: <<http://www.neutralizecarbono.com.br/blog/wp>>. Acesso em: 15 agosto 2017.

A partir da leitura dos textos motivadores apresentados e dos conhecimentos construídos ao longo de sua vivência, redija um texto dissertativo-argumentativo, em norma padrão da língua portuguesa, sobre o tema: “Educar para um futuro sustentável”. Selecione, organize e relacione, de forma coerente e coesa, argumentos e fatos para a defesa de seu ponto de vista.

FOLHA DE RASCUNHO

TÍTULO	
--------	--

1.	
2.	
3.	
4.	
5.	
6.	
7.	
8.	
9.	
10.	
11.	
12.	
13.	
14.	
15.	
16.	
17.	
18.	
19.	
20.	
21.	
22.	
23.	
24.	
25.	
26.	
27.	
28.	
29.	
30.	