

PREFEITURA MUNICIPAL DE PALMAS-TO

CONCURSO PÚBLICO PARA PROVIMENTO DE CARGOS DO QUADRO GERAL

Provas de Conhecimentos

MANHÃ

| | Questões | | Questões |
|-----------------------|----------------|---|----------------|
| Língua Portuguesa | 01 a 10 | Conhecimentos Regionais | 21 a 25 |
| Raciocínio Lógico | 11 a 15 | Legislação Pertinente ao Município de Palmas-TO | 26 a 35 |
| Noções de Informática | 16 a 20 | Conhecimentos Específicos | 36 a 60 |



ATENÇÃO: transcreva no espaço apropriado da sua FOLHA DE RESPOSTA (GABARITO), com sua caligrafia usual, considerando as letras maiúsculas e minúsculas, a frase a seguir:

Use a dificuldade como um degrau da vitória.

ANTES DE COMEÇAR A FAZER AS PROVAS:

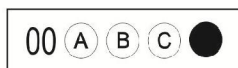
1. Verifique se este caderno contém seis provas, com um total de 60 (sessenta) questões, sequencialmente numeradas de 01 a 60.
2. Caso haja algum problema, solicite ao aplicador a substituição deste caderno, impreterivelmente, até 15 minutos após o início da prova.

AO RECEBER A FOLHA DE RESPOSTAS (GABARITO):

3. Confira seus dados e, havendo erro, solicite ao aplicador a correção na Ata de Sala.
4. Assine com CANETA no espaço indicado.

AO TRANSFERIR A MARCAÇÃO DAS ALTERNATIVAS PARA A FOLHA DE RESPOSTAS (GABARITO):

5. Use somente caneta azul ou preta e aplique traços firmes dentro da área reservada à letra correspondente a cada resposta, conforme modelo:



6. Sua resposta NÃO será computada se houver marcação de mais de uma alternativa.
7. A folha de respostas não deve ser dobrada, amassada ou rasurada.

AO TERMINAR AS PROVAS:

8. Você deve chamar a atenção do aplicador levantando o braço. Ele irá até você para recolher sua FOLHA DE RESPOSTAS (GABARITO) e este CADERNO DE PROVAS.
9. Recolha seus objetos, deixe a sala, e em seguida o prédio. A partir do momento em que você sair da sala e até sair do prédio, continuam válidas as proibições sobre o uso de aparelhos eletrônicos e celulares bem como não lhe é mais permitido o uso dos sanitários.

Terá suas provas anuladas e será automaticamente eliminado do processo seletivo, o candidato que durante a sua realização for surpreendido portando (mesmo que desligados) quaisquer aparelhos eletrônicos, tais como, bip, telefone celular e/ou smartphone, relógio de qualquer espécie, walkman, agenda eletrônica, notebook, palmtop, ipod, ipad, tablet, pen drive, receptor, gravador, máquina de calcular, máquina fotográfica, chaves integradas com dispositivos eletrônicos, controle de alarme de carro e moto, controle de portão eletrônico etc., bem como quaisquer acessórios de chapelaria, tais como chapéu, boné, gorro etc., e ainda lápis, lapiseira/grafite, borracha, caneta em material não-transparente, óculos de sol (exceto com comprovação de prescrição médica), qualquer tipo de carteira ou bolsa e armas.

Nome: _____

Data de Nascimento: ____ / ____ / ____

Duração total destas provas, incluindo o preenchimento da FOLHA DE RESPOSTAS (GABARITO):

QUATRO HORAS
ATENÇÃO: Após a prova você poderá levar consigo somente a FOLHA DE RASCUNHO DO GABARITO.

PROVA DE LÍNGUA PORTUGUESA

Leia o Texto I e responda as QUESTÕES de 1 a 3.

Texto I**Trocária todos os meus títulos pela igualdade**

Tinga, 36 anos, jogador de futebol do Cruzeiro, sofreu ataques racistas durante uma partida em fevereiro deste ano.

1 O que aconteceu comigo foi noticiado no Brasil inteiro [durante uma partida do Cruzeiro contra o time peruano Real Garcilaso, pela Copa Libertadores, a torcida imitava sons de macaco a cada vez que o jogador pegava na bola]. Recebi

5 ofensas racistas e não vou fazer sensacionalismo em cima disso, mas é triste ver que isso tem acontecido em todas as áreas, infelizmente. Estamos em 2014 e é uma coisa mais velada, mas que existe.

10 E olha que, pro cara que conquistou o sucesso, a vida é mais fácil. Acredito que existe um preconceito mais forte que o racismo, que é o preconceito social. Negro ou branco, se você é bem-sucedido, acaba sendo aceito. Isso mostra um preconceito social muito forte.

15 Acredito que o racismo nos estádios de futebol também é um reflexo da educação. Algumas pessoas, quando vão para o estádio, acham que tudo o que elas falam lá fica por lá. Essas pessoas às vezes estão com seus filhos, e ainda assim estão xingando a gente. Estão ensinando isso aos filhos. Quando você é bem-educado, não existe essa divisão entre o que acontece dentro e fora do estádio. Por falta de educação, as pessoas acham que não acontece nada, mesmo no esporte. Já vi pessoas de classe alta agirem assim.

20 Como disse logo depois daquela partida, trocária todos os meus títulos pela igualdade, em todas as áreas.

TROCÁRIA todos os meus títulos pela igualdade. *Revista Trip*, São Paulo, n. 231, 23 abr. 2014. Disponível em: <http://revistatrip.uol.com.br/revista/231/reportagens/trocaria_todos-os-meus-titulos-pela-igualdade.html>. Acesso em: 05 maio 2014.

QUESTÃO 1

A partir da leitura do Texto I, é **CORRETO** afirmar.

- (A) O racismo, que está presente nos estádios de futebol, permeia a vida de todos os cidadãos e tem um caráter homofóbico.
- (B) A educação e o respeito às classes sociais menos favorecidas é um privilégio que cabe à classe social mais alta.
- (C) Os títulos e campeonatos conquistados pelos atletas perdem o significado diante das atitudes das pessoas que frequentam os estádios de futebol.
- (D) Tanto o preconceito racial quanto o preconceito social estão atrelados à falta de educação das pessoas.

QUESTÃO 2

Em relação à tipologia textual do texto I, é **CORRETO** afirmar que se trata de:

- (A) texto instrucional
- (B) texto jornalístico
- (C) texto de informação educativa
- (D) texto epistolar

QUESTÃO 3

Indique a alternativa que apresenta a afirmativa **CORRETA** em relação ao emprego das palavras e expressões no texto I.

- (A) As palavras 'áreas', 'fácil' e 'você' são acentuadas em conformidade com a mesma regra de acentuação.
- (B) A expressão 'ofensas racistas' (l. 5), na oração em que figura, exerce a função de complemento nominal.
- (C) Na frase "Acredito que existe um preconceito mais forte que o racismo, que é o preconceito social." (l. 10 e 11), o fragmento em destaque é uma oração subordinada adjetiva.
- (D) No trecho "Estamos em 2014 e é uma coisa mais velada [...]" (l. 7), a palavra em destaque pode ser substituída por 'proibida', sem que haja alteração de sentido.

Leia o Texto II a seguir e responda as QUESTÕES de 4 a 6.

Texto II**Bebida com cigarro dentro**

1 É proibido fumar em bares. Mas alguns deles tiveram uma ideia para driblar essa regra: servir drinques que já vêm com tabaco misturado à própria bebida.

5 Já tentaram fazer chá de cigarro e até mergulhá-lo no copo de bebida, cortado em pedacinhos. Tudo para realizar um desejo clássico dos fumantes: poder consumir tabaco sem ter que sair para fumar do lado de fora do bar. Nos EUA, vários pubs criaram drinques que contêm tabaco. Quem for ao Father's Office, em Los Angeles, pode pedir o Oaxacan Fizz, bebida que leva mescal, cynar, limão e um xarope doce feito com fumo de cachimbo. Já no Bar Charley, em Washington, o destaque é uma bebida que mistura conhaque, tabaco e cubos de gelo feitos com chá preto.

15 A vantagem dessas misturas é que, além de poderem ser consumidas dentro do bar, elas permitem que o fumante receba nicotina sem inalar a fumaça tóxica provocada pela queima do cigarro. Mas, como o tabaco é cancerígeno por si só, continua havendo risco à saúde. E sua combinação direta com o álcool também é malvista por médicos. "A droga (álcool) pode potencializar a ação do tabaco no corpo e levar, por exemplo, ao aumento da pressão arterial e da frequência cardíaca", diz o médico Alfredo Helito, do Hospital Sírio Libanês, em São Paulo. O gosto também não é dos melhores. "Desce queimando", admitiu Sang Yoon, dono do Father's Office, em entrevista a uma rádio americana.

HARARI, Thais. Bebida com cigarro dentro. *Superinteressante*, São Paulo, n. 330, p. 20, mar. 2014. Fragmento adaptado.

QUESTÃO 4

Em relação ao texto 'Bebida com cigarro dentro', assinale a alternativa **CORRETA**.

- (A) Uma vez que há um grande movimento no sentido de ajudar o fumante a superar a necessidade de nicotina mantendo a saúde, os bares estão conseguindo atender a esse propósito.
- (B) A combinação do álcool com o tabaco representa uma estratégia inovadora com vistas a superar as dificuldades encontradas pelos fumantes em pubs e bares abertos.
- (C) Por causar dependência, a nicotina associada ao álcool provoca distúrbios graves, como problemas vasculares e renais.
- (D) Apesar de os bares utilizarem estratégias como a criação de drinques que contêm tabaco misturado com outros ingredientes para evitar a inalação de fumaça, o efeito nocivo do tabaco para a saúde humana permanece inalterado.

QUESTÃO 5

Em relação ao texto II, analise as afirmativas a seguir.

- I. A conjunção 'Mas' (l. 1) apresenta o mesmo significado da conjunção 'e' na frase "Marina fala, e não faz".
- II. O pronomes possessivo 'deles' (l. 1) estabelece uma relação anafórica e refere-se aos fumantes.
- III. A crase não poderia ter sido utilizada em "misturado à própria bebida" (l. 3), porque pronomes demonstrativos e de tratamento não aceitam a anteposição do artigo feminino.
- IV. Um dos antônimos de 'malvista' (l. 19) é 'benquista' e de 'inalar' (l. 16) é 'expirar'.

A respeito dessas asserções, marque a alternativa **CORRETA**.

- (A) Somente a afirmativa I está correta.
- (B) Somente as afirmativas I e IV estão corretas.
- (C) Somente as afirmativas I, II e III estão corretas.
- (D) Todas as afirmativas estão corretas.

QUESTÃO 6

Marque a alternativa **INCORRETA**.

- (A) O trecho em destaque na frase “Quem for ao Father’s Office, em Los Angeles, pode pedir o Oaxacan Fizz, bebida que leva mescal, cynar, limão e um xarope doce feito com fumo de cachimbo.” (l. 8 a 11) desempenha a função de aposto.
- (B) Na oração “A droga (álcool) pode potencializar a ação do tabaco no corpo” (l. 19 e 20), a expressão em destaque desempenha a função de adjunto adverbial.
- (C) O trecho em destaque no fragmento “elas permitem que o fumante receba nicotina sem inalar a fumaça tóxica provocada pela queima do cigarro.” (l. 15 a 17) é uma oração subordinada subjetiva objetiva indireta.
- (D) A oração destacada em “Nos EUA, vários pubs criaram drinques que contêm tabaco.” (l. 7 e 8) é subordinada adjetiva restritiva.

Leia o texto III a seguir e responda as QUESTÕES 7 e 8.

Texto III**Retrato**

Eu não tinha este rosto de hoje,
 assim calmo, assim triste, assim magro,
 nem estes olhos tão vazios, nem o lábio amargo.
 Eu não tinha estas mãos sem força,
 tão paradas e frias e mortas;
 eu não tinha este coração que nem se mostra.
 Eu não dei por esta mudança,
 tão simples, tão certa, tão fácil:
 Em que espelho ficou perdida a minha face?

MEIRELES, Cecília. **Obra poética**. Vol. 4. Biblioteca luso-brasileira: Série brasileira. Companhia J. Aguilar Editora, 1958. p 10.

QUESTÃO 7

Assinale a alternativa **CORRETA** em relação ao poema **Retrato**.

- (A) O poema apresenta, sobretudo, uma descrença na vida, que ficou perdida sem que a autora percebesse a sua grandeza.
- (B) Os versos estão impregnados de um tom nostálgico que revela o processo de transformação operado pela passagem do tempo.
- (C) Há um tom predominantemente pejorativo em relação ao avançar da idade das pessoas.
- (D) O amargor das palavras reflete a solidão após uma grande desilusão.

QUESTÃO 8

Analise as afirmativas.

- I. Em “Eu não tinha este rosto de hoje”, a expressão em destaque desempenha a função de objeto direto.
- II. Em “Eu não tinha estas mãos sem força”, a expressão em destaque desempenha a função de complemento nominal.
- III. Em “Eu não tinha este coração que nem se mostra”, o termo em destaque é um pronome relativo.
- IV. No verso “Em que espelho ficou perdida a minha face?”, a expressão destacada desempenha a função de objeto direto.

Marque a alternativa **CORRETA**.

- (A) Somente a afirmativa I está correta.
- (B) Somente as afirmativas I e III estão corretas.
- (C) Somente as afirmativas II e IV estão corretas.
- (D) Somente as afirmativas III e IV estão corretas.

Leia o texto IV a seguir e responda as QUESTÕES 9 e 10.

Texto IV**Consumo de álcool no Brasil é superior à média mundial, diz OMS**

- 1 O abuso no consumo de álcool no Brasil supera a média mundial e apresenta taxas superiores a dezenas de países. Os dados são da Organização Mundial da Saúde que, em um informe publicado nesta segunda-feira, 12, alerta que 3,3 milhões de
- 5 mortes no mundo em 2012 foram causados pelo uso excessivo do álcool, 5,9% de todas as mortes. Segundo a entidade, não apenas a bebida pode gerar dependência, mas também poderia levar ao desenvolvimento de outras 200 doenças.
- 10 Entre os 194 países avaliados, a OMS chegou à conclusão de que o consumo médio mundial para pessoas acima de 15 anos é de 6,2 litros por ano. No caso do Brasil, os dados apontam que o consumo médio é de 8,7 litros por pessoa por ano. Esse volume caiu entre 2003 e 2010. Há dez anos, a taxa era de 9,8 litros por pessoa.
- 15 Mas as projeções até 2025 mostram que o consumo voltará a aumentar, ultrapassando a marca de 10,1 litros por ano por pessoa. Em 1985, o consumo não chegava a 4 litros por pessoa por ano.
- 20 No caso brasileiro, a diferença entre o consumo masculino e feminino é profundo. Entre os homens, a taxa chega a mais de 13 litros por ano. Para as mulheres, ela é de apenas 4 litros. 60% do consumo é de cerveja. Apenas 4% do consumo é representado pelo vinho.

CHADE, Jamil. Consumo de álcool no Brasil é superior à média mundial, diz OMS. **O Estado de São Paulo**, São Paulo, 12 maio 2014. Saúde. Disponível em: <<http://www.estadao.com.br/noticias/vidae,consumo-de-alcool-no-brasil-e-superior-a-media-mundial-diz-oms,1165538,0.htm>>. Acesso em: 12 maio 2014. Fragmento adaptado.

QUESTÃO 9

Em relação ao texto IV, marque a alternativa **CORRETA**.

- (A) O consumo de bebida pelos homens brasileiros, em todas as idades, supera a marca mundial, sendo que essa taxa apresenta crescimento constante nos últimos anos.
- (B) A bebida preferida das mulheres é o vinho, representando 4% do consumo mundial, enquanto que os jovens preferem a cerveja.
- (C) Há uma forte tendência de crescimento do percentual de consumo de bebida alcoólica pelos brasileiros, após um período de consumo menor.
- (D) A dependência de bebida alcoólica pode causar mais doenças graves quando comparada aos efeitos do fumo em larga escala.

QUESTÃO 10

Analise as afirmativas referentes ao texto IV.

- I. Na frase “No caso brasileiro, a diferença entre o consumo masculino e feminino é profundo.” (l. 19 e 20), o uso da vírgula é opcional, uma vez que separa o sujeito do predicado.
- II. Em “Há dez anos, a taxa era de 9,8 litros por pessoa.” (l. 13 e 14), a expressão em destaque tem a função de adjunto adverbial.
- III. A palavra ‘segunda-feira’ não pode ser escrita sem hífen por se tratar de palavra composta pela justaposição de outras duas palavras, assim como os nomes dos demais dias da semana.
- IV. Na frase “O consumo de álcool no Brasil é superior à média mundial.”, o uso da crase é facultativo.

Indique a alternativa **CORRETA**.

- (A) Somente a afirmativa I está correta.
- (B) Somente as afirmativas II e III estão corretas.
- (C) Somente as afirmativas I, II e IV estão corretas.
- (D) Todas as afirmativas estão corretas.

PROVA DE RACIOCÍNIO LÓGICO**QUESTÃO 11**

Uma pessoa P está visitando uma loja que vende blusas e saias. Dos muitos modelos que a loja tem, existem somente 5 modelos de blusas e 6 modelos de saias de que a pessoa P gostou. Mas, infelizmente, a pessoa P levou pouco dinheiro, devendo escolher se comprará uma blusa ou se comprará uma saia. Em quantas maneiras poderá resultar a compra da pessoa P?

- (A) 1
- (B) 3
- (C) 11
- (D) 30

QUESTÃO 12

O próximo elemento da sequência de números: 2, 3, 5, 7, ... é:

- (A) 8
- (B) 9
- (C) 11
- (D) 13

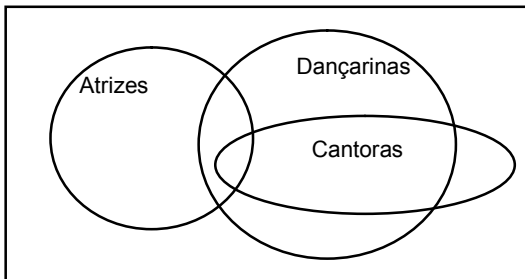
QUESTÃO 13

Avalie as proposições e assinale a alternativa **CORRETA**.
Todo jogador de futebol é bom de bola. Nenhum americano é bom de bola. Daí, pode-se concluir que:

- (A) algum jogador de futebol é americano.
- (B) nenhum jogador de futebol é americano.
- (C) nenhum jogador de futebol é bom de bola.
- (D) alguém que seja jogador de futebol é americano.

QUESTÃO 14

De acordo com o diagrama de Venn, marque a alternativa **CORRETA**.



- (A) As atrizes que não são dançarinas não são cantoras.
- (B) As cantoras que não são dançarinas são atrizes.
- (C) Não há cantoras que sejam dançarinas e atrizes.
- (D) Todas as dançarinas são atrizes.

QUESTÃO 15

Numa classe de 35 alunos, 15 praticam handebol e 19 alunos praticam futebol. Além disso, 5 não praticam nem handebol nem futebol. Quantos alunos dessa classe praticam ambos os esportes?

- (A) 4
- (B) 9
- (C) 11
- (D) 15

PROVA DE INFORMÁTICA**QUESTÃO 16**

Analise a planilha a seguir, editada no Microsoft Excel em sua configuração de instalação padrão.

| | A | B | C | D | E |
|---|----|---|----|---|---|
| 1 | -1 | 5 | 3 | 1 | |
| 2 | | 2 | -2 | 3 | |
| 3 | | 2 | 4 | 6 | |
| 4 | | | | | |
| 5 | | | | | |

Na célula D5 deve ser inserida a seguinte fórmula: =SE(A1>=0;SOMA(B1:D1);SOMA(B3:D3))

Após a inserção da fórmula e pressionada a tecla Enter, assinale a alternativa **CORRETA** que corresponde ao resultado.

- (A) -1
- (B) 9
- (C) 12
- (D) -2

QUESTÃO 17

O Sistema Operacional é:

- (A) o software que acompanha aplicativos comerciais para edição de textos e planilhas eletrônicas, gerenciando todo o seu Painel de Controle.
- (B) o software responsável pelo funcionamento geral dos sistemas de computação. Ele tem a função de gerenciar os recursos do computador. Sem eles, os sistemas computacionais não funcionam.
- (C) um software distribuído gratuitamente, mas que não revela seu código-fonte. Possui licença para redistribuição, mas pode ter limitação para uso comercial.
- (D) um software utilizado para a criação de softwares aplicativos.

QUESTÃO 18

A respeito dos conceitos básicos associados ao emprego de tecnologias, ferramentas, aplicativos e procedimentos associados à Internet/Intranet, assinale a alternativa **CORRETA**.

- (A) A única forma eficaz para se ter acesso à Internet e a todo o seu conteúdo é através de um cadastro em um provedor público.
- (B) URL é uma forma padronizada de se especificar o endereço de qualquer recurso, *site* ou arquivo existente em um servidor da WWW (*World Wide Web*).
- (C) A transferência de um arquivo localizado em um servidor na internet para um computador de um usuário é denominada Upload.
- (D) Servidor é uma rede de computadores que fornece informações na Internet/Intranet em forma de hipertexto.

QUESTÃO 19

Em relação à forma de endereçamento de e-mail, é **CORRETO** afirmar.

- (A) No endereço de email, o texto após o símbolo @ (arroba) significa a identificação do usuário de onde se localiza o email.
- (B) No endereço de email, o texto à esquerda do caractere @ (arroba) é chamado de domínio.
- (C) Todo endereço de e-mail escrito na sua forma correta deve ter a terminação “.com.br”.
- (D) Todo endereço de email deve ter o caractere @ (arroba).

QUESTÃO 20

A respeito dos aplicativos do Br. Office e Microsoft Office, analise as afirmativas a seguir.

- I. O Zoom mínimo permitido em planilhas do Calc e do Microsoft Excel é de 35%.
- II. A extensão de arquivo padrão do Microsoft Excel é XLTS.
- III. Br. Office Writer e Microsoft Word são exemplos de processadores de textos.
- IV. O Br. Office é um pacote de aplicativos de valores mais acessíveis, disponibilizado pela empresa Microsoft.
- V. No Microsoft Excel, é digitado, na célula A1, o valor 1 e, na célula B1, o valor -1; se na célula C1 o usuário digitar a fórmula =A1&B1, o resultado será 0 (zero).

Assinale a alternativa **CORRETA**.

- (A) Somente a afirmativa III está correta.
- (B) Somente as afirmativas I, III e V estão corretas.
- (C) Somente as afirmativas II, III e IV estão corretas.
- (D) Somente as afirmativas II e V estão corretas.

PROVA DE CONHECIMENTOS REGIONAIS**QUESTÃO 21**

Palmas é considerada a última capital planejada do século XX. Seu projeto urbanístico foi concebido em 1989 pelo Escritório de Arquitetura Grupo Quatro, liderado pelos arquitetos Luiz Fernando Cruvinel Teixeira e Walfredo Antunes de Oliveira Filho.

Sobre o projeto urbanístico original de Palmas, é **CORRETO** afirmar.

- (A) Trata-se de uma reprodução fiel do projeto elaborado, no final da década de 1950, para a nova capital federal, Brasília, sobretudo no que diz respeito à adoção de largas avenidas, além da destinação de superquadras autônomas para a função residencial.
- (B) Correspondeu a uma releitura do projeto de Goiânia, realizado na década de 1930, com base na previsão de um Centro Cívico para Palmas, alimentado por avenidas radiais e delimitado por uma zona destinada à função industrial, que afastou a área central dos setores residenciais.
- (C) O desenho urbano limitou-se a reunir elementos dos projetos urbanísticos de Goiânia e Brasília, destacando-se o zoneamento de uso do solo urbano extremamente rígido, bem como o plano de massas para determinar o gabarito, ou a altura máxima permitida das edificações.
- (D) Adotou a malha viária ortogonal, cujo traçado remete à imagem do tabuleiro de xadrez, além de princípios urbanísticos nos quais é possível identificar referências tanto a projetos nacionais, como os de Goiânia e Brasília, quanto a experiências internacionais, como as novas cidades inglesas das décadas de 1960 e 1970.

QUESTÃO 22

Sobre o Bico do Papagaio, é **CORRETO** afirmar que:

- (A) a ocupação humana desse espaço ocorreu prioritariamente pelas aldeias Karajá e Javaé e por comunidades agro-pastoris do Cantão.
- (B) localizado na extremidade leste do estado do Tocantins, apresenta conformação diferencial ao longo do ano, determinado pelo período seco e chuvoso.
- (C) é definido, segundo o Ministério da Integração Nacional, como uma mesorregião que compreende 66 municípios, sendo 25 no Tocantins, 25 no Pará e 16 no Maranhão.
- (D) é uma área que conta com a união de várias esferas de preservação: Serra da Tabatinga, Parque Nacional das Nascentes do Rio Parnaíba e Estação Ecológica da Serra Geral.

QUESTÃO 23

“O Estado do Tocantins [...] tem pouco da sua arquitetura colonial preservada. Talvez devido ao esquecimento do antigo norte goiano por parte dos governos do Sul, que não tinham políticas de desenvolvimento econômico sustentável e, menos ainda, uma política de salvaguarda do patrimônio cultural para essa região, isso fez com que, aos poucos, esses bens culturais fossem sendo mutilados.”

SANTOS, A. M. dos.; BARBOSA, J. E.; SILVA, L. P. Política de Preservação da Fundação Cultural do Tocantins. In. *Vivências e sentidos: o patrimônio cultural do Tocantins*. Goiânia: Iphan/14ª. Superintendência Regional, 2008, p. 69. (Fragmento Adaptado).

É **CORRETO** afirmar sobre o patrimônio histórico do estado do Tocantins que:

- (A) o centro histórico de Porto Nacional foi tombado pelo Instituto do Patrimônio Histórico e Artístico Nacional – IPHAN.
- (B) apesar da importância histórica do Palacinho, o município de Palmas ainda não conseguiu o tombamento dessa edificação junto ao IPHAN.
- (C) o primeiro tombamento realizado pelo IPHAN no estado do Tocantins foi o prédio da Catedral Nossa Senhora do Carmo, na cidade de Monte do Carmo.
- (D) a cidade de Miracema, primeira capital do estado, foi tombada pelo IPHAN.

QUESTÃO 24

“A partir da ação do Estado militar, principalmente nos anos de 1970, foram redefinidas as características das terras de baixa fertilidade, as quais marcaram os cerrados por muitos anos. Historicamente, a baixa produtividade da pecuária extensiva e das roças de subsistência definia, também, o modo de ver e conceber o cerrado.”

ROSSELVELT, J. S. (Re)ocupação do cerrado: novas gentes, outras identidades. In. ALMEIDA, M. G.; CHAVEIRO, E. F.; BRAGA, H. C. (Org.) *Geografia e Cultura: os lugares da vida e a vida dos lugares*. Goiânia: Ed. Vieira, 2008, p. 99. (Fragmento Adaptado).

É **CORRETO** afirmar que, a redefinição e a reocupação do cerrado brasileiro, a partir dos anos de 1970, foi marcada por projetos de:

- (A) expansão da área de plantio da agricultura familiar e de subsistência com foco nas leguminosas.
- (B) desenvolvimento, que destacaram a agricultura como fonte de divisas e de equilíbrio, na balança de pagamentos.
- (C) retenção dos pequenos produtores no campo, com incremento de maquinário para aumento da produtividade das *commodities*.
- (D) elaboração de políticas de sustentação à pequena produção e criação de acesso à terra para um crescente número de pequenos produtores rurais sem terra.

QUESTÃO 25

Analise o texto a seguir.

No contexto da ocupação de Palmas, é possível identificar a formação de áreas distintas no que tange ao sítio, ou posição geográfica, bem como em relação às características do processo de urbanização, conforme apresentado a seguir.

- I. Na área denominada Região Sul, o relevo suave, associado à presença de amenidades ambientais, como o Parque do Machado e a Praia dos Buritis, favoreceu a proliferação de condomínios residenciais de alto padrão.
- II. No Distrito de Taquaruçu, a presença de inúmeras cachoeiras, aliada à preservação de parcela significativa da vegetação nativa de cerrado, tem atraído não apenas visitantes, mas também um número cada vez maior da população palmensa, que busca fixar residência nessa localidade.
- III. Na Região denominada Palmas Centro, que corresponde à área planejada da capital, observa-se uma maior densidade populacional nas quadras localizadas próximas à Praça dos Girassóis, bem como nas quadras situadas na porção noroeste, também denominada Área Residencial Noroeste (ARNO).

Marque a alternativa **CORRETA**.

- (A) Apenas a afirmativa III está correta.
- (B) Apenas as afirmativas I e II estão corretas.
- (C) Apenas as afirmativas II e III estão corretas.
- (D) Apenas as afirmativas I e III estão corretas.

PROVA DE LEGISLAÇÃO PERTINENTE AO MUNICÍPIO DE PALMAS/TO**QUESTÃO 26**

Considerando a Lei Complementar nº 008/99 (Estatuto dos Servidores Públicos da Administração Direta e Indireta dos Poderes do Município de Palmas), assinale a alternativa **CORRETA**.

- (A) Readaptação é a investidura do servidor municipal, efetivo estável ou do estabilizado em cargo de atribuições e responsabilidades compatíveis com a limitação que tenha sofrido em sua capacidade física ou mental, verificada em inspeção médica.
- (B) Reintegração é o retorno à atividade de servidor municipal, aposentado por invalidez, quando, por junta médica nomeada pela Administração, forem declarados insubsistentes os motivos da aposentadoria.
- (C) Reversão é a reinvestidura do servidor municipal, efetivo estável ou do estabilizado no cargo anteriormente ocupado ou no cargo resultante de sua transformação, quando invalidada a sua demissão por decisão administrativa ou judicial, com ressarcimento de todas as vantagens.
- (D) Recondição é o deslocamento de cargo de provimento efetivo ou em comissão, ocupado ou vago, no âmbito dos quadros gerais de pessoal, para outro órgão ou entidade do mesmo Poder.

QUESTÃO 27

Analise as afirmativas a seguir.

Nos termos da Lei Complementar nº 008/99 (Estatuto dos Servidores Públicos da Administração Direta e Indireta dos Poderes do Município de Palmas), ficam assegurados aos servidores efetivos estáveis e aos estabilizados, dos Poderes do Município, os seguintes direitos.

- I. O gozo da licença-prêmio por assiduidade, desde que observadas as regras de concessão até então estabelecidas, e que tenham completado o interstício necessário à concessão, até a data da vigência deste Estatuto, ou, alternativamente, a contagem em dobro daquelas não gozadas até 16 de dezembro de 1998.
- II. O recebimento dos adicionais por tempo de serviço, calculados a razão de um por cento por ano de efetivo exercício, concedidos e/ou adquiridos até a data de início da vigência deste Estatuto.
- III. A percepção do adicional de incentivo funcional aos servidores que, na data do início da vigência da Lei Complementar nº 008/99, de 16 de novembro de 1999 (Estatuto dos Servidores Públicos da Administração Direta e Indireta dos Poderes do Município de Palmas), já o vinham recebendo, ou que, atendidas as condições de sua concessão, o tenham requerido até a mesma data.
- IV. Aos servidores dos Poderes do Município, que tenham contribuído regularmente para o sistema de previdência e assistência, o recebimento do auxílio-funeral e do auxílio-natalidade, até a vigência de nova lei que disponha sobre o sistema de previdência e assistência dos servidores do Município de Palmas.

Marque a alternativa **CORRETA**.

- (A) Apenas as afirmativas I, II e III estão corretas.
- (B) Apenas as afirmativas II e IV estão corretas.
- (C) Apenas as afirmativas I, III e IV estão corretas.
- (D) Todas as afirmativas estão corretas.

QUESTÃO 28

Considerando as disposições normativas contidas na Lei Complementar nº 008/99 (Estatuto dos Servidores Públicos da Administração Direta e Indireta dos Poderes do Município de Palmas), analise as afirmativas a seguir.

- I. As indenizações não se incorporam ao vencimento ou ao provento.
- II. As gratificações incorporam-se ao vencimento ou ao provento.
- III. Os auxílios-pecuniários incorporam-se ao vencimento ou ao provento.
- IV. Os adicionais não se incorporam ao vencimento ou ao provento.

Marque a alternativa **CORRETA**.

- (A) Apenas as afirmativas I e II estão corretas.
- (B) Apenas as afirmativas III e IV estão corretas.
- (C) Apenas as afirmativas I e III estão corretas.
- (D) Apenas as afirmativas II e IV estão corretas.

QUESTÃO 29

Com base na Lei Complementar nº 008/99 (Estatuto dos Servidores Públicos da Administração Direta e Indireta dos Poderes do Município de Palmas), analise as afirmativas a seguir.

- I. Ao servidor público municipal é permitido manter, sob sua chefia imediata, tios, sobrinhos e primos em cargo ou função de confiança.
- II. Ao servidor público municipal é permitido ser acionista, quotista ou comanditário de sociedade empresarial.
- III. Ao servidor público municipal é permitido atuar junto a repartições públicas, como procurador ou intermediário, quando se tratar de benefícios previdenciários ou assistenciais de filhos, netos, pais, avós, irmãos, cônjuge ou companheiro.
- IV. Ao servidor público municipal é permitido aceitar emprego ou pensão de Estado estrangeiro.

Marque a alternativa **CORRETA**.

- (A) Apenas as afirmativas I, II e III estão corretas.
- (B) Apenas as afirmativas II e IV estão corretas.
- (C) Todas as afirmativas estão corretas.
- (D) Todas as afirmativas estão incorretas.

QUESTÃO 30

Nos termos da Lei Complementar nº 008/99 (Estatuto dos Servidores Públicos da Administração Direta e Indireta dos Poderes do Município de Palmas), assinale a alternativa **CORRETA**.

- (A) A acumulação de cargos, nas hipóteses previstas na Constituição Federal e nessa Lei como lícita, independe de comprovação de compatibilidade de local.
- (B) O servidor não poderá exercer mais de um cargo em comissão, função de confiança ou ser remunerado pela participação em órgão de deliberação coletiva.
- (C) Detectada a qualquer tempo a acumulação ilegal de cargo, emprego ou função, o servidor será notificado, por intermédio da sua chefia imediata, para apresentar opção no prazo de 30 (trinta) dias, prorrogável por uma única vez a requerimento do servidor, contados da data da ciência.
- (D) Depois de instaurado o procedimento administrativo disciplinar para a averiguação de acumulação ilegal de cargo, emprego ou função, fica vedado ao servidor fazer a opção por um dos cargos acumulados, se já tiver sido notificado anteriormente para apresentar opção no prazo regulamentar e não o fez.

QUESTÃO 31

Considerando a Lei Orgânica do Município de Palmas, assinale a alternativa **INCORRETA**.

- (A) Ao Município de Palmas, compete instituir e arrecadar os tributos de sua competência, fixar e cobrar preços, bem como aplicar suas receitas, não se sujeitando a prestar contas.
- (B) Ao Município de Palmas, compete organizar e prestar diretamente ou sob regime de autorização, concessão ou permissão, através de licitação sempre que necessário, os seus serviços públicos.
- (C) Ao Município de Palmas, compete adquirir bens para integrar o patrimônio municipal, inclusive através de desapropriação, por necessidade ou por utilidade pública, ou por interesse social, nos termos da legislação federal pertinente.
- (D) Ao Município de Palmas, compete elaborar o seu Plano Diretor.

QUESTÃO 32

Considerando a Lei Orgânica do Município de Palmas, sobretudo no que se refere às medidas que o Município poderá adotar para alcançar seus objetivos, assinale a alternativa **INCORRETA**.

- (A) Pode o Município de Palmas participar de entidades intermunicipais para a realização de obras, atividades ou serviços de interesse comum a outros municípios da região socioeconômica que integra.
- (B) Ao Município de Palmas é lícito delegar ou receber delegação de competência do Estado, mediante convênio, para a prestação de serviços de natureza concorrente.
- (C) O Município de Palmas pode participar em consórcios, cooperativas ou associações, mediante aprovação do Prefeito de proposta encaminhada pela Câmara de Vereadores.
- (D) Os convênios a serem celebrados pelo Município de Palmas podem visar à realização de obras ou exploração de serviços de interesse comum.

QUESTÃO 33

Sobre a fiscalização contábil, financeira, orçamentária, operacional e patrimonial previstas na Lei Orgânica do Município de Palmas, analise as afirmativas a seguir.

- I. O controle externo, a cargo da Câmara Municipal, será exercido com o auxílio do Tribunal de Contas do Estado, que emitirá parecer prévio, em sessenta dias, sobre as contas anuais, a partir de seu recebimento.
- II. Somente por decisão de dois terços dos Membros da Câmara Municipal, deixará de prevalecer o parecer prévio emitido pelo Tribunal de Contas do Estado, sobre as contas apresentadas pelo Prefeito.
- III. As contas anuais do Município ficarão no recinto da Câmara Municipal, durante sessenta dias, anualmente, à disposição de qualquer contribuinte, para exame e apreciação, o qual poderá questionar sobre sua legitimidade, nos termos da lei.
- IV. A Câmara Municipal não julgará as contas antes do parecer do Tribunal de Contas do Estado, nem antes de esgotado o prazo para seu exame pelos contribuintes, podendo, entretanto, serem analisadas preliminarmente.

Marque a alternativa **CORRETA**.

- (A) Apenas a afirmativa I está correta.
- (B) Apenas as afirmativas I e II estão corretas.
- (C) Apenas as afirmativas I, II e III estão corretas.
- (D) Todas as afirmativas estão corretas.

QUESTÃO 34

Considerando a Lei Orgânica do Município de Palmas, em especial no que se refere à Advocacia-Geral do Município de Palmas, analise as afirmativas a seguir.

- I. A Advocacia-Geral do Município é a instituição que representa o Município, judicial e extrajudicialmente, e está vinculada ao Poder Executivo.
- II. A investidura no cargo de Advogado-Geral do Município será de indicação do Prefeito e aprovação pela Câmara dos Vereadores.
- III. Compete à Advocacia-Geral do Município exercer as atividades de consultoria e assessoramento ao Poder Executivo e Legislativo.
- IV. Compete privativamente à Advocacia-Geral do Município promover a execução da dívida ativa de natureza tributária.

Assinale a alternativa **CORRETA**.

- (A) Apenas as afirmativas I e II estão corretas.
- (B) Apenas as afirmativas III e IV estão corretas.
- (C) Apenas as afirmativas I e IV estão corretas.
- (D) Apenas as afirmativas II e III estão corretas.

QUESTÃO 35

Considerando a previsão normativa contida na Lei Orgânica do Município de Palmas sobre os bens municipais, analise as afirmativas a seguir.

- I. Constituem bens municipais todas as coisas móveis e imóveis, direitos e ações que, a qualquer título, pertençam ao Município.
- II. A aquisição de bens imóveis, por compra ou permuta, dependerá de prévia avaliação e autorização legislativas.
- III. O uso de bens municipais por terceiros somente poderá ser feito mediante autorização e desde que haja o interesse público.
- IV. A concessão administrativa de bens públicos de uso comum será outorgada mediante decreto do Prefeito.

Assinale a alternativa **CORRETA**.

- (A) Apenas as afirmativas I e III estão corretas.
- (B) Apenas as afirmativas II e IV estão corretas.
- (C) Apenas as afirmativas III e IV estão corretas.
- (D) Apenas as afirmativas I e II estão corretas.

PROVA DE CONHECIMENTOS ESPECÍFICOS**QUESTÃO 36**

Analise as afirmativas a seguir.

- I. Decorre do sistema federativo o princípio da autonomia de seus entes integrantes na organização político-administrativa do Estado.
- II. Administração Direta é o conjunto de órgãos que integram as pessoas federativas, aos quais foi atribuída a competência para o exercício, de forma centralizada, das atividades administrativas do Estado.
- III. Administração Indireta é o conjunto de pessoas administrativas que, desvinculadas da Administração Direta, têm o objetivo de desempenhar as atividades administrativas de forma centralizada.
- IV. As autarquias, empresas públicas e fundações públicas, enquanto dotadas de personalidade jurídica própria, integram a Administração Direta.

Marque a alternativa **CORRETA**.

- (A) Apenas as afirmativas I e II estão corretas.
- (B) Apenas as afirmativas III e IV estão corretas.
- (C) Apenas as afirmativas I e III estão corretas.
- (D) Apenas as afirmativas II e IV estão corretas.

QUESTÃO 37

Marque a alternativa **CORRETA**.

- (A) Pode-se conceituar a empresa pública como pessoa jurídica de direito público, criada por autorização legal, sob a forma de sociedade anônima para que o Estado exerça atividades gerais de caráter econômico ou, em certas situações, execute a prestação de serviços públicos.
- (B) Pode-se conceituar a sociedade de economia mista como pessoa jurídica de direito privado, criada por autorização legal, sob qualquer forma jurídica adequada a sua natureza, tendo por objetivo, como regra, a exploração de atividades gerais de caráter filantrópico e, em algumas ocasiões, a prestação de serviços públicos.
- (C) Pode-se conceituar autarquia como pessoa jurídica de direito público criada por lei para desempenhar funções que, despididas de caráter econômico, sejam próprias e típicas do Estado.
- (D) São características básicas das fundações públicas serem instituídas mediante decreto do Chefe do Poder Executivo, possuir no estatuto objeto social e manter finalidade lucrativa nas atividades desenvolvidas.

QUESTÃO 38

Marque a alternativa **CORRETA** que indique os elementos (ou requisitos) do ato administrativo.

- (A) Competência, imperatividade, forma, finalidade e motivo.
- (B) Competência, objeto, forma, finalidade e motivo.
- (C) Competência, objeto, presunção de legitimidade, finalidade e motivo.
- (D) Competência, objeto, forma, autoexecutoriedade e motivo.

QUESTÃO 39

Analise os itens a seguir.

- I. O Poder de Polícia se configura como atividade administrativa que confere prerrogativa aos agentes da Administração Pública o poder de restringir e condicionar a liberdade e a propriedade.
- II. Pode-se conceituar Poder de Polícia como a prerrogativa de direito público que, alicerçada na lei, autoriza a Administração Pública a restringir ou ampliar o uso e gozo da liberdade e da propriedade em favor do interesse do indivíduo.
- III. A competência para exercer o Poder de Polícia é, em princípio, da pessoa federativa, a qual a Constituição Federal conferiu o poder de regulamentar a matéria.
- IV. A intervenção do Estado no conteúdo dos direitos individuais somente se justifica ante a finalidade que deve sempre nortear a ação dos administradores públicos, qual seja o interesse do particular.

Marque a alternativa **CORRETA**.

- (A) Apenas os itens I e II estão corretos.
- (B) Apenas os itens III e IV estão corretos.
- (C) Apenas os itens I e III estão corretos.
- (D) Apenas os itens II e IV estão corretos.

QUESTÃO 40

Marque a alternativa **INCORRETA**.

- (A) No exercício do Poder de Polícia, a fiscalização representa um duplo aspecto: um preventivo, através do qual os agentes da Administração Pública procuram impedir um dano social, e um repressivo, que, em razão de uma transgressão da norma, redundará na aplicação de uma sanção.
- (B) No exercício de Poder de Polícia, desde que a lei autorize o administrador a praticar o ato de forma imediata, a Administração Pública não depende da intervenção de outro Poder para torná-lo efetivo.
- (C) A faculdade repressiva dos atos de Poder de Polícia é limitada aos direitos do cidadão, prerrogativas individuais e liberdades públicas asseguradas na Constituição Federal e nas leis. Agir além desses limites representa arbitrariedade e abuso de poder.
- (D) Todo e qualquer ato administrativo decorrente do Poder de Polícia é discricionário, pois decorre da conveniência e oportunidade da Administração Pública.

QUESTÃO 41

Marque a alternativa **INCORRETA**.

Conforme estabelecido na Lei Complementar nº 293/2014 (Código Tributário Municipal), é fato gerador das taxas em razão do Poder de Polícia desempenhado pelo órgão competente da fiscalização exercida sobre a respectiva autorização ou licenciamento:

- (A) de localização ou funcionamento de produção, comércio, indústria, prestação de serviços ou quaisquer outras atividades, exercidas por pessoas físicas ou jurídicas, em caráter permanente ou provisório.
- (B) de diversões públicas, somente se houver cobrança de ingressos, ficando isenta àquelas que se realizarem a título gratuito.
- (C) do exercício do comércio em logradouro público, eventual, ambulante, alternativo ou em mercados públicos, áreas públicas destinadas a atividades comerciais e feiras livres.
- (D) de construção, reconstrução, acréscimo, demolição, instalação de qualquer natureza, assim como expedição de Termo de Habite-se.

QUESTÃO 42

Analise os itens a seguir.

- I. A expressão 'agentes públicos' pode significar o conjunto de pessoas que, a qualquer título, exercem uma função pública como prepostos do Estado.
- II. Somente se considera como 'agentes públicos' aquelas pessoas que exercem a função pública mediante remuneração, podendo ser de forma definitiva ou transitória.
- III. Pode-se conceituar servidores públicos como todos os agentes, que, exercendo com caráter de permanência uma função pública em decorrência de relação de trabalho, integram o quadro funcional das pessoas federativas, das autarquias e das fundações públicas de natureza autárquica.
- IV. Os chefes dos poderes executivo, enquanto agentes políticos, criam as estratégias políticas por eles consideradas necessárias e convenientes para que o Estado atinja seus fins.

Marque a alternativa **CORRETA**.

- (A) Apenas os itens I, III e IV estão corretos.
- (B) Apenas os itens I, II e IV estão corretos.
- (C) Apenas os itens I, II e III estão corretos.
- (D) Apenas os itens II, III e IV estão corretos.

QUESTÃO 43

Considerando as normas da Constituição Federal, analise os itens a seguir.

- I. Os cargos, empregos e funções públicas são acessíveis aos brasileiros que preencham os requisitos estabelecidos em lei, assim como aos estrangeiros.
- II. A investidura em cargo ou emprego público depende de aprovação prévia em concurso público de provas ou de provas e títulos, de acordo com a natureza e a complexidade do cargo ou emprego, na forma prevista em lei, ressalvadas as nomeações para cargo em comissão declarado em lei de livre nomeação e exoneração.
- III. Ressalvados os casos previstos em lei, o subsídio e os vencimentos dos ocupantes de cargos e empregos públicos são irredutíveis.
- IV. É proibido ao servidor público civil o direito de se associar ao sindicato.

Marque a alternativa **CORRETA**.

- (A) Apenas os itens II, III e IV estão corretos.
- (B) Apenas os itens I, III e IV estão corretos.
- (C) Apenas os itens I, II e IV estão corretos.
- (D) Apenas os itens I, II e III estão corretos.

QUESTÃO 44

Sobre os princípios que regem o serviço público, analise os itens a seguir.

- I. O princípio da generalidade, de um lado, significa que os serviços públicos devem beneficiar o maior número possível de indivíduos. Lado outro, também significa que os serviços públicos devem ser prestados sem discriminação entre os beneficiários quando os usuários tenham as mesmas condições para a fruição.
- II. O princípio da continuidade exige que o Poder Público se atualize com novos processos tecnológicos, de modo que a execução seja mais proveitosa com menor dispêndio.
- III. O princípio da eficiência indica que os serviços públicos não devem sofrer interrupção.
- IV. O princípio da modicidade informa que os serviços públicos devem ser remunerados a preços módicos, devendo o Poder Público avaliar o poder aquisitivo do usuário para que este não seja aliado do universo de beneficiários do serviço.

Marque a alternativa **CORRETA**.

- (A) Apenas os itens I e II estão corretos.
- (B) Apenas os itens III e IV estão corretos.
- (C) Apenas os itens I e IV estão corretos.
- (D) Apenas os itens II e III estão corretos.

QUESTÃO 45

Marque a alternativa **INCORRETA**.

- (A) Controle administrativo é aquele exercido pelo próprio Poder com o fim de confirmar, rever ou alterar condutas internas, tendo em vista os aspectos da legalidade ou de conveniência para a Administração Pública.
- (B) O controle administrativo interno funda-se na prerrogativa de imperatividade dos atos da Administração Pública.
- (C) Controle legislativo é a prerrogativa atribuída ao Poder Legislativo de fiscalizar a Administração Pública sob os critérios político e financeiro.
- (D) No sistema de equilíbrio de Poderes, o Judiciário assume a relevante missão de examinar a legalidade e a constitucionalidade dos atos da Administração Pública.

QUESTÃO 46

Considere o seguinte caso hipotético e marque a alternativa **CORRETA**.

Expedida certidão falsa por uma repartição pública municipal, não foi possível esclarecer qual servidor cometeu o ato ilícito, entretanto, alguns cidadãos sofreram graves prejuízos em razão dele. Neste caso, o Município:

- (A) responde objetivamente pelos prejuízos causados, desde que demonstrado o nexo causal entre o ato ilícito e o dano causado.
- (B) responde objetivamente pelos prejuízos causados, independentemente da demonstração de nexo causal.
- (C) responde subjetivamente pelos prejuízos causados, desde que demonstrado o nexo causal entre o ato ilícito e o dano causado.
- (D) não responde pelos prejuízos causados, porque a hipótese configura conduta dolosa de servidor público.

QUESTÃO 47

Analisar as condutas descritas nos itens a seguir. Nos termos da Lei nº 8.429/1992 (Lei de Improbidade Administrativa) são considerados atos de improbidade administrativa que importam enriquecimento ilícito:

- I. receber, para si ou para outrem, dinheiro, bem móvel ou imóvel, ou qualquer outra vantagem econômica, direta ou indireta, a título de comissão, percentagem, gratificação ou presente de quem tenha interesse, direto ou indireto, que possa ser atingido ou amparado por ação ou omissão decorrente das atribuições do agente público.
- II. realizar operação financeira sem observância das normas legais e regulamentares ou aceitar garantia insuficiente ou inidônea.
- III. adquirir, para si ou para outrem, no exercício de mandato, cargo, emprego ou função pública, bens de qualquer natureza cujo valor seja desproporcional à evolução do patrimônio ou à renda do agente público.
- IV. revelar ou permitir que chegue ao conhecimento de terceiro, antes da respectiva divulgação oficial, teor de medida política ou econômica capaz de afetar o preço de mercadoria, bem ou serviço.

Marque a alternativa **CORRETA**.

- (A) Apenas os itens I e II estão corretos.
- (B) Apenas os itens III e IV estão corretos.
- (C) Apenas os itens I e III estão corretos.
- (D) Apenas os itens II e IV estão corretos.

QUESTÃO 48

Com base no estabelecido na Lei Municipal nº 45/1990 (Código Municipal de Obras), analise os itens a seguir.

- I. Os acréscimos em construções destinadas à habitação humana necessitam de prévia licença da Prefeitura.
- II. Os acréscimos em construções destinadas à habitação humana independem de prévia licença da Prefeitura.
- III. As demolições de construções destinadas à habitação humana necessitam de prévia licença da Prefeitura.
- IV. As demolições de construções destinadas à habitação humana independem de prévia licença da Prefeitura.

Marque a alternativa **CORRETA**.

- (A) Apenas os itens I e III estão corretos.
- (B) Apenas os itens I e IV estão corretos.
- (C) Apenas os itens II e III estão corretos.
- (D) Apenas os itens II e IV estão corretos.

QUESTÃO 49

Nos termos da Lei Municipal nº 45/1990 (Código Municipal de Obras), terminada a construção ou reforma de uma edificação, qualquer que seja o seu destino, a mesma somente poderá ser habitada, ocupada ou utilizada após a concessão do "Habite-se". O Habite-se será dado pela prefeitura caso:

- (A) a construção, parcialmente ou completamente concluída, esteja em condições de uso, ocupação ou moradia.
- (B) a construção tenha obedecido, no mínimo, oitenta e cinco por cento do projeto aprovado.
- (C) a construção tenha sido vistoriada pelas Centrais Elétrica e de Saneamento do Tocantins.
- (D) exista ou inexistir a construção de passeios.

QUESTÃO 50

Observando o disposto na Lei Municipal nº 45/1990 (Código Municipal de Obras), marque a alternativa **CORRETA**.

- (A) Quanto aos materiais de construção e processos construtivos, nas cozinhas, banheiros e sanitários, o revestimento das paredes deverá ser de material impermeável e lavável, até o mínimo de 2 (dois) metros de altura.
- (B) Quanto à circulação vertical, as escadas terão as seguintes larguras mínimas: de 0,80m (oitenta centímetros) em edifícios residenciais unifamiliares e de 1,20m (um metro e vinte centímetros) para as demais edificações, observadas as normas técnicas do Corpo de Bombeiros.
- (C) Quanto às disposições gerais de ventilação e iluminação, nas paredes levantadas sobre as divisas do lote, os vãos destinados a iluminação e ventilação deverão ter altura mínima de 2 (dois) metros da área do piso.
- (D) Quanto às disposições gerais de ventilação e iluminação, nos compartimentos de permanência prolongada, os vãos destinados à iluminação e ventilação deverão ter área mínima de 1/3 (um terço) da área do piso do compartimento e nos compartimentos de permanência transitória, os vãos destinados à iluminação e ventilação deverão ter área mínima de 1/4 (um quarto) da área do piso do compartimento, salvo se a abertura der para terraço coberto.

QUESTÃO 51

Nos termos da Lei Municipal nº 371/1992, que institui o código de posturas do Município de Palmas, é dever da população cooperar com a prefeitura na conservação e limpeza da cidade, não sendo permitido:

- I. cuspir em logradouros públicos através da janela do veículo.
- II. bater ou sacudir tapetes nas janelas e portas que dão para vias públicas.
- III. lavar roupas em chafarizes.
- IV. despejar águas da lavagem ou esgotamento das piscinas em calçadas ou ruas.

Marque a alternativa **CORRETA**.

- (A) Todas as afirmativas estão corretas.
- (B) Todas as afirmativas estão incorretas.
- (C) Apenas as afirmativas I, II e III estão corretas.
- (D) Apenas as afirmativas II, III e IV estão corretas.

QUESTÃO 52

A Lei Municipal nº 371/1992, que institui o código de posturas do Município de Palmas, determina que nos edifícios de estabelecimentos comerciais e industriais de gêneros alimentícios, além das prescrições do Código de Edificações do Município de Palmas que lhes são aplicáveis, deverão ser observadas ainda as seguintes determinações:

- (A) terem vestiários para empregados de ambos os sexos, equipados com aparelhos de televisão.
- (B) terem refeitório para empregados de ambos os sexos.
- (C) terem bebedouros higiênicos com água filtrada.
- (D) terem refrigeradores de uso exclusivo dos empregados.

QUESTÃO 53

Marque a alternativa **INCORRETA**.

A Lei Municipal nº 386/1993, que dispõe sobre a divisão da área urbana da sede do Município de Palmas em zonas de uso, define que a altura Máxima da construção é a altura medida entre o ponto médio do lote e o ponto extremo da edificação nele instalada, excetuando-se disto qualquer corpo sobrelevado que se destine exclusivamente a complementos funcionais do edifício, tais como:

- (A) caixas d'água.
- (B) banheiros abaixo de 6 (seis) metros quadrados.
- (C) casa de máquinas.
- (D) central de ar condicionado.

QUESTÃO 54

A Lei Municipal nº 386/1993 (dispõe sobre a divisão da área urbana da sede do Município de Palmas em zonas de uso) estabelece que será permitida a construção de guaritas em alinhamento de lote desde que:

- (A) sua área seja inferior a 6 (seis) metros quadrados por edifício.
- (B) sua área seja inferior a 9 (nove) metros quadrados por edifício.
- (C) sua área seja inferior a 12 (doze) metros quadrados por edifício.
- (D) sua área seja inferior a 15 (quinze) metros quadrados por edifício.

QUESTÃO 55

Analise os itens a seguir, considerando o estabelecido na Lei Municipal nº 1.743/2010 (que dispõe sobre limpeza pública, construção, reconstrução de muretas e passeios em terrenos), quanto às obrigações do possuidor de imóvel, localizado no Município de Palmas.

- I. Os imóveis poderão ser vedados com mureta de até 0,50m (meio metro) de altura mínima, com tela tipo alambrado ou com grade de ferro.
- II. A calçada será construída no modelo ecológico nos locais residenciais e facultativo nos locais comerciais.
- III. Os terrenos devem ser carpidos periodicamente, de acordo com as necessidades higiênicas ou em atendimento a determinações administrativas.
- IV. Em locais previamente indicados pela Administração poderá existir depósito de lixo ou detritos de qualquer natureza, exceto de orgânicos.

Marque a alternativa **CORRETA**.

- (A) Apenas os itens I, II e III estão corretos.
- (B) Apenas os itens II, III e IV estão corretos.
- (C) Apenas os itens I, II e IV estão corretos.
- (D) Todos os itens estão corretos.

QUESTÃO 56

Marque a alternativa **CORRETA**.

“O possuidor de imóvel edificado ou não, localizado no município de Palmas, fica obrigado a mantê-lo limpo, reconstruir ou construir calçadas”, é a redação do artigo 1º da Lei Municipal nº 1.743/2010 (que dispõe sobre limpeza pública, construção, reconstrução de muretas e passeios em terrenos, e dá outras providências). Os possuidores de imóveis, infratores das disposições contidas na referida norma, após notificação, terão os seguintes prazos para procederem à regularização:

- (A) carpição de terrenos: 10 (dez) dias.
- (B) limpeza de entulhos em terrenos e passeios: 6 (seis) meses.
- (C) recuperação e construção de passeio público: 1 (um) ano.
- (D) construção de mureta, gradil ou telas: 2 (dois) anos.

QUESTÃO 57

Para efeitos da Lei Municipal nº 468/1994 (que aprova o Plano Diretor Urbanístico de Palmas e dispõe sobre a divisão do solo do Município, para fins urbanos), são adotados conceitos e definições. Analise os itens a seguir.

- I. Praça - é o logradouro delimitado por vias de circulação e/ou pelo alinhamento dos imóveis, sendo criado com o intuito de permitir espaços abertos em região urbana, preferencialmente ajardinados e destinados ao lazer e à recreação comunitária.
- II. Loteamento - é a subdivisão de glebas urbanas em lotes destinados à edificação, com aproveitamento do sistema viário existente ou proposto no macro-parcelamento, desde que não implique a abertura de novas vias e logradouros públicos, nem o prolongamento, modificação ou ampliação dos já existentes.
- III. Desmembramento - é o micro-parcelamento de Glebas Urbanas com abertura de novas vias de circulação, de logradouros públicos ou prolongamento, modificação ou ampliação das vias já existentes.
- IV. Área Verde - é a propriedade pública ou particular, delimitada pela Prefeitura ou indicada nas plantas e memoriais de loteamento, destinada à implantação ou preservação de arborização e ajardinamento, visando assegurar condições ambientais e paisagísticas, podendo ser parcialmente utilizada para implantação de Equipamentos Urbanos e Comunitários.

Marque a alternativa **CORRETA**.

- (A) Apenas os itens I e II estão corretos.
- (B) Apenas os itens I e IV estão corretos.
- (C) Apenas os itens II e III estão corretos.
- (D) Apenas os itens III e IV estão corretos.

QUESTÃO 58

Analise as afirmativas a seguir.

Nos termos da Lei Municipal nº 468/1994 (que aprova o Plano Diretor Urbanístico de Palmas e dispõe sobre a divisão do solo do Município, para fins urbanos), a execução total ou parcial de qualquer loteamento poderá ser embargada, sem prejuízo de outras sanções:

- I. quando não houver projeto aprovado ou assinatura do respectivo termo de compromisso de escritura de caução.
- II. quando estiver sendo executado em desacordo com o projeto aprovado e prescrição desta Lei.
- III. quando as obras diferirem de alguma forma do termo de compromisso.
- IV. quando empregados materiais inadequados ou sem as necessárias condições de resistência, resultando, a juízo do órgão competente da Prefeitura, em perigo para a segurança dos futuros ocupantes do loteamento, bem como do pessoal que executa os serviços e do público em geral.

Marque a alternativa **CORRETA**.

- (A) Apenas as afirmativas I, II e III estão corretas.
- (B) Apenas as afirmativas II, III e IV estão corretas.
- (C) Apenas as afirmativas I, II e IV estão corretas.
- (D) Todas as afirmativas estão corretas.

QUESTÃO 59

Marque a alternativa **CORRETA**.

Considerando o estabelecido no Decreto Municipal nº 234/2011 (que Regulamenta os procedimentos relativos à concessão de Licença de Localização e funcionamento de eventos, em logradouros públicos ou privado).

Quanto à dimensão do público-alvo estimado, classificam-se os eventos em:

- (A) pequeno: até 5.000 pessoas.
- (B) médio: de 5.001 até 30.000 pessoas.
- (C) grande: de 30.001 até 60.000 pessoas.
- (D) enorme: acima de 60.000 pessoas.

QUESTÃO 60

No termos do Decreto Municipal nº 234/2011 (que Regulamenta os procedimentos relativos à concessão de Licença de Localização e funcionamento de eventos, em logradouros públicos ou privado), marque a alternativa **CORRETA**.

- (A) A Licença de Localização e Funcionamento para a realização de eventos deverá ser solicitada através de solicitação verbal ou escrita na Secretaria Municipal de Eventos, com antecedência mínima de 20 (vinte) dias para as feiras comerciais, festas religiosas e grandes eventos e 3 (três) dias para o carnaval e encontros musicais, a contar da data do evento a ser realizado.
- (B) A Licença de Localização e Funcionamento para a realização de eventos deverá ser solicitada através de requerimento verbal ou escrito na Secretaria Municipal de Cultura, com antecedência mínima de 15 (quinze) dias para o carnaval e grandes eventos e 2 (dois) dias para feiras comerciais, festas religiosas e encontros musicais, a contar da data do evento a ser realizado.
- (C) A Licença de Localização e Funcionamento para a realização de eventos deverá ser solicitada através de requerimento próprio protocolizado na Secretaria Municipal de Finanças, com antecedência mínima de 30 (trinta) dias para as feiras comerciais e grandes eventos e 5 (cinco) dias para os demais eventos, a contar da data do evento a ser realizado.
- (D) A Licença de Localização e Funcionamento para a realização de eventos deverá ser solicitada através de requerimento escrito, protocolizado na Secretaria Municipal de Eventos, com antecedência mínima de 15 (quinze) dias para o carnaval e grandes eventos e 2 (dois) dias para feiras comerciais, festas religiosas e encontros musicais, a contar da data do evento a ser realizado.