



PREFEITURA MUNICIPAL DE PALMAS

QUADRO DA ÁREA DA SAÚDE

Prova de Conhecimentos	Questões
Língua Portuguesa	01 a 10
História e Geografia do Tocantins	11 a 15
Legislação do Sistema Único de Saúde	16 a 25
Legislação Pertinente ao Município de Palmas/TO	26 a 30
Conhecimentos Específicos	31 a 40

28/04/2024
NÍVEL SUPERIOR

SÓ ABRA QUANDO AUTORIZADO

ANTES DE COMEÇAR A FAZER A PROVA:

- Verifique se este caderno contém um total de 40 (quarenta) questões sequencialmente enumeradas de 01 a 40.

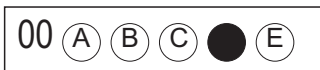
Caso haja algum problema, solicite ao aplicador a substituição deste caderno.

AO RECEBER A FOLHA DE RESPOSTAS:

- Confira seu nome e número de inscrição.
- Assine à CANETA no espaço indicado.

AO TRANSFERIR AS RESPOSTAS PARA A FOLHA DE RESPOSTAS DEFINITIVA:

- Use somente caneta azul ou preta e aplique traços firmes dentro da área reservada à letra correspondente a cada resposta, conforme modelo:



- Sua resposta NÃO será computada se houver marcação de mais de uma alternativa.
- A folha de respostas não deve ser dobrada, amassada ou rasurada.

AO TERMINAR A PROVA:

- Chame a atenção do aplicador levantando o braço. Ele irá até você para recolher sua FOLHA DE RESPOSTAS e este CADERNO DE PROVA.
- Recolha seus objetos, deixe a sala e, em seguida, o prédio. Até sua saída completa do prédio, permanecem válidas as proibições quanto ao uso de celulares e outros aparelhos eletrônicos. Após a entrega da prova, não é mais permitido o uso dos sanitários.

TERÁ SUAS PROVAS ANULADAS E SERÁ AUTOMATICAMENTE ELIMINADO do processo seletivo o candidato que, durante a sua realização, se comunicar com outro candidato, for surpreendido portando livros, notas ou impressos (independentemente do conteúdo) que não forem expressamente permitidos; for surpreendido portando aparelhos eletrônicos (mesmo que desligados), tais como: calculadoras, agendas eletrônicas, telefones celulares, smartphones, tablets, pen drive, mp3 player ou similares, chaves com alarme ou qualquer outro componente eletrônico, controle de portão eletrônico, relógio de qualquer espécie, fone de ouvido, qualquer transmissor, gravador e(ou) receptor de dados, cartão magnético, protetor auricular, óculos escuros, lápis, lapiseira/grafite, marca-texto, borracha, qualquer tipo de carteira ou bolsa, quaisquer acessórios de chapelaria (chapéu, boné, gorro etc.), qualquer recipiente ou embalagem que não seja fabricado com material transparente (garrafa de água, suco, refrigerante etc.), rótulos e embalagens de alimentos (biscoito, barras de cereais, chocolate, balas etc.).

ATENÇÃO:

Após a prova, você só pode levar consigo o Gabarito Rascunho.



Transcreva no espaço apropriado da sua FOLHA DE RESPOSTA (GABARITO), com sua caligrafia usual, considerando as letras maiúsculas e minúsculas, a frase a seguir:

Não há tempo para viver em vão.

Nome:

RG:

Duração total da prova,
incluindo o preenchimento da
FOLHA DE RESPOSTAS:

QUATRO HORAS

PROFISSIONAL DE EDUCAÇÃO FÍSICA

LÍNGUA PORTUGUESA

Leia o texto a seguir e responda as questões de **01** a **04**.

Inteligência Artificial & Saúde

O diagnóstico médico tem sido auxiliado pelas novas tecnologias e, mais recentemente, também pela Inteligência Artificial (IA), subárea da Ciência da Computação, que surgiu na década de 1950 com o objetivo de criar dispositivos que reproduzissem e potencializassem o raciocínio humano para tarefas específicas. Não há consenso na definição de IA, **mas** ela pode ser pensada como um meio de entregar mais e melhores resultados a partir da análise de um grande volume de dados (*big data*). Por meio de programas de computador (*softwares*), a IA funciona combinando esses dados com algoritmos e um processamento rápido, muitas vezes resultando numa interatividade entre homem e máquina.

Assim, os programas aprendem a reconhecer padrões (visuais, sensoriais e até comportamentais), analisam-nos e chegam a uma conclusão, ou ajudam o homem em determinada resolução. Aplicada em diversas áreas – como agricultura, logística, educação e varejo – também vem se transformando em grande aliada no campo da saúde.

O chinês Kai-Fu Lee, **um dos cientistas da computação que criou a IA como a conhecemos hoje**, como os robôs, estão mudando o mundo, a forma como amamos, nos relacionamos, trabalhamos e vivemos (Globolivros, 2019), dá uma ideia do avanço na área médica: “os principais pesquisadores dos Estados Unidos, como Andrew Ng e Sebastian Thrun, demonstraram excelentes algoritmos que estão no mesmo nível de acerto dos médicos no diagnóstico de doenças específicas com base em imagens – pneumonia através de radiografias de tórax e câncer de pele por meio de fotos”.

Embora relativamente nova – seu uso se difundiu a partir dos anos 1980 –, no campo da saúde, a IA já é utilizada no mapeamento de sepse (infecção generalizada), na análise de material genômico de tumores, no diagnóstico em radiologia, na avaliação de lesões suspeitas da pele, na cirurgia robótica assistida, entre outros, dando suporte a decisões médicas.

Fonte: DUQUE, Cristiano. **Rede de Câncer**. Edição 45, março de 2020. (adaptado).

QUESTÃO 01

Sobre a relação da Inteligência Artificial (IA) e Saúde, assinale a alternativa **INCORRETA**.

- (A) A IA tem mudado a forma como lidamos com as pessoas, o trabalho e a saúde.
- (B) A IA pode ser pensada como uma forma de apresentar melhores resultados por meio da análise de vários dados.
- (C) A IA surge, na área da Saúde, no início do século XX, com o objetivo de difundir diagnósticos precoces de doenças incuráveis.
- (D) A IA é uma subárea da Ciência da Computação que pode ser também aplicada e estudada em diversas áreas do conhecimento.
- (E) A IA trabalha no mapeamento e nos diagnósticos de doenças, na análise de material, dentre outros, auxiliando os médicos na tomada de decisão.

QUESTÃO 02

Do ponto de vista semântico, assinale a alternativa **CORRETA** quanto ao uso adequado dos elementos coesivos, negritados no texto, “mas” (1º parágrafo) e “embora” (4º parágrafo).

- (A) O conectivo “mas” introduz uma ideia de causa e consequência.
- (B) O conectivo “mas” introduz um argumento que se opõe à ideia anterior.
- (C) O conectivo “mas” introduz um pressuposto em direção a uma exemplificação.
- (D) O conectivo “embora” introduz uma explicação do enunciado anterior.
- (E) O conectivo “embora” introduz uma ideia de proporcionalidade, referente ao enunciado anterior.

QUESTÃO 03

Assinale a alternativa **CORRETA**, quanto à Tipologia Textual.

- (A) O texto é, predominantemente, Descritivo porque se caracteriza por apresentar as propriedades da temática abordada.
- (B) O texto é, predominantemente, Injuntivo porque se caracteriza por apresentar instruções para que o leitor realize uma ação desejada.
- (C) O texto é, predominantemente, Narrativo porque se caracteriza por apresentar os fatos e descrevê-los a fim de convencer o leitor.
- (D) O texto é, predominantemente, Expositivo porque se caracteriza por apresentar diversos pontos de vista, sem se comprometer ou levantar argumentos a respeito do tema.
- (E) O texto é, predominantemente, Dissertativo-argumentativo porque apresenta um determinado tema, por meio de argumentações.

QUESTÃO 04

Leia as afirmativas a seguir:

- I. Em: “O chinês Kai-Fu Lee, **um dos cientistas da computação que criou a IA como a conhecemos hoje**,” o enunciado negritado, no terceiro parágrafo, corresponde a um aposto que objetiva explicar ou esclarecer um outro termo da oração.
- II. O elemento conectivo “**Assim**”, negritado no segundo parágrafo, estabelece coesão com as ideias do primeiro parágrafo.
- III. O elemento conectivo “**e**”, negritado no segundo parágrafo, soma argumentos a favor de uma mesma conclusão.

Assinale a alternativa **CORRETA** de acordo com os elementos coesivos e termos da oração.

- (A) Apenas a afirmativa I está correta.
- (B) Apenas as afirmativas I e II estão corretas.
- (C) Apenas as afirmativas I e III estão corretas.
- (D) Apenas as afirmativas II e III estão corretas.
- (E) Todas as afirmativas estão corretas.

Leia o texto a seguir e responda as questões de 5 a 8.

Os desafios éticos e de privacidade da IA na Saúde

O avanço da inteligência artificial na saúde, especificamente, na detecção e no diagnóstico de doenças, apresenta inúmeras vantagens e promessas, **mas também** traz consigo desafios éticos e de privacidade. Um dos principais desafios éticos é garantir que a IA seja utilizada de forma responsável e transparente. Ao tomar decisões críticas de saúde, é fundamental que os resultados e o funcionamento dos algoritmos de IA possam ser compreendidos e explicados pelos profissionais de saúde e pelos pacientes.

A questão da equidade também se destaca como um desafio ético. É fundamental garantir que a implementação da IA na detecção de doenças não cause disparidades no acesso aos cuidados de saúde. Isso significa que a IA deve ser desenvolvida e treinada com uma amostra diversificada e representativa de pacientes, **para que** as decisões baseadas nessa tecnologia sejam justas e precisas para todas as populações.

Quanto à privacidade, a utilização de grandes quantidades de dados médicos para treinar os modelos de IA pode levantar preocupações sobre a proteção dos dados dos pacientes. É essencial garantir que os dados de saúde sejam coletados, armazenados e compartilhados de forma segura e **de acordo com** as regulamentações e padrões de privacidade aplicáveis.

A anonimização adequada dos dados é um aspecto crucial para proteger a identidade dos pacientes e evitar violações de privacidade. Outro desafio relacionado à privacidade é o uso de dados pessoais sensíveis para fins comerciais ou publicitários.

É necessário estabelecer limites claros sobre os dados de saúde podem ser usados e garantir que os pacientes sejam devidamente informados e tenham controle sobre o uso de suas informações.

Fonte: LEMOS, Amanda. Inteligência artificial na saúde: benefícios e desafios. **Exame.** Publicado em: 8 de agosto de 2023. Disponível em: <https://exame.com/inteligencia-artificial/inteligencia-artificial-na-saude-beneficios-e-desafios/>. Acesso em: 21 fev. 2024 (adaptado).

QUESTÃO 05

A respeito dos desafios éticos e de privacidade, assinale a alternativa **INCORRETA**.

- (A) A utilização responsável e transparente da IA é um de seus maiores desafios, uma vez que os resultados, por exemplo, precisam ser compreendidos e explicados pelos profissionais de saúde e pelos pacientes.
- (B) A igualdade se configura como um desafio ético, pois a implementação da IA na detecção de doenças pode ocasionar disparidade no acesso à saúde.
- (C) A equidade pode ser desenvolvida por meio de estudos com amostras que permitam a unificação de pacientes, de modo a categorizá-los, independentemente, da diversidade da população.
- (D) A privacidade diz respeito à proteção que deve existir com os dados dos pacientes que são coletados, armazenados e compartilhados.
- (E) A proteção à identidade dos pacientes pode ser alcançada por meio da anonimização dos dados, a fim de evitar violações de privacidade.

QUESTÃO 06

Assinale a alternativa **CORRETA**, de acordo com a interpretação do texto.

- (A) Para o desenvolvimento de pesquisas que envolvam a IA, os cientistas precisam fazer, primeiro, os testes em animais para, depois, testá-los em seres humanos.
- (B) A anonimização, ou seja, a proteção adequada dos dados sensíveis dos pacientes é um dos desafios da IA.
- (C) A equidade tem sido discutida entre a população em geral a qual reivindica acesso aos resultados.
- (D) A IA revolucionará a medicina, no Brasil, e deverá solucionar, de imediato, as doenças incuráveis.
- (E) Os limites éticos e profissionais têm sido irrelevantes para os pacientes que são testados.

QUESTÃO 07

Na oração: “O avanço da inteligência artificial apresenta **inúmeras vantagens e promessas**”, o complemento em destaque é:

- (A) adjunto adnominal.
- (B) adjunto adverbial.
- (C) objeto indireto.
- (D) objeto direto.
- (E) aposto.

QUESTÃO 08

Analise as afirmativas a seguir, em relação aos aspectos gramaticais:

- I. a expressão: “mas também”, negritada no 1º parágrafo, pode ser substituído por “apesar”, sem prejuízo de sentido à oração.
- II. a expressão “para que”, negritada no 2º parágrafo, exprime ideia de finalidade.
- III. a expressão: “Quanto à privacidade”, negritada no 3º parágrafo, pode ser substituída por “Em relação à”, sem prejuízo de sentido à oração.
- IV. a expressão “de acordo com”, negritada no 3º parágrafo, exprime ideia de concessão.

Assinale a alternativa **CORRETA**.

- (A) Apenas as afirmativas I e II estão corretas.
- (B) Apenas as afirmativas II e III estão corretas.
- (C) Apenas as afirmativas I, II e III estão corretas.
- (D) Apenas as afirmativas II, III e IV estão corretas.
- (E) Todas as afirmativas estão corretas.

QUESTÃO 09

Assinale a alternativa **CORRETA**, quanto à concordância verbal, segundo o Manual da Presidência da República.

- (A) Se houverem dúvidas, favor perguntar.
- (B) Fazem cinco anos que não vou a Brasília.
- (C) Vão fazer cinco anos que ingressei no serviço público.
- (D) Devem haver soluções urgentes para estes problemas.
- (E) Depois das últimas chuvas, pode haver centenas de desabrigados.

QUESTÃO 10

Analise as afirmativas a seguir, a respeito do emprego dos pronomes de tratamento, segundo o Manual da Presidência da República.

- I. Na redação oficial, é necessária atenção para o uso dos pronomes de tratamento em três situações: no endereçamento, no vocativo e no corpo do texto.
- II. No corpo do texto, pode-se empregar os pronomes de tratamento em sua forma abreviada ou por extenso, assim como em: “V. Exa.” e “Vossa Excelência”.
- III. No início do texto oficial, ao se dirigir a todos os postos oficiais militares, emprega-se o vocativo: “Excelentíssimo Senhor [...]”.
- IV. Os pronomes possessivos, referidos a pronomes de tratamento, são sempre os da terceira pessoa, assim como em: “Vossa Senhoria designará seu substituto”.

Assinale a alternativa **CORRETA**.

- (A) Apenas as afirmativas I e II estão corretas.
- (B) Apenas as afirmativas I e IV estão corretas.
- (C) Apenas as afirmativas I, II e IV estão corretas.
- (D) Apenas as afirmativas II, III e IV estão corretas.
- (E) Todas as afirmativas estão corretas.

Fonte: BRASIL. Presidência da República. **Manual de redação da Presidência da República**. 3. ed., rev., atual. e ampl. – Brasília: Presidência da República, 2018.

HISTÓRIA E GEOGRAFIA DO TOCANTINS

QUESTÃO 11

O rio Tocantins já era conhecido pelos navegadores bandeirantes desde o século XVI. Tocantins é uma palavra que significa “nariz de tucano” (OLIVEIRA, Maria de Fátima. *Portos do sertão: cidades ribeirinhas do rio Tocantins*. Goiânia: Editora da PUC/Goias, 2010, p. 25). Em 1733, a coroa portuguesa editou um alvará proibindo a navegação nos rios da colônia brasileira.

É **CORRETO** afirmar que a finalidade desse alvará, que teria impacto na ocupação e expansão das regiões de Natividade e Arraias, foi:

- (A) fortalecer a política de aldeamento de indígenas por ordens religiosas católicas.
- (B) facilitar o transporte de mercadorias entre as vilas ao longo das margens dos grandes rios.
- (C) combater o contrabando do ouro no auge da economia mineradora.
- (D) diminuir o isolamento e as distâncias entre as populações ribeirinhas do norte de Goiás.
- (E) fortalecer a política de aldeamento de indígenas por missões religiosas protestantes.

QUESTÃO 12

Assinale a alternativa **CORRETA**. O tombamento de um centro ou núcleo histórico é um ato administrativo realizado pelo poder público. Esse ato visa preservar bens de valores históricos, culturais e afetivos para uma determinada população, região ou nação. Em 1987, foi publicado, no Diário Oficial da União, o despacho que homologou o tombamento do seguinte bem material do Tocantins:

- (A) Núcleo Histórico de Porto Nacional.
- (B) Centro Histórico de Natividade.
- (C) Centro Histórico de Dianópolis.
- (D) Núcleo Histórico de Monte do Carmo.
- (E) Centro Histórico de Tocantinópolis.

QUESTÃO 13

“[...] a categoria de patrimônio cultural é indivisível, não obstante possuir as dimensões materiais e imateriais que são inerentes aos bens (culturais) e às coisas”. (TELLES, Mário Ferreira de Pragmácio. Patrimônio cultural material e imaterial – dicotomia e reflexo na aplicação do tombamento e registro. *Políticas Culturais em Revista*, n. 2, vol. 3, p. 122. Disponível em: www.politicasculturaisemrevista.ufba.br).

Entre os bens materiais e imateriais de Palmas, inventariados ou reconhecidos pelo estado do Tocantins como bens culturais, estão:

- (A) a Igreja de Nossa Senhora do Rosário, a Catedral de Nossa Senhora das Mercês, as Ruínas de São Luís e a paçoca de carne.
- (B) a catedral de Nossa Senhora das Mercês, as Ruínas de São Luís, o Prédio do Palacinho e o chambari.
- (C) o Prédio do Palacinho, as Ruínas de São Luís, a Capela de Santa Rita de Cássia e a Quadrilha Junina.
- (D) a Capela de Santa Rita de Cássia, o Prédio do Palacinho, a Feira do Bosque e a Quadrilha Junina.
- (E) a Romaria de Santa Ilda, a Catedral de Nossa Senhora da Consolação, a Catedral de Nossa Senhora das Mercês e a Quadrilha Junina.

QUESTÃO 14

O PIB (Produto Interno Bruto) é a soma de todos os bens e serviços produzidos em um país, estado ou município por um determinado período. O PIB do Tocantins, no ano de 2021, alcançou o montante de 51,8 bilhões de reais. Sobre o PIB do estado do Tocantins, assinale a alternativa **CORRETA**.

- (A) Houve decréscimo de 32,1% na atividade agropecuária.
- (B) 52% do PIB corresponde a indústria, superando a atividade agropecuária.
- (C) Duas cidades, Palmas e Porto Nacional, concentram mais de 50% do PIB.
- (D) A atividade agropecuária representa a maior atividade econômica, superando a de serviços e indústria juntas.
- (E) 60,7% do PIB corresponde ao setor de serviços.

QUESTÃO 15

Uma empresa com sede em Palmas-TO (UTC -3) exporta grãos para a Europa. Uma reunião virtual foi agendada com os compradores que estão em Londres (UTC 0), na Inglaterra. A reunião foi agendada para as 13 horas de Londres, em uma data em que não há ocorrência de horário de verão nos dois países. É **CORRETO** afirmar que a reunião em Palmas ocorrerá às:

- (A) 10 horas.
- (B) 7 horas e 30 minutos.
- (C) 16 horas.
- (D) 16 horas e 30 minutos.
- (E) 23 horas.

LEGISLAÇÃO DO SISTEMA ÚNICO DE SAÚDE

QUESTÃO 16

Tendo por base a história do desenvolvimento de Políticas de Saúde no Brasil, a partir da década de 1930, é citado nos documentos que a saúde era organizada em dois subsectores, sendo, um deles, o de saúde pública. De acordo com a história da saúde em nosso país, a saúde pública do período mencionado apresentava as seguintes características:

- I. intervenção destinada a toda população, via a universalização do acesso integral aos serviços de saúde.
- II. ênfase nas campanhas sanitárias.
- III. interiorização das ações em endemias em diversos espaços, em especial, nas ruas.
- IV. criação dos serviços de combate às endemias.
- V. ações sob responsabilidade do Estado Brasileiro.

Assinale a alternativa **CORRETA**.

- (A) Apenas as afirmativas I, II e III estão corretas.
- (B) Apenas as afirmativas I, II e IV estão corretas.
- (C) Apenas as afirmativas I, II, III e V estão corretas.
- (D) Apenas as afirmativas III, IV, V estão corretas.
- (E) Apenas as afirmativas II, III, IV, V estão corretas.

QUESTÃO 17

Assinale a alternativa **CORRETA**.

A constituição Federal de 1988, no seu artigo 198, menciona que o SUS consiste em ações e serviços públicos e gratuitos de saúde que integram uma rede considerada regionalizada e hierarquizada em um sistema único, gestado e organizado a partir dos princípios e diretrizes organizacionais:

- (A) integralidade, participação popular e hierarquização.
- (B) humanização, equidade e integralidade.
- (C) equidade, universalidade e integralidade.
- (D) hierarquização, participação popular e descentralização político-administrativa.
- (E) atenção primária, secundária e terciária.

QUESTÃO 18

O artigo 200 da constituição Federal de 1988 menciona que compete ao SUS, **EXCETO**:

- (A) Incrementar, em sua área de atuação, o desenvolvimento científico e tecnológico nas áreas que lhe competem.
- (B) Fiscalizar e inspecionar alimentos para o consumo humano fazendo, inclusive, o controle nutricional de comidas, bebidas e água para consumo humano.
- (C) Participar do controle e fiscalização da produção, transporte, armazenamento e utilização de produtos do tipo tóxicos, radioativos e psicoativos.
- (D) Ordenar a formação de recursos humanos na área da saúde
- (E) Participar da definição de normas e mecanismos de controle, com órgão afins, de agravo sobre o meio ambiente ou dele decorrentes que tenham repercussão na saúde humana e animal.

QUESTÃO 19

A respeito do desenvolvimento das políticas de saúde no Brasil, dentro da história republicana há, pelo menos, cinco marcos: República Velha, Era Vargas; Autoritarismo; Nova República e a Pós-Constituinte. Sobre estes cinco períodos, assinale a alternativa **CORRETA**.

- (A) Na República Velha, predominavam as doenças transmissíveis, como, por exemplo, a febre amarela, varíola, tuberculose, sífilis, bem como diversas endemias rurais.
- (B) Na Era Vargas, a saúde pública foi federalizada por meio do Ministério da Saúde, sendo que tanto a medicina previdenciária quanto a saúde ocupacional vinculavam-se à época ao Ministério do Trabalho e emprego.

- (C) No Autoritarismo, houve a unificação dos Institutos de Aposentadorias e Pensões (IAP), criando-se o Instituto Nacional de Assistência Médica da Previdência Social (INAMPS) em 1966, até a criação do SUS.
- (D) Os programas e as políticas públicas de saúde executadas durante período da Nova República privilegiavam o setor privado por meio da compra de serviços de assistência médica/hospitalar feitos através de investimentos e empréstimos ao setor privado, para aquisição de equipamentos de saúde.
- (E) No período Pós-constituinte, o SUS foi regulamentado pelas Normas Operacionais Básicas (NOB), NOB-SUS/1991 e 1994.

QUESTÃO 20

No âmbito da saúde pública, dentro do universo do SUS há diversos Sistemas de Informação em Saúde (SIS). Um destes é o Sistema de Informações Hospitalares (SIHSUS). A partir dessa informação, assinale a alternativa **CORRETA**.

- (A) Tem como finalidade registrar os atendimentos oriundos das internações hospitalares que foram financiadas no âmbito do SUS.
- (B) É a fonte de referência de informações sobre as doenças infectocontagiosas que acometem a população SUS dependente.
- (C) No SIH/SUS, ficam registradas diversas informações sobre pacientes em regime de internação hospitalar e domiciliar, quanto aos seus diagnósticos.
- (D) Dentro da ferramenta do sistema, há um instrumento denominado de Autorização de Internação Hospitalar o qual é gerado quando a internação de um paciente é autorizada.
- (E) Permite a extração da taxa de prevalência e incidência das doenças mais corriqueiras em uma determinada população ou território de saúde.

QUESTÃO 21

Dona Elaine, 79 anos de idade, morada da quadra 307 Sul, no município de Palmas, Tocantins, é SUS dependente e, após um Acidente Vascular Cerebral, passou a depender dos cuidados de terceiros para realizar diversas atividades da vida diária (AVD), em especial, no quesito locomoção. Dona Elaine possui 3 filhos, porém nenhum deles reside com ela ou mora no estado do Tocantins, com exceção de seu neto, Levi, que estuda Psicologia, um curso integral, retornando à casa da Avó apenas no final do dia.

Após o atendimento compartilhado na unidade de saúde de referência, a equipe multidisciplinar compreendeu que a usuária tem indicação para o atendimento e a internação domiciliar. A partir do caso supracitado, assinale a alternativa **CORRETA**.

- (A) A modalidade de atendimento necessita de uma atenção especializada, envolvendo, no caso da Dona Elaine, as especialidades de fisioterapia, ortopedia, geriatria e psiquiatria.
- (B) A partir da indicação de internação domiciliar, a equipe de saúde precisa da autorização da usuária e de seu(s) responsável(is) dando anuência à internação.
- (C) Embora esse tipo de atendimento tenha crescido no Brasil, especialmente em Palmas e no interior do Tocantins – uma vez que há um grande número de usuários que, após aposentados, passa a residir em chácaras, locais geralmente afastados – os usuários acabam por carecer de ausência de assistência social.
- (D) Internação domiciliar é sempre realizada pelas equipes interdisciplinares que atuam apenas em fase de tratamento, reabilitação e readaptação
- (E) A usuária e/ou seu responsável devem ser alertados sobre essa modalidade de atendimento para poderem recepcionar os profissionais de saúde, em especial, os agentes comunitários de saúde, quantas vezes forem necessárias, até que o paciente receba alta.

QUESTÃO 22

A definição de saúde, atualmente, é entendida pela Organização mundial de Saúde (OMS) como um completo bem-estar biopsicossocial. Logo, inegavelmente, há inúmeros fatores que irão determinar o conceito de bem-estar dos sujeitos, o que podemos chamar de Determinantes Sociais em Saúde (DSS). A respeito das DSS, é **CORRETO** afirmar que:

- (A) aquecimento global, segurança alimentar, poluição são DSS.
- (B) a Comissão Nacional sobre DSS define que estes envolvem fatores sociais, culturais, étnicos, raciais, psicológicos que podem influenciar sobre problemas de saúde e fatores de risco à população.
- (C) a comissão sobre DSS define que estes envolvem fatores ambientais, sociais e genéticos.
- (D) poluição do ar, habitação, empregabilidade, renda e ocupação são DSS.
- (E) a comissão internacional sobre DSS define determinantes Sociais como fatores biopsicofisiopatológicos que influenciam a ocorrência de problemas de saúde.

QUESTÃO 23

Os conselhos de saúde envolvem usuários, trabalhadores gestores, diferentes entidades da sociedade civil, entre outros e possui a finalidade de dirimir dúvidas sobre o plano de Gestão. Além disso, é indicado que os conselhos fiscalizem o ordenamento de serviços e o gerenciamento de recurso. A respeito dos conselhos de saúde, é **CORRETO** afirmar que:

- (A) a composição do conselho deve ser de 60% de entidades e movimentos representativos de usuários, 20% de entidades representativas de trabalhadores da área de saúde e 20% da representação do governo e prestadores de serviços privados (com ou sem fins lucrativos).
- (B) a cada eleição, 50% de cada segmento de representação deverá ser renovado
- (C) os membros do conselho de saúde são remunerados, sendo garantido ao conselho a dispensa do trabalho a cada assembleia, durante a vigência do mandato.
- (D) Sempre que não houver um conselho constituído no município, caberá à câmara municipal convocar, bem como realizar uma conferência Municipal de Saúde.
- (E) é uma instância colegiada, deliberativa e permanente do SUS e está presente em cada esfera governamental que integra a estrutura organizacional do Ministério da Saúde, da Secretaria de Saúde dos Estados, do Distrito Federal e dos municípios.

QUESTÃO 24

O estado do Tocantins possui diversas etnias indígenas, sendo as principais: Apinajé, Ava-Canoeiro, Javaé, Karajá, Krahô, Krahô-Canela e Ponkarary. As ações e os serviços de saúde voltados para o atendimento da população indígena, em todo o território nacional, coletivo ou individualmente, foram incorporados à Lei 8080 pela Lei n 9836 de 1999. Analise as afirmativas a seguir a respeito do Subsistema de Atenção à Saúde Indígena:

- I. caberá à União, com seus recursos próprios, financiar o Subsistema de Atenção à Saúde Indígena.
- II. o SUS promoverá a articulação do Subsistema de Atenção à Saúde Indígena, instituído por esta lei com os órgãos responsáveis pela política indígena do país.
- III. o Subsistema de Atenção à Saúde Indígena deverá ser como o SUS, centralizado, hierarquizado e regionalizado.
- IV. as populações indígenas terão direito a participar dos organismos colegiados de formulação, acompanhamento e avaliação de políticas públicas de saúde.

- V. o SUS servirá de retaguarda e referência aos Subsistemas de Atenção à Saúde Indígena, podendo, para isso, ocorrer adaptação na estrutura e organização do SUS, nas regiões onde residem as populações indígenas, para proporcionar a integração e o atendimento necessários à população apenas na atenção primária.

Assinale a alternativa **CORRETA**.

- (A) Apenas as afirmativas I, II estão corretas.
- (B) Apenas as afirmativas I, II e III estão corretas.
- (C) Apenas as afirmativas I, II e IV estão corretas.
- (D) Apenas as afirmativas IV e V estão corretas.
- (E) Apenas as afirmativas II, III, IV estão corretas.

QUESTÃO 25

O Sistema Único de Saúde possui alguns princípios que podem ser definidos como cuidado em saúde, abrangendo todas as esferas da vida do sujeito, bem como suas coletividades, desde a promoção, prevenção, diagnóstico, tratamento e reabilitação em saúde. Assinale a alternativa **CORRETA**. O princípio em questão é:

- (A) diversidade.
- (B) equidade.
- (C) integralidade.
- (D) universalidade.
- (E) subjetividade.

LEGISLAÇÃO PERTINENTE AO MUNICÍPIO DE PALMAS/TO

QUESTÃO 26

De acordo com o Estatuto dos Servidores Públicos do Município de Palmas, quanto às formas de provimento de cargo público, assinale a alternativa **CORRETA** que apresenta quais são exclusivas para servidores efetivos estáveis ou estabilizados.

- (A) Reversão, reintegração, recondução e aproveitamento.
- (B) Readaptação, reversão, reintegração e recondução.
- (C) Nomeação, reintegração, recondução e aproveitamento.
- (D) Nomeação, reversão, reintegração e recondução.
- (E) Readaptação, reintegração, recondução e aproveitamento.

QUESTÃO 27

O processo administrativo disciplinar é o instrumento destinado a apurar a responsabilidade do servidor por falta ou irregularidade praticadas no exercício do cargo ou função, por ação ou omissão, dolosa ou culposa ou que tenha relação com as atribuições do cargo em que se encontre investido. Sobre este tema e com base no Estatuto dos Servidores Públicos da Administração Direta e Indireta dos Poderes do Município de Palmas. Analise as afirmativas a seguir:

- I. os processos administrativos disciplinares compreendem dois procedimentos: a sindicância e o processo administrativo disciplinar, sendo que o primeiro pode resultar em arquivamento do processo, aplicação de penalidade de advertência ou de suspensão, ou instauração de processo administrativo disciplinar.
- II. as denúncias sobre irregularidades serão sempre objeto de apuração por parte da administração, mesmo que sejam anônimas ou não tragam elementos probatórios.
- III. as situações que podem levar à demissão estão taxativamente elencadas na lei e não cabem atenuantes ou outros critérios de dosimetria para aplicação de penalidades mais brandas.
- IV. é exclusiva dos chefes dos poderes do município a competência para aplicação das penalidades de demissão, destituição de cargo em comissão e de função de confiança, e as de cassação de aposentadoria e disponibilidade; e dos secretários municipais, ou equivalentes, as demais penalidades, de suspensão e advertência.

Assinale a alternativa **CORRETA**.

- (A) Apenas as afirmativas I e II estão corretas.
- (B) Apenas as afirmativas II e III estão corretas.
- (C) Apenas as afirmativas I e III estão corretas.
- (D) Apenas as afirmativas II e IV estão corretas.
- (E) Apenas as afirmativas I e IV estão corretas.

QUESTÃO 28

Leia o texto a seguir e responda a questão 28

Carlos é empregado público em uma empresa pública federal, onde desempenha uma função técnico-administrativa. Ao ser aprovado neste concurso público para cargo privativo de profissionais de saúde, com profissão regulamentada, ele não poderá acumular licitamente os dois vínculos, tendo em vista o que dispõe a Lei municipal e a Constituição Federal. Caso ele venha a tomar posse e entrar em exercício, ele pode, durante o período do estágio probatório, ser notificado, por intermédio da sua chefia imediata, para apresentar opção no prazo legal. Findo o prazo, na omissão de Carlos, os órgãos competentes devem apurar o fato por meio de processo administrativo, o que pode resultar na sua demissão, sendo vedada a extinção do processo por opção extemporânea por parte do servidor Carlos.

Assinale a alternativa **CORRETA**.

- (A) Ao contrário do que está no texto, Carlos pode acumular licitamente o emprego e o cargo público, desde que comprove compatibilidade de horário e local.
- (B) Conforme está no texto, Carlos realmente não pode acumular o emprego com o cargo, e o fundamento para tanto é que são vínculos de naturezas jurídicas diferentes (celetista e estatutário) e entes da federação distintos (União e município).
- (C) Ao contrário do que está no texto, identificada a acumulação ilícita de cargo e emprego público, a administração deve compulsoriamente abrir um processo administrativo para apurar os fatos, não sendo direito de Carlos sua notificação prévia para opção entre eles.
- (D) Ao contrário do que está no texto, Carlos pode, até o último dia do prazo para apresentação da defesa, declarar opção por um dos cargos acumulados, pedindo exoneração e se extinguindo o processo, desde que haja reposição ao erário público.
- (E) Conforme está no texto, após o período do estágio probatório, a administração não pode mais exigir que ele opte por um dos vínculos, nem abrir processo administrativo contra ele por acumulação ilícita de cargo, emprego ou função pública, e o fundamento para tanto, é que Carlos adquiriu a estabilidade no cargo.

QUESTÃO 29

Assinale a alternativa **CORRETA**.

Os atos do Prefeito do município de Palmas podem ser classificados em:

- (A) enunciativos, reguladores da correta aplicação de leis.
- (B) normativos, disciplinadores do funcionamento da administração e da conduta funcional de seus agentes.
- (C) ordinatórios, visando a concretização de negócios jurídicos públicos ou a outorga de certas faculdades ao interessado no ato.
- (D) negociais, pelos quais se certificam ou se atestam fatos ou se emitem opiniões sobre determinado assunto, sem vinculação ao enunciado.
- (E) punitivos, visando impor sanções àqueles que infringem disposições legais, regulamentares ou disciplinares.

QUESTÃO 30

A respeito do processo legislativo municipal, assinale a afirmativa **INCORRETA**.

- (A) O Estatuto dos Servidores Municipais é matéria reservada à lei complementar.
- (B) A iniciativa das leis complementares e ordinárias cabe a qualquer Membro ou Comissão da Câmara Municipal, ao Prefeito, e aos cidadãos, na forma e nos casos previstos na Constituição Federal e nesta Lei Orgânica, não havendo previsão de competências privativas ou exclusivas a quaisquer dos legitimados.
- (C) O Prefeito Municipal tem competência para editar medidas provisórias, com força de lei, com vedações e tramitação na forma na Constituição Federal, no que couber, devendo submetê-las de imediato à Câmara Municipal.
- (D) O prefeito poderá solicitar urgência para a apreciação de projetos de sua iniciativa considerados relevantes, os quais, se não apreciados no prazo legal, serão, obrigatoriamente, incluídos na Ordem do Dia, para que ultime sua votação, sobrestando-se, como regra geral, a deliberação quanto aos demais assuntos.
- (E) Quando um projeto de lei aprovado pela Câmara Municipal for julgado, no todo ou em parte, inconstitucional ou contrário ao interesse público, o Prefeito poderá vetá-lo total ou parcialmente, comunicando ao Presidente da Câmara, dentro do prazo legal, os motivos do veto para que a Câmara possa apreciá-lo e decidir pela sua manutenção ou rejeição, não podendo, de qualquer forma, introduzir qualquer modificação no texto do projeto aprovado.

ANOTAÇÕES

CONHECIMENTOS ESPECÍFICOS - PROFISSIONAL DE EDUCAÇÃO FÍSICA

QUESTÃO 31

A promoção de saúde é uma estratégia antagônica a ideia que se tinha no passado que saúde é a ausência de doença. A mesma visa a elaborar, desde Século XX, ações educativas capazes de não só alterar a qualidade de vida, promovendo o bem-estar, lazer e, conseqüentemente, prevenindo doenças. Paralelo a isso, na sociedade atual, o aumento da longevidade vem requisitando políticas, programas e projetos voltados a qualidade de vida incluindo o âmbito do lazer. As Unidades Básicas de Saúde, do município de Palmas, oferecem diversas atividades de lazer a população idosa, incluindo o Parque Municipal da Pessoa Idosa – Francisco Xavier Oliveira, localizado na quadra 301 Sul. Entre as muitas atividades oferecidas na cidade a esta população, destacam-se aulas de danças, alongamento, ciclismo, jogos e caminhadas. Podem ser considerados benefícios da prática de e/ou vivência do lazer a população idosa, **EXCETO**:

- (A) os idosos participantes das atividades supracitadas podem conhecer e socializar com outros idosos compartilhando experiências de vida.
- (B) grande parte dos idosos relata queixas após a realização das atividades supracitadas alegando indisposição para realizar as demais atividades da vida diária.
- (C) os idosos relatam que ao participar se sentem importantes, valorizados e animados e bem incentivados para realizar as práticas oferecidas na UBS.
- (D) durante as atividades, os idosos, além da prática da atividade física, relatam que se sentem pertencentes com a ideia de grupo, uma vez que todos os praticantes possuem, em média, a mesma faixa etária, partilhando experiências do mesmo recorte geracional.
- (E) os idosos relatam que após a realização das práticas se sentem mais estimulados a prosseguirem com as demais atividades do dia.

QUESTÃO 32

Assinale a alternativa **CORRETA**.

Uma mulher de 69 anos de idade, ao longo da sua vida, sempre teve hábitos e um estilo de vida saudável. Ivone, como é chamada, relata que sempre teve uma vida ativa. Atualmente, a partir das atividades desenvolvidas na Unidade Básica de Saúde (UBS), no território Apinajé, o profissional de Educação Física, Higor, montou um grupo de ciclismo, intitulado “Pedalar é Viver”, abrangendo homens e mulheres na faixa dos 60-74 anos de idade que pedalam às 6 horas da manhã, 3x por semana, em média 15-25 km. No último trimestre, Ivone relata ao profissional de Educação Física que não tem conseguido acompanhar mais o grupo de ciclismo “Eu consigo pedalar o mesmo trajeto, porém não na mesma velocidade dos meus colegas, às vezes com até o dobro do tempo”. A partir disso, o profissional de Educação Física, na perspectiva do atendimento multidisciplinar que é realizado na UBS, fez um agendamento para Ivone junto ao médico da Unidade, acreditando que a mudança no ritmo foi ocasionada por:

- (A) hipertensão.
- (B) hérnia de disco.
- (C) osteoporose.
- (D) osteopenia.
- (E) sarcopenia.

QUESTÃO 33

Entre as atividades praticadas pela Ivone está pedalar em grupo, que apresenta gasto energético aproximadamente 50% menor do que a corrida, por exemplo. Analise as afirmativas a seguir em relação ao ciclismo.

- I. Caracteriza-se pelo reduzido de esforço contra a gravidade.
- II. Trata-se de esforço para vencer o atrito com o solo.
- III. Trata-se de esforço para vencer a resistência do ar.
- IV. Caracteriza-se pelo elevado recrutamento da musculatura de sustentação estática.

Assinale a alternativa **CORRETA**.

- (A) Apenas as afirmativas I, II e IV estão corretas.
- (B) Apenas as afirmativas III e IV estão corretas.
- (C) Apenas as afirmativas I, II e III estão corretas.
- (D) Apenas as afirmativas I e III estão corretas.
- (E) Nenhuma afirmativa está correta.

QUESTÃO 34

Em considerável parcela das modalidades esportivas, como também para terapia do movimento e para reabilitação, a resistência muscular localizada é importante fator para otimização da resistência aeróbica. São fundamentos fisiológicos para incremento da capacidade aeróbia, **EXCETO**:

- (A) aumento da oferta de O₂ intracelular.
- (B) aumento de mioglobina.
- (C) redução no acúmulo de lactato.
- (D) melhora da capilarização.
- (E) redução do trabalho mitocondrial.

QUESTÃO 35

O diabetes representa um distúrbio de regulação do metabolismo, caracterizado pelo conteúdo aumentado de glicose no sangue. A atividade física desempenha papel similar a insulina no controle deste desfecho, uma vez que, o consumo de glicose muscular periférico reforçado reduz os níveis de glicose circulante. Analise as assertivas a seguir sobre atividade física em acometidos de diabetes:

- I. Para o diabético do tipo I, um estado hipoglicêmico durante ou imediatamente após a atividade física é um problema comum.
- II. A atividade física não pode ser iniciada em estado de hiperinsulinemia.
- III. O diabetes do tipo II é considerado como resultado do excesso de peso, atingindo cerca de 10% da população diabética.
- IV. Recomenda-se o controle dos níveis de glicose no sangue antes, durante e depois da atividade física, a fim de evitar um quadro hipoglicemia pós-carga.

Assinale a alternativa **CORRETA**.

- (A) Apenas as afirmativas I, II e IV estão corretas.
- (B) Apenas as afirmativas I, II e III estão corretas.
- (C) Apenas as afirmativas III e IV estão corretas.
- (D) Apenas as afirmativas I e II estão corretas.
- (E) Nenhuma afirmativa está correta.

QUESTÃO 36

Assinale a alternativa **CORRETA**. O Ministério do Esporte foi criado em 01/01/1995 pelo Governo Fernando Henrique Cardoso, sendo extinto em 01/01/2019, tornando-se Secretaria Especial de Esportes, no Governo de Jair Messias Bolsonaro. No ano de 2023, o atual presidente do Brasil, Luís Inácio Lula da Silva, eleva a Secretaria Especial de Esportes, novamente, ao patamar de Ministério. Até o ano de 1969, a Lei 594 determinava que os recursos e investimentos nos esportes deveriam vir da seguinte fonte:

- (A) do terceiro setor.
- (B) do comércio.
- (C) dos impostos atribuídos ao cigarro e as bebidas alcoólicas.
- (D) da loteria esportiva federal.
- (E) da iniciativa privada.

QUESTÃO 37

Assinale a alternativa **CORRETA**. No município de Palmas, Tocantins, boa parte das quadras do Plano Diretor possuem quadras poliesportivas. Um dos profissionais de Educação Física da prefeitura, Higor, tem treinado um grupo de adultos na faixa etária dos 35-45 anos de idade na quadra da 403 Sul. Ao ensinar o vôlei de quadra, passou a explicar que, de acordo com o Comitê Olímpico Brasileiro, os jogadores que ocupavam as posições 2, 4 e 6 na quadra, ao realizarem o movimento intitulado rodízio, deverão ocupar, obrigatoriamente, as posições:

- (A) 3,5,1.
- (B) 1,5,3.
- (C) 6,5,1.
- (D) 1,2,4.
- (E) 1,3,5.

QUESTÃO 38

Assinale a alternativa **CORRETA**. Compreendido como a alma da ginástica, os aparelhos são o que se pode dizer de continuidade do corpo da ginasta. O manejo deve vir sempre acompanhado de uma preparação física ideal, correspondente a cada idade fisiológica e cronológica. Com o tempo, experiência e criatividade, os treinadores vão descobrindo outras formas de manusear os aparelhos criando que chamamos de maestria. O manejo dos materiais envolve um trabalho de coordenação motora intensa, que ocorre desde os anos iniciais na Ginástica Rítmica (GR). No Brasil, a GR foi introduzida em meados de 1950, porém os primeiros estudos sobre a mesma foram esboçados por:

- (A) Jean Jacques Rousseau.
- (B) François Delsarte.
- (C) Rudolf Bode.
- (D) Isadora Duncan.
- (E) Ketiedieva Kasanova.

QUESTÃO 39

Assinale a alternativa **CORRETA**.

Cada estilo de dança possui entre outras características, cadência e identidade estética. Somado a isso, em torneios de dança esportiva, desempenham papel central os mecanismos anaeróbicos, estáticos e dinâmicos, além da coordenação, da flexibilidade, da força e também da própria resistência aeróbica. Assim que, considerando como parâmetro a frequência cardíaca, bem como, a classificação do estilo de dança, o treinamento seria menos intenso em quais modalidades de dança?

- (A) Tango e *paso doble*, situadas na cena competitiva como modalidades latinas.
- (B) Samba e cha-cha-chá, situadas na cena competitiva como modalidades latinas.
- (C) Valsa vienense e quickstep, situadas na cena competitiva como modalidades *standard*.
- (D) Samba e valsa vienense, situadas na cena competitiva como modalidades latinas
- (E) *Quickstep* e cha-cha-chá, situadas na cena competitiva como modalidades *standard*.

QUESTÃO 40

Um dos elementos da cultura corporal do movimento é a capoeira, uma expressão cultural compreendida como brasileira, que envolve arte marcial, danças, ginásticas, jogos, esportes e música. A respeito da capoeira, é **INCORRETO** afirmar que:

- (A) a capoeira foi uma prática proibida no Brasil até 1954. Posteriormente, passou a ser um símbolo da cultura e identidade do povo brasileiro, sendo considerada pela Unesco como patrimônio cultural e imaterial do Brasil.
- (B) o berimbau é, talvez, o principal instrumento utilizado nas rodas de capoeira, sendo feito de madeira, bambu, arame e cabaça. Os capoeiristas, em roda, batem palmas no ritmo do berimbau e cantam enquanto dois capoeiristas, dentro da roda, jogam.
- (C) a graduação do capoeirista é feita por cordas, de diversas cores atadas na cintura.
- (D) a Capoeira permite a construção de relações de sociabilidade gerando bons vínculos entre mestres e discípulos, sendo difundida, de modo geral, em bairros de maioria periféricos e em academias
- (E) a capoeira é uma modalidade caracterizada por movimentos e golpes extremamente ágeis, utilizando uma boa parte dos movimentos junto ao chão.