

# PREFEITURA MUNICIPAL DE PALMAS-TO

## CONCURSO PÚBLICO PARA PROVIMENTO DE CARGOS DO QUADRO GERAL

Provas de Conhecimentos

**MANHÃ**

	Questões		Questões
Língua Portuguesa	<b>01 a 10</b>	Conhecimentos Regionais	<b>21 a 25</b>
Matemática	<b>11 a 15</b>	Legislação Pertinente ao Município de Palmas-TO	<b>26 a 35</b>
Noções de Informática	<b>16 a 20</b>	Conhecimentos Específicos	<b>36 a 60</b>



**ATENÇÃO:** transcreva no espaço apropriado da sua FOLHA DE RESPOSTA (GABARITO), com sua caligrafia usual, considerando as letras maiúsculas e minúsculas, a frase a seguir:

### Use a dificuldade como um degrau da vitória.

**ANTES DE COMEÇAR A FAZER AS PROVAS:**

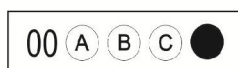
1. Verifique se este caderno contém seis provas, com um total de 60 (sessenta) questões, sequencialmente numeradas de 01 a 60.
2. Caso haja algum problema, solicite ao aplicador a substituição deste caderno, impreterivelmente, até 15 minutos após o início da prova.

**AO RECEBER A FOLHA DE RESPOSTAS (GABARITO):**

3. Confira seus dados e, havendo erro, solicite ao aplicador a correção na Ata de Sala.
4. Assine com CANETA no espaço indicado.

**AO TRANSFERIR A MARCAÇÃO DAS ALTERNATIVAS PARA A FOLHA DE RESPOSTAS (GABARITO):**

5. Use somente caneta azul ou preta e aplique traços firmes dentro da área reservada à letra correspondente a cada resposta, conforme modelo:



6. Sua resposta NÃO será computada se houver marcação de mais de uma alternativa.
7. A folha de respostas não deve ser dobrada, amassada ou rasurada.

**AO TERMINAR AS PROVAS:**

8. Você deve chamar a atenção do aplicador levantando o braço. Ele irá até você para recolher sua FOLHA DE RESPOSTAS (GABARITO) e este CADERNO DE PROVAS.
9. Recolha seus objetos, deixe a sala, e em seguida o prédio. A partir do momento em que você sair da sala e até sair do prédio, continuam válidas as proibições sobre o uso de aparelhos eletrônicos e celulares bem como não lhe é mais permitido o uso dos sanitários.

Terá suas provas anuladas e será automaticamente eliminado do processo seletivo, o candidato que durante a sua realização for surpreendido portando (mesmo que desligados) quaisquer aparelhos eletrônicos, tais como, bip, telefone celular e/ou smartphone, relógio de qualquer espécie, walkman, agenda eletrônica, notebook, palmtop, ipod, ipad, tablet, pen drive, receptor, gravador, máquina de calcular, máquina fotográfica, chaves integradas com dispositivos eletrônicos, controle de alarme de carro e moto, controle de portão eletrônico etc., bem como quaisquer acessórios de chapelaria, tais como chapéu, boné, gorro etc., e ainda lápis, lapiseira/grafite, borracha, caneta em material não-transparente, óculos de sol (exceto com comprovação de prescrição médica), qualquer tipo de carteira ou bolsa e armas.

Nome: \_\_\_\_\_

Data de Nascimento: \_\_\_\_ / \_\_\_\_ / \_\_\_\_

Duração total destas provas, incluindo o preenchimento da FOLHA DE RESPOSTAS (GABARITO):

**QUATRO HORAS**

**ATENÇÃO:** Após a prova você poderá levar consigo somente a FOLHA DE RASCUNHO DO GABARITO.

Auxiliar de Topógrafo

## PROVA DE LÍNGUA PORTUGUESA

### A morte da pena de morte

- 1 Em todo o mundo, as condenações à morte passam por uma lenta, mas certa decadência. A pena de morte está nas últimas. Nos EUA, o único país desenvolvido com pena capital, as execuções não param de diminuir. Mas não pelos motivos que
- 5 você imagina.
- Dói no bolso: na potência norte-americana, é o dinheiro que está acabando com as execuções. É mais caro para os cofres públicos executar alguém do que mantê-lo preso para o resto da vida. O motivo para isso são os procedimentos extras que a pena de morte exige: há mais apelações e mais anulações de sentença, os advogados envolvidos são mais caros, e o manuseio dos processos também (celas isoladas, vigilância reforçada etc.).
- 10 Além disso, para grandes males, grandes remédios: ainda é difícil de conseguir os remédios para as injeções letais. Farmacêuticas têm se recusado a produzir os químicos usados nas execuções com medo de represálias ou de má repercussão pública. Assim, Estados têm usado remédios pouco testados e ou de procedências duvidosas. Foi o que aconteceu em Oklahoma, quando um preso agonizou por 43 minutos antes de morrer (o normal é dez minutos) por uma mistura de remédios nova. O caso
- 20 pegou mal e as execuções seguintes acabaram adiadas.
- Por fim, o próprio sistema não quer. Hoje, quase todos os Estados americanos não permitem a liberdade condicional para condenados à prisão perpétua. Assim, diminuíram os pedidos de execuções, já que os condenados não vão voltar à sociedade. Em
- 25 pesquisas, 77% dos jurados americanos atribuíram a pena de morte por medo de o réu obter liberdade condicional.

A MORTE da pena de morte. *Superinteressante*, São Paulo, n. 333, p. 16, maio 2014. (Texto adaptado)

### QUESTÃO 01

Assinale a alternativa **CORRETA**.

O texto “A morte da pena de morte” tem como objetivo:

- (A) defender a pena de morte no combate ao crime.
- (B) criticar a condenação à morte sem motivos graves.
- (C) questionar a aplicação da pena de morte em todos os países.
- (D) discutir os motivos que têm levado ao abandono da pena de morte nos EUA.

### QUESTÃO 02

A partir da leitura do texto descrito, é **CORRETO** afirmar que:

- (A) a maioria dos países desenvolvidos escolhe outras formas de condenação em lugar da pena de morte.
- (B) os condenados à pena de morte têm o direito à liberdade condicional.
- (C) os EUA aumentaram as condenações à pena de morte.
- (D) o processo de condenação à morte é rápido.

### QUESTÃO 03

De acordo com o texto “A morte da pena de morte”, são argumentos para o fim da pena de morte, **EXCETO**:

- (A) é um processo muito caro.
- (B) exige medicamentos difíceis de serem conseguidos.
- (C) faz com que os condenados agonizem sem necessidade no momento da morte.
- (D) pode ser substituída pela prisão perpétua, que mantém o condenado longe da sociedade.

### QUESTÃO 04

Marque a alternativa **CORRETA** de acordo com o texto “A morte da pena de morte”.

Na frase “Mas não pelos motivos que **você** imagina.” (linhas 4 e 5), o pronome “**você**” refere-se ao leitor do texto. Por essa frase, entende-se que o leitor:

- (A) tem uma opinião sábia sobre a pena de morte.
- (B) duvida da pena de morte como solução para os crimes.
- (C) sabe quais são os países que não aplicam a pena de morte.
- (D) desconhece as causas da redução do número de condenações à morte.

### QUESTÃO 05

Marque a alternativa **CORRETA** de acordo com o texto. Na frase “O caso **pegou mal** e as execuções seguintes acabaram adiadas” (linhas 20 e 21), a expressão destacada tem sentido igual a

- (A) foi mal visto.
- (B) foi ignorado.
- (C) foi desmerecido.
- (D) foi desconsiderado.

### QUESTÃO 06

Analise as sentenças a seguir, atentando-se para as palavras destacadas.

- I. “A **morte** da pena de morte” (título).
- II. “A pena de morte está **nas últimas**.” (linhas 2 e 3).
- III. “**Dói** no bolso: na potência norte-americana, é o dinheiro que está acabando com as execuções.” (linhas 6 e 7).
- IV. “Assim, diminuíram os pedidos de execuções, já que os **condenados** não vão voltar à sociedade.” (linhas 24 e 25).

Marque a alternativa **CORRETA**.

Uma palavra está em sentido figurado quando não pode ser compreendida “ao pé da letra”, ou seja, conforme seu significado literal e exato. Dentre os termos destacados nas frases anteriores, estão em sentido figurado apenas:

- (A) “morte” e “nas últimas”.
- (B) “morte”, “dói” e “nas últimas”.
- (C) “condenados” e “nas últimas”.
- (D) “dói”, “morte” e “condenados”.

### QUESTÃO 07

Assinale a alternativa **CORRETA**.

Uma mesma palavra pode ter diversos significados. Releia o trecho a seguir, atentando-se para o sentido do termo destacado: “Além disso, para grandes males, **grandes** remédios [...]” (linha 13).

Nesse caso, “grandes” refere-se:

- (A) ao valor de mercado do medicamento.
- (B) à eficiência da droga usada para matar.
- (C) ao tamanho do frasco que contém o remédio.
- (D) à quantidade do remédio injetado no condenado.

### QUESTÃO 08

Dentre as alternativas a seguir, assinale aquela que propõe a divisão silábica **CORRETA** para a palavra retirada do texto.

- (A) processos (linha 12) = pro – ce – ssos
- (B) decadência (linha 2) = de – ca – dên – ci – a
- (C) condenações (linha 1) = con – de – na – ções
- (D) Farmacêuticas (linha 15) = Far – ma – cê – u – ticas

**QUESTÃO 09**

O substantivo é a palavra que usamos para nomear os seres, as ações, os sentimentos e outros. Já o adjetivo é o termo que dá qualidade ao ser; por isso, acompanha o substantivo. Por sua vez, o verbo pode indicar ação, estado, fenômenos naturais, desejos, sendo flexionado em tempo, modo, número, pessoa e voz.

Assinale a alternativa **CORRETA** em que os termos destacados são **adjetivo**, **verbo** e **substantivo**, nessa ordem.

- (A) “[...] as **condenações** à morte **passam** por uma lenta, mas **certeira** decadência.” (linhas 1 e 2)  
 (B) “Por fim, o **próprio sistema** não **quer**.” (linha 22)  
 (C) “**Assim**, **diminuíram** os **pedidos** de execuções [...]” (linhas 24 e 25)  
 (D) “[...] ainda é **difícil** de **conseguir** os remédios para as **injeções** letais. (linha 14)

**QUESTÃO 10**

Assinale a alternativa que apresenta o plural **INCORRETO** para a palavra retirada do texto.

- (A) réu (linhas 27) = réis  
 (B) capital (linha 3) = capitais  
 (C) condicional (linha 23) = condicionais  
 (D) repercussão (linha 16) = repercussões

**PROVA DE MATEMÁTICA****QUESTÃO 11**

Um turista fez uma viagem em três etapas para conhecer as paisagens tocantinenses. A primeira etapa da viagem, ele fez de carro e percorreu  $\frac{1}{2}$  da distância total, a segunda etapa ele fez de ônibus e percorreu  $\frac{2}{3}$  do restante da viagem, e a terceira etapa ele fez de moto.

Assinale a alternativa **CORRETA** que corresponde à fração da distância total correspondente à terceira etapa da viagem.

- (A)  $\frac{1}{6}$   
 (B)  $\frac{1}{3}$   
 (C)  $\frac{2}{3}$   
 (D)  $\frac{5}{6}$

**QUESTÃO 12**


Assinale a alternativa **CORRETA** que apresenta o valor da televisão do anúncio:

Economize 2 reais e 60 centavos por dia

e

adquira uma televisão em

um ano de 365 dias.



- (A) R\$ 730,00.  
 (B) R\$ 949,00.  
 (C) R\$ 1.898,00.  
 (D) R\$ 9.490,00.

**QUESTÃO 13**

O taxista verificou hoje que seu carro está com 7.635 quilômetros rodados e que no manual de instruções do carro especifica-se que se deve trocar o óleo do motor a cada 10.000 quilômetros rodados.

Assinale a alternativa **CORRETA** que apresenta quantos quilômetros faltam para a primeira troca de óleo do motor.

- (A) 1.985.  
 (B) 2.115.  
 (C) 2.365.  
 (D) 3.475.

**QUESTÃO 14**

Um condomínio residencial tem uma piscina de 9 metros de comprimento, 5 metros de largura e 2 metros de profundidade. Assinale a alternativa **CORRETA** que apresenta o volume necessário, em metros cúbicos de água, para encher completamente essa piscina.

- (A) 18.  
 (B) 35.  
 (C) 45.  
 (D) 90.

**QUESTÃO 15**

Palmas é a capital e também a maior cidade do estado do Tocantins. Fundada em 20 de maio de 1989, quantos anos completos Palmas tem hoje?

Considere a data atual, que é junho de 2014 e assinale a alternativa **CORRETA**.

- (A) 23.  
 (B) 24.  
 (C) 25.  
 (D) 26.

Anotações

**PROVA DE INFORMÁTICA****QUESTÃO 16**

Navegador ou Browser são programas usados para visualizar páginas na Internet. Assinale a alternativa contendo somente navegadores usados para navegação na web.

- (A) HTTP, Google.com.br
- (B) E-mail, Internet Explorer
- (C) Google Explorer, Mozilla Firefox
- (D) Internet Explorer, Mozilla Firefox

**QUESTÃO 17**

Analise a planilha a seguir desenvolvida em Microsoft Excel usando suas configurações padrões.

	A	B	C	D
1	1	2	3	
2	2	2	1	
3	3	2	1	
4	0	1	1	
5	2	2	2	
6				
7				
8				

Dada a operação =SOMA(A1:A5) aplicada na célula C7, o resultado é:

- (A) 8
- (B) 9
- (C) 10
- (D) 11

**QUESTÃO 18**

Para enviar com sucesso uma mensagem de E-mail pela internet é preciso que o endereço do destinatário esteja escrito de forma correta, sem erros na escrita.

Assinale a alternativa que representa uma forma **CORRETA** de um endereço de E-mail.

- (A) nomedoemail@provedor.com.br
- (B) http://nomedoemail@provedor.com.br
- (C) nomedoemail://provedor.com.br
- (D) @nomedoemail.com.br

**QUESTÃO 19**

Analise as afirmativas e assinale com **V (VERDADEIRO)** ou **F (FALSO)**

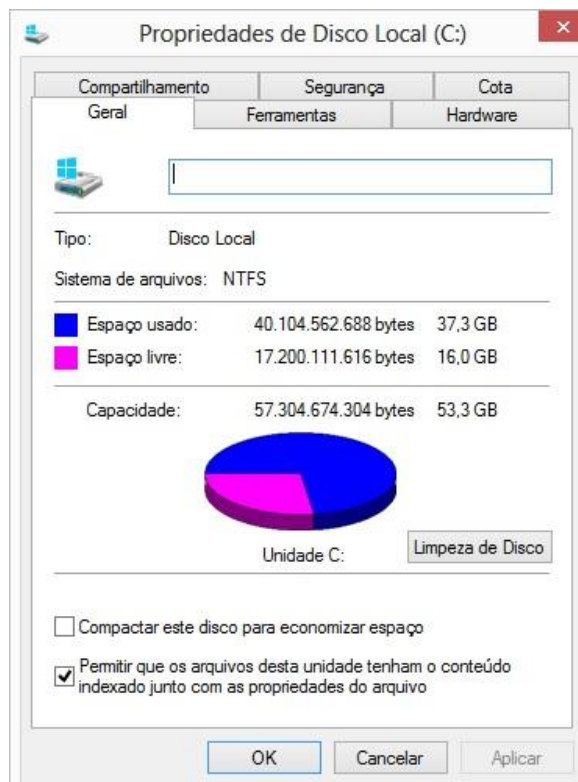
- ( ) O programa scandisk é usado para detectar e corrigir erros em uma unidade de disco.
- ( ) O Windows XP é um Sistema Operacional que foi fabricado e lançado após o Windows 7 com várias correções e melhoramentos feitos pela Microsoft.
- ( ) No Sistema Operacional Windows 7, em sua configuração padrão, os atalhos CTRL+X, ALT+TAB e CTRL+Z tem respectivamente as ações de Recortar, Alternar entre janelas e Desfazer.
- ( ) O Outlook Express é um sistema de planilha eletrônica cuja função é gerenciar a caixa de e-mail dos usuários do Windows.

Marque a alternativa que contenha a sequência **CORRETA**.

- (A) V – F – V – F
- (B) F – V – F – V
- (C) F – F – V – V
- (D) V – F – V – V

**QUESTÃO 20**

No Sistema Operacional Windows, pode-se ter acesso às propriedades de disco onde encontra-se várias informações sobre a unidade conforme a imagem a seguir.



Com base na imagem, assinale a afirmativa **CORRETA**.

- (A) Essa janela de propriedade de disco pode ser ativada na opção da barra de configurações do Microsoft Word.
- (B) Clicando-se no botão Limpeza de Disco, dar-se-á o processo de formatação do computador, limpando todo o seu conteúdo.
- (C) De acordo com a figura, pode-se afirmar que falta menos da metade do disco para preencher toda sua capacidade de armazenamento.
- (D) O nome da Unidade de Disco é NTFS.

**PROVA DE CONHECIMENTOS REGIONAIS****QUESTÃO 21**

O lago de Palmas, formado pela construção da usina hidrelétrica Luís Eduardo Magalhães apresenta algumas praias com infraestrutura para o turismo.

É **CORRETO** afirmar que uma das praias de Palmas é denominada:

- (A) Praia da Gaivota.
- (B) Praia da Graciosa.
- (C) Praia da Tartaruga.
- (D) Praia da Ilha Grande.



**QUESTÃO 22**

Sobre o estado do Tocantins, situado na região norte do Brasil, é **CORRETO** afirmar que:

- (A) faz parte da região do país em que se encontram áreas de clima subtropical, com chuvas bem distribuídas ao longo do ano.
- (B) a vegetação natural está adaptada às condições de clima e solo, destacando-se a floresta de Mata Atlântica, localizada no planalto residual do Araguaia-Tocantins.
- (C) a localização geográfica, bem como as condições de relevo e vegetação, favoreceram a colonização regional com base na extração de madeira e mate.
- (D) o relevo, em geral, é considerado plano, ou suavemente ondulado, estendendo-se por imensos planaltos e chapadões, com pouca variação altimétrica.

**QUESTÃO 23**

É **CORRETO** afirmar que as cores que compõem a bandeira de Palmas são:

- (A) branco, azul e ouro.
- (B) branco, verde e azul.
- (C) branco, verde e ouro.
- (D) branco, azul e vermelho.

**QUESTÃO 24**

Sobre a divisão distrital de Palmas, é **CORRETO** afirmar que o município é constituído pelos distritos de Palmas, Taquaruçu e?

- (A) Canela.
- (B) Buritirana.
- (C) Taquaralto.
- (D) Luzimangues.

**QUESTÃO 25**

Sobre o rio Tocantins, é **CORRETO** afirmar que:

- (A) nasce na Serra Dourada, em Goiás, e sua foz está localizada na divisa dos estados do Tocantins e Maranhão.
- (B) suas águas encontram as do rio Araguaia na divisa dos estados do Tocantins e da Bahia.
- (C) juntamente com o rio Araguaia, forma uma das principais Bacias Hidrográficas do Brasil.
- (D) a construção de usinas hidrelétricas em seu curso favoreceu a navegação, criando uma alternativa viável para o transporte de mercadorias.

**PROVA DE LEGISLAÇÃO PERTINENTE AO MUNICÍPIO DE PALMAS/TO****QUESTÃO 26**

Assinale a alternativa **CORRETA**.

É requisito básico para investidura em cargo público municipal:

- (A) estar quite ou estar em processo de regularização das obrigações militares.
- (B) estar quite ou estar em processo de regularização das obrigações eleitorais.
- (C) provar aptidão física exigida para o exercício do cargo.
- (D) ter a idade mínima de vinte e um anos.

**QUESTÃO 27**

Assinale a alternativa **CORRETA**.

É forma de provimento de cargo público:

- (A) a indicação.
- (B) o aproveitamento.
- (C) a colocação.
- (D) a posse.

**QUESTÃO 28**

Assinale a alternativa **CORRETA**.

Ao entrar em exercício, como condição essencial para a aquisição da estabilidade, o servidor nomeado para cargo de provimento efetivo ficará sujeito a estágio probatório por período de:

- (A) 12 (doze) meses.
- (B) 24 (vinte e quatro) meses.
- (C) 36 (trinta e seis) meses.
- (D) 48 (quarenta e oito) meses.

**QUESTÃO 29**

Quanto ao direito às férias, assinale a alternativa **CORRETA**.

- (A) O servidor poderá acumular até o máximo de 4 (quatro) períodos de férias, ou seja, pode permanecer até o máximo de 4 (quatro) anos sem gozar do seu direito às férias.
- (B) Ao servidor, para ter direito às férias, será exigido um período aquisitivo mínimo de 6 (seis) meses de exercício.
- (C) As férias poderão ser parceladas em até 3 (três) etapas, a critério exclusivamente do servidor.
- (D) Em caso de parcelamento das férias, o servidor receberá o valor do adicional de férias quando da utilização do primeiro período.

**QUESTÃO 30**

Quanto à licença, assinale a alternativa **INCORRETA**.

- (A) Poderá ser concedida licença ao servidor por motivo de doença do cônjuge ou companheiro, dos pais, dos filhos, do padrasto ou madrasta e enteado, ou dependente que viva às suas expensas e conste do seu assentamento funcional, mediante comprovação pela Junta Médica Oficial.
- (B) Poderá ser concedida licença ao servidor efetivo estável ou ao estabilizado para acompanhar cônjuge ou companheiro, igualmente servidor do Município, que foi deslocado por motivo de serviço para outro ponto do território nacional ou do exterior.
- (C) Após cada quinquênio de exercício o servidor efetivo estável ou o estabilizado poderá, no interesse da Administração Pública, e nos termos do regulamento, afastar-se do exercício do cargo efetivo, por até três meses, para participar de curso de capacitação, que tenha relação com a área de atuação de seu cargo.
- (D) A critério da Administração Pública, poderá ser concedida ao servidor de cargo efetivo, estável ou em período de estágio probatório, licença para o trato de assuntos particulares pelo prazo de até 05 (cinco) anos consecutivos, sem remuneração, prorrogável uma única vez por período não superior a esse limite.

**QUESTÃO 31**

Assinale a alternativa **CORRETA**.

Poderá o servidor ausentar-se do serviço, sem qualquer prejuízo:

- (A) por 3 (três) dias, para doação de sangue.
- (B) por até 8 (oito) dias, para se alistar como eleitor.
- (C) por 5 (cinco) dias consecutivos, pelo falecimento do cônjuge, companheiro, pais, madrasta ou padrasto, filhos, enteados, menor sob guarda ou tutela, irmãos ou curatelados.
- (D) por 15 (quinze) dias consecutivos ao pai pelo nascimento do filho.

**QUESTÃO 32**

Assinale a alternativa **INCORRETA**.

Para fins de contagem de tempo de serviço, é considerado como de efetivo exercício o período de:

- (A) férias.
- (B) licença para tratar de interesses particulares.
- (C) licença para capacitação.
- (D) afastamento para estudo no exterior.

**QUESTÃO 33**

Assinale a alternativa **INCORRETA**.

São deveres do servidor:

- (A) cumprir, com exatidão e em toda e qualquer circunstância, as ordens dos superiores hierárquicos e dos chefes dos poderes do Município.
- (B) atender com presteza, ao público em geral, prestando as informações requeridas, ressalvadas as protegidas por sigilo e tratar com urbanidade as pessoas.
- (C) ser leal às instituições a que servir e guardar sigilo sobre assunto da repartição.
- (D) ser assíduo e pontual ao serviço e zelar pela economia do material e a conservação do patrimônio público.

**QUESTÃO 34**

Assinale a alternativa **CORRETA**.

O prazo para a realização do processo administrativo disciplinar, contados da data de publicação do ato que constituir a comissão será de:

- (A) 60 (sessenta) dias improrrogáveis.
- (B) 60 (sessenta) dias, prorrogável por igual prazo.
- (C) 90 (noventa) dias improrrogáveis.
- (D) 90 (noventa) dias, prorrogável por igual prazo.

**QUESTÃO 35**

Assinale a alternativa **CORRETA**.

A sanção de advertência será aplicada pela inobservância de dever funcional previsto em lei, regulamentação ou norma interna, que não justifique imposição de penalidade mais grave, bem como no seguinte caso:

- (A) coagir ou aliciar subordinados no sentido de se filiarem à associação profissional ou sindical, ou a partido político.
- (B) inassiduidade habitual.
- (C) incontinência pública e conduta escandalosa, na repartição.
- (D) utilizar pessoal ou recursos materiais da repartição em serviços ou atividades particulares.

**PROVA DE CONHECIMENTOS ESPECÍFICOS****QUESTÃO 36**

Assinale a alternativa **CORRETA**.

Um pomar de frutas tem um meio (1/2) de sua área ocupado por plantas frutíferas de abacate. Qual o valor em porcentagem ocupada por esta planta?

- (A) 10%
- (B) 20%
- (C) 40%
- (D) 50%

**QUESTÃO 37**

Assinale a alternativa **CORRETA**.

Um trabalhador rural está indo para a cidade de Palmas, capital do Estado de Tocantins, visita um irmão em um hospital. Para chegar até Palmas ele percorre 5 km de ônibus e mais 1 km a pé para chegar ao hospital. Qual a distância total percorrida pelo trabalhador?

- (A) 6 km.
- (B) 5 km.
- (C) 4 km.
- (D) 3 km.

**QUESTÃO 38**

Observando os números pares e ímpares, assinale a alternativa **CORRETA**.

- (A) 1 é ímpar e 7 é par.
- (B) 1 é ímpar e 7 é ímpar
- (C) 1 é par e 7 é par.
- (D) 1 é par e 7 é ímpar.

**QUESTÃO 39**

Assinale a alternativa **CORRETA**.

Uma pessoa P comprou um par de sapatos por R\$ 50,00. Comprou também um par de calças por R\$ 90,00 e um par de meias por R\$ 3,00. Qual é o valor total da compra da pessoa P?

- (A) R\$123,00
- (B) R\$133,00
- (C) R\$143,00
- (D) R\$153,00

**QUESTÃO 40**

Assinale a alternativa **CORRETA**.

Um padeiro faz 1000 (mil) pães por dia, mas, a padaria só vende 965 (novecentos e sessenta e cinco) pães ao dia.

Quantos pães sobram por dia?

- (A) 35
- (B) 45
- (C) 55
- (D) 65

**QUESTÃO 41**

50% dos ônibus da cidade de Palmas vão para a parte sul da cidade. Outros 10% dos ônibus vão para a parte oeste da cidade e, 10% dos ônibus vão para a parte leste da cidade. Calcule qual a porcentagem de ônibus que vão para a parte norte da cidade.

Assinale a alternativa **CORRETA**.

- (A) 10%
- (B) 20%
- (C) 30%
- (D) 40%

**QUESTÃO 42**

Calcule o perímetro do retângulo, sabendo que os dois lados maiores medem 2,5 metros cada e que os dois lados menores medem 1,5 metros cada.



Assinale a alternativa **CORRETA**.

- (A) 8,0 metros.
- (B) 6,0 metros.
- (C) 4,0 metros.
- (D) 2,5 metros.

**QUESTÃO 43**

Calcule a área total do retângulo, sabendo que os dois lados maiores medem 4,0 metros cada e que os dois lados menores medem 2,0 metros cada.



Assinale a alternativa **CORRETA**.

- (A) 10,0 metros quadrados.
- (B) 8,0 metros quadrados.
- (C) 6,0 metros quadrados.
- (D) 4,0 metros quadrados.

**QUESTÃO 44**

Calcule a área total do quadrado, sabendo que cada lado mede 4,0 metros.

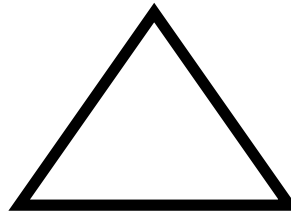


Assinale a alternativa **CORRETA**.

- (A) 08 metros quadrados.
- (B) 16 metros quadrados.
- (C) 26 metros quadrados.
- (D) 36 metros quadrados.

**QUESTÃO 45**

Calcule o perímetro do triângulo, sabendo que cada lado mede 3,0 metros.

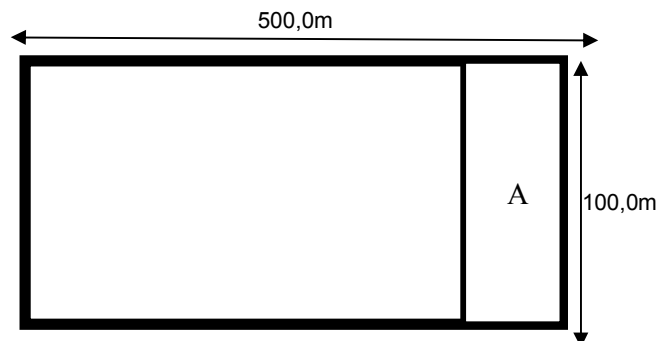


Assinale a alternativa **CORRETA**.

- (A) 8,0 metros.
- (B) 9,0 metros.
- (C) 4,5 metros.
- (D) 2,5 metros.

**QUESTÃO 46**

Existe uma quadra urbana dividida em 10 lotes. Sabendo que os dois lados maiores da quadra medem 500,0 metros cada e que os dois lados menores medem 100,0 metros cada. E que a quadra tem 10 lotes internos. Calcule a área do lote A.



Assinale a alternativa **CORRETA**.

- (A) 1.000,0 metros quadrados.
- (B) 2.000,0 metros quadrados.
- (C) 5.000,0 metros quadrados.
- (D) 250,00 metros quadrados.

**QUESTÃO 47**

De acordo com o sistema legal de medidas de comprimento e considerando os múltiplos do metro, assinale a alternativa **CORRETA**.

- (A) Decâmetro, Hectômetro, Kilômetro.
- (B) Decâmetro, Hectômetro, Metro.
- (C) Decâmetro, Metro, Kilômetro.
- (D) Decâmetro, Hectômetro, Centímetro.

**QUESTÃO 48**

Assinale a alternativa **CORRETA**.

De acordo com o sistema legal de medidas de comprimento, os submúltiplos do metro são:

- (A) decímetro, centímetro, quilômetro.
- (B) decímetro, centímetro, metro.
- (C) decímetro, centímetro, milímetro.
- (D) decímetro, hectômetro, centímetro.

**QUESTÃO 49**

Analise as afirmativas a seguir em relação às medidas angulares.

- I.  $1^\circ = 60'$
- II.  $1' = 60''$
- III.  $10^\circ + 5^\circ = 15^\circ$
- IV.  $10^\circ + 5^\circ 10' = 15^\circ 10'$

Assinale a alternativa **CORRETA**.

- (A) Apenas as afirmativas I e II estão corretas.
- (B) Apenas as afirmativas II e III estão corretas.
- (C) Apenas as afirmativas II e IV estão corretas.
- (D) Todas as afirmativas estão corretas.

**QUESTÃO 50**

Analise as afirmativas a seguir.

- I.  $10^\circ 55' 10'' + 20^\circ 10' 50'' = 31^\circ 06' 00''$
- II.  $10^\circ 55' 10'' + 20^\circ 10' 50'' = 30^\circ 06' 00''$
- III.  $10^\circ 55' 10'' + 20^\circ 10' 50'' = 30^\circ 00' 10''$
- IV.  $10^\circ 55' 10'' + 20^\circ 10' 50'' = 30^\circ 00' 00''$

Assinale a alternativa **CORRETA**.

- (A) Apenas a afirmativa I está correta.
- (B) Apenas as afirmativas II e III estão corretas.
- (C) Apenas as afirmativas II e IV estão corretas.
- (D) Apenas a afirmativa III está correta.

**QUESTÃO 51**

Analise as afirmativas a seguir.

- I.  $30^\circ 55' 10'' - 20^\circ 10' 10'' = 10^\circ 45' 50''$
- II.  $30^\circ 55' 10'' - 20^\circ 10' 10'' = 10^\circ 45' 00''$
- III.  $30^\circ 55' 10'' - 20^\circ 10' 10'' = 10^\circ 40' 10''$
- IV.  $30^\circ 55' 10'' - 20^\circ 10' 10'' = 10^\circ 00' 00''$

Assinale a alternativa **CORRETA**.

- (A) Apenas a afirmativa I está correta.
- (B) Apenas a afirmativa II está correta.
- (C) Apenas as afirmativas II e IV estão corretas.
- (D) Apenas as afirmativas II e III estão corretas.

**QUESTÃO 52**

Analise as afirmativas a seguir em relação aos principais aparelhos e instrumentos topográficos.

- I. Teodolitos são utilizados para medir ângulos.
- II. Teodolitos, trenas e miras são utilizados para medir ângulos e distâncias.
- III. Níveis são utilizados para medir distâncias verticais.
- IV. Piquetes e estacas são utilizados para materializar um ponto no terreno.

Assinale a alternativa **CORRETA**.

- (A) Apenas a afirmativa I está correta.
- (B) Apenas a afirmativa II está correta.
- (C) Apenas as afirmativas II e IV estão corretas.
- (D) Todas as afirmativas estão corretas.

**QUESTÃO 53**

Analise as afirmativas a seguir.

- I. Círculos graduados e luneta fazem parte do teodolito.
- II. Parafusos calantes ou niveladores, parafusos de fixação e aproximação do movimento geral e parafusos de fixação e aproximação do movimento particular fazem parte do teodolito.
- III. Eixos, níveis de bolha e prumo ótico são partes do teodolito.
- IV. Trenas e miras são utilizadas para medir ângulos.

Assinale a alternativa **INCORRETA**.

- (A) Apenas as afirmativas I e II estão incorretas.
- (B) Apenas as afirmativas II e III estão incorretas.
- (C) Apenas as afirmativas I e IV estão incorretas.
- (D) Apenas a afirmativa IV está incorreta.

**QUESTÃO 54**

Analise as afirmativas a seguir.

- I. O conjunto dos números naturais é representado pela letra N e pode ser utilizado para contar e quantificar objetos.
- II. O conjunto dos números naturais inicia-se com o algarismo zero.
- III. O conjunto dos números naturais é infinito.
- IV. O conjunto dos números naturais não pode ter subconjuntos.

Assinale a alternativa **CORRETA**.

- (A) Apenas as afirmativas I e II estão corretas.
- (B) Apenas as afirmativas II e III estão corretas.
- (C) Apenas as afirmativas I, II e III estão corretas.
- (D) Todas as afirmativas estão corretas.

**QUESTÃO 55**

Analise as afirmativas a seguir.

- I. O conjunto dos números inteiros é representado pela letra Z.
- II. O conjunto dos números inteiros contém o conjunto dos números naturais.
- III. O conjunto dos números inteiros não contém o conjunto dos números naturais.
- IV. O conjunto dos números inteiros têm valores positivos e negativos

Assinale a alternativa **CORRETA**.

- (A) Apenas a afirmativa I está correta.
- (B) Apenas a afirmativa II está correta.
- (C) Apenas as afirmativas I, II e IV estão corretas.
- (D) Apenas as afirmativas I, III e IV estão corretas.



**QUESTÃO 56**

Analise as afirmativas a seguir.

- I. O conjunto dos números racionais é representado pela letra Q.
- II. Números racionais são todos aqueles que podem ser expressos na forma de fração.
- III. O numerador e o denominador devem pertencer ao conjunto dos números inteiros.
- IV. 0,5 pode ser representado por  $\frac{5}{10}$ .

Assinale a alternativa **CORRETA**.

- (A) Todas as afirmativas estão corretas.
- (B) Apenas a afirmativa II está correta.
- (C) Apenas as afirmativas I, II e IV estão corretas.
- (D) Apenas as afirmativas I, III e IV estão corretas.

**QUESTÃO 57**

Analise as afirmativas a seguir.

$$\text{I. } \frac{100}{300} = \frac{1}{3}$$

$$\text{II. } \frac{40}{80} = \frac{1}{2}$$

$$\text{III. } \frac{100}{300} = \frac{2}{3}$$

$$\text{IV. } \frac{100}{400} = \frac{1}{3}$$

Assinale a alternativa **CORRETA**.

- (A) Apenas a afirmativa I está correta.
- (B) Apenas as afirmativas I e II estão corretas.
- (C) Apenas as afirmativas I, II e III estão corretas.
- (D) Todas as afirmativas estão corretas.

**QUESTÃO 58**

Analise as afirmativas a seguir.

$$\text{I. } \frac{100}{300} \times \frac{1}{3} = \frac{1}{9}$$

$$\text{II. } \frac{40}{80} \times \frac{1}{2} = \frac{1}{4}$$

$$\text{III. } \frac{120}{360} \times \frac{2}{3} = \frac{2}{9}$$

$$\text{IV. } \frac{100}{400} \times \frac{1}{3} = \frac{1}{12}$$

Assinale a alternativa **CORRETA**.

- (A) Apenas a afirmativa I está correta.
- (B) Apenas as afirmativas I e II estão corretas.
- (C) Apenas as afirmativas I, II e III estão corretas.
- (D) Todas as afirmativas estão corretas.

**QUESTÃO 59**

Analise as afirmativas a seguir.

- I. Na topografia trabalha-se com medidas de distâncias horizontais e verticais.
- II. Na topografia trabalha-se com medidas de ângulos horizontais e verticais.
- III. Na topografia não se trabalha com cálculos de áreas e volumes.
- IV. Na topografia trabalha-se com mapas.

Assinale a alternativa **CORRETA**.

- (A) Apenas a afirmativa I está incorreta.
- (B) Apenas a afirmativa II está incorreta.
- (C) Apenas a afirmativa III está incorreta.
- (D) Apenas as afirmativas II e IV estão incorretas.

**QUESTÃO 60**

Analise as afirmativas a seguir.

- I. Balizeiro de ré é o nome dado à pessoa que, de posse de uma baliza, ocupa o ponto a ré do alinhamento em questão.
- II. Balizeiro de vante é o nome dado à pessoa que, de posse de uma baliza, ocupa o ponto a vante do alinhamento em questão.
- III. Balizeiro intermediário é o nome dado à pessoa que, de posse de uma baliza, ocupa os pontos intermediários do alinhamento em questão.
- IV. A falta de verticalidade da baliza quando posicionada sobre o ponto do alinhamento a ser medido provoca erro na medida direta de distâncias.

Assinale a alternativa **CORRETA**.

- (A) Apenas a afirmativa I está correta.
- (B) Apenas a afirmativa II está correta.
- (C) Apenas as afirmativas II e IV estão corretas.
- (D) Todas as afirmativas estão corretas.