

# PREFEITURA MUNICIPAL DE PALMAS-TO

## CONCURSO PÚBLICO PARA PROVIMENTO DE CARGOS DO QUADRO GERAL

Provas de Conhecimentos

**TARDE**

	Questões		Questões
Língua Portuguesa	01 a 10	Conhecimentos Regionais	21 a 25
Raciocínio Lógico	11 a 15	Legislação Pertinente ao Município de Palmas-TO	26 a 35
Noções de Informática	16 a 20	Conhecimentos Específicos	36 a 60



**ATENÇÃO:** transcreva no espaço apropriado da sua FOLHA DE RESPOSTA (GABARITO), com sua caligrafia usual, considerando as letras maiúsculas e minúsculas, a frase a seguir:

### Use a dificuldade como um degrau da vitória.

**ANTES DE COMEÇAR A FAZER AS PROVAS:**

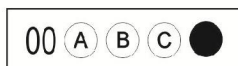
1. Verifique se este caderno contém seis provas, com um total de 60 (sessenta) questões, sequencialmente numeradas de 01 a 60.
2. Caso haja algum problema, solicite ao aplicador a substituição deste caderno, impreterivelmente, até 15 minutos após o início da prova.

**AO RECEBER A FOLHA DE RESPOSTAS (GABARITO):**

3. Confira seus dados e, havendo erro, solicite ao aplicador a correção na Ata de Sala.
4. Assine com CANETA no espaço indicado.

**AO TRANSFERIR A MARCAÇÃO DAS ALTERNATIVAS PARA A FOLHA DE RESPOSTAS (GABARITO):**

5. Use somente caneta azul ou preta e aplique traços firmes dentro da área reservada à letra correspondente a cada resposta, conforme modelo:



6. Sua resposta NÃO será computada se houver marcação de mais de uma alternativa.
7. A folha de respostas não deve ser dobrada, amassada ou rasurada.

**AO TERMINAR AS PROVAS:**

8. Você deve chamar a atenção do aplicador levantando o braço. Ele irá até você para recolher sua FOLHA DE RESPOSTAS (GABARITO) e este CADERNO DE PROVAS.
9. Recolha seus objetos, deixe a sala, e em seguida o prédio. A partir do momento em que você sair da sala e até sair do prédio, continuam válidas as proibições sobre o uso de aparelhos eletrônicos e celulares bem como não lhe é mais permitido o uso dos sanitários.

Terá suas provas anuladas e será automaticamente eliminado do processo seletivo, o candidato que durante a sua realização for surpreendido portando (mesmo que desligados) quaisquer aparelhos eletrônicos, tais como, bip, telefone celular e/ou smartphone, relógio de qualquer espécie, walkman, agenda eletrônica, notebook, palmtop, ipod, ipad, tablet, pen drive, receptor, gravador, máquina de calcular, máquina fotográfica, chaves integradas com dispositivos eletrônicos, controle de alarme de carro e moto, controle de portão eletrônico etc., bem como quaisquer acessórios de chapelaria, tais como chapéu, boné, gorro etc., e ainda lápis, lapiseira/grafite, borracha, caneta em material não-transparente, óculos de sol (exceto com comprovação de prescrição médica), qualquer tipo de carteira ou bolsa e armas.

Nome: \_\_\_\_\_

Data de Nascimento: \_\_\_\_ / \_\_\_\_ / \_\_\_\_

Duração total destas provas, incluindo o preenchimento da FOLHA DE RESPOSTAS (GABARITO):

**QUATRO HORAS**

**ATENÇÃO:** Após a prova você poderá levar consigo somente a FOLHA DE RASCUNHO DO GABARITO.

Técnico em Telecomunicações

## PROVA DE LÍNGUA PORTUGUESA

## Detox Digital

- 1 Pare um pouco e tente se lembrar dos momentos mais incríveis, felizes, inesquecíveis de um ano para cá. Sim, é para parar de ler e pensar a respeito.
- 5 Eu posso tentar adivinhar que tipo de coisa traz o sorriso que você tem no rosto agora. Uma noite incrível com alguém. Um dia na praia. Um encontro com amigos que você não via há tempos. Ou algo banal, tipo um gato fazendo coisas engraçadas na frente da sua família. Você deve conseguir se lembrar de alguns detalhes, dos cheiros à roupa que vestia.
- 10 Ok. Talvez não seja nada disso. Mas eu tenho uma chance melhor de acertar as coisas que não foram inesquecíveis no seu último ano, por mais que você tenha investido tempo – e dinheiro – nelas e as tenha feito com pessoas queridas. Quer ver? Você provavelmente não se lembra de tantos detalhes do momento em que passou da fase 35 de Candy Crush e qual amigo te deu a vida salvadora, ou como era a foto que você curtiu da sua prima grávida no Facebook, ou com quem estava discutindo nos comentários sobre os “vândalos” nas manifestações, ou os vídeos que seus amigos compartilharam naquele grupo do WhatsApp...
- 15 A lista se estende. O que quero demonstrar com esse exercício – que as coisas “reais” costumam ser mais marcantes que as experiências mediadas pela tecnologia – soa óbvio. É óbvio.
- 25 Mas, claro, também fazemos um monte de coisa legal com o computador e um monte de coisa chata sem nenhuma tela por perto. A questão é: por que estamos gastando tanto da nossa vida digital com tarefas nada marcantes? Dizemos que não temos tempo para um monte de coisa que julgamos importantes, mas se você somar tudo o que gastou com coisas bobas conectadas, é fácil identificar o porquê. No fundo, você sabe disso.
- 30 O mundo hoje nos empurra para a conexão total e ininterrupta. As mensagens possuem sinal de recebimento – para você poder mandar outra dizendo “e aí, leu?”. Os sites nos oferecem notícias, e-mail, aplicativos, tudo gratuito, se dermos em troca muitos cliques para que a nossa privacidade seja vendida por publicidade. Uma operadora usa como slogan “compartilhe cada momento”, a outra diz “conectados vivemos melhor”, e vamos internalizando esses discursos, achando que estamos junto de todos nos faz melhores e mais felizes. Mas todo esse aparato é inútil se não acharmos dentro da gente o que importa. O que faz a gente crescer. Ainda não inventaram um aplicativo para isso.
- 35
- 40

BURGOS, Pedro. *Detox Digital. Superinteressante*, São Paulo, n. 331, p. 50-55, abr. 2014. Fragmento adaptado.

## QUESTÃO 01

A partir da leitura do texto “Detox Digital”, é **CORRETO** afirmar que:

- (A) coisas virtuais são piores que as coisas reais.
- (B) coisas maçantes são reservadas à nossa vida digital.
- (C) tempo e dinheiro são gastos exclusivamente com as coisas significantes e memoráveis.
- (D) fatos relevantes e irrelevantes “reais” são lembrados com mais clareza de detalhes que os virtuais.

Analise o fragmento a seguir para responder as questões **02** e **03**.

“Uma operadora usa como slogan “compartilhe cada momento”, a outra diz “conectados vivemos melhor”, e vamos internalizando esses discursos, achando que estamos junto de todos nos faz melhores e mais felizes. Mas todo esse aparato é inútil se não acharmos dentro da gente o que importa. O que faz a gente crescer. Ainda não inventaram um aplicativo para isso.” (l. 37-43)

## QUESTÃO 02

A partir da interpretação do trecho, marque a alternativa **CORRETA**.

- (A) A verdadeira felicidade está na relação do mundo real com o virtual.
- (B) O homem se realiza por completo na medida em que compartilha online a sua vida.
- (C) O homem, conhecendo a si próprio, vai ao encontro do que o torna melhor e mais feliz.
- (D) A internet nos oferece todo recurso necessário para que possamos nos desenvolver como pessoas.

## QUESTÃO 03

Marque a alternativa **CORRETA**.

“Aparato”, nesse contexto, tem significado semelhante a:

- (A) estratégia
- (B) pormenor
- (C) chateação
- (D) enganação

## QUESTÃO 04

Marque a alternativa **CORRETA**.

O texto citado de Pedro Burgos tem como objetivo:

- (A) levar o leitor a abandonar a tecnologia.
- (B) informar o leitor de acontecimentos atuais e importantes.
- (C) conduzir o leitor a uma reflexão sobre como tem empregado seu tempo.
- (D) fazer com que o leitor valorize mais os aspectos relevantes veiculados nas redes sociais.

## QUESTÃO 05

Marque a alternativa **CORRETA**.

No que se refere à tipologia do texto citado de Pedro Burgos, ele é predominantemente

- (A) injuntivo
- (B) narrativo
- (C) descritivo
- (D) dissertativo

## QUESTÃO 06

Ao longo do texto, o autor empregou o pronome “você” em vários trechos, conforme destacado nos fragmentos a seguir.

- I. “Eu posso tentar adivinhar que tipo de coisa traz o sorriso que **você** tem no rosto agora.” (l. 4 e 5)
- II. “**Você** provavelmente não se lembra de tantos detalhes do momento em que passou da fase 35 de Candy Crush e qual amigo te deu a vida salvadora, ou como era a foto que **você** curtiu da sua prima grávida no Facebook [...]” (l. 14-17)

A respeito do uso desse pronome no texto, marque a alternativa **INCORRETA**.

- (A) O pronome se refere ao leitor e o aproxima do autor do texto, assinalando uma interação entre esses sujeitos.
- (B) “Você” assume valor de coletivo, referindo-se a pessoas genéricas; por exemplo, o fragmento I tem o mesmo efeito de sentido de “o sorriso que se tem no rosto agora”.
- (C) “Você” marca a forma de tratamento escolhida e exige, segundo normas gramaticais da língua, emprego de “lhe” em lugar de “te” (em II).
- (D) O pronome é empregado para tratamento mais familiar e sua concordância se faz em 3ª pessoa, embora ele se refira à 2ª.

**QUESTÃO 07**

Releia o trecho a seguir.

“A questão é: por que estamos gastando tanto da nossa vida digital com tarefas nada marcantes? Dizemos que não temos tempo para um monte de coisa que julgamos importantes, mas se você somar tudo o que gastou com coisas bobas conectadas, é fácil identificar o porquê. No fundo, você sabe disso”. (l. 27-31)

Marque a alternativa **CORRETA**.

Como vemos, “porquê” está acompanhado de artigo. Assim, é substantivo e significa “o motivo”. Nesse fragmento, ele se refere à razão de:

- (A) nos faltar tempo para coisas tão importantes.
- (B) nos ocuparmos com atividades reais insignificantes.
- (C) nos afastarmos do mundo real com tanta constância.
- (D) nos dedicarmos a atividades virtuais irrelevantes com grande frequência.

**QUESTÃO 08**

Retome as construções verbais em destaque no fragmento a seguir.

“**Pare** um pouco e **tente** se lembrar dos momentos [...]”. (l. 01)

Marque a alternativa **CORRETA**.

O modo imperativo, nessas duas ocorrências, expressa

- (A) um palpite
- (B) um acordo
- (C) uma sugestão
- (D) uma notificação

**QUESTÃO 09**

Atente-se para o uso dos travessões no trecho seguinte.

“O que quero demonstrar com esse exercício – que as coisas “reais” costumam ser mais marcantes que as experiências mediadas pela tecnologia – soa óbvio.” (l. 21-23)

A informação alocada entre os travessões tem valor de:

- (A) aposto, por ser uma explicação.
- (B) vocativo, por expressar a que o emissor se refere.
- (C) complemento nominal, por completar o sentido de uma palavra.
- (D) adjunto adnominal, por acompanhar um substantivo e caracterizá-lo.

**QUESTÃO 10**

Com o advento da internet, houve grandes mudanças nas formas de comunicação à distância. As alterações foram percebidas também quando se trata de documentos oficiais. Hoje, dentro das empresas ou entre instituições, é bastante comum o uso de correspondência eletrônica com certificação digital (necessária para que se ateste a identidade do remetente, na forma estabelecida em lei). Nesse contexto, a respeito das correspondências oficiais anexadas a e-mails, é **CORRETO** afirmar que:

- (A) estão desobrigadas da impessoalidade e da uniformidade exigidas para os documentos impressos.
- (B) podem ser redigidas em linguagem coloquial, que favorece a simplicidade de expressão e que é marca da interatividade online.
- (C) favorecem a racionalização do trabalho e a facilidade na troca de informações, devido à rapidez com que são enviadas e recebidas.
- (D) dispensam a clareza das ideias veiculadas, já que é possível a comunicação imediata entre emissor e receptor quando não compreenderem alguma informação.

**PROVA DE RACIOCÍNIO LÓGICO****QUESTÃO 11**

Analisando as proposições a seguir, marque a alternativa **CORRETA**.

- (A) 15 é ímpar e 1 é par.
- (B) 15 é ímpar e 1 é ímpar.
- (C) 15 é par e 1 é par.
- (D) 15 é par e 1 é ímpar.

**QUESTÃO 12**

No lançamento de um dado não viciado e de faces enumeradas de 1 a 6, há seis possibilidades quanto à face que ficará voltada para cima.

Marque a alternativa **CORRETA** que apresenta a probabilidade de sair um número maior do que 2 (dois).

- (A)  $\frac{1}{3}$
- (B)  $\frac{1}{2}$
- (C)  $\frac{2}{3}$
- (D)  $\frac{5}{6}$

**QUESTÃO 13**

Marque a alternativa **CORRETA**.

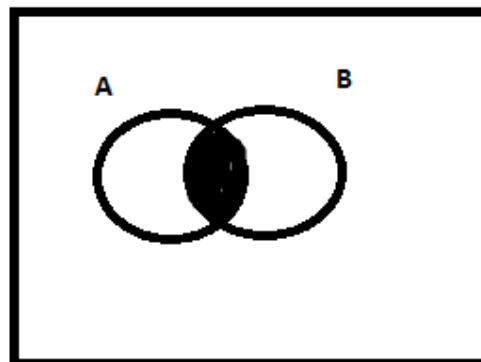
Quantos são os anagramas que se pode formar com a palavra **GERAL**?

- (A) 5
- (B) 25
- (C) 60
- (D) 120

**QUESTÃO 14**

Observando a ilustração abaixo referente a diagramas de conjuntos, onde U é o Universo de discurso e A e B proposições, marque a alternativa **CORRETA**.

U



- (A) Algum A é B.
- (B) Todo A é B.
- (C) Nenhum A é B.
- (D) Todo B é A.

**QUESTÃO 15**

Se Ana foi ao circo, João e Maria não foram ao circo. Se Maria não foi ao circo, Pedro foi ao circo. Se Pedro foi ao circo, então chove neste momento. Sabendo que neste momento não chove, a partir das afirmações apresentadas, pode-se concluir **CORRETAMENTE** como proposição verdadeira que:

- (A) Ana e João foram ao circo.
- (B) Ana e Pedro não foram ao circo.
- (C) Maria e Pedro não foram ao circo.
- (D) Maria não foi ao circo ou Pedro foi ao circo.

**PROVA DE INFORMÁTICA****QUESTÃO 16**

O Microsoft Word é um processador de texto com uma grande variedade de recursos e muito utilizado nos dias atuais. Em relação a esse software, avalie as afirmativas a seguir.

- I. A extensão de arquivos padrão do Microsoft Word é DOCL que significa Document Large.
- II. A variedade de recursos e ferramentas existentes no Microsoft Word faz com que ele seja uma das planilhas mais utilizadas principalmente no universo corporativo.
- III. Para selecionar todo o conteúdo de um arquivo no Microsoft Word é suficiente usar o atalho CTRL + T ou pressionar 5 vezes seguidas a tecla F8, que o resultado será o mesmo.
- IV. O tamanho máximo da fonte que se pode colocar no Microsoft Word é 72.
- V. O Microsoft Word permite inserir o número de página de um documento tanto no cabeçalho quanto no rodapé do documento.

Marque a alternativa **CORRETA**.

- (A) Somente as afirmativas I, II, III e IV estão corretas.
- (B) Somente as afirmativas III e V estão corretas.
- (C) Somente as afirmativas III e IV estão corretas.
- (D) Somente as afirmativas II e V estão corretas.

**QUESTÃO 17**

Dada a planilha a seguir, analise as afirmativas.

	A	B	C	D	E	F	G
1	CONTROLE DE NOTAS						
2	Aluno	Nota 1	Nota 2	Nota 3	Nota 4	Soma Total	Média
3	Carlos	8	6	7	7,5		
4	Daniela	6	9	10	10		
5	Denise	7	8	8	8		
6	Junior	8,5	8	7	9		
7	Luana	10	7,5	8	7		
8	Maria	7	7,5	8,5	10		
9							
10							

- I. Esse tipo de tabela pode ser desenvolvida utilizando o software Microsoft Excel.
- II. Para se calcular a média da aluna Maria é suficiente clicar na célula G8 e digitar a fórmula =Média(B8:E8) e em seguida pressionar a tecla Enter.
- III. F7 é a célula ativa.
- IV. Para se calcular a soma total dos pontos do aluno Junior é suficiente clicar na célula F6 e digitar a fórmula =soma(B6:E6) e em seguida pressionar a tecla Enter.
- V. Caso seja necessário, pode-se adicionar uma linha em branco entre as linhas 3 e 4, porém não é permitido a inserção de linhas entre as linhas 1 e 2, pois o formato Negrito bloqueia esta alteração.

Marque a alternativa **CORRETA**.

- (A) Somente as afirmativas I, II e IV estão corretas.
- (B) Somente as afirmativas I, II e III estão corretas.
- (C) Somente as afirmativas II e IV estão corretas.
- (D) Somente as afirmativas II e III estão corretas.

**QUESTÃO 18**

Acerca do Sistema Operacional Microsoft Windows, analise as afirmativas abaixo e marque V ou F.

- ( ) Uma das formas de se esvaziar a lixeira no ambiente Windows, é pressionar e segurar a tecla ALT e após isso, clicar com o botão direito do mouse no ícone da lixeira.
- ( ) O painel de Controle é uma área onde podemos encontrar vários ícones que através deles pode-se ajustar diversas configurações do Windows como Data e Hora, Idioma, Firewall do Windows, Sistema e outros.
- ( ) O editor de texto Bloco de Notas, permite a criação de tabelas de forma semelhante ao Microsoft Word.
- ( ) O Writer é um editor de texto que faz parte dos acessórios do Windows da mesma forma que o WordPad e o Bloco de Notas.
- ( ) Pode-se utilizar o Firewall do Windows para navegar na internet.

Marque a alternativa que representa a sequência **CORRETA**.

- (A) V – V – F – F – V
- (B) F – V – V – F – F
- (C) F – V – F – F – F
- (D) V – V – F – V – F

**QUESTÃO 19**

O URL é uma sigla que significa *Uniform Resource Locator* (Localizador Uniformizado de Recursos), forma padronizada de especificação de qualquer site, recurso ou arquivo em um computador ou servidor da WWW na internet.

Analise as alternativas a seguir e marque aquela que represente **CORRETAMENTE** um endereço da internet.

- (A) <http://www.abcd.com.br?index.html>
- (B) <http://www.abcd.com.br>
- (C) <http://www.abcd.com.br>
- (D) [www://www.abcd.com.br](http://www.abcd.com.br)

**QUESTÃO 20**

Marque a alternativa contendo **SOMENTE** ferramentas de correio eletrônico e navegação usadas nas redes da internet.

- (A) Internet Explorer, Google Chrome, Outlook Express, Mozilla Firefox
- (B) WWW, Twitter, E-MAIL, Google
- (C) Mozilla Firefox, ICQ, Internet Express, Hotmail
- (D) Google Explorer, Outlook Express, Facebook, HTTP

**PROVA DE CONHECIMENTOS REGIONAIS****QUESTÃO 21**

“Natividade possui uma estrutura urbana colonial com ruas estreitas e irregulares, algumas ainda com calçamento de pedras. [...] está localizada na região sudeste e tem sua origem por volta de 1734.”

BODNAR, R.; ARAUJO, F. R. Jardim de Pedra Canga: a arte de Mãe Romana. In: ANDRADE, K.; FLORES, K. M.; BODNAR, R. (orgs.) *Populações tradicionais do Tocantins: cultura e saberes de comunidades quilombolas*. Tocantins: UFT, 2013, p. 119 (Fragmento Adaptado).

Sobre a ocupação da cidade de Natividade, é **CORRETO** afirmar que:

- (A) está situada na região do Jalapão e é conhecida como o berço do capim dourado.
- (B) compreende dois momentos distintos: a mineração no século XVIII, e a pecuária no século XIX.
- (C) teve início com a comunidade indígena Javaé, que vivia nas margens do rio Manoel Alves Pequeno.
- (D) foi originada por meio das atividades extrativistas no começo do século XVI, cujo fundador foi Antônio Araújo.

**QUESTÃO 22**

Sobre o povoamento do estado do Tocantins, é **CORRETO** afirmar que:

- (A) viveu seu apogeu no século XIX, com a consolidação da produção aurífera e o incremento da navegação no rio Tocantins.
- (B) foi iniciado a partir da construção da Rodovia Federal BR-153, no final da década de 1950, quando há o registro do surgimento das primeiras cidades no estado.
- (C) foi intensificado, no século XVIII, com a prática da pecuária e, sobretudo, com a mineração do ouro, originando cidades como Natividade e Monte do Carmo.
- (D) esteve associado, durante todo o século XX, ao progressivo fortalecimento do setor industrial, particularmente nas cidades de Gurupi e Araguaína.

**QUESTÃO 23**

A hidrografia brasileira envolve um conjunto de recursos hídricos do território brasileiro: rios, lagos, arquipélagos, baías entre outros. Sobre as características do rio Tocantins, é **CORRETO** afirmar que:

- (A) é um dos mais importantes cursos d'água do Brasil e sua nascente está localizada no município de Medeiros, em Minas Gerais.
- (B) nasce no estado de Minas Gerais, percorre a Bahia e o Tocantins até desaguar na bacia hidrográfica do Amazonas no Pará.
- (C) é o segundo maior rio sul-americano, nasce na confluência de dois importantes rios brasileiros: o rio Grande e o rio Parnaíba.
- (D) nasce no estado de Goiás, atravessa os estados do Tocantins, Maranhão e Pará até a sua foz no golfo amazônico, próximo a Belém.

**QUESTÃO 24**

Em relação às atividades econômicas desenvolvidas no estado do Tocantins, marque a alternativa **CORRETA**.

- (A) A produção agrícola tem apresentado crescimento contínuo, com destaque para a cultura da soja.
- (B) A recente introdução da pecuária no estado trouxe novas perspectivas de desenvolvimento para os municípios da Região do Bico do Papagaio.
- (C) O fortalecimento do setor industrial tocantinense nos últimos anos deve-se, sobretudo, à criação dos polos petroquímicos de Palmas e Araguaína.
- (D) Após a criação de um calendário regional de eventos, o turismo tornou-se a principal fonte geradora de emprego e renda para a maioria dos municípios tocantinenses.

**QUESTÃO 25**

Sobre a definição de Palmas como nova capital do estado do Tocantins, é **CORRETO** afirmar que:

- (A) Miracema, a primeira capital do estado, transferiu sua sede municipal para a área onde seria construída Palmas, a fim de garantir legitimidade jurídica à definição da nova capital.
- (B) ocorreu por meio da Lei Municipal nº 28/89, de 29 de dezembro de 1989, que transferiu a sede do município de Taquaruçu do Porto para Palmas.
- (C) o recém-emancipado município de Taquaruçu do Porto foi designado pelo governo do estado como capital provisória, até a conclusão das obras para a instalação da nova sede em Palmas.
- (D) foi possível graças à aprovação da Lei Estadual nº 70/89, de 26 de julho de 1989, que determinou o desmembramento dos municípios de Miracema e Taquaruçu do Porto.

**PROVA DE LEGISLAÇÃO PERTINENTE AO MUNICÍPIO DE PALMAS/TO****QUESTÃO 26**

Marque a alternativa **CORRETA**.

Nos termos da Lei Complementar nº 008/99 (Estatuto dos Servidores Públicos da Administração Direta e Indireta dos Poderes do Município de Palmas), ao servidor em estágio probatório poderá ser concedida licença para:

- (A) tratamento da própria saúde.
- (B) exercício de cargo em comissão ou função de confiança dos Poderes do Município.
- (C) missão oficial no exterior.
- (D) participar em programa de treinamento regularmente instituído, mesmo que implique em estudo no exterior.

**QUESTÃO 27**

Marque a alternativa **CORRETA**.

Para os efeitos da Lei Complementar nº 008/99 (Estatuto dos Servidores Públicos da Administração Direta e Indireta dos Poderes do Município de Palmas), considera-se:

- (A) salário ou remuneração- a retribuição pecuniária pelo exercício de cargo público, com valor fixado em lei.
- (B) Subsídio- a remuneração fixada em parcela única, vedado o acréscimo de qualquer gratificação, adicional, abono, prêmio, verba de representação ou outra espécie remuneratória.
- (C) provento- o vencimento básico de cargo efetivo, acrescido das vantagens pecuniárias estabelecidas em lei.
- (D) Vencimento- a retribuição pecuniária do inativo aposentado de cargo público, com valor fixado em lei.

**QUESTÃO 28**

Considerando a Lei Complementar nº 008/99 (Estatuto dos Servidores Públicos da Administração Direta e Indireta dos Poderes do Município de Palmas), marque a alternativa **INCORRETA**.

- (A) Poderá ser concedida ao servidor municipal, à título de vantagem, a indenizações, constituída em ajuda de custo.
- (B) Poderá ser concedido ao servidor municipal e à sua família, o auxílio-transporte.
- (C) Será deferida aos servidores municipais, a gratificação natalina.
- (D) Será deferido aos servidores municipais, indenização pelo exercício de cargo em comissão ou função de confiança.

**QUESTÃO 29**

Quanto ao afastamento e seus efeitos, nos termos da Lei Complementar nº 008/99 (Estatuto dos Servidores Públicos da Administração Direta e Indireta dos Poderes do Município de Palmas), analise os itens a seguir.

- I. O servidor, titular de cargo de provimento efetivo ou o estabilizado, poderá ser cedido para ter exercício em outro órgão ou entidade dos Poderes da União, do Distrito Federal, dos Estados, dos demais Municípios e de suas autarquias, fundações e empresas, para o exercício de cargo em comissão ou função de confiança.
- II. Ao servidor titular de cargo de provimento efetivo ou ao estabilizado, investido em mandato eletivo federal, estadual ou distrital, ficará afastado do cargo.
- III. O servidor efetivo estável ou o estabilizado poderá ausentar-se do País para estudo que integre programa regular de formação profissional, mediante autorização dos Chefes dos respectivos Poderes do Município, por prazo não superior a 6 (seis) meses, com a remuneração do cargo efetivo reduzida a cinquenta por cento.
- IV. Por designação dos Chefes dos Poderes do Município o servidor poderá ser afastado para cumprimento de missão oficial no exterior, por tempo indeterminado, com a remuneração do cargo efetivo reduzida a cinquenta por cento.

Marque a alternativa **CORRETA**.

- (A) Apenas os itens I e II estão corretos.
- (B) Apenas os itens III e IV estão corretos.
- (C) Apenas os itens I e III estão corretos.
- (D) Apenas os itens II e IV estão corretos.

**QUESTÃO 30**

Marque a alternativa **CORRETA**.

Nos termos da Lei Complementar nº 008/99 (Estatuto dos Servidores Públicos da Administração Direta e Indireta dos Poderes do Município de Palmas), o ex-servidor demitido, poderá ser investido em novo cargo público, apenas depois de transcorrido o prazo de 5 (cinco) anos, quando o processo administrativo que fundamentou sua demissão concluir pela prática de:

- (A) improbidade administrativa.
- (B) aplicação irregular de dinheiros públicos.
- (C) acúmulo ou abandono de cargo.
- (D) corrupção, ativa ou passiva.

**QUESTÃO 31**

Considerando a Lei Orgânica do Município de Palmas, analise os itens a seguir.

- I. O Município de Palmas, parte integrante do Estado do Tocantins, pessoa jurídica de direito público externo e autônomo nos termos assegurados pela Constituição Federal, rege-se por sua Lei Orgânica, respeitados os princípios estabelecidos nas Constituições Federal e Estadual.
- II. Os limites dos territórios dos Municípios são inalteráveis.
- III. São símbolos do Município de Palmas sua bandeira, seu hino e seu brasão de armas.
- IV. O Município de Palmas buscará de forma permanente a integração econômica, política, social e cultural com os municípios que integram a mesma região.

Marque a alternativa **CORRETA**.

- (A) Apenas os itens I e II estão corretos.
- (B) Apenas os itens III e IV estão corretos.
- (C) Apenas os itens I e III estão corretos.
- (D) Apenas os itens II e IV estão corretos.

**QUESTÃO 32**

Considerando a Lei Orgânica do Município de Palmas, são competências do Município de Palmas de forma concorrente com a União e o Estado, **EXCETO**:

- (A) cuidar da saúde e da assistência pública, da proteção e garantia das pessoas portadoras de deficiência.
- (B) proteger os documentos, as obras e outros bens de valor histórico, artístico e cultural, os monumentos e as paisagens naturais notáveis e os sítios arqueológicos.
- (C) proporcionar os meios de acesso à cultura, à educação e à ciência.
- (D) regulamentar, autorizar e fiscalizar a afixação de cartazes e anúncios, bem como a utilização de quaisquer outros meios de publicidade e propaganda, nos locais sujeitos ao poder de polícia municipal.

**QUESTÃO 33**

Considerando a Lei Orgânica do Município de Palmas, o processo legislativo compreende, **EXCETO**:

- (A) Leis Ordinárias
- (B) Decretos-Lei
- (C) Emendas à Lei Orgânica do Município
- (D) Leis Complementares

**QUESTÃO 34**

Quanto às competências privativas do Prefeito, definidas na Lei Orgânica do Município de Palmas, marque a alternativa **INCORRETA**.

- (A) Julgar as contas da aplicação dos auxílios federais ou estaduais entregues ao Município.
- (B) Vetar projetos de leis, totais ou parcialmente.
- (C) Decretar, nos termos da lei, a desapropriação por necessidade ou utilidade pública, ou por interesse social.
- (D) Permitir ou autorizar a execução de serviços públicos por terceiro na forma de lei.

**QUESTÃO 35**

Sobre a Administração Municipal, com previsão na Lei Orgânica do Município de Palmas, marque a alternativa **CORRETA**.

- (A) Sociedade de Economia Mista, com a participação do Município no seu capital social, tem natureza jurídica de pessoa de direito público.
- (B) As entidades de administração pública direta e indireta dos Poderes do Município obedecerão aos princípios de legalidade, impessoalidade, moralidade, publicidade e eficiência.
- (C) As Secretarias do Município de Palmas correspondem à Administração Indireta.
- (D) As entidades dotadas de personalidade jurídica própria, como as fundações, autarquias e empresas públicas, correspondem à Administração Direta.

**PROVA DE CONHECIMENTOS ESPECÍFICOS****QUESTÃO 36**

Em relação às grandezas magnéticas, analise as afirmativas a seguir.

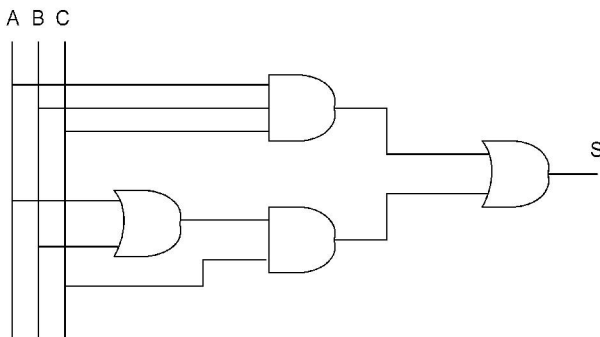
- I. Todo ímã tem duas regiões, onde o campo magnético é mais intenso: pólo norte e pólo sul.
- II. Polos de mesma intensidade se repelem e pólos de intensidade diferentes se atraem.
- III. Os pólos de um ímã são separáveis.
- IV. Toda região do espaço na qual uma agulha imantada fica sob a ação de uma força magnética pode ser considerado como um campo magnético.

Marque a alternativa **CORRETA**.

- (A) Apenas as afirmativas I, II e III estão corretas.
- (B) Apenas as afirmativas II, III e IV estão corretas.
- (C) Apenas as afirmativas I, III e IV estão corretas.
- (D) Apenas as afirmativas I, II e IV estão corretas.

**QUESTÃO 37**

Marque a alternativa **CORRETA**. Considere o circuito digital abaixo.



a expressão booleana que representa o circuito citado é:

- (A)  $S = A \cdot B \cdot C + (A + B) \cdot C$
- (B)  $S = A \cdot B + (A + B + C) \cdot C$
- (C)  $S = (A \cdot B \cdot C) + (A \cdot B \cdot C)$
- (D)  $S = A + B + C + (A \cdot B) + C$

**QUESTÃO 38**

Ao se considerar a simplificação de expressões booleanas em um diagrama de Veitch-Karnaugh, pode-se definir os agrupamentos possíveis para  $S = 1$  (sendo S os resultados de uma expressão booleana, expressos em uma tabela verdade) apresentados nas regiões do diagrama. Os agrupamentos possíveis para um diagrama de duas variáveis são:

Marque a alternativa **CORRETA**.

- (A) termo isolado, par e quadra.
- (B) termo isolado, par e trio.
- (C) termo isolado, trio e quadra.
- (D) termo isolado, quadra e quina.

**QUESTÃO 39**

Relativo à multiplexação por divisão de frequência (FDM), marque a alternativa **CORRETA**.

- (A) Multiplexação é uma técnica em que um número de sinais dependentes podem ser reconfigurados, formando um sinal composto que pode ser transmitido por um único canal de comunicação.
- (B) A multiplexação por divisão de frequência é largamente utilizada em telefonia onde os sinais modulantes são canais de voz ocupando cada um a faixa de 0 a 4 KHz.
- (C) No lado da transmissão, cada canal de vídeo modula uma portadora, sendo que após a modulação temos a presença de duas faixas laterais com a portadora suprimida.
- (D) No lado da recepção, para a recuperação de cada canal de voz, o processo é diretamente proporcional à transmissora, sendo necessário que as portadoras usadas na demodulação sejam idênticas às utilizadas na modulação.

**QUESTÃO 40**

Marque a alternativa **CORRETA** que apresenta a sequência básica para elaboração de um projeto de cabeamento de telecomunicações, para rede interna estruturada em edificações comerciais.

- (A) Projeto de cabeamento interno secundário; projeto de cabeamento interno primário; projeto de cabeamento de interligação; detalhes construtivos; simbologia, notas e identificação do cabeamento.
- (B) Projeto de cabeamento interno primário; projeto de cabeamento interno secundário; projeto de cabeamento interno secundário; simbologia, notas e identificação do cabeamento; detalhes construtivos.
- (C) Projeto de cabeamento interno primário; projeto de cabeamento interno secundário; projeto de cabeamento interno secundário; detalhes construtivos; simbologia, notas e identificação do cabeamento.
- (D) Projeto de cabeamento interno secundário; projeto de cabeamento interno primário; projeto de cabeamento de interligação; simbologia, notas e identificação do cabeamento; detalhes construtivos.

**QUESTÃO 41**

Os circuitos Multiplex (MUX) e Demultiplex (DEMUX) são utilizados em transmissão de dados.

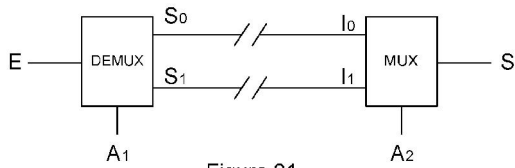


Figura 01

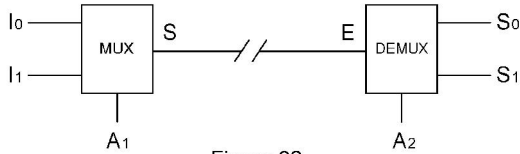


Figura 02

Analise as afirmativas a seguir em relação às figuras acima e a transmissão de dados.

- I. No circuito da Figura 01, a entrada de informação E recebe a informação de modo série, mas a transmissão é paralela e a saída S é a mesma informação aplicada na entrada.
- II. No circuito da Figura 01, a variável de seleção A1 do DEMUX, durante o tempo de existência do primeiro bit, envia o endereço de S<sub>0</sub>, que aparece na saída S<sub>0</sub>. Simultaneamente, a variável de seleção A2 do Mux deve enviar o mesmo endereço, fazendo com que a informação ligada em I<sub>0</sub> apareça na saída S.
- III. No circuito da Figura 02, a entrada da informação é feita de modo paralela e é transmitida através do modo série. Na recepção ocorre a conversão para saída paralela, como na entrada.
- IV. No circuito da Figura 02, a variável de seleção A<sub>1</sub> do MUX, durante o intervalo de tempo 0 a t<sub>1</sub>, envia o endereço de I<sub>0</sub>(0); logo, o nível relativo ao primeiro bit aparece na saída S e, conseqüentemente, na linha de transmissão e na entrada E do bloco Demux de recepção.

Marque a alternativa **CORRETA**.

- (A) Apenas as afirmativas I, II e III estão corretas.
- (B) Apenas as afirmativas II, III e IV estão corretas.
- (C) Apenas as afirmativas I, III e IV estão corretas.
- (D) Todas as afirmativas estão corretas.

**QUESTÃO 42**

Considerando os sistemas de modulação e demodulação, marque a alternativa **INCORRETA**.

- (A) A modulação consiste na variação de uma característica qualquer (amplitude, fase e frequência) da onda portadora, sendo essa variação proporcional ao sinal modulante.
- (B) Na modulação em amplitude (AM), a portadora tem sua amplitude alterada proporcionalmente ao sinal modulante.
- (C) O modulador síncrono funciona como se fosse uma chave que abre e fecha com a mesma frequência original do sistema.
- (D) Demodulação é o processo de se extrair a informação contida no sinal de RF modulado. Este processo é conhecido também por detecção e os circuitos usados para conseguir este efeito são chamados demoduladores.

**QUESTÃO 43**

Marque a alternativa **INCORRETA**. As medidas de segurança que devemos adotar na utilização de browsers de navegação da internet são:

- (A) manter o seu browser sempre atualizado.
- (B) desativar a execução de programas Java na configuração de seu browser. Se for absolutamente necessário o Java estar ativado para que as páginas de um site possam ser vistas, basta ativá-lo antes de entrar no site e, então, desativá-lo ao sair.
- (C) bloquear pop-up windows e permitir a instalação apenas de pop-up's de sites conhecidos e confiáveis, e onde forem realmente necessárias.
- (D) permitir que programas ActiveX sejam executados automaticamente em seu computador.

**QUESTÃO 44**

Analise as afirmativas a seguir em relação aos conversores de frequência.

- I. A conversão de frequência efetua uma rotação no espectro do sinal recebido para uma frequência mais baixa e fixa, sendo possível nessa frequência obter seletividade e ganho necessários para o receptor.
- II. O oscilador local deve oscilar numa frequência acima da frequência do sinal recebido. A frequência do oscilador local poderia ser escolhida menor do que a frequência do sinal.
- III. O problema devido transferência de imagem acontece em receptores com sintonia variável. O amplificador de RF que fornece o sinal sintonizado ao misturador não pode operar numa faixa muito estreita, devido ao problema técnico da dificuldade de rastreamento.
- IV. Os amplificadores de RF são amplificadores defasados utilizando válvulas, transistores bipolares ou de efeito de campo.
- V. nos conversores, a redução do ruído interno é possível porque um dispositivo ativo tem menor fator de ruído quando usado como amplificador do que quando usado como misturador.

Marque a alternativa **CORRETA**.

- (A) Apenas as afirmativas I, II e IV estão corretas.
- (B) Apenas as afirmativas II, III e V estão corretas.
- (C) Apenas as afirmativas I, III e V estão corretas.
- (D) Apenas as afirmativas I, II e III estão corretas.

**QUESTÃO 45**

O Protocolo UDP (*User Datagram Protocol*) é o protocolo de transporte não orientado à ligação da pilha de protocolos TCP/IP. O UDP é um protocolo simples que troca datagramas, sem confirmações ou entrega garantida. O processamento de erros e a retransmissão devem ser tratados por protocolos de camada superior.

Analise as afirmativas a seguir relativas aos campos existentes num segmento UDP.

- I. O UDP sempre usa mecanismo de janelas nem confirmações.
- II. O UDP foi criado para aplicações que necessitam juntar seqüências de segmentos.
- III. O UDP faz apenas o mínimo que um protocolo de transporte pode fazer.
- IV. O UDP apenas inicia a transferência de dados sem quaisquer preliminares formais.
- V. O segmento TCP tem 20 bytes de *overhead* no cabeçalho em todos os segmentos, enquanto o UDP tem apenas 8 bytes de *overhead*.

Marque a alternativa **CORRETA**.

- (A) Apenas as afirmativas I, II e III estão corretas.
- (B) Apenas as afirmativas II, III e IV estão corretas.
- (C) Apenas as afirmativas III, IV e V estão corretas.
- (D) Apenas as afirmativas I, IV e V estão corretas.



**QUESTÃO 46**

Considerando os sistemas de comunicações sem fio, marque a alternativa **INCORRETA**.

- (A) Simplex: sistemas de comunicação que oferecem apenas comunicação em uma única direção, ou seja, unidirecional.
- (B) Semiduplex: sistemas de comunicação que permitem a comunicação bidirecional usando o mesmo canal de rádio para transmissão e recepção. Em determinado momento, o usuário só pode transmitir ou receber informações.
- (C) Duplex: sistemas de comunicação que permitem a comunicação bidirecional simultânea. Transmissão e recepção normalmente são feitas em dois canais diferentes (FDD), embora os novos sistemas sem fio/PCS estejam usando TDD.
- (D) FDD e TDD: FDD é um sistema duplex por divisão de força e TDD é sistema duplex com divisão de trabalho para comunicação de e para o usuário.

**QUESTÃO 47**

As redes de celular da próxima geração estão sendo criadas para facilitar o tráfego de comunicações de dados em alta velocidade, além das chamadas de voz. Novo padrões e tecnologias estão sendo implementados para permitir que redes sem fio substituam linhas de fibra ótica ou cobre entre pontos fixos afastados por vários quilômetros (acesso sem fio fixo). Considerando as redes de telefonia celular, marque a alternativa **INCORRETA**.

- (A) Os sistemas de celular de primeira geração (1G) contam exclusivamente com padrões FDMA/FDD e FM analógico e GSM.
- (B) Os sistemas de celular de segunda geração (2G) utilizam formatos de modulação digitais e técnicas de acesso TDMA/FDD e CDMA/FDD.
- (C) Os sistemas de celular de segunda geração com novos padrões (2,5G) utilizam padrões GPRS, EDGE e HSCSD.
- (D) Os sistemas celular de terceira geração (3G) utilizam padrões EDGE, W-CDMA, TD-SCDMA.

**QUESTÃO 48**

Marque a alternativa **CORRETA**.

A distância do campo distante para uma antena com dimensão máxima de 1,5 m e frequência de operação de 1000 MHz, é.

- (A) 6 m.
- (B) 10 m.
- (C) 15 m.
- (D) 18 m.

**QUESTÃO 49**

Muitos fatores físicos do canal de propagação de rádio influenciam a atenuação em pequena escala e caminhos múltiplos.

Considerando a propagação de rádio móvel, marque a alternativa **INCORRETA**.

- (A) Propagação de caminho múltiplo: a presença de objetos refletindo e dispersores no canal criam um ambiente em constante mudança, que possibilita o aumento da energia do sinal em amplitude, fase e tempo.
- (B) Velocidade da estação móvel: o movimento relativo entre a estação-base e a estação móvel resulta em modulação de frequência aleatória devido a diferentes deslocamentos Doppler em cada um dos componentes do caminho múltiplo.
- (C) Velocidade dos objetos ao redor: se os objetos no canal de rádio estiverem em movimento, eles induzem um deslocamento Doppler variável com o tempo sobre os componentes do caminho múltiplo.
- (D) Largura de banda de transmissão do sinal: se a largura de banda do sinal de rádio transmitido for maior que a 'largura de banda' do canal de caminho múltiplo, o sinal recebido será distorcido, mas a intensidade desse sinal não atenuará muito, em um determinado local.

**QUESTÃO 50**

Uma rede de computadores pode ser entendida como a conexão entre dois ou mais computadores para permitir o compartilhamento de recursos e a troca de informações entre as máquinas.

Considere as afirmativas a seguir sobre a topologia das redes de computadores.

- I. Estrela: todas as conexões partem de um ponto central (concentrador), normalmente um hub ou switch. É o modelo mais utilizado atualmente.
- II. Anel: todos os computadores são conectados em um formato circular. É a topologia das redes Token Ring. Hoje, esse modelo tem mais utilização em sistemas de automação industrial.
- III. Barramento: Os computadores são conectados num sistema linear de cabeamento em sequência. Esse arranjo era usado nas primeiras gerações de redes Ethernet. Está sendo lentamente abandonado.
- IV. Linha: todas as conexões partem de um ponto inicial e seguem em linha reta formando uma rede interligada de alta velocidade.

Marque a alternativa **CORRETA**.

- (A) Apenas as afirmativas I, II e III estão corretas.
- (B) Apenas as afirmativas II, III e IV estão corretas.
- (C) Apenas as afirmativas I, III e IV estão corretas.
- (D) Todas as afirmativas estão corretas.

**QUESTÃO 51**

Marque a alternativa **INCORRETA**. Os transformadores são utilizados num conjunto muito variado de aplicações de processamento de informação e de energia. De entre estas, destacam-se:

- (A) a elevação e a redução da tensão.
- (B) a adaptação de impedâncias e a sintonia de filtros RLC em aplicações áudio.
- (C) de rádio frequência e de frequência intermediária.
- (D) o isolamento capacitivo.

**QUESTÃO 52**

Marque a alternativa **CORRETA**. O que significa a multiplexação por divisão de frequência (FDM).

- (A) Multiplexação FDM é a transmissão de vários canais misturados no frequência e separados no domínio.
- (B) Multiplexação FDM é a condensação de vários canais separados no domínio.
- (C) Multiplexação FDM é a transmissão de vários canais misturados no domínio e separados na frequência.
- (D) Nenhuma das alternativas.

**QUESTÃO 53**

Marque a alternativa **CORRETA**.

Um transceptor comercial (COBRATM GTL 140) para transmissão de sinais de voz opera na faixa de 26,965 MHz a 27,405 MHz, chamado de faixa de 11 metros. O receptor é super-heteródino, sendo adotada uma frequência intermediária de 7,8 MHz. Quantos canais de voz são disponíveis em AM?

- (A) 40 canais.
- (B) 80 canais.
- (C) 78 canais.
- (D) Nenhuma das alternativas está correta.

**QUESTÃO 54**

Marque a resposta **CORRETA**.

Efeito característico na utilização de receptores FM e que é uma desvantagem na sua utilização:

- (A) efeito de junção.
- (B) efeito de captura.
- (C) efeito pelicular.
- (D) efeito de campo.

**QUESTÃO 55**

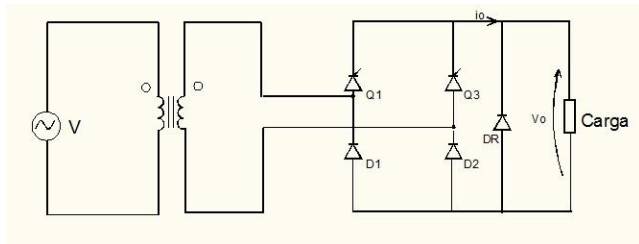
Analise as afirmações abaixo, considerando a capacidade de tratamento de tráfego em sistemas celulares.

- I. Número de canais físicos disponíveis na célula.
- II. Setorização das antenas transmissoras.
- III. Fator de reuso escolhido.

Marque a alternativa **CORRETA**.

- (A) apenas as afirmativas I e II estão corretas.
- (B) apenas as afirmativas II e III estão corretas.
- (C) apenas as afirmativas I e III estão corretas.
- (D) apenas as afirmativas I, II e III estão corretas.

Para responder as **QUESTÕES 56 e 57**, considere o retificador semi controlado com o diodo de retorno da figura abaixo.

**QUESTÃO 56**

Para a ponte mista com SCR's e diodos da figura acima, temos que  $V = 220\text{ V}$ ,  $I_{\text{carga}} = 12\text{ A}$ , sendo a carga fortemente indutiva. Calcule o valor médio da tensão de saída para  $\alpha = 60^\circ$ .

Marque a alternativa **CORRETA**.

- (A)  $V_o = 148,5\text{ V}$ .
- (B)  $V_o = 154,5\text{ V}$ .
- (C)  $V_o = 142,3\text{ V}$ .
- (D)  $V_o = 139,5\text{ V}$ .

**QUESTÃO 57**

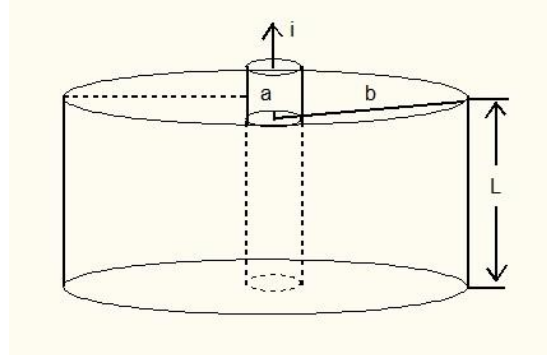
Para a ponte mista da figura apresentada, calcular o valor médio da corrente dos diodos para  $\alpha = 60^\circ$ .

Marque a alternativa **CORRETA**.

- (A)  $I_D = 7\text{ A}$ .
- (B)  $I_D = 12\text{ A}$ .
- (C)  $I_D = 4\text{ A}$ .
- (D)  $I_D = 5\text{ A}$ .

**QUESTÃO 58**

Considere um cabo coaxial apresentado na figura abaixo:



Calcule a indutância por unidade de comprimento do cabo coaxial, se  $a = 1\text{ mm}$  e  $b = 3\text{ mm}$ . Suponha  $\mu_r = 1$  e despreze a indutância interna. Lembrando que  $\mu = 4\pi \times 10^{-7}$ .

Marque a alternativa **CORRETA**.

- (A)  $0,52\text{ }\mu\text{H/m}$ .
- (B)  $0,45\text{ }\mu\text{H/m}$ .
- (C)  $0,22\text{ }\mu\text{H/m}$ .
- (D)  $0,26\text{ }\mu\text{H/m}$ .

**QUESTÃO 59**

Calcule a capacitância por unidade de comprimento entre um condutor cilíndrico de 2,75 polegadas de diâmetro e um plano condutor, paralelo ao eixo desse cilindro e distante 28 pés do mesmo. 1 polegada = 25 mm e 1 pé = 30 cm.

Marque a alternativa **CORRETA**.

- (A)  $8,99\text{ pF/m}$ .
- (B)  $9,78\text{ pF/m}$ .
- (C)  $7,89\text{ pF/m}$ .
- (D)  $8,56\text{ pF/m}$ .

**QUESTÃO 60**

Marque a alternativa **CORRETA**. Para a garantia do escoamento de uma descarga atmosférica que atingiu uma torre de telefonia celular construída em estruturas metálicas, devemos verificar, prioritariamente, nesta torre:

- (A) a alimentação elétrica dos equipamentos de recepção/transmissão de sinal.
- (B) o aterramento e a continuidade das partes metálicas.
- (C) a isolamento dos equipamentos de recepção/transmissão de sinal.
- (D) a conexão de cabeamento de sinal.