

Transferência Interna e Facultativa 2017-2018

	Questões		
Língua Portuguesa	01 a 09	Administração	Gestão de Turismo (Tecnólogo)
História	10 a 17	Ciências Contábeis	História (Licenciatura)
Geografia	18 a 25	Ciências Sociais (Bacharelado)	História (Bacharelado)
		Ciências Sociais (Licenciatura)	Letras: Língua Portuguesa e Literaturas
		Jornalismo	Logística (Tecnólogo)
		Ciências Econômicas	Pedagogia (Licenciatura)
		Direito	Relações Internacionais
		Filosofia (Licenciatura)	Teatro
		Geografia (Licenciatura)	Turismo Patrimonial e
		Geografia (Bacharelado)	Socioambiental (Tecnólogo)
		Gestão de Cooperativas (Tecnólogo)	



ATENÇÃO: transcreva no espaço apropriado do seu CARTÃO-RESPOSTA (gabarito), com sua caligrafia usual, considerando as letras maiúsculas e minúsculas, a frase a seguir:

Se você pode sonhar, você pode conseguir.

SÓ ABRA ESTE CADERNO QUANDO AUTORIZADO

ANTES DE COMEÇAR A FAZER AS PROVAS:

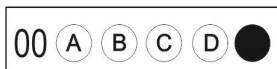
- Verifique se este caderno de provas contém 25 (vinte e cinco) questões, sequencialmente numeradas de 1 a 25.
- Caso haja algum problema, solicite imediatamente ao aplicador a substituição deste caderno.

AO RECEBER A FOLHA DE RESPOSTAS (GABARITO):

- Confira seus dados e, havendo erro, solicite ao aplicador a devida correção na Ata da Sala.
- Assine à CANETA (preta ou azul) no espaço indicado.

AO TRANSFERIR A MARCAÇÃO DAS ALTERNATIVAS PARA A FOLHA DE RESPOSTAS DEFINITIVA (GABARITO):

- Use somente caneta azul ou preta e aplique traços firmes dentro da área reservada à letra correspondente a cada resposta, conforme modelo:



- Sua resposta NÃO será computada se houver marcação de mais de uma alternativa.
- A folha de respostas não deve ser dobrada, amassada ou rasurada.

ATENÇÃO:

Ao término da prova, você poderá levar consigo o Gabarito Rascunho.

- Duração total destas provas, incluindo o preenchimento da FOLHA DE RESPOSTAS (GABARITO):

3h(três horas)

AO TERMINAR AS PROVAS, você deverá chamar a atenção do aplicador levantando o braço. Ele irá até você para recolher sua FOLHA DE RESPOSTAS e este CADERNO DE PROVAS.

Os TRÊS ÚLTIMOS CANDIDATOS de cada sala só poderão sair JUNTOS, após assinarem a ata de sala.

Recolha seus objetos, deixe a sala e, em seguida, o prédio. A partir do momento em que sair da sala e até sair do prédio, continuam válidas as proibições sobre o uso de aparelhos eletrônicos e celulares, bem como não lhe será mais permitido o uso dos sanitários.

Terá suas provas anuladas e será automaticamente eliminado do processo seletivo, o candidato que durante a sua realização for surpreendido portando (mesmo que desligado) quaisquer aparelhos eletrônicos, tais como bip, telefone celular, relógio de qualquer espécie, walkman, agenda eletrônica, notebook, palmtop, ipod, ipad, tablet, pen drive, receptor, gravador, máquina de calcular, máquina fotográfica, chaves integradas com dispositivos eletrônicos, controle de alarme de carro e moto, controle de portão eletrônico etc., bem como quaisquer acessórios de chapelaria, tais como chapéu, boné, gorro etc., e ainda lápis, lapiseira/grafite, borracha, caneta em material não-transparente, óculos de sol (exceto com comprovação de prescrição médica), qualquer tipo de carteira ou bolsa e armas.

Nome:

R.G.:

PROVA DE LÍNGUA PORTUGUESA

Leia o texto a seguir para responder as questões de **01 a 05**.

A geração canguru

Sair da casa dos pais, conquistar seu próprio espaço e autonomia, abrir as asas e alçar voo rumo à liberdade e à auto-realização – tudo aquilo que seria o movimento natural de uma pessoa jovem –, vem perdendo força e sendo postergado *ad infinitum* pelos integrantes da “geração canguru”. **Eles** são jovens na faixa etária entre 25 e 35 anos que **relutam em** sair da casa de seus pais, configurando uma situação de eternos adolescentes que parecem não ter interesse em chegar à vida adulta.

Parte desses jovens que se recusam a se lançar no mundo de forma mais independente estão desempregados e sem perspectivas favoráveis de encontrar trabalho. **Mas** muitos já estão formados, diplomados e com profissão definida. Alguns já têm seu próprio negócio e desfrutam, potencialmente, de independência financeira. Outros, ainda, estão empregados e recebendo os seus salários. **Mas** todos esperam o “momento oportuno” ou “a pessoa certa” para se casar e ter, finalmente, sua própria casa.

As combinações desse xadrez sociológico são inúmeras, mas existe, em todos os casos, um fator comum: a resistência em perder a proteção e a segurança do “lar doce lar” que mamãe e papai oferecem. **Embalados** por facilidades, conforto, proteção financeira e/ou emocional, essa geração parece não estar **disposta a** enfrentar e assumir os riscos e responsabilidades da vida adulta.

Como sabemos todos, na vida real não existem “scripts” perfeitos, roteiros planos e lineares, irretocáveis, sem desvios. Cada indivíduo fará a sua rota de forma particular, **de acordo com** a sua natureza, seus recursos internos e externos, com suas motivações pessoais ou a falta delas. É inegável, **no entanto**, que existem fases e ciclos que são mais adequados ou indicados para certas atividades ou funções a serem exercidas. Tais fases podem ser ligadas à procriação, podem ser intelectuais, sentimentais, criativas, profissionais, espirituais.

Há muitos fatores que contribuem para que o “ninho” permaneça sempre cheio. É preciso lançar um olhar que inclua as dimensões sociais, econômicas e psicológicas deste fenômeno. Do ponto de vista cultural, famílias de diferentes países do mundo têm sua forma específica de interação, e essa influência é sempre marcante no destino de seus filhos.

Sem dúvida, do ponto de vista do jovem, as facilidades financeiras são um bom motivo para essa situação. Ao permanecer sob a guarda dos pais, eles se beneficiam de um maior poder de consumo, **pois** sobrarão mais dinheiro em suas mãos para gastar com baladas, viagens, carros, celulares, etc.

Quanto aos pais, quais os motivos para se manterem nessa situação? Alguns se valem de suas próprias histórias e afirmam: “Eu tive que dar a cara para bater muito cedo, e não quero que meu filho passe por isso”. **Ou então** “a vida hoje está muito mais difícil; é melhor que ele se prepare mais, etc, etc”.

Na relação que existe hoje entre muitos pais e filhos, podemos observar uma aliança bilateral possivelmente perversa. À primeira vista, essa aliança parece ser feita de puro amor. Mas a verdade é que, quando ela assume proporções excessivas, pode causar desmotivação, postergação e/ou paralização de decisões fundamentais inerentes à trajetória existencial das pessoas. Trata-se de uma proteção que desprotege, de um freio invisível que não prepara psicologicamente o indivíduo para o enfrentamento e a superação dos conflitos, das privações e das perdas inevitáveis da vida. Trata-se, não mais de um “conflito de gerações”, mas sim, muito mais, de um conflito “com” as gerações.

Fonte: adaptado de: KAWALL, Tereza. Disponível em: <http://www.brasil247.com/pt/247/revista_oasis/171048/Gera%C3%A7%C3%A3o-canguru-O-ninho-est%C3%A1-cheio-mas-eles-n%C3%A3o-querem-sair.htm>. Acesso em: 20 set. 2017.

QUESTÃO 01

De acordo com a interpretação do texto, analise as afirmativas.

- I. Os integrantes da “geração canguru” são jovens que optam por não sair da casa dos pais, haja vista as proteções financeira e emocional, a segurança e a possibilidade de poupar dinheiro para desejos próprios.
- II. Os integrantes da “geração canguru” são jovens com diferentes experiências, pois alguns estão desempregados, outros possuem independência financeira, mas todos têm em comum a resistência em perder proteção e segurança oferecidas pelos pais.
- III. Os integrantes da “geração canguru” são jovens entre 25 e 35 anos de idade que relutam em sair da casa dos pais, pois, apesar da independência financeira, não ganham suficiente para manter moradia própria.
- IV. Os integrantes da “geração canguru” são jovens que se beneficiam financeiramente, tendo em vista o fato de guardarem mais dinheiro para vontades próprias, em função de morarem com seus pais.

Assinale a alternativa **CORRETA**.

- (A) Apenas as afirmativas I e II estão corretas.
- (B) Apenas as afirmativas II e III estão corretas.
- (C) Apenas as afirmativas I, II e III estão corretas.
- (D) Apenas as afirmativas I, II e IV estão corretas.
- (E) Todas as afirmativas estão corretas.

QUESTÃO 02

Os termos “relutam em” (1.º parágrafo), “Embalados” e “disposta a” (3.º parágrafo) podem ser substituídos, respectivamente, sem prejuízo ao sentido global do texto, por:

- (A) evitam; levados; inclinada a.
- (B) procuram; acondicionados; pronta para.
- (C) decidem; regulados; propícia para.
- (D) evitam; dirigidos; organizada para.
- (E) buscam; regulados; pronta para.

QUESTÃO 03

Sobre os aspectos gramaticais, assinale a alternativa **INCORRETA**.

- (A) As conjunções “Mas” (2º parágrafo) podem ser substituídas por “porém” e “contudo”, respectivamente, sem alterar o sentido original do texto.
- (B) A expressão “de acordo com” (4º parágrafo) pode ser substituída por “segundo”, sem alterar o sentido original do texto.
- (C) A conjunção “no entanto” (4º parágrafo) pode ser substituída por “portanto”, sem alterar o sentido original do texto.
- (D) A conjunção “pois” (6º parágrafo) pode ser substituída por “porque”, sem alterar o sentido original do texto.
- (E) A expressão “Ou então” (7º parágrafo) pode ser substituída por “ou também”, sem alterar o sentido original do texto.

QUESTÃO 04

Sobre os aspectos gramaticais e seus respectivos contextos, analise as afirmativas.

- I. Os dois pontos (3º parágrafo) são empregados para anunciar um aspecto comum da vida dos integrantes da “geração canguru”.
- II. Os termos “irretocáveis” (4º parágrafo) e “desmotivação” (8º parágrafo) resultam da derivação sufixal.
- III. Em “**Eles** são jovens na faixa etária...” (1º parágrafo), o pronome em destaque retoma “integrantes da “geração canguru”” (1º parágrafo).
- IV. No excerto: “**Sair** da casa dos pais, **conquistar** seu próprio espaço e autonomia, **abrir** as asas e alçar voo” (1º parágrafo), os verbos destacados estão no imperativo.

Assinale a alternativa **CORRETA**.

- (A) Apenas as afirmativas II e III estão corretas.
- (B) Apenas as afirmativas I e III estão corretas.
- (C) Apenas as afirmativas I, II e III estão corretas.
- (D) Apenas as afirmativas I, III e IV estão corretas.
- (E) Todas as afirmativas estão corretas.

QUESTÃO 05

De acordo com a interpretação do texto, analise as afirmativas.

- I. A relação bilateral entre pais e filhos, além de ser constituída de amor, pode apresentar um lado perverso, quando assume proporções excessivas, que causam, por exemplo, desmotivação e/ou paralisação de decisões.
- II. A proteção exacerbada dos pais pode acabar por desproteger os filhos, não os preparando psicologicamente para enfrentar conflitos e perdas em suas vidas.
- III. A relação bilateral entre pais e filhos se constitui de amor e de proteção exacerbada por parte de ambos.
- IV. Pais e filhos vivenciam o “conflito de gerações”, pois estão em constante conflito e sem diálogo.

Assinale a alternativa **CORRETA**.

- (A) Apenas as afirmativas I e II estão corretas.
- (B) Apenas as afirmativas II e III estão corretas.
- (C) Apenas as afirmativas I, II e III estão corretas.
- (D) Apenas as afirmativas I, II e IV estão corretas.
- (E) Todas as afirmativas estão corretas.

Leia o texto a seguir para responder a questão **06**.

Cumprimentos

“Quero parabenizar os responsáveis pela Revista ECOLÓGICO por mostrar, de maneira simples e objetiva, questões tão importantes no contexto ambiental! A população precisa de uma leitura simples, objetiva e de fácil compreensão para transformar o pensamento “verde” em uma real “atitude verde”. Termos muito técnicos ou uma leitura muito complexa só diminui o interesse de leitura, aprendizagem e mudança de comportamento. Além disso, as matérias são muito bacanas! Sou bióloga e estou encantada com as curiosidades que a revista publicou! Vocês estão de parabéns!”

Autora L.D.A, pelo site.

Fonte: (adaptado) Disponível em: <<http://www.revistaecologico.com.br/materia.php?id=63&secao=940&mat=1020>>. Acesso em: 6 out. 2017.

QUESTÃO 06

Assinale a alternativa que indica a qual gênero textual pertence o texto.

- (A) Crítica.
- (B) Editorial.
- (C) Carta do leitor.
- (D) Artigo de opinião.
- (E) Crônica argumentativa.

Leia o texto a seguir para responder as questões **07** e **08**.

Arte e artes da crônica política

Todo jornalista é político, no sentido amplo da palavra. **Se** política é ciência dos fenômenos relacionados com o Estado, e **se** o Estado é nação politicamente organizada, quando um repórter escreve qualquer fato ocorrido no país, mesmo sobre um assassinato no morro da Mangueira, está fazendo jornalismo político. **Ainda que** passional, um assassinato sempre envolverá relações entre indivíduos e autoridade. Vale a imagem para o esporte, **pois**, ao reportar um jogo do Flamengo com o Vasco, o jornalista estará, **antes de** mais nada, referindo-se a uma prática regulada em leis, portarias e sucedâneos, **bem como** a algo que apaixona a população inteira.

Convencionou-se, no entanto, que jornalismo político deve referir-**se** apenas à atividade dos poderes constituídos, dos partidos, das associações influentes no meio social, dos governos, oposições e instituições jurídicas afins. E até dos militares, hoje em dia. Dentro desse jornalismo político restrito, atua-**se** sob diversas formas. Fazem-se entrevistas. Reportagens. Descrevem-**se** reuniões, sejam as formais, como do Congresso, sejam as informais, como comícios e passeatas. Há a cobertura de fatos específicos, como eleições, composição de governos, viagens de políticos, crises e até golpes e revoluções. Segue-**se**, também o desenvolvimento de determinadas ideias, ou propostas, como a das eleições diretas ou da convocação de uma assembleia nacional constituinte.

Fonte: adaptado CHAGAS, C. *apud* KOCH, I. G. *A coesão textual*, 1991, p. 55.

QUESTÃO 07

Assinale a alternativa **CORRETA** a respeito dos elementos utilizados, a fim de estabelecer relações lógico-semânticas e argumentativas entre as partes do texto.

- (A) Os elementos “se”, destacados no texto (1º parágrafo), estabelecem condições para se distinguir o jornalismo político do não político.
- (B) A expressão “ainda que” (1º parágrafo) tem sentido adversativo e contrapõe o caráter passional de um crime com as relações entre as pessoas.
- (C) O conectivo “pois” (1º parágrafo) inicia a oração que valida a imagem do esporte como jornalismo político.
- (D) A expressão “antes de” (1º parágrafo) estabelece uma relação temporal, explicitando que o jornalista deve primeiramente verificar o teor político da notícia.
- (E) A locução conectiva “bem como” (1º parágrafo) expressa uma comparação entre a paixão pelo futebol e a sua normatização em leis e portarias.

QUESTÃO 08

O uso da partícula “se”, que acompanha os verbos “referir”, “atuar”, “descrever” e “seguir”, no 2º parágrafo, assume as seguintes funções gramaticais, respectivamente:

- (A) partícula apassivadora; partícula apassivadora; partícula integrante do verbo; índice de indeterminação do sujeito.
- (B) índice de indeterminação do sujeito; partícula apassivadora; partícula integrante do verbo; partícula apassivadora.
- (C) partícula apassivadora; partícula integrante do verbo; índice de indeterminação do sujeito; partícula apassivadora.
- (D) partícula integrante do verbo; partícula apassivadora; partícula apassivadora; índice de indeterminação do sujeito.
- (E) partícula integrante do verbo; índice de indeterminação do sujeito; partícula apassivadora; partícula apassivadora.

Leia o texto a seguir para responder a questão **09**.

Cuitelinho

Cheguei na beira do porto
Onde as onda se **espaia**
As garça **dá** meia volta
E senta na beira da praia
E o cuitelinho não gosta
Que o botão de rosa caia, ai, ai
Ai quando eu vim
da minha terra
Despedi da parentaia
Eu entrei no Mato Grosso
Dei em terras paraguaia
Lá tinha revolução
Enfrentei fortes bataia, ai, ai
A tua saudade corta
Como aço de navaia
O coração fica aflito
Bate uma, e a outra faia
E os zóio se **enche** d'água
Que até a vista se atrapaia, ai ai [...]

Fonte: XANDÓ, Antonio; VANZOLINI, Paulo. Disponível em: <<https://www.letras.mus.br/pena-branca-e-xavantinho/48101/>>. Acesso em: 6 out. 2017.

QUESTÃO 09

Sobre a variedade que se apresenta no texto, é **INCORRETO** afirmar que:

- (A) os verbos “espaia”, “dá” e “enche”, destacados no texto, estão no singular porque concordam com seus respectivos sujeitos: “porto”, “garça” e “d’água”.
- (B) a letra “l”, em “batáia”, substitui o dígrafo “lh”, da variedade padrão.
- (C) o uso da palavra “cuitelinho” (beija-flor) é marca de variação regional.
- (D) em “lá tinha revolução”, o verbo “tinha” pode ser substituído por “havia”, sem prejuízo ao entendimento do texto.
- (E) a ortografia do texto, como em “zóio”, “parentaia” e “faia”, evidencia um falar típico de um determinado grupo social.

PROVA DE HISTÓRIA**QUESTÃO 10**

A Lei Eusébio de Queiroz, aprovada em setembro de 1850, é de grande importância na História do Brasil, por dar o primeiro passo em direção ao fim da escravidão. Essa lei garantia a:

- (A) extinção do Tráfico Negroiro.
- (B) libertação das mulheres escravas.
- (C) soltura dos escravos com mais de 70 anos.
- (D) construção de quilombos governamentais.
- (E) liberdade das crianças nascidas a partir daquela data.

QUESTÃO 11

É considerado, pelo Instituto do Patrimônio Histórico e Artístico Nacional (IPHAN), Patrimônio Imaterial do Tocantins:

- (A) o Rio Tocantins.
- (B) as Bonecas Karajás.
- (C) a Igreja de Natividade.
- (D) a Praça dos Girassóis.
- (E) o Caetanado de Porto Nacional.

QUESTÃO 12

O movimento anterior ao fim da ditadura militar no Brasil, nos anos 80 do século XX, ficou conhecido como:

- (A) Diretas Já.
- (B) Republicanismo.
- (C) Presidencialismo.
- (D) Redemocratização.
- (E) Democracia Liberal.

QUESTÃO 13

Uma das revoltas nativistas que tiveram como causa principal o descontentamento dos colonos brasileiros com as medidas tomadas pela coroa portuguesa ficou conhecida como:

- (A) Balaiada.
- (B) Sabinada.
- (C) Cabanagem.
- (D) Revolta dos Malês.
- (E) Guerra dos Mascates.

QUESTÃO 14

No Brasil Colônia, nos engenhos trabalhavam cerca de cem mil africanos escravizados. No século XVII, havia mais de 230 engenhos na Colônia, fazendo girar em seu entorno uma sociedade mantida pelo poder patriarcal. Sobre essa sociedade é **CORRETO** afirmar que:

- (A) os africanos escravizados se ocupavam unicamente do plantio, colheita e transporte da cana de açúcar.
- (B) os proprietários de terras, apesar de poder político e econômico que exerciam, tinham reduzida participação nas Câmaras Municipais.
- (C) a mobilidade social não era proibida, mas pouco provável.
- (D) a participação da mulher estava restrita ao ambiente doméstico.
- (E) inexistia o trabalhador livre na sociedade açucareira.

QUESTÃO 15

No século XIX, na vigência do Império, muito lentamente, o trabalho foi se modificando, ainda que a maior força laboral ainda se assentasse no africano escravizado. À época, havia um tipo de trabalho tipicamente urbano, exercido no comércio, nos serviços de higiene pessoal e saúde. Em alguns casos, um trabalhador poderia chegar à condição de oficial das forças armadas, mesmo com restrições ao seu campo de atividade. Tais características referem-se:

- (A) aos quilombolas.
- (B) aos aldeados.
- (C) aos missionários católicos.
- (D) às confrarias leigas.
- (E) aos escravos de ganho.

QUESTÃO 16

Na sociedade feudal, as relações entre os servos e os senhores eram determinadas por obrigações recíprocas. O clero, a nobreza e os servos compunham uma sociedade denominada por muitos historiadores de *estamental*. É **CORRETO** afirmar que nessa sociedade:

- (A) a exploração do trabalho servil ocorria sem a permissão da Igreja Católica, que condenava esse tipo de trabalho.
- (B) a servidão mantinha os servos, vilões e aldeões presos à terra e subordinados a uma série de obrigações em impostos feudais e serviços.
- (C) uma de suas características foi sua natureza estática, pois permaneceu inalterada do século VI ao século XIV.
- (D) o estamento inferior formava a minoria da população.
- (E) a camada superior era composta pelo clero, nobres guerreiros e servos da gleba.

QUESTÃO 17

A Reforma Protestante configurou-se como uma das mudanças da modernidade. Um dos motivos da indignação do monge Martinho Lutero contra o clero romano, em 1517, foi a prática das indulgências, comum na Europa desde a final da Idade Média. Essa prática foi condenada pelo monge em razão:

- (A) da cobrança de juros por empréstimos, algo muito comum entre os banqueiros alemães.
- (B) da teologia agostiniana da salvação pela fé, posteriormente desdobrada na teologia da predestinação.
- (C) da necessidade de pagamentos aos religiosos pelos pecados confessados, ato anteriormente restrito à realização de obras religiosas pelos fiéis.
- (D) das ordens religiosas austeras, que se negavam a praticar tal ato junto aos fiéis.
- (E) dos indultos cobrados aos seguidores do calvinismo, definidos na Dieta de Worms.

PROVA DE GEOGRAFIA**QUESTÃO 18**

Confusão, nervosismo, medo, incredulidade e pânico... muito pânico. O terremoto que sacudiu o México na quinta-feira começou alguns minutos depois da meia-noite e pegou de surpresa 50 milhões de mexicanos. O terremoto de magnitude 8,2 foi o maior terremoto em quase um século no país.

Fonte: Terremoto no México. Jornal El País. Disponível em https://brasil.elpais.com/brasil/2017/09/08/internacional/1504883491_920281.html. Acesso em 24 set 2017.

É **CORRETO** afirmar que os terremotos são causados:

- (A) pelo aquecimento global.
- (B) pelo movimento de rotação da terra.
- (C) pela movimentação das placas tectônicas.
- (D) por manifestações eletromagnéticas do Sol.
- (E) pelos blecautes de radiopropagação dos satélites.

QUESTÃO 19

É **CORRETO** afirmar que as formas de vegetação que acompanham cursos d'água e ambientes de drenagem em geral e se caracterizam pela importância biológica que exercem sobre o ambiente em que estão instaladas, evitando, principalmente, a ocorrência de erosões fluviais, são conhecidas como:

- (A) matas de igapó.
- (B) matas de galeria.
- (C) matas de submersão.
- (D) matas de alagamento.
- (E) matas de inundação.

QUESTÃO 20

Sobre o continente africano, leia as afirmativas abaixo.

- I. O continente africano é subdivido em África mediterrânea e África subsaariana, sendo o deserto do Saara a barreira natural.
- II. Vários países da África apresentam problemas socioeconômicos: baixo IDH, elevadas taxas de mortalidade infantil, baixa expectativa de vida, altos índices de analfabetismo e subnutrição.
- III. No continente africano a malha ferroviária foi criada, principalmente, para o escoamento rápido das matérias-primas, destinadas, sobretudo aos países europeus.
- IV. O continente africano sofreu (e ainda sofre) com várias políticas ditatoriais. Muitas delas foram financiadas por países europeus e pelos Estados Unidos, principalmente durante a Guerra Fria.

Assinale a alternativa **CORRETA**.

- (A) Apenas as afirmativas I, II e III estão corretas.
- (B) Apenas as afirmativas I, II e IV estão corretas.
- (C) Apenas as afirmativas I, III e IV estão corretas.
- (D) Apenas as afirmativas II, III e IV estão corretas.
- (E) Todas as afirmativas estão corretas.

QUESTÃO 21

É **CORRETO** afirmar que a rede hidrográfica brasileira, utilizada para os transportes fluviais tem como características:

- (A) rios com pouco volume de água, o que inviabiliza esse tipo de navegação.
- (B) é distribuída desigualmente pelo país, estando o maior potencial navegável localizado periféricamente às áreas de economia mais avançada.
- (C) o alto custo do transporte fluvial frente ao baixo custo do transporte rodoviário.
- (D) alto potencial de navegação no sul e sudeste devido a poucas usinas hidrelétricas.
- (E) importante interligação por canais fluviais que facilitam o transporte entre as bacias dos rios São Francisco e do Paraná.

QUESTÃO 22

Em relação à dinâmica populacional no Brasil, analise as afirmativas a seguir.

- I. O estado de Roraima tem recebido significativo fluxo de refugiados, em decorrência da grave crise política e econômica na Venezuela.
- II. A maior cidade do país é São Paulo, com população superior a 11 milhões de habitantes.
- III. A taxa de natalidade no Brasil ainda é considerada alta, superior a 4 filhos por família.
- IV. A grande maioria das cidades médias das Regiões Sul e Sudeste tem apresentado acentuado decréscimo populacional.

Assinale a alternativa **CORRETA**.

- (A) Apenas as afirmativas I e II estão corretas.
- (B) Apenas as afirmativas I, III e IV estão corretas.
- (C) Apenas as afirmativas II e IV estão corretas.
- (D) Apenas as afirmativas I, II e III estão corretas.
- (E) Apenas as afirmativas I, II e IV estão corretas.

QUESTÃO 23

Todos os anos, no período de julho a novembro, parte do continente americano, particularmente os países do Caribe e os Estados Unidos, estão sujeitos a fenômenos meteorológicos conhecidos como:

- (A) furacões.
- (B) rastejamentos.
- (C) ablasões.
- (D) dobramentos.
- (E) monções.

QUESTÃO 24

Nas últimas décadas, determinar a localização de modo cada vez mais precisa de qualquer ponto ou objeto no planeta, seja associado a atividades rotineiras, seja relacionado à elaboração de mapas e cartas topográficas, tem sido possível graças ao desenvolvimento da tecnologia conhecida como:

- (A) Dinâmica de Fluxo Contínuo ou DCF (sigla da expressão em inglês *Dynamic Continuous Flow*).
- (B) Interação de Duplo-Movimento ou DMI (sigla da expressão em inglês *Double-Movement Interaction*).
- (C) Sistema de Posicionamento Global ou GPS (sigla da expressão em inglês *Global Positioning System*).
- (D) Componente de Atualização Geográfica ou GAG (sigla da expressão em inglês *Geographic Atualization Gadget*).
- (E) Modelagem Espaço-Temporal ou TSM (sigla da expressão em inglês *Time-Space Modelling*).

QUESTÃO 25

Sobre a atmosfera terrestre é **CORRETO** afirmar que:

- (A) apesar da significativa extensão, possui uma camada única, denominada ionosfera.
- (B) toda a radiação solar é absorvida pela superfície, originando as baixas temperaturas na faixa equatorial.
- (C) sua origem está ligada ao progressivo aquecimento do planeta, iniciado há cerca de 4 bilhões de anos.
- (D) grande parte dos componentes gasosos encontra-se mais próxima da superfície, em baixas altitudes.
- (E) a circulação geral permite distribuir a chuva de modo uniforme pelos cinco continentes.