

PREFEITURA MUNICIPAL DE SANTA RITA-TO

CONCURSO PÚBLICO PARA QUADRO GERAL, SAÚDE, EDUCAÇÃO E ASSISTÊNCIA SOCIAL 2016

Provas de Conhecimentos

	Questões		Questões
Língua Portuguesa	01 a 10	Legislação Pertinente ao Município de Santa Rita/TO	21 a 30
Noções de Informática	11 a 15	Conhecimentos Específicos	31 a 40
Conhecimentos Regionais	16 a 20		



ATENÇÃO: transcreva no espaço apropriado da sua FOLHA DE RESPOSTAS (GABARITO), com sua caligrafia usual, considerando as letras maiúsculas e minúsculas, a frase a seguir:

Aprender é questão vital para a saúde.

ANTES DE COMEÇAR A FAZER AS PROVAS:

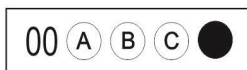
1. Verifique se este caderno contém cinco provas, com um total de 40 (quarenta) questões, sequencialmente numeradas de 01 a 40.
2. Caso haja algum problema, solicite ao aplicador a substituição deste caderno, impreterivelmente, até 15 minutos após o início da prova.

AO RECEBER A FOLHA DE RESPOSTAS (GABARITO):

3. Confira seus dados e, havendo erro, solicite ao aplicador a correção na Ata de Sala.
4. Assine com CANETA esferográfica de tinta preta ou azul no espaço indicado.

AO TRANSFERIR A MARCAÇÃO DAS ALTERNATIVAS PARA A FOLHA DE RESPOSTAS (GABARITO):

5. Use somente caneta azul ou preta, e aplique traços firmes dentro da área reservada à letra correspondente a cada resposta, conforme modelo:



6. Sua resposta NÃO será computada se houver marcação de mais de uma alternativa.
7. A folha de respostas não deve ser dobrada, amassada ou rasurada.

AO TERMINAR AS PROVAS:

8. Você deve chamar a atenção do aplicador levantando o braço. Ele irá até você para recolher sua FOLHA DE RESPOSTAS (GABARITO) e este CADERNO DE PROVAS.
9. Recolha seus objetos, deixe a sala, e em seguida o prédio. A partir do momento em que você sair da sala e até sair do prédio, continuam válidas as proibições sobre o uso de aparelhos eletrônicos e celulares bem como não lhe será mais permitido o uso dos sanitários.

Terá suas provas anuladas e será automaticamente eliminado do processo seletivo, o candidato que durante a sua realização for surpreendido portando (mesmo que desligado) aparelhos eletrônicos, tais como: máquinas calculadoras, agendas eletrônicas ou similares, telefones celulares, smartphones, tablets, iPod, iPad, gravadores, pendrive, mp3 player ou similar, qualquer receptor ou transmissor de dados e mensagens, bipe, notebook, palmtop, Walkman, máquina fotográfica, chaves integradas com dispositivos eletrônicos, controle de alarme de carro e moto, controle de portão eletrônico, etc.; relógio de qualquer espécie, óculos escuros, protetor auricular ou similar, lápis, lapiseira/grafite, marca-texto, borracha e(ou) qualquer tipo de carteira ou bolsa; quaisquer acessórios de chapelaria, tais como: chapéu, boné, gorro etc.; e ainda qualquer recipiente ou embalagem, tais como: garrafa de água, suco, refrigerante e embalagem de alimentos (biscoitos, barras de cereais, chocolate, balas etc.), que não seja fabricado com material transparente.

Nome: _____

Data de Nascimento: ____ / ____ / ____

Duração total destas provas, incluindo o preenchimento da FOLHA DE RESPOSTAS (GABARITO):

TRÊS HORAS

ATENÇÃO: Após a prova você poderá levar consigo somente a FOLHA DE RASCUNHO DO GABARITO.

TÉCNICO EM PROJETOS E CONVÊNIOS

PROVA DE LÍNGUA PORTUGUESA

Leia o texto a seguir e responda as **QUESTÕES 01, 02, 03 e 04**.

Que atletas participaram de mais jogos olímpicos?

Ninguém levou mais a sério que **Ío importante é competir** do que o canadense Ian Millar, 69 anos. Desde sua primeira aparição no hipismo, em 1972, o **Í Capitão Canadá** já esteve em dez edições. Em 40 anos de Olimpíadas, só não esteve em Moscou (1980) por causa de um boicote liderado pelos EUA (Estados Unidos da América), que protestavam contra a invasão soviética no Afeganistão. Apesar do extenso currículo, Millar levou só uma medalha de prata, em Pequim (2008). Para o Rio 2016, **infelizmente, o vovô caiu do cavalo**: Dixon, seu animal, passará por cirurgias nos sinos faciais e está fora de combate. Em segundo lugar, com nove presenças, estão Hubert Raudaschl (iatista da Áustria) e Afanasijs Kuzmins (atirador da Letônia), ambos com duas medalhas. O austríaco já baixou as velas, mas o letão pode empatar o recorde se for convidado para dar seus disparos pela décima vez.

Fonte: adaptado de: TRIVELATO, M. Revista *Superinteressante*, edição 364. Acesso em: 05 de agosto de 2016.

QUESTÃO 01

Marque a alternativa **CORRETA** quanto à compreensão do texto.

- (A) O canadense, Ian Millar, o austríaco, Hubert Raudaschl, e o letão, Afanasijs Kuzmins, participaram de 10 edições, em 40 anos de Olimpíadas.
- (B) O canadense, Ian Millar, é um recordista em participação em Olimpíadas e um sucesso na conquista de medalhas.
- (C) Para o Rio 2016, estão confirmadas as participações do austríaco, Hubert Raudaschl, e do letão, Afanasijs Kuzmins.
- (D) Para o Rio 2016, o **Capitão Canadá** não participará porque seu animal passará por procedimentos cirúrgicos.

QUESTÃO 02

O uso das aspas na expressão negritada, **Ío importante é competir**, indica que:

- (A) O importante não é ganhar, mas sim, participar das Olimpíadas.
- (B) O importante é competir e ganhar medalhas nas Olimpíadas.
- (C) O importante é que Ian Millar seja considerado um medalhista em participação nas Olimpíadas.
- (D) O importante é que a participação em 10 edições das Olimpíadas deu a Ian Millar o título emérito de Hipismo do Canadá.

QUESTÃO 03

De acordo com a leitura do texto, a expressão negritada, o **Í vovô caiu do cavalo**, sugere que:

- (A) O vovô atirou-se ao chão, em virtude da queda que levou.
- (B) O vovô distraiu-se ao guiar seu cavalo.
- (C) O vovô perdeu a chance de participar dos jogos.
- (D) O vovô andou a galope após participar de uma corrida.

QUESTÃO 04

Assinale a alternativa **CORRETA** quanto à classe gramatical da palavra **afelizmente** negritada no texto.

- (A) Advérbio.
- (B) Adjetivo.
- (C) Substantivo.
- (D) Verbo.

Leia o texto a seguir e responda as **QUESTÕES 05, 06 e 07**.

Rio 2016: Programa de educação lança conteúdo digital para promover os direitos de meninas e mulheres

A Vila Olímpica da Gamboa, situada na zona portuária do Rio de Janeiro, **se mostrou** um palco muito oportuno para o programa de educação dos Jogos Rio 2016 lançar mão do esporte como ferramenta a favor dos direitos de meninas e mulheres. O espaço poliesportivo **tornou** possível que, **há alguns meses**, meninos que têm aula de futebol e alunas de balé participassem juntos de uma série de atividades educativas sobre igualdade de gênero. Nos vídeos gravados na ocasião pelo Transforma em parceria com a ONU Mulheres, que traz para dentro de campo o projeto Uma Vitória Leva À Outra e a metodologia da ONG *Women Win*, reside justamente a mensagem de que não deve haver barreiras para os pés que hoje calçam sapatilhas vestirem chuteiras amanhã (e vice-versa).

Fonte: adaptado de: <<https://www.rio2016.com/educacao/noticias/transforma-onu-mulheres-e-women-win-pela-igualdade-de-genero>>. Acesso em: 05 de agosto de 2016.

QUESTÃO 05

Marque a alternativa **INCORRETA** quanto à compreensão do texto.

- (A) O espaço poliesportivo da Rio 2016 possibilita que meninos e meninas participem juntos de diversas atividades educativas sobre igualdade de gênero.
- (B) O Programa de Educação, lançado pelos jogos Rio 2016, objetiva difundir o esporte como ferramenta a favor dos direitos de meninas e mulheres.
- (C) O projeto educativo da Rio 2016 promove, a partir de diversas atividades, a mensagem de que não deve haver barreiras para os pés que hoje calçam sapatilhas vestirem chuteiras amanhã (e vice-versa).
- (D) O espaço educativo da Rio 2016 produz atividades que estabelecem diferenças entre esportes praticados por meninos e meninas, reafirmando a desigualdade entre os gêneros na prática esportiva.

QUESTÃO 06

Assinale a alternativa **CORRETA** quanto ao tempo verbal de **se mostrou** e **tornou** negritados no texto.

- (A) Pretérito mais que perfeito do indicativo.
- (B) Pretérito perfeito do indicativo.
- (C) Pretérito imperfeito do indicativo.
- (D) Futuro do pretérito do indicativo.

QUESTÃO 07

A expressão **há alguns meses**, negritada no texto, indica uma relação de:

- (A) temporalidade.
- (B) causalidade.
- (C) finalidade.
- (D) oposição.

QUESTÃO 08

Marque a alternativa **CORRETA** no que se refere ao conceito de Redação oficial.

- (A) É a maneira pela qual o Poder Público e a Administração, Direta e Indireta, preparam os atos normativos e as comunicações com o objetivo de impor regras e restrições aos direitos do servidor.
- (B) É a maneira pela qual qualquer poder, público, privado e de caráter pessoal, faz uso das normas das comunicações oficiais para solicitar, produzir e atribuir atos normativos.
- (C) É a maneira pela qual qualquer Poder Público faz uso de suas atribuições no sentido de burocratizar as leis e instaurar atos normativos que possam ferir o direito do servidor público.
- (D) É a maneira pela qual o Poder Público redige atos normativos e comunicações. A redação oficial deve caracterizar-se pela impessoalidade e pelo uso da norma padrão culto de linguagem.

QUESTÃO 09

A Redação Oficial apresenta alguns procedimentos, considerados rotineiros, os quais foram incorporados, ao longo do tempo, nas comunicações oficiais, a saber:

- (A) formas de tratamento e de cortesia, certos clichês de redação e linguagem em tom pessoal e coloquial.
- (B) formas de tratamento e de cortesia, certos clichês de redação e estrutura dos expedientes.
- (C) formas de tratamento e de cortesia, certos clichês de redação coloquial e arcaísmos.
- (D) formas de tratamento e de cortesia, informalidade, pessoalidade e arcaísmos.

QUESTÃO 10

São exemplos de Comunicações Oficiais:

- (A) Ofício, Fax, WhatsApp, Twitter.
- (B) Ofício, WhatsApp, Facebook, Fax.
- (C) Ofício, Mensagem, Telegrama, Correio Eletrônico.
- (D) Ofício, Correio Eletrônico, WhatsApp, Mensagem.

PROVA DE NOÇÕES DE INFORMÁTICA

QUESTÃO 11

Nos Sistemas Operacionais Windows, a ferramenta utilizada para apagar arquivos temporários da lixeira, Log de Configuração para a liberação de espaço no Disco Rígido (HD), é:

- (A) Desfragmentador de Disco.
- (B) Backup.
- (C) Limpeza de Disco.
- (D) Windows Defender.

QUESTÃO 12

Acerca dos conceitos de Internet e Intranet, é **CORRETO** afirmar que:


- (A) A Intranet é um site provedor de e-mail gratuito.
- (B) Cada computador ligado à internet tem seu endereço de e-mail fixo.
- (C) A principal característica da internet é o fato dela ser uma rede privada.
- (D) Intranet é uma rede restrita que usa os protocolos e as tecnologias utilizadas pela Internet para a troca e para o processamento de dados internos.

QUESTÃO 13

Acerca dos conceitos das ferramentas e aplicativos de navegação, de correio eletrônico, de grupos de discussão, de busca e pesquisa, assinale a alternativa **CORRETA**.

- (A) Correio Eletrônico ou e-mail é um serviço para envio e recebimento de mensagens entre correspondentes.
- (B) O programa Outlook Express é o browser padrão do Windows.
- (C) O endereço www.google.com.br é definido como grupo de discussão que conecta informações de todo mundo.
- (D) Não é possível enviar arquivos de fotografias anexadas aos e-mails quando se utiliza o programa Outlook Express.

QUESTÃO 14

No Microsoft Word (exceto versão on-line), na sua versão em português e em configuração padrão, a ferramenta  serve para:

- (A) Alinhar um texto no modo justificado.
- (B) Alinhar um texto no modo centralizado.
- (C) Mesclar um texto.
- (D) Ajustar o espaçamento entrelinhas de um parágrafo.

QUESTÃO 15

O armazenamento de dados em nuvem é essencial para as organizações públicas e privadas. Marque a opção que **NÃO** apresenta uma solução de armazenamento em nuvem.

- (A) Dropbox.
- (B) Mozilla Firefox.
- (C) OneDrive
- (D) Google Drive.

PROVA DE CONHECIMENTOS REGIONAIS

QUESTÃO 16

Leia as afirmativas em relação à história de Santa Rita do Tocantins:

- I. A partir de 1990, foi elevada à categoria de Distrito de Brejinho de Nazaré.
- II. As rodas de catira são tradições da cultura do município, desde a década de 1960.
- III. A sede do município foi instalada em 1997.
- IV. O povoado inicial formou-se a partir da exploração do ouro, ainda no século XVIII.

Marque a alternativa **CORRETA**.

- (A) Apenas as afirmativas II e III estão corretas.
- (B) Apenas as afirmativas I e III estão corretas.
- (C) Apenas as afirmativas I, II e III estão corretas.
- (D) Apenas as afirmativas I, II e IV estão corretas.

QUESTÃO 17

Sobre o Poder Legislativo de Santa Rita do Tocantins, é **CORRETO** afirmar que

- (A) é exercido pela Câmara de Vereadores.
- (B) é determinado pelo Tribunal de Contas do estado.
- (C) é representado pelo juiz de Comarca e seus promotores.
- (D) é compreendido pelas atribuições do prefeito municipal e de seus secretários.

QUESTÃO 18

Em relação à população do estado do Tocantins, marque a opção **CORRETA**.

- (A) As caravanas do sul do Brasil foram responsáveis pela criação dos primeiros povoados, no final do século XVI.
- (B) Suas manifestações culturais possuem influências predominantes da cultura europeia.
- (C) Os fluxos migratórios mais intensos ocorreram no início do século XX.
- (D) Destaca-se pela presença de comunidades quilombolas e de inúmeras etnias indígenas.

QUESTÃO 19

Considerando os principais tipos de vegetação encontrados no estado do Tocantins, é **CORRETO** afirmar que

- (A) Destaca-se o predomínio da região de Cerrado.
- (B) Prevalece a cobertura vegetal homogênea da Mata de Cocais.
- (C) Nas regiões de grande altitude, é possível encontrar a vegetação de Estepe.
- (D) A maior parte do estado é coberta por espécies vegetais, típicas da Floresta Amazônica.

QUESTÃO 20

É **CORRETO** afirmar que o principal setor responsável na composição do Produto Interno Bruto (PIB) do Estado do Tocantins é:

- (A) Indústria.
- (B) Serviços.
- (C) Agropecuária.
- (D) Extrativismo mineral.

PROVA DE LEGISLAÇÃO PERTINENTE AO MUNICÍPIO DE SANTA RITA DO TOCANTINS

QUESTÃO 21

Considerando o estabelecido pela Lei Complementar Nº 195/2009 (Estatuto dos Servidores Públicos do Município de Santa Rita do Tocantins), a validade do concurso público será de:

- (A) até 02 (dois) anos, podendo ser prorrogado, uma única vez, por igual período.
- (B) até 02 (dois) anos, não podendo ser prorrogado.
- (C) até 03 (três) anos, podendo ser prorrogado uma única vez, por igual período.
- (D) até 03 (três) anos, não podendo ser prorrogado.

QUESTÃO 22

Considerando o estabelecido pela Lei Complementar Nº 195/2009 (Estatuto dos Servidores Públicos do Município de Santa Rita do Tocantins), assinale a alternativa **INCORRETA**. Poderão ser pagas ao servidor as seguintes gratificações e adicionais:

- (A) adicional pelo exercício de atividades insalubres e perigosas.
- (B) adicional de férias.
- (C) gratificação de hora extra.
- (D) gratificação natalina (décimo terceiro).

QUESTÃO 23

O serviço noturno terá o valor-hora acrescido de 20% (vinte por cento). Nos termos da Lei Complementar Nº 195/2009 (Estatuto dos Servidores Públicos do Município de Santa Rita do Tocantins), o serviço noturno é aquele prestado em horário compreendido entre:

- (A) às 18h (dezoito horas) de um dia e às 06h (seis horas) do dia seguinte.
- (B) às 20h (vinte horas) de um dia e às 06h (seis horas) do dia seguinte.
- (C) às 22h (vinte e duas horas) de um dia e às 05h (cinco horas) do dia seguinte.
- (D) às 23h (vinte e três horas) de um dia e às 05h (cinco horas) do dia seguinte.

QUESTÃO 24

Considerando o estabelecido pela Lei Complementar Nº 195/2009 (Estatuto dos Servidores Públicos do Município de Santa Rita do Tocantins), são deveres do servidor, **EXCETO**:

- (A) tratar com urbanidade as pessoas e atender com presteza o público em geral, prestando as informações requeridas, ressalvadas as protegidas por sigilo.
- (B) guardar sigilo sobre assuntos da repartição.
- (C) promover manifestação de apreço ou desapeço no recinto da repartição.
- (D) levar ao conhecimento da autoridade superior as irregularidades de que tiver ciência em razão do cargo.

QUESTÃO 25

Considerando o estabelecido pela Lei Complementar Nº 195/2009 (Estatuto dos Servidores Públicos do Município de Santa Rita do Tocantins), a penalidade disciplinar de demissão será aplicada nos seguintes casos, **EXCETO**:

- (A) por inassiduidade habitual.
- (B) por retirar, sem prévia anuência da autoridade competente, qualquer documento ou objeto da repartição.
- (C) por corrupção.
- (D) por falta injustificada, durante 30 (trinta) vezes, no período de 12 (doze) meses.

QUESTÃO 26

Considerando a Lei Nº 181/2008 (Plano de Cargos e Salários dos Servidores Efetivos), analise os itens a seguir.

- I. Servidor público é a pessoa legalmente investida em cargo público.
- II. Cargo público é o conjunto de atribuições e responsabilidades cometidas a servidor público.
- III. Categoria funcional é o agrupamento de cargos classificados segundo o grau de conhecimentos e habilidades exigidas.
- IV. Carreira é a linha de progressão estabelecida para o acesso a cargos hierarquicamente dispostos, de acordo com o grau de complexidade de atribuições e responsabilidades, agrupadas em categorias funcionais.

Assinale a alternativa **CORRETA**.

- (A) Apenas os itens I, II e III estão corretos.
- (B) Apenas os itens I, II e IV estão corretos.
- (C) Apenas os itens II, III e IV estão corretos.
- (D) Todos os itens estão corretos.

QUESTÃO 27

Considerando a Lei Nº 181/2008 (Plano de Cargos e Salários dos Servidores Efetivos), sobre os provimentos dos cargos públicos, assinale a alternativa **INCORRETA**.

- (A) O provimento do cargo público pode ser em caráter permanente ou temporário.
- (B) Os cargos de provimento permanente no serviço público municipal são acessíveis apenas aos brasileiros natos.
- (C) O provimento de cargo público temporário se faz mediante nomeação do Prefeito Municipal.
- (D) O ingresso nos cargos públicos de provimento permanente dar-se-á na classe e na referência inicial, atendidos os requisitos estabelecidos na lei e no edital do concurso público.

QUESTÃO 28

Considerando a Lei Nº 181/2008 (Plano de Cargos e Salários dos Servidores Efetivos), sobre a progressão horizontal, assinale a alternativa **INCORRETA**.

- (A) Quando o servidor se encontrar afastado do exercício do cargo, esse tempo não será contado para efeitos de progressão horizontal, exceto nos casos previstos em lei.
- (B) Não se interromperá a contagem do período aquisitivo o exercício de cargo ou função de confiança.
- (C) A progressão horizontal só será concedida quando houver avaliação de desempenho formal dos servidores.
- (D) Para fazer jus a progressão horizontal, o servidor deverá ter completado um ano de efetivo exercício na classe.

QUESTÃO 29

Considerando a Lei Orgânica do Município de Santa Rita do Tocantins, em especial, quanto às normas gerais da Administração Municipal, assinale a alternativa **INCORRETA**.

- (A) A Administração Municipal compreende a Administração Direta e a Administração Indireta.
- (B) A Administração Municipal obedecerá, dentre outros princípios do Direito Público, à legalidade, à impessoalidade, à moralidade, à publicidade e à eficiência.
- (C) As entidades que integram a Administração Indireta deverão ser criadas mediante Decreto do Prefeito.
- (D) As autarquias e as empresas públicas integram a Administração Indireta.

QUESTÃO 30

Considerando a Lei Orgânica do Município de Santa Rita do Tocantins, em especial, quanto às normas regulamentares dos atos municipais, serão realizadas, mediante Portaria, **EXCETO**:

- (A) Permissão de uso de bens e de espaços públicos.
- (B) Provimento e vacância dos cargos públicos do Município.
- (C) Lotação e relotação nos quadros de pessoal do Município.
- (D) Abertura de sindicância, processos administrativos e aplicações de penalidades aos servidores públicos.

PROVA DE CONHECIMENTOS ESPECÍFICOS

QUESTÃO 31

Quanto aos ~~convênios~~, assinale a alternativa **INCORRETA**.

- (A) Pode-se conceituar convênio como sendo uma forma de ajuste entre o Poder Público e as entidades públicas ou privadas para a realização de objetivos de interesse comum, mediante ajuste de vontades e mútua colaboração.
- (B) O convênio é uma das espécies de contrato administrativo.
- (C) O convênio não se presta à delegação de serviço público à pessoa jurídica de direito privado.
- (D) A Lei nº 8.666/93 (Lei de licitações e contratos administrativos) aplica-se, no que couber, aos convênios.

QUESTÃO 32

Analise os itens a seguir. A organização interessada em celebrar convênio com a Administração Pública deverá apresentar plano de trabalho que contenha, no mínimo, as seguintes informações:

- I. identificação do objeto a ser executado e metas a serem atingidas.
- II. etapas ou fases de execução, bem como plano de aplicação dos recursos financeiros.
- III. cronograma de desembolso.
- IV. se o ajuste compreender obra ou serviço de engenharia, comprovação de que os recursos próprios para complementar a execução do objeto estão devidamente assegurados, salvo se o custo total do empreendimento recair sobre a entidade ou órgão descentralizador.

Assinale a alternativa **CORRETA**.

- (A) Apenas os itens I, III e IV estão corretos.
- (B) Apenas os itens I, II e III estão corretos.
- (C) Apenas os itens II, III e IV estão corretos.
- (D) Todos os itens estão corretos.

QUESTÃO 33

Sobre o Sistema de Gestão de Convênios e Contratos de Repasse . SICONV, assinale a alternativa **INCORRETA**.

- (A) A celebração, a liberação de recursos, o acompanhamento da execução e a prestação de contas de convênios, contratos de repasse e termos de parceria serão registrados no SICONV.
- (B) As informações contidas no SICONV têm caráter privado, sendo permitido o acesso à informação mediante requerimento escrito e justificado.
- (C) Os órgãos e as entidades da administração pública federal deverão registrar e manter atualizada no SICONV relação de todas as entidades privadas, sem fins lucrativos aptas a receber transferências voluntárias de recursos por meio de convênios, contratos de repasse e termos de parceria.
- (D) O Poder Legislativo, o Ministério Público, o Tribunal de Contas da União e a Controladoria Geral da União, bem como outros órgãos que demonstrem necessidade, a critério do órgão central do sistema, terão acesso ao SICONV, podendo incluir no referido Sistema informações que tiverem conhecimento a respeito da execução dos convênios publicados.

QUESTÃO 34

Assinale a alternativa **INCORRETA**. Considerando o Decreto nº 6.170/2007 (que dispõe sobre as transferências de recursos da União, mediante convênios e contratos de repasse), é vedada a celebração de convênio com pessoa jurídica de direito privado sem fins lucrativos quando:

- (A) em suas relações anteriores com a União tiverem sido beneficiadas em mais de 03 (três) projetos no mesmo exercício fiscal.
- (B) não comprovarem ter desenvolvido, durante os últimos três anos, atividades referentes à matéria objeto do convênio ou contrato de repasse.
- (C) em suas relações anteriores com a União tiverem incorrido em omissão no dever de prestar contas.
- (D) em suas relações anteriores com a União tiverem incorrido em desvio de finalidade na aplicação dos recursos transferidos.

QUESTÃO 35

Analisar os itens a seguir. Nos termos da Lei nº 8.666/93 (Lei de Licitações e Contratos Administrativos), admite-se que a Administração Pública faça a alteração unilateral de cláusulas dos contratos administrativos quando:

- I. Houver modificação do projeto ou das especificações, para melhor adequação técnica aos seus objetivos.
- II. Houver a necessária modificação do valor contratual em decorrência de acréscimo ou diminuição quantitativa de seu objeto, nos limites permitidos por lei.
- III. For conveniente a substituição da garantia de execução.
- IV. Houver a necessária modificação do regime de execução da obra ou serviço, bem como do modo de fornecimento, em face de verificação técnica da inaplicabilidade dos termos contratuais originários.

Assinale a alternativa **CORRETA**.

- (A) Apenas os itens I e III estão corretos.
- (B) Apenas os itens II e IV estão corretos.
- (C) Apenas os itens I e II estão corretos.
- (D) Apenas os itens III e IV estão corretos.

QUESTÃO 36

Em seu Art. 24 a Lei Complementar nº 101/2000 . Lei de Responsabilidade Fiscal estabelece que a despesa total com pessoal, em cada período de apuração e em cada ente da Federação, não poderá exceder os percentuais da receita corrente líquida. Sobre esta afirmação, marque a opção **CORRETA**:

- (A) Municípios: 60% (sessenta por cento).
- (B) Municípios: 50% (cinquenta por cento).
- (C) Municípios: 40% (quarenta por cento).
- (D) Municípios: 30% (trinta por cento).

QUESTÃO 37

Em seu Art. 29 a Lei Complementar nº 101/2000 . Lei de Responsabilidade Fiscal adota as seguintes definições:

- I. Dívida pública consolidada ou fundada: montante total, apurado sem duplicidade, das obrigações financeiras do ente da Federação, assumidas em virtude de leis, contratos, convênios ou tratados e da realização de operações de crédito, para amortização em prazo superior a doze meses.
- II. Dívida pública mobiliária: dívida pública representada por títulos emitidos pela União, inclusive os do Banco Central do Brasil, Estados e Municípios.

- III. Operação de crédito: compromisso financeiro assumido em razão de mútuo, abertura de crédito, emissão e aceite de título, aquisição financiada de bens, recebimento antecipado de valores provenientes da venda a termo de bens e serviços, arrendamento mercantil e outras operações assemelhadas, inclusive com o uso de derivativos financeiros.
- IV. Concessão de garantia: compromisso de adimplência de obrigação financeira ou contratual assumida por ente da Federação ou entidade a ele vinculada.

Marque a alternativa **CORRETA**.

- (A) Apenas as afirmativas I, II e III estão corretas.
- (B) Apenas as afirmativas II, III e IV estão corretas.
- (C) Apenas as afirmativas I, II e IV estão corretas.
- (D) Todas as afirmativas estão corretas.

QUESTÃO 38

A Portaria Interministerial Nº 507, de 24 de Novembro de 2011, regula os convênios, os contratos de repasse e os termos de cooperação celebrados pelos órgãos e entidades da Administração Pública Federal com órgãos ou entidades públicas ou privadas sem fins lucrativos para a execução de programas, projetos e atividades de interesse recíproco, que envolvam a transferência de recursos financeiros oriundos do Orçamento Fiscal e da Seguridade Social da União e considera:

- I. Concedente: órgão ou entidade da administração pública federal, direta ou indireta, responsável pela transferência dos recursos financeiros e pela descentralização dos créditos orçamentários destinados à execução do objeto do convênio.
- II. Conveniente: órgão ou entidade da administração pública direta ou indireta, de qualquer esfera de governo, consórcio público ou entidade privada sem fins lucrativos, com a qual a administração pública federal pactua a execução de programas, projetos e atividades de interesse recíproco, também entendido como contratado no âmbito do Contrato de Repasse.
- III. Contratante: órgão ou entidade da administração pública direta ou indireta da União, que pactua a execução de programa, projeto, atividade ou evento, por intermédio de instituição financeira federal (mandatária), mediante a celebração de contrato de repasse.
- IV. Contrato de repasse: instrumento administrativo por meio do qual a transferência dos recursos financeiros processa-se por intermédio de instituição ou agente financeiro público federal, atuando como mandatária da União.
- V. Convênio: acordo ou ajuste que discipline a transferência de recursos financeiros de dotações consignadas nos Orçamentos Fiscais e da Seguridade Social da União e tenha como partícipe, de um lado, órgão ou entidade da administração pública federal, direta ou indireta, e, de outro lado, órgão ou entidade da administração pública estadual, do Distrito Federal ou municipal, direta ou indireta, consórcios públicos, ou, ainda, entidades privadas sem fins lucrativos, visando à execução de programa de governo, envolvendo a realização de projeto, atividade, serviço, aquisição de bens ou evento de interesse recíproco, em regime de mútua cooperação.

Marque a alternativa **CORRETA**.

- (A) Apenas as afirmativas I, II e III estão corretas.
- (B) Apenas as afirmativas II, III e IV estão corretas.
- (C) Apenas as afirmativas I, II e IV estão corretas.
- (D) Todas as afirmativas estão corretas.

QUESTÃO 39

A Portaria Interministerial Nº 507, de 24 de Novembro de 2011, regula os convênios, os contratos de repasse e os termos de cooperação celebrados pelos órgãos e entidades da Administração Pública Federal com órgãos ou entidades públicas ou privadas sem fins lucrativos para a execução de programas, projetos e atividades de interesse recíproco, que envolvam a transferência de recursos financeiros, oriundos do Orçamento Fiscal e da Seguridade Social da União e considera:

- I. Órgãos de controle: instituição vinculada somente ao Poder Executivo da União, que possui designação constitucional para orientar, auditar, fiscalizar e acompanhar a execução dos programas, projetos e atividades de governo nos aspectos de legalidade, economicidade e eficiência.
- II. Interveniente: órgão ou entidade da administração pública direta ou indireta de qualquer esfera de governo, ou entidade privada que participa do convênio para manifestar consentimento ou assumir obrigações em nome próprio.
- III. Projeto básico: conjunto de elementos necessários e suficientes, com nível de precisão adequado, para caracterizar a obra ou serviço, ou complexo de obras ou serviços, elaborado com base nas indicações dos estudos técnicos preliminares, que assegurem a viabilidade técnica e o adequado tratamento do impacto ambiental do empreendimento, e que possibilite a avaliação do custo da obra ou serviço de engenharia e a definição dos métodos e do prazo de execução.
- IV. Proponente: órgão ou entidade pública ou privada sem fins lucrativos credenciada que manifeste, por meio de proposta de trabalho, interesse em firmar instrumento regulado por esta Portaria.

Marque a alternativa **CORRETA**.

- (A) Apenas as afirmativas II e III estão incorretas.
- (B) Apenas a afirmativa I está incorreta.
- (C) Apenas as afirmativas II, III e IV estão incorretas.
- (D) Apenas as afirmativas I, II e IV estão incorretas.

QUESTÃO 40

Sobre o Sistema de Convênios (Siconv), criado em 2008, marque a opção **INCORRETA**:

- (A) Administra somente as transferências voluntárias de recursos da União nos convênios firmados com municípios e, também, com as entidades privadas sem fins lucrativos.
- (B) São vantagens desta ferramenta a agilidade na efetivação dos contratos, a transparência do repasse do dinheiro público e a qualificação da gestão financeira.
- (C) A utilização do sistema contribui para a desburocratização da máquina pública.
- (D) Viabiliza investimentos para a educação, saúde, infraestrutura, emprego e outros setores que atendem diretamente a população.