

# PREFEITURA MUNICIPAL DE SANTA RITA-TO

## CONCURSO PÚBLICO PARA QUADRO GERAL, SAÚDE, EDUCAÇÃO E ASSISTÊNCIA SOCIAL 2016

### Provas de Conhecimentos

	Questões		Questões
Língua Portuguesa	01 a 10	Legislação Pertinente ao Município de Santa Rita/TO	21 a 30
Noções de Informática	11 a 15	Conhecimentos Específicos	31 a 40
Conhecimentos Regionais	16 a 20		



**ATENÇÃO:** transcreva no espaço apropriado da sua FOLHA DE RESPOSTAS (GABARITO), com sua caligrafia usual, considerando as letras maiúsculas e minúsculas, a frase a seguir:

### Aprender é questão vital para a saúde.

#### ANTES DE COMEÇAR A FAZER AS PROVAS:

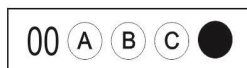
1. Verifique se este caderno contém cinco provas, com um total de 40 (quarenta) questões, sequencialmente numeradas de 01 a 40.
2. Caso haja algum problema, solicite ao aplicador a substituição deste caderno, impreterivelmente, até 15 minutos após o início da prova.

#### AO RECEBER A FOLHA DE RESPOSTAS (GABARITO):

3. Confira seus dados e, havendo erro, solicite ao aplicador a correção na Ata de Sala.
4. Assine com CANETA esferográfica de tinta preta ou azul no espaço indicado.

#### AO TRANSFERIR A MARCAÇÃO DAS ALTERNATIVAS PARA A FOLHA DE RESPOSTAS (GABARITO):

5. Use somente caneta azul ou preta, e aplique traços firmes dentro da área reservada à letra correspondente a cada resposta, conforme modelo:



6. Sua resposta NÃO será computada se houver marcação de mais de uma alternativa.
7. A folha de respostas não deve ser dobrada, amassada ou rasurada.

#### AO TERMINAR AS PROVAS:

8. Você deve chamar a atenção do aplicador levantando o braço. Ele irá até você para recolher sua FOLHA DE RESPOSTAS (GABARITO) e este CADERNO DE PROVAS.
9. Recolha seus objetos, deixe a sala, e em seguida o prédio. A partir do momento em que você sair da sala e até sair do prédio, continuam válidas as proibições sobre o uso de aparelhos eletrônicos e celulares bem como não lhe será mais permitido o uso dos sanitários.

**Terá suas provas anuladas e será automaticamente eliminado do processo seletivo, o candidato que durante a sua realização for surpreendido portando (mesmo que desligado) aparelhos eletrônicos, tais como: máquinas calculadoras, agendas eletrônicas ou similares, telefones celulares, smartphones, tablets, iPod, iPad, gravadores, pendrive, mp3 player ou similar, qualquer receptor ou transmissor de dados e mensagens, bipe, notebook, palmtop, Walkman, máquina fotográfica, chaves integradas com dispositivos eletrônicos, controle de alarme de carro e moto, controle de portão eletrônico, etc.; relógio de qualquer espécie, óculos escuros, protetor auricular ou similar, lápis, lapiseira/grafite, marca-texto, borracha e(ou) qualquer tipo de carteira ou bolsa; quaisquer acessórios de chapelaria, tais como: chapéu, boné, gorro etc.; e ainda qualquer recipiente ou embalagem, tais como: garrafa de água, suco, refrigerante e embalagem de alimentos (biscoitos, barras de cereais, chocolate, balas etc.), que não seja fabricado com material transparente.**

Nome: \_\_\_\_\_

Data de Nascimento: \_\_\_\_ / \_\_\_\_ / \_\_\_\_

Duração total destas provas, incluindo o preenchimento da FOLHA DE RESPOSTAS (GABARITO):

**TRÊS HORAS**

**ATENÇÃO:** Após a prova você poderá levar consigo somente a FOLHA DE RASCUNHO DO GABARITO.

## PROVA DE LÍNGUA PORTUGUESA

Leia o texto a seguir e responda as **QUESTÕES de 01 a 05.**

### Mulheres já trabalham 5 horas a mais do que os homens, diz IBGE

O feminismo e a igualdade de gênero não saem do noticiário e das redes sociais ultimamente, indicando que o Brasil começa a rediscutir o papel da mulher na sociedade, historicamente tratada como propriedade do homem. Na prática, no entanto, a exploração só aumenta.

De acordo com a estatística do IBGE, a mulher trabalha cada vez mais do que o homem. De 2004 a 2014, a dupla jornada feminina aumentou uma hora, e agora elas trabalham cinco horas a mais do que eles, indica Pesquisa Nacional por Amostra de Domicílio (Pnad), que consultou 150 mil famílias.

Enquanto o sexo masculino viu sua jornada fora de casa cair de 44 horas semanais para 41 horas e 36 minutos, as mulheres não só mantiveram seu ritmo de 35 horas e meia batendo cartão, como assistiram a sua jornada dentro de casa chegar a 21 horas e 12 minutos por semana, mais que o dobro da dos homens, revela reportagem do jornal *O Globo*.

Para Regina Madalozzo, especialista em economia de gênero, o ritmo em casa é acelerado. Apesar da mulher ter conquistado seu lugar no mercado de trabalho, ela ainda não se libertou do trabalho doméstico. Isso só pode mudar via educação. O trabalho doméstico é responsabilidade de todos. O problema é a dificuldade de os homens aceitarem uma ocupação que não é remunerada.

Para André Simões, do IBGE, o problema é cultural. O menino não é estimulado a ajudar nas tarefas domésticas. A menina ganha vassoura, fogão, boneca para cuidar e o menino ganha bola para jogar futebol.

Fonte: Disponível em: <<http://brasileiros.com.br/jCAUd>>. Acesso em: 05 de agosto de 2016. (adaptado).

### QUESTÃO 01

Assinale a alternativa **CORRETA** em relação à interpretação do texto.

- (A) O objetivo do texto é divertir o leitor com a informação de que a mulher trabalha mais que o homem.
- (B) O objetivo do texto é ensinar ao homem que ele deve auxiliar as mulheres nos afazeres domésticos.
- (C) O objetivo do texto é alertar as mulheres para que trabalhem menos.
- (D) O objetivo do texto é retratar ao leitor a situação atual de que a mulher trabalha mais do que o homem.

### QUESTÃO 02

De acordo com o texto, o feminismo e a igualdade de gênero não saem do noticiário e das redes sociais ultimamente+ (1º parágrafo).

Isso significa que o feminismo e a igualdade são assuntos

- (A) constantemente abordados hoje na mídia.
- (B) que não deveriam ser discutidos na mídia.
- (C) que não merecem destaque na mídia.
- (D) pouco tratados pelos noticiários.

### QUESTÃO 03

Assinale a alternativa **CORRETA** que apresente a possível solução para o problema da desigualdade de trabalho entre homens e mulheres.

- (A) A solução é pagar os homens para realizar as tarefas domésticas.
- (B) A solução é desestimular as meninas a ajudar nas tarefas domésticas.
- (C) A solução é orientar a população, desde a infância, sobre a igualdade entre homens e mulheres.
- (D) A solução é contratar um(a) funcionário(a) para ajudar a mulher em casa nos afazeres domésticos.

### QUESTÃO 04

O elemento em destaque na frase: "O problema é a dificuldade de os homens aceitarem uma ocupação que não é remunerada", pode ser substituído, respectivamente, sem prejuízo ao sentido global do texto por:

- (A) descontada.
- (B) recompensada.
- (C) gratuita.
- (D) livre.

### QUESTÃO 05

Marque a alternativa em que as palavras **igualdade** e **dificuldade** estão separadas silabicamente de forma **CORRETA**:

- (A) i-gual-da-de; di-fi-cul-da-de.
- (B) igual-da-de; di-fi-cu-l-da-de.
- (C) i-gu-al-da-de; di-fi-cul-dade.
- (D) igual-dade; difi-cul-da-de.

Leia o texto a seguir e responda as **QUESTÕES de 06 a 10.**

### Lugar de homem (também) é na cozinha

Não faz muito tempo que descobri ser um entusiasta da culinária. Volta e meia, lá estava eu, de avental, a faca em riste, pronto a **descascar** uma cebola, a **picar** couve, a **fritar** um bife, dependendo do cardápio que estava disposto a copiar da televisão.

Muitos homens estão assumindo publicamente seus aventais, suas colheres de pau, o cheiro de alho nos dedos. A pergunta que passei a fazer a mim mesmo é: por quê? Qual o motivo de saírem desse armário?

Lugar de homem é na cozinha. e, de preferência, o tempo todo. É muito fácil dizer isso quando a intenção é só cozinhar para chamar a atenção de alguém. É muito fácil declarar amor pela culinária quando temos a opção de escolher se estamos ou não a fim de preparar o rango. Difícil mesmo é manter a paixão quando essa opção não existe, num dia em que o prato principal será arroz, feijão e um bife para os filhos que chegarão famintos da escola.

Homem que ama a cozinha precisa começar a ouvir mais Vinicius de Moraes. O que há de melhor que ir pra cozinha. E preparar com amor uma galinha, com uma rica e gostosa farofinha. Não precisa ser necessariamente para o seu grande amor, como diz a música. Se for, ótimo. Só não deixe a louça para ela depois. Lugar de homem é na cozinha: e na cozinha, se faz, se suja e se lava.

Fonte: adaptado de: CHAPOLA, R. Disponível em: <<http://vida-estilo.estadao.com.br/blogs/ricardo-chapola/lugar-de-homem-tambem-e-na-cozinha/>>. Acesso em: 05 de agosto de 2016.

**QUESTÃO 06**

Assinale a alternativa **CORRETA** em relação à interpretação do texto.

- (A) Os homens estão assumindo que gostam de cozinhar.
- (B) As mulheres devem lavar a louça após o homem cozinhar.
- (C) Os homens devem cozinhar somente para chamar a atenção de alguém.
- (D) As mulheres preferem homens que cozinhem.

**QUESTÃO 07**

Há no texto os elementos: %descascar+, %picar+ e %fritar+ (1.º parágrafo). Marque a alternativa **CORRETA** que indique a classe de palavra a que pertencem:

- (A) substantivos.
- (B) adjetivos.
- (C) advérbios.
- (D) verbos.

**QUESTÃO 08**

Marque a alternativa que indique a palavra que **NÃO** faz o plural de forma igual à palavra %bedos+:

- (A) motivo.
- (B) filho.
- (C) avental.
- (D) faminto.

**QUESTÃO 09**

No título do texto, a palavra: %também+ indica predominantemente a ideia de:

- (A) alternância.
- (B) adição.
- (C) oposição.
- (D) conclusão.

**QUESTÃO 10**

Marque a alternativa **CORRETA** que indique o sujeito da oração: %Muitos homens estão assumindo publicamente seus aventais+.

- (A) Muitos homens.
- (B) Seus aventais.
- (C) Aventais.
- (D) Publicamente.

**PROVA DE NOÇÕES DE INFORMÁTICA**

**QUESTÃO 11**

As redes sociais são utilizadas para troca de mensagens e de conteúdos diversos entre os seus usuários. Marque a opção que **NÃO** consiste em uma rede social.

- (A) Facebook.
- (B) Twitter.
- (C) WhatsApp.
- (D) Windows.

**QUESTÃO 12**

O Correio Eletrônico é um recurso utilizado para enviar e receber mensagens de textos, figuras e outros arquivos através da internet. Marque a opção **CORRETA** que apresenta o nome popular desse recurso.

- (A) E-mail.
- (B) Excel.
- (C) Planilha.
- (D) Navegador.

**QUESTÃO 13**

O uso de computadores no serviço público dá maior agilidade e praticidade às atividades que precisam ser realizadas em um determinado departamento. Marque a opção que **NÃO** sugere o uso adequado desses equipamentos no ambiente de trabalho.

- (A) Ler e escrever e-mails.
- (B) Elaborar documentos.
- (C) Digitar planilhas.
- (D) Jogar durante o expediente.

**QUESTÃO 14**

Ao utilizar como referência a suíte de escritórios Microsoft Office, marque a opção **CORRETA** que apresenta o editor de texto padrão dessa suíte.

- (A) Microsoft Word.
- (B) Microsoft Excel.
- (C) Microsoft PowerPoint.
- (D) Microsoft Visio.

**QUESTÃO 15**

A elaboração de planilhas auxilia no controle de despesas, de estoque e de organização financeira. Marque a opção **CORRETA** que contenha o programa utilizado para essa finalidade na suíte Microsoft Office.

- (A) Microsoft Visio.
- (B) Microsoft Word.
- (C) Microsoft Excel.
- (D) Microsoft PowerPoint.

**PROVA DE CONHECIMENTOS REGIONAIS**

**QUESTÃO 16**

Sobre a história de Santa Rita do Tocantins, marque a opção **CORRETA**.

- (A) Pertenceu ao município de Arraias até 1988.
- (B) O município foi fundado por missionários jesuítas.
- (C) O povoado inicial surgiu às margens do ribeirão Faisqueiro.
- (D) Tornou-se município, em 1988, após a criação do Tocantins.

**QUESTÃO 17**

Em relação às principais atividades econômicas do estado do Tocantins, marque a opção **CORRETA**.

- (A) Agricultura e pecuária.
- (B) Indústria automotiva e turismo.
- (C) Extrativismo mineral e piscicultura.
- (D) Indústria farmacêutica e artesanato.

**QUESTÃO 18**

É **CORRETO** afirmar que a planta preciosa do Cerrado (nome científico: Syngonanthus nitens), que brota nas veredas da região do Jalapão e que é utilizada para confecção de artesanato, é conhecida popularmente como:

- (A) Sisal.
- (B) Taboa.
- (C) Cânhamo.
- (D) Capim dourado.

**QUESTÃO 19**

É **CORRETO** afirmar que a região conhecida como Triângulo do Arroz Irrigado no Tocantins é compreendida pelos municípios:

- (A) Paraíso, Imperatriz e Uruaçu.
- (B) Paracatu, Xambioá e Anápolis.
- (C) Marabá, Monte do Carmo e Carolina.
- (D) Lagoa da Confusão, Formoso do Araguaia e Dueré.

**QUESTÃO 20**

É **CORRETO** afirmar que a bandeira do Estado do Tocantins é constituída por um retângulo dividido em três partes de cores:

- (A) Azul e verde, com a representação dos Rios Araguaia e Tocantins.
- (B) Branca, azul e verde, com o brasão estadual no canto superior direito.
- (C) Azul, branca e amarela, com a representação do sol no centro da bandeira.
- (D) Branca e azul, com a representação do girassol, flor símbolo do Estado.

**PROVA DE LEGISLAÇÃO PERTINENTE AO MUNICÍPIO DE SANTA RITA DO TOCANTINS**

**QUESTÃO 21**

Considerando o estabelecido pela Lei Complementar Nº 195/2009 (Estatuto dos Servidores Públicos do Município de Santa Rita do Tocantins), a Administração Pública do Município de Santa Rita do Tocantins reservará percentual dos cargos públicos às pessoas com deficiência. Esse percentual é de:

- (A) 5% (cinco por cento).
- (B) 10% (dez por cento).
- (C) 15% (quinze por cento).
- (D) 25% (vinte e cinco por cento).

**QUESTÃO 22**

Considerando o estabelecido pela Lei Complementar Nº 195/2009 (Estatuto dos Servidores Públicos do Município de Santa Rita do Tocantins), assinale a alternativa **CORRETA**.

- (A) O vencimento do servidor público poderá ser penhorado para pagamento de dívidas com aluguel.
- (B) O vencimento do servidor público poderá ser penhorado para pagamento de prestações vencidas de veículo automotor.
- (C) O vencimento do servidor público poderá ser penhorado para pagamento de prestações alimentícias resultante de decisão judicial.
- (D) O vencimento do servidor público não poderá ser penhorado em nenhuma hipótese.

**QUESTÃO 23**

Considerando o estabelecido pela Lei Complementar Nº 195/2009 (Estatuto dos Servidores Públicos do Município de Santa Rita do Tocantins), são penalidades disciplinares, **EXCETO**:

- (A) a advertência.
- (B) a suspensão.
- (C) a demissão.
- (D) a expulsão sumária.

**QUESTÃO 24**

Considerando o estabelecido pela Lei Complementar Nº 195/2009 (Estatuto dos Servidores Públicos do Município de Santa Rita do Tocantins), a Administração Pública do Município poderá contratar pessoas temporariamente, em casos de necessidade temporária de excepcional interesse público.

São hipóteses de necessidade temporária de excepcional interesse público, **EXCETO**:

- (A) inundações, enchentes, incêndios, epidemias e surtos.
- (B) greves.
- (C) campanhas de saúde pública.
- (D) calamidade pública.

**QUESTÃO 25**

Considerando o estabelecido pela Lei Complementar Nº 195/2009 (Estatuto dos Servidores Públicos do Município de Santa Rita do Tocantins), o servidor nomeado para cargo de provimento efetivo, ao entrar em exercício, ficará sujeito a estágio probatório por um período de:

- (A) 12 (doze) meses.
- (B) 24 (vinte e quatro) meses.
- (C) 36 (trinta e seis) meses.
- (D) 48 (quarenta e oito) meses.

**QUESTÃO 26**

Considerando a Lei Nº 181/2008 (Plano de Cargos e Salários dos Servidores Efetivos), sobre o provimento dos cargos públicos, assinale a alternativa **CORRETA**.

- (A) Admite-se o provimento de cargo apenas em caráter permanente.
- (B) O provimento de cargo temporário se faz mediante nomeação do Presidente da Câmara de Vereadores.
- (C) Os cargos de provimento permanente no serviço público municipal não são acessíveis aos brasileiros naturalizados.
- (D) O ingresso nos cargos de provimento permanente dar-se-á na classe e referência inicial, atendidos os requisitos estabelecidos na lei e no edital do concurso público.

**QUESTÃO 27**

Considerando a Lei Nº 181/2008 (Plano de Cargos e Salários dos Servidores Efetivos), sobre a progressão horizontal, assinale a alternativa **INCORRETA**.

- (A) Para fazer jus a progressão horizontal, um dos requisitos é que o servidor tenha completado cinco anos de efetivo exercício na referência.
- (B) Para fazer jus a progressão horizontal, um dos requisitos é que o servidor tenha obtido conceito favorável na avaliação de desempenho.
- (C) Não fará jus a progressão horizontal o servidor que tiver sofrido, no período a ser computado, pena disciplinar formal de suspensão.
- (D) Sempre que o servidor se encontrar afastado do exercício do cargo, esse tempo não será contado para efeitos de progressão horizontal.

**QUESTÃO 28**

Considerando a Lei Orgânica do Município de Santa Rita do Tocantins, em especial, quanto à cultura, assinale a alternativa **INCORRETA**.

- (A) O Município estimulará o desenvolvimento das ciências, das artes, das letras e da cultura em geral.
- (B) A lei municipal não pode fixar datas comemorativas culturais em nenhuma hipótese.
- (C) Ao Município cumpre proteger os documentos, as obras e outros bens de valor histórico, artístico e cultural.
- (D) Cabe ao Município criar e manter o seu arquivo do acervo histórico-cultural.

**QUESTÃO 29**

Considerando a Lei Orgânica do Município de Santa Rita do Tocantins, o Município para alcançar os seus objetivos poderá:

- (A) participar de entidades intermunicipais para a realização de obras, atividades ou serviços de interesse comum a outros Municípios da região socioeconômica que integra.
- (B) adotar, mediante aprovação da Câmara de Vereadores, uma religião oficial para o Município.
- (C) recusar fé aos documentos públicos emitidos pela União, caso contrarie os interesses e objetivos do Município.
- (D) criar distinções entre os brasileiros, desde que seja para beneficiar os cidadãos do Município, como forma de dar preferência aos seus habitantes.

**QUESTÃO 30**

Considerando a Lei Orgânica do Município de Santa Rita do Tocantins, em especial, quanto ao desporto, assinale a alternativa **INCORRETA**.

- (A) O município poderá organizar campeonatos esportivos regionais amadores, em conjunto com outros municípios, como forma de incentivo à prática desportiva.
- (B) O município não poderá incentivar a prática de desportiva, uma vez que essa faz parte da liberdade das pessoas em querer ou não praticar esporte.
- (C) O município pode criar espaços próprios às práticas desportivas nas escolas e nos logradouros públicos.
- (D) O município pode organizar programas esportivos para idosos e deficientes como forma de otimizar a saúde dessa população.

**PROVA DE CONHECIMENTOS ESPECÍFICOS (AGENTE EDUCACIONAL / MERENDEIRA / ZONA RURAL)**

**QUESTÃO 31**

Sobre os alimentos construtores, marque a opção **CORRETA**.

- (A) São ricos em proteínas, como as carnes, o leite e o feijão.
- (B) São conhecidos, também, como alimentos energéticos.
- (C) São ricos em carboidratos, como o arroz, o pão e a batata.
- (D) São conhecidos, também, como alimentos reguladores.

**QUESTÃO 32**

Analise as afirmativas a seguir em relação à merenda escolar.

- I. Deve promover hábitos alimentares saudáveis dando preferência aos alimentos não industrializados.
- II. Deve ter sempre frituras, pois elas têm grande aceitação entre as crianças.
- III. As frutas, verduras e legumes devem estar sempre presentes, pois são fontes de vitaminas, minerais e fibras.
- IV. Deve ter vários tipos de alimentos para fornecer todos os nutrientes necessários ao organismo.

Marque a alternativa **CORRETA**.

- (A) Apenas as afirmativas I, II e IV estão corretas.
- (B) Apenas as afirmativas I, II e III estão corretas.
- (C) Apenas as afirmativas II, III e IV estão corretas.
- (D) Apenas as afirmativas I, III e IV estão corretas.

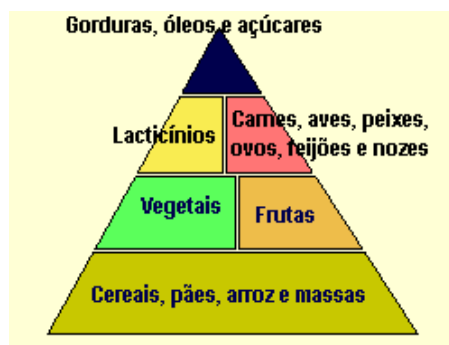
**QUESTÃO 33**

Sobre os cuidados durante a conservação de alimentos em refrigerador, é **CORRETO** afirmar:

- (A) carnes de aves tendem a gotejar durante o descongelamento, devendo ser colocadas na prateleira mais alta do refrigerador.
- (B) os ovos podem ser guardados na sua própria embalagem de papelão.
- (C) o interior do refrigerador deve ser mantido limpo e as superfícies lavadas em intervalos frequentes.
- (D) os alimentos crus e os alimentos prontos cozidos podem ser guardados no mesmo recipiente.

**QUESTÃO 34**

A figura abaixo é a conhecida **pirâmide alimentar**, muito utilizada para ajudar na escolha de uma alimentação mais saudável.



Fonte: disponível em: [www.copacabanarunners.net](http://www.copacabanarunners.net). Acesso em: 25 de agosto de 2016.

Observe a figura e marque a opção **INCORRETA**.

- (A) Os vegetais e as frutas devem ser consumidos em maior quantidade que as carnes.
- (B) As gorduras e os óleos devem ser consumidos na mesma quantidade que os vegetais e as frutas.
- (C) As gorduras e os óleos devem ser consumidos em menor quantidade que os vegetais e as frutas.
- (D) Os alimentos do grupo dos cereais podem ser consumidos em maiores quantidades.

**QUESTÃO 35**

Sobre o prazo de validade dos alimentos, é **CORRETO** afirmar:

- (A) continua sendo o informado na embalagem, mesmo após sua abertura.
- (B) nos produtos industrializados, é apenas uma referência e pode ser desconsiderado se o cheiro estiver agradável.
- (C) é o período de tempo no qual os alimentos são conservados de modo a manter todas as características próprias para o consumo.
- (D) pode ser escolhido pela merendeira.

**QUESTÃO 36**

São fontes de contaminação dos alimentos na escola:

- (A) água sem tratamento e merendeira com falta de higiene.
- (B) equipamentos mal lavados e paredes limpas.
- (C) insetos e utensílios bem higienizados.
- (D) merendeira saudável e chão sujo.

**QUESTÃO 37**

São atitudes que podem prevenir acidentes de trabalho, **EXCETO**:

- (A) tomar cuidado com fios elétricos desencapados.
- (B) utilizar sapatos baixos com sola de borracha quando estiver cozinhando.
- (C) utilizar pano molhado para pegar panelas quentes.
- (D) tomar cuidado ao utilizar facas afiadas.

**QUESTÃO 38**

Analise as afirmativas a seguir.

- I. O piso da cozinha deve ser lavado diariamente e, para evitar acidentes, deve-se usar botas.
- II. As lixeiras devem ser lavadas diariamente e o uso de luvas é indicado.
- III. Para controle do estoque deve ser registrada a data de entrada e saída dos gêneros alimentícios.
- IV. Os gêneros alimentícios devem ser armazenados em depósito com boa ventilação em contato direto com o chão.

Marque a alternativa **CORRETA**.

- (A) Apenas as afirmativas II e IV estão corretas.
- (B) Apenas as afirmativas I, II e III estão corretas.
- (C) Apenas as afirmativas II, III e IV estão corretas.
- (D) Apenas as afirmativas I, III e IV estão corretas.

**QUESTÃO 39**

O comportamento profissional deve estar de acordo com regras básicas de relacionamento interpessoal, ética e cidadania. Portanto, no trabalho **NÃO** se deve:

- (A) ser cordial, alegre e otimista.
- (B) considerar a opinião das outras pessoas.
- (C) elogiar as pessoas e ser humilde.
- (D) desrespeitar as pessoas e mentir para justificar atraso.

**QUESTÃO 40**

Sobras e restos de alimentos são diferentes. As sobras podem ser guardadas e utilizadas para outras preparações. Marque a alternativa que apresenta a relação **CORRETA** da preparação original e das preparações reaproveitadas.

- (A) Pão . pudim, torradas, farinha de rosca.
- (B) Feijão . tutu, vitamina, feijão tropeiro.
- (C) Frutas maduras . sucos, geléias, farinha de rosca
- (D) Leite talhado . doce de leite, farofa, salada.