

Transferência Interna e Facultativa 2019.2

	Questões
Língua Portuguesa	01 a 09
História	10 a 17
Geografia	18 a 25

Administração	Gestão de Turismo (Tecnólogo)
Ciências Contábeis	História (Licenciatura)
Ciências Sociais (Bacharelado)	História (Bacharelado)
Ciências Sociais (Licenciatura)	Letras: Língua Portuguesa e Literaturas
Jornalismo	Logística (Tecnólogo)
Ciências Econômicas	Pedagogia (Licenciatura)
Direito	Relações Internacionais
Filosofia (Licenciatura)	Teatro
Geografia (Licenciatura)	Turismo Patrimonial e Socioambiental (Tecnólogo)
Geografia (Bacharelado)	
Gestão de Cooperativas (Tecnólogo)	

ATENÇÃO: transcreva no espaço apropriado do seu CARTÃO-RESPOSTA, com sua caligrafia usual, considerando as letras maiúsculas e minúsculas, a frase a seguir:

Faça valer a pena, as oportunidades não voltam.

SÓ ABRA ESTE CADERNO QUANDO AUTORIZADO

ANTES DE COMEÇAR A FAZER AS PROVAS:

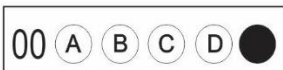
- Verifique se este caderno de provas contém 25 (vinte e cinco) questões, sequencialmente numeradas de 1 a 25.
- Caso haja algum problema, solicite ao aplicador a substituição deste caderno, impreterivelmente até 15 minutos após o início da prova.

AO RECEBER A FOLHA DE RESPOSTAS (GABARITO):

- Confira seus dados e, havendo erro, solicite ao aplicador a devida correção na Ata da Sala.
- Assine à CANETA (preta ou azul) no espaço indicado.

AO TRANSFERIR A MARCAÇÃO DAS ALTERNATIVAS PARA A FOLHA DE RESPOSTAS DEFINITIVA (GABARITO):

- Use somente caneta azul ou preta e aplique traços firmes dentro da área reservada à letra correspondente a cada resposta, conforme modelo:



- sua resposta NÃO será computada se houver marcação de mais de uma alternativa.
- a folha de respostas não deve ser dobrada, amassada ou rasurada.

ATENÇÃO:

Ao término da prova, você poderá levar consigo somente o Gabarito Rascunho.

AO TERMINAR AS PROVAS, você deverá chamar a atenção do aplicador levantando o braço. Ele irá até você para recolher sua FOLHA DE RESPOSTAS e este CADERNO DE PROVAS.

Os TRÊS ÚLTIMOS CANDIDATOS de cada sala só poderão sair JUNTOS, após assinarem a ata de sala.

Recolha seus objetos, deixe a sala e, em seguida, o prédio. A partir do momento em que sair da sala e até sair do prédio, continuam válidas as proibições sobre o uso de aparelhos eletrônicos e celulares, bem como não lhe será mais permitido o uso dos sanitários.

Terá suas provas anuladas e será automaticamente eliminado do processo seletivo, o candidato que durante a sua realização for surpreendido portando (mesmo que desligado) aparelhos eletrônicos, tais como: máquinas calculadoras, agendas eletrônicas ou similares, telefones celulares, smartphones, tablets, iPod, iPad, gravadores, pendrive, mp3 player ou similar, qualquer receptor ou transmissor de dados e mensagens, bipe, notebook, palmtop, Walkman, máquina fotográfica, chaves integradas com dispositivos eletrônicos, controle de alarme de carro e moto, controle de portão eletrônico, etc.; relógio de qualquer espécie, óculos escuros, protetor auricular, fone de ouvido ou similar, lápis, lapiseira/grafite, marca-texto, borracha e(ou) qualquer tipo de carteira ou bolsa; quaisquer acessórios de chapelaria, tais como: chapéu, boné, gorro etc.; e ainda qualquer recipiente ou embalagem – tais como: garrafa de água, suco, refrigerante, rótulos e embalagem de alimentos (biscoitos, barras de cereais, chocolate, balas etc.) – que não seja fabricado com material transparente.

Duração total destas provas, incluindo o preenchimento da FOLHA DE RESPOSTAS (GABARITO):

3h (três horas)

Nome:

R.G.:

PROVA DE LÍNGUA PORTUGUESA

Leia o texto I e responda as questões **01 e 02**.

Texto I.**Nicholas Winton (1909-2015)**

No dia 19 de maio de 1909, nasceu em Hampstead, Londres, Sir Nicholas Winton, que ficou conhecido como "Schindler britânico" por salvar 669 crianças, em sua maioria judias, dos campos de concentração nazistas na antiga Checoslováquia, em 1939, antes do início da Segunda Guerra Mundial. [...]

Filho de alemães judeus que haviam se mudado para a Inglaterra, Nicholas Winton trabalhava como corretor na Bolsa de Valores de Londres. Seu destino começou a mudar antes do Natal de 1938, quando foi visitar um amigo, Martin Blake, que prestava trabalhos humanitários aos judeus, em Praga, então ocupada pelos nazistas.

Pouco depois, Winton criou sua própria organização para ajudar crianças judias e entrou em contato com a Refugee Children's Movement (Movimento de Crianças Refugiadas), em Londres, para conseguir alojamento e a quantia de dinheiro que o governo britânico requisitava como garantia para aprovar a entrada de refugiados perseguidos pelo nazismo.

Durante nove meses, ele ajudou a evacuar 669 crianças, por trem, de Praga para Londres. Entre elas estava Karel Reisz, que se tornaria um renomado diretor de filmes, autor do premiado "The French Lieutenant's Woman" ("A mulher do Tenente Francês"). Hoje, acredita-se que existam mais de 5 mil das chamadas "crianças de Winton", que seriam descendentes das crianças salvas por ele durante a Segunda Guerra.

Fonte: In: *Hoje na História*. Disponível em: <<https://seuhistory.com/hoje-na-historia/nasce-sir-nicholas-winton-o-schindler-britanico-que-salvou-669-criancas-de-campos>> Acesso em 22 fev. 2019 (Adaptado)

QUESTÃO 01

Assinale a alternativa **CORRETA** quanto aos feitos de Nicholas Winton.

- (A) Usou sua influência na bolsa de valores para ajudar crianças judias a irem para Praga.
- (B) Iniciou seus trabalhos humanitários após sua família ser perseguida na antiga Checoslováquia.
- (C) Recrutou seu amigo que morava em Praga para que juntos trabalhassem no resgate das crianças judias.
- (D) Fundou uma organização com a finalidade de salvar crianças, principalmente, judias e levá-las para Londres.
- (E) Angariou fundos junto à bolsa de valores e outras organizações com a intenção de enviar dinheiro para as famílias das crianças resgatadas.

QUESTÃO 02

Análise as afirmativas

- I. Dentre as 669 crianças resgatadas estava Karel Reisz, que se tornou, posteriormente, um famoso cineasta.
- II. Winton tinha nacionalidade alemã, mas não possuía descendência judia.
- III. Acredita-se que existam mais de 5 mil descendentes das 669 crianças salvas.
- IV. A atuação de Nicholas Winton foi considerada insignificante diante do cenário da guerra, pois durou apenas nove meses.

Assinale a alternativa **CORRETA**.

- (A) Apenas a afirmativa I está correta.
- (B) Apenas as afirmativas II e III estão corretas.
- (C) Apenas as afirmativas I e III estão corretas.
- (D) Apenas as afirmativas III e IV estão corretas.
- (E) Todas as afirmativas estão corretas.

Leia o texto II e responda as questões de **03 a 06**.

Texto II.

Há em primeiro lugar dificuldade de expressão. Todos nós nos deixamos levar pelo estranho delicioso processo chamado pensamento, mas quando ele começa a falar, ainda que a um oponente nosso o que pensamos, como ficamos insignificantes para o transmitir! O fantasma atravessa a mente e fica do lado de fora das janelas antes que consigamos saltar em seu rabo, ou bem devagar afunda e retorna para a escuridão profunda que se iluminou por um processo de uma luz inconstante. Rosto, voz e sotaque suprem com dificuldade nossas palavras e marcam a debilidade delas fortemente quando se fala. No entanto, a pena é um instrumento rígido, pode dizer muito pouco; possui todos os tipos de hábitos e cerimônias próprias. Também é ditadora; está sempre transformando homens comuns em profetas, e alterando a viagem naturalmente cambaleante da fala humana para uma marcha solene e estática de estilos. É por esta razão que Montaigne* se sobressai da legião de mortos com uma vivacidade tão irreprimível. Não duvidamos nem por um instante que seu livro era ele mesmo. Ele se recusou a ensinar; se negou a fazer pregações; manteve-se declarando que era exatamente igual às outras pessoas. Todos os seus esforços para se descrever, para comunicar, para contar a verdade, e ela era "um caminho acidentado, muito mais do que parece."

Pois além da dificuldade de comunicação propriamente, há a suprema dificuldade de ser si mesmo. A alma, ou a vida dentro de nós, de maneira alguma concorda com a vida exterior. Se alguém tiver a coragem de lhe perguntar o que pensa, ela sempre responderá o exato oposto que as outras pessoas diriam. Outras pessoas, por exemplo, há muito tempo que resolveram que os cavaleiros idosos e inválidos devem ficar em casa e instruir todos os demais com espetáculos de sua fidelidade matrimonial. A alma de Montaigne diz, ao contrário, que é na velhice que se deve viajar e que ao casamento - que, certamente, estaria com maior frequência fundado no amor - nas proximidades do fim da vida, assenta melhor uma gravata formal do que dispensá-la. Retornando à discussão política, os governantes estão sempre exaltando as grandezas do Império, e apregoando a obrigação moral de civilizar o selvagem. Mas examinando a Espanha no México, Montaigne revoltou-se numa explosão de raiva. "Tantas cidades demolidas, tantas nações exterminadas... e a parte mais rica e mais bonita do mundo arrasada pelo tráfico de pimenta e pérola! Conquistas da máquina!

*Michel de Montaigne foi filósofo, escritor e humanista francês.

WOOLF, Virginia. *O leitor comum*. Rio de Janeiro, Grapha, 2007, p.24-25 (adaptado).

QUESTÃO 03

Assinale a alternativa **CORRETA**.

O entendimento, por parte da autora, a respeito da expressão de ideias por meio da “fala” e da “pena” são processos

- (A) semelhantes, visto que são instrumentos usados pelo homem para expor seu pensamento.
- (B) diferenciados quanto ao uso da linguagem “falada” e da “escrita”, mas semelhantes à fidedignidade do pensamento.
- (C) opostos, visto que é mais difícil expressar o pensamento através da “fala”, que é maleável, do que na “escrita”, pois a pena é rígida e manipulável.
- (D) complementares, pois a “fala” consegue organizar o pensamento com mais precisão do que a “pena” (escrita).
- (E) naturais da atividade humana, uma vez que ambos, “fala” e “pena”, criam a imagem verdadeira da pessoa humana.

QUESTÃO 04

Assinale a alternativa **CORRETA**.

Virgínia Woolf discute o pensamento crítico do filósofo Montaigne para quem, diante da “obrigação moral de civilizar o selvagem”, o Império

- (A) cometeu atos violentos contra nações consideradas selvagens.
- (B) viu-se na obrigatoriedade de estabelecer acordos civilizatórios com os povos das Américas.
- (C) estabeleceu parceria comercial com os povos selvagens, a partir do México.
- (D) praticou benesses em favor dos povos considerados selvagens, em troca de pimenta e pérola.
- (E) protegeu cidades e nações, em detrimento de seus próprios interesses comerciais.

QUESTÃO 05

Assinale a alternativa **CORRETA**.

Em: “A alma, ou a vida dentro de nós, **de maneira alguma** concorda com a vida exterior”. A expressão em destaque pode ser alterada, sem prejuízo de sentido dentro do texto, por:

- (A) sobretudo.
- (B) demasiadamente.
- (C) sobremaneira.
- (D) jamais.
- (E) verdadeiramente.

QUESTÃO 06

Sobre o sentido da expressão “gravata formal” presente no texto, assinale a alternativa **CORRETA**.

- (A) Reafirma o sentimento amoroso.
- (B) Simboliza a permanência dos laços matrimoniais.
- (C) Possibilita o término do casamento.
- (D) Determina a vestimenta adequada para um casamento.
- (E) Representa um casamento recente e sem amor.

Leia o texto III e responda as questões de **07 a 09**.

Texto III.**Mahatma Gandhi (1869-1948)**

Mohandas Karamchand Gandhi nasceu na Índia, em 1869, e entrou para a história como um dos fundadores do moderno estado indiano e defensor dos protestos sem uso de violência. Seu nome, Mahatma, em sânscrito, significa “grande alma”. Após se formar advogado em Londres, Gandhi foi trabalhar na África do Sul. Ele ficou famoso internacionalmente pela sua política de desobediência civil e o uso do jejum como protesto. Por conta disso, teve a prisão decretada várias vezes. Sua iniciação na política começou após sofrer discriminação racial durante uma viagem de primeira classe em um trem. Quando pediram que fosse à terceira classe por ele não ser branco, Gandhi se recusou e foi jogado para fora do trem. Depois disso, iniciou sua luta contra a discriminação racial. Ele também participou do movimento pela independência da Índia. Uma de suas estratégias era o boicote aos produtos importados, como os tecidos ingleses. Gandhi também era contra a divisão do país em dois estados, mas isso acabou acontecendo com a criação da Índia, predominantemente hindu, e do Paquistão, de maioria muçulmana. Em 20 de janeiro de 1948, Gandhi sofreu um atentado, mas ninguém ficou ferido. Porém, pouco depois, no dia 30, foi morto a tiros, em Nova Délhi, por um hindu radical. Seu corpo foi cremado e as cinzas jogadas no rio Ganges. Indicado cinco vezes para Nobel da Paz, Gandhi nunca foi agraciado com o prêmio. Décadas depois, o erro foi assumido pelo comitê organizador do Nobel.

Fonte: In: *Hoje na História*. Disponível em: <<https://seuhistory.com/hoje-na-historia/nasce-mahatma-gandhi-grande-alma-da-paz-mundial>> Acesso em 22 fev. 2019 (Adaptado).

QUESTÃO 07

Assinale a alternativa **CORRETA**.

Gandhi entrou para a história por:

- (A) ter sido assassinado por um radical hindu.
- (B) ter ganhado o prêmio Nobel da Paz cinco vezes.
- (C) ser responsável por trabalhos humanitários em Londres, quando estudava direito.
- (D) ter suas cinzas jogadas no rio Ganges.
- (E) ser um dos fundadores do moderno estado indiano e defensor de manifestações pacíficas.

QUESTÃO 08

Assinale a alternativa **CORRETA** sobre a classificação gramatical do trecho em destaque: “Em 20 de janeiro de 1948, Gandhi sofreu um atentado, **mas ninguém ficou ferido**”.

- (A) Oração coordenada sindética explicativa, já que a conjunção “mas” traz uma explicação à oração anterior.
- (B) Oração coordenada sindética adversativa, pois a conjunção “mas” traz um sentido adverso à oração anterior.
- (C) Oração coordenada sindética alternativa, porque a conjunção “mas” alterna o sentido da oração anterior.
- (D) Oração coordenada sindética causal, posto que a conjunção “mas” demonstra causalidade à oração anterior.
- (E) Oração coordenada sindética conclusiva, pois a conjunção “mas” apresenta sentido de conclusão para o trecho em destaque.

QUESTÃO 09

Assinale a alternativa **CORRETA**.

Na oração: "Após **se** formar advogado em Londres, Gandhi foi trabalhar na África do Sul", o uso do pronome "se" indica:

- (A) próclise, pois o verbo "formar" está no infinitivo pessoal.
- (B) mesóclise, pois o pronome classifica-se como partícula apassivadora.
- (C) ênclise, porque o pronome está antecedido ao verbo.
- (D) mesóclise, porque o pronome está entre um adjetivo e um verbo no infinitivo.
- (E) próclise, pois na presença de advérbio o pronome antecede o verbo.

PROVA DE HISTÓRIA**QUESTÃO 10**

Na Grécia antiga acreditavam em vários deuses que habitavam o Monte Olimpo, sendo Zeus o de maior importância dentre eles.

A religião da Grécia antiga era:

- (A) monoteísta.
- (B) cristã.
- (C) teológica.
- (D) politeísta.
- (E) espírita.

QUESTÃO 11

Antes da Revolução Francesa (1789) o regime político e social existente foi denominado como Antigo Regime que tinha como uma de suas características a:

- (A) sociedade estamental.
- (B) liberdade de expressão.
- (C) equidade de classes.
- (D) baixa dos altos impostos.
- (E) governança Iluminista.

QUESTÃO 12

No final do século XVIII, a província que abrigara a primeira capital do Brasil passava por dificuldades econômicas, com uma população miserável e sobrecarregada de tributos. Para conter a rebelião ocorrida nesse contexto, dom Fernando José Portugal e Castro reagiu com violenta repressão, ordenando a prisão dos revoltosos e enforcamento dos mais pobres.

Esta rebelião colonial recebeu o nome de:

- (A) Conjuração Mineira, sendo Tiradentes um de seus ativos participantes.
- (B) Conjuração Baiana, sendo Cipriano Barata um de seus ativos participantes.
- (C) Guerra dos Mascates, sendo Félix José Machado um de seus ativos participantes.
- (D) Sabinada, sendo Francisco Sabino Barroso um de seus ativos participantes.
- (E) Balaiada, sendo Manuel dos Anjos Ferreira um de seus ativos participantes.

QUESTÃO 13

É **CORRETO** afirmar que na Revolução Farroupilha, ocorrida de 1835 a 1845,

- (A) os revoltosos desejavam mais autonomia política e a instalação de um regime republicano em Recife.
- (B) os alfaiates João de Deus Nascimento e Manuel Faustino dos Santos foram enforcados.
- (C) entre seus principais líderes estavam Cláudio Manuel da Costa e Tomás Antônio Gonzaga, dois ilustrados.
- (D) liderados por Manuel Beckman os revoltosos tomaram a cidade de São Luís.
- (E) os pobres esfarrapados compunham a maioria da tropa revoltosa, embora seus líderes fossem estancieiros.

QUESTÃO 14

É **CORRETO** afirmar que a ascensão da cafeicultura no Brasil, no século XIX, possibilitou a:

- (A) modernização dos transportes, com a inauguração da primeira estrada de ferro brasileira, a Rio-Petrópolis.
- (B) ampliação das capitanias hereditárias, com novas nomeações de donatários pela coroa portuguesa.
- (C) criação do Estado do Maranhão, importante fator de escoação de produtos coloniais para a metrópole.
- (D) recusa de qualquer forma de trabalho que não a escravização de povos africanos.
- (E) negativa em usar o tráfico interno de escravos, em razão da proibição de entrada de escravizados da África no Brasil.

QUESTÃO 15

Entre as forças políticas institucionalmente organizadas que tiveram desempenho fundamental para a chegada de Getúlio Vargas ao poder, em 24 de outubro de 1930, estava a:

- (A) Liga Camponesa.
- (B) Aliança Libertadora Nacional.
- (C) Liga Eleitoral Católica.
- (D) Ação Integralista Brasileira.
- (E) Aliança Liberal.

QUESTÃO 16

No início do século XX, principalmente após a crise mundial de 1929, surgiu o regime político que considerava os interesses do Estado acima dos interesses do indivíduo.

Este tipo de regime político é conhecido como:

- (A) Imperialismo.
- (B) Absolutismo.
- (C) Totalitarismo.
- (D) Maquiavelismo.
- (E) Xintoísmo.

QUESTÃO 17

Mikhail Gorbachev assumiu o governo da URSS em 1985, e anunciou que o país passaria por transformações. Uma delas seria a "transparência política", que faria a transformação do regime político existente, que era o socialismo pautado na ditadura, para um regime em bases democráticas, como a existência de novos partidos.

Esse programa de "transparência política" tinha o nome de:

- (A) Perestroika.
- (B) Glasnost.
- (C) Sputnik.
- (D) Corrida Democrática.
- (E) Projeto Apollo.

PROVA DE GEOGRAFIA**QUESTÃO 18**

Sobre o estágio atual de desenvolvimento do capitalismo e a globalização, é **CORRETO** afirmar que:

- (A) a principal característica do momento atual é o controle estatal sobre a produção industrial e a rede de seguridade e previdência mundial para trabalhadores.
- (B) a globalização é um processo exclusivamente baseado no desenvolvimento das tecnologias de informação e sua origem ocorreu no final da década de 1990 com a universalização da internet.
- (C) a emergência do mercado global e neoliberal prevista pela internacionalização do capital prevê, dentre outras ações, o fortalecimento do Estado e a intervenção estatal como reguladora direta dos mercados, comercial e financeiro.
- (D) o estágio atual da revolução científica e tecnológica contribui para a integração entre os mercados industrial, comercial e financeiro e também para a flexibilidade dos capitais internacionais.
- (E) as estratégias protecionistas dos países em desenvolvimento dificultam a entrada de produtos estrangeiros em seus mercados nacionais e impulsionam a produção interna de tecnologia.

QUESTÃO 19

Um dos principais elementos na discussão sobre a produção e o consumo de bens e serviços na sociedade diz respeito à questão energética. Há algumas décadas é possível observar a consolidação de diversos movimentos e até mesmo políticas governamentais que buscam substituir fontes de energia não renováveis por alternativas que aliem diversificação, autossuficiência e proteção das reservas ambientais. No Brasil, constata-se uma predominância histórica da geração de energia elétrica a partir da exploração do potencial hídrico, realizada em usinas hidrelétricas. Entretanto, esse quadro tem apresentado mudanças significativas, especialmente nos últimos dez anos.

Neste sentido, é **CORRETO** afirmar que o processo marcado por altos índices de crescimento, sobretudo na Região Nordeste, está relacionado à geração com base na fonte de energia:

- (A) solar.
- (B) eólica.
- (C) nuclear.
- (D) geotérmica.
- (E) termelétrica.

QUESTÃO 20

O processo de desenvolvimento industrial iniciado no fim do século XVIII passou por diferentes modalidades e formas de produção, buscando alternativas para controlar gastos, aumentar produtividade e obter maior retorno financeiro. No decorrer do tempo surgiram diversos modelos e sistemas de produção industrial. Os avanços tecnológicos introduziram um modo de produção, aplicado inicialmente nas indústrias automobilísticas japonesas, chamado de Acumulação Flexível, onde o trabalhador não mais executa trabalhos repetitivos e sim realiza inúmeras tarefas ao longo do processo de produção, o que exige qualificação para operar com tecnologia. O objetivo principal desta modalidade não é produzir em massa, mas adequar a produção conforme a demanda. É **CORRETO** afirmar que esta modalidade de produção industrial é chamada de:

- (A) Volvismo.
- (B) Fordismo.
- (C) Toyotismo.
- (D) Taylorismo.
- (E) Cientificismo.

QUESTÃO 21

A região foi instituída pelo governo federal em 1953 por parâmetros sociopolíticos e geográficos com o objetivo de planejar e promover o desenvolvimento econômico e social de nove estados brasileiros (AC, AP, AM, MA, MT, PA, RO, RR e a partir de 1988 o TO). Além do Brasil, compõe a região parte do território de oito países vizinhos. É **CORRETO** afirmar que essa região é denominada:

- (A) MATOPIBA.
- (B) RadamBrasil.
- (C) Amazônia Legal.
- (D) Cerrado Sustentável.
- (E) Nova Fronteira Agrícola.

QUESTÃO 22

Suas águas testemunharam o avanço da civilização pelo menos nos últimos 3 mil anos. Desde disputas de reinos e conquistas de novos territórios, passando pela expansão da navegação, até o desenvolvimento do turismo em suas belas ilhas e praias. Mas nem tudo é motivo de orgulho. Pela sua localização, entre a Europa, a África e o Oriente Médio, suas águas também testemunharam nos últimos anos uma das maiores crises humanitárias da história: milhares de refugiados em botes e embarcações precárias tentando escapar de perseguições políticas, guerras, ações de grupos terroristas e violações de direitos humanos. Assim, é **CORRETO** afirmar que tais acontecimentos apoiaram-se em deslocamentos marítimos ocorridos no

- (A) Lago Vitória.
- (B) Lago Michigan.
- (C) Mar de Bering.
- (D) Golfo do México.
- (E) Mar Mediterrâneo.

QUESTÃO 23

“Obsessão de Trump por muro mergulha os EUA em sua mais longa paralisação”

Fonte: Jornal El País, Caderno Internacional – 13/01/2019 (Adaptado) disponível em https://brasil.elpais.com/brasil/2019/01/11/internacional/1547240055_941626.html

“Trump ameaça suspender ajuda à América Central e fechar a fronteira com o México”

Fonte: Jornal El País, Caderno Internacional – 29/12/2018 (Adaptado) disponível em https://brasil.elpais.com/brasil/2018/12/28/internacional/1546027471_245355.html

De acordo com o contexto político, econômico e social de construção do muro entre os Estados Unidos (EUA) e o México, é **CORRETO** afirmar que esta medida busca conter:

- (A) práticas aduaneiras e relações comerciais entre os dois países.
- (B) a produção de *commodities* do México com matéria-prima americana como suco de laranja e café.
- (C) a entrada de imigrantes ilegais provenientes de países latino-americanos nos EUA.
- (D) a supressão de barreiras para comercialização e o fim das relações internacionais.
- (E) atuação de movimentos sociais de luta pela terra, moradia e melhores condições de vida.

QUESTÃO 24

Leia o fragmento de texto abaixo:

As formações geológicas e geomorfológicas sempre foram elementos chave no entendimento e interpretação da evolução das paisagens brasileiras. Os diversos biomas do país possuem relação intrínseca com os substratos rochosos, as formas de relevo e os climas dominantes. Tais interações produziram e ainda produzem uma série de mosaicos completamente diferenciados no território nacional, fazendo com que imensas peculiaridades paisagísticas apontem caracterizações regionais diversas.

In: VILELA, F. N. J.; NOGUEIRA, C. Geologia e geomorfologia da estação ecológica Serra Geral do Tocantins. *Biota Neotropica*, v. 11, n. 1. Disponível em <http://www.biotaneotropica.org.br/v11n1/pt/abstract?article+bn03311012011>. Acesso em 19 fev 2019 (Adaptado).

Sobre a dinâmica dos elementos físicos da paisagem no Brasil, é **CORRETO** afirmar que:

- (A) o regime climático equatorial, dominante nas cinco regiões brasileiras, favorece a diversificação de biomas.
- (B) mosaicos paisagísticos brasileiros representam formações rochosas associadas a um bioma peculiar, qual seja, o cerrado.
- (C) o relevo brasileiro está associado a um comportamento homogêneo do clima e da vegetação, originando um padrão único de domínio morfoclimático.
- (D) a paisagem natural brasileira é resultado da interação entre vários fatores, além de ser marcada pela pluralidade de domínios.
- (E) biomas intertropicais são determinados por uma forma de relevo específica, uma vez que o regime climático e o substrato rochoso devem ser analisados separadamente.

QUESTÃO 25

Observe o mapa abaixo, que mostra a dispersão das cidades de porte médio no território brasileiro.



Fonte: Elaborado por Stamm (2013), com base nos Dados Demográficos do IBGE (2011). Disponível em <http://ipiu.org.br/cidades-medias-brasileiras-potencial-analitico-da-legislacao-urbanistica/>. Acesso em 8 mar 2019.

Considerando que cada pequeno ponto preto assinalado no mapa representa uma cidade de porte médio, é **CORRETO** afirmar que esta característica da urbanização brasileira

- (A) revela a saturação das metrópoles, especialmente São Paulo e Rio de Janeiro, promovendo expressiva fuga populacional para cidades do interior.
- (B) ocorre de modo mais intenso na Região Norte, em função da presença da Amazônia Legal.
- (C) é típica de economias agrárias estagnadas, como as dos estados de Mato Grosso e Goiás.
- (D) é resultado do forte crescimento industrial observado em estados como Piauí e Maranhão.
- (E) evidencia o papel da Região Sul como importante polo receptor de imigrantes oriundos de países europeus.