



UNIVERSIDADE FEDERAL DO TOCANTINS (UFT)

CONCURSO PÚBLICO

PSICÓLOGO

CARGO 5



CADERNO DE PROVAS

Aplicação: 25/1/2004

LEIA COM ATENÇÃO AS INSTRUÇÕES ABAIXO.

- 1 Ao receber este caderno, confira se ele contém **cento e vinte e cinco** itens, correspondentes às provas objetivas, corretamente ordenados de **1 a 125**.
- 2 Caso o caderno esteja incompleto ou tenha qualquer defeito, solicite ao fiscal de sala mais próximo que tome as providências cabíveis.
- 3 Recomenda-se não marcar ao acaso: a cada item cuja resposta marcada diverja do gabarito oficial definitivo, além de não marcar ponto, o candidato perde **um** ponto, conforme consta no Edital n.º 1/2003 – UFT, de 2/12/2003.
- 4 Não utilize nenhum material de consulta que não seja fornecido pelo CESPE.
- 5 Durante as provas, não se comunique com outros candidatos nem se levante sem autorização do chefe de sala.
- 6 A duração das provas é de **três horas**, já incluído o tempo destinado à identificação — que será feita no decorrer das provas — e ao preenchimento da folha de respostas.
- 7 Ao terminar as provas, chame o fiscal de sala mais próximo, devolva-lhe a sua folha de respostas e deixe o local de provas.
- 8 A desobediência a qualquer uma das determinações constantes no presente caderno, na folha de rascunho ou na folha de respostas poderá implicar a anulação das suas provas.

AGENDA

- I **26/1/2004** – Divulgação, a partir das 10 h (horário de Brasília), dos gabaritos oficiais preliminares das provas objetivas, na Internet — no sítio <http://www.cespe.unb.br> — e nos quadros de avisos do CESPE/UnB — em Brasília.
- II **27 e 28/1/2004** – Recebimento de recursos contra os gabaritos oficiais preliminares das provas objetivas, exclusivamente nos locais e no horário que serão informados na divulgação dos referidos gabaritos.
- III **27/2/2004** – Data provável da divulgação (após a apreciação de eventuais recursos), nos locais mencionados no item I e no Diário Oficial da União, dos resultados finais das provas objetivas e do concurso.

OBSERVAÇÕES

- Não serão objeto de conhecimento recursos em desacordo com o estabelecido no item 10 do Edital n.º 1/2003 – UFT, de 2/12/2003.
- Informações relativas ao concurso público poderão ser obtidas pelo telefone 0(XX) 61 448 0100.
- É permitida a reprodução deste material apenas para fins didáticos, desde que citada a fonte.

- De acordo com o comando a que cada um dos itens de 1 a 125 se refira, marque, na **folha de respostas**, para cada item: o campo designado com o código **C**, caso julgue o item **CERTO**; o campo designado com o código **E**, caso julgue o item **ERRADO**; ou o campo designado com o código **SR**, caso desconheça a resposta correta. Marque, obrigatoriamente, para cada item, um, e somente um, dos três campos da **folha de respostas**, sob pena de arcar com os prejuízos decorrentes de marcações indevidas. A marcação do campo designado com o código **SR** não implicará apenação. Para as devidas marcações, use a folha de rascunho e, posteriormente, a **folha de respostas**, que é o único documento válido para a correção das suas provas.
- Nos itens que avaliam **Conhecimentos de Informática**, a menos que seja explicitamente informado o contrário, considere que todos os programas mencionados estão em configuração-padrão, em português, que o *mouse* está configurado para pessoas destros e que expressões como clicar, clique simples e clique duplo referem-se a cliques com o botão esquerdo do *mouse*. Considere também que não há restrições de proteção, de funcionamento e de uso em relação aos programas, arquivos, diretórios e equipamentos mencionados.

CONHECIMENTOS BÁSICOS

Texto I – itens de 1 a 10

1 A partir das décadas de 80 e 90, intensificou-se um processo de regionalização das relações comerciais, com a consolidação de grandes blocos econômicos, como a União Européia e o NAFTA. Na tentativa de reafirmar sua liderança geopolítica, os Estados Unidos da América (EUA) iniciaram a aproximação com outros países do Ocidente para a formação da Área de Livre Comércio das Américas (ALCA), que vai integrar todos os Estados do continente, com exceção de Cuba, tornando-se o maior bloco do planeta. As negociações, com término previsto para 2005, envolvem uma complicada troca de concessões em vários aspectos: acesso a mercados, investimentos, propriedade intelectual, serviços e compras governamentais.

16 Nesse processo, Brasil e EUA protagonizam alguns embates centrais, como o uso de barreiras não-tarifárias para a proteção dos produtos norte-americanos e a possibilidade de flexibilização da política de patentes. Esses temas geram opiniões diversas entre os representantes dos vários setores da sociedade e levantam uma questão maior: a ALCA vale a pena para o Brasil?

Thais Fernandes. In: *Ciência Hoje*, v. 30, n.º 180, p. 24 (com adaptações).

Com relação às idéias e às estruturas lingüísticas do texto I, julgue os itens a seguir.

- 1 O período **O final do século 20 foi marcado por uma tendência mundial de integração econômica e cultural: a globalização**. poderia servir de frase introdutória para um artigo que contivesse o texto acima, porque os assuntos estão relacionados.
- 2 No texto, “União Européia”, “NAFTA” e “ALCA” constituem elementos semânticos da mesma natureza, que podem ser colocados sob o rótulo geral “grandes blocos econômicos”.
- 3 O vocábulo “Ocidente” (l.6) tem como contraponto **Oriente**, que não aparece no texto, mas deduz-se que seja equivalente a **Oeste europeu**.
- 4 No acepção em que aparece no texto, o vocábulo “Estados” (l.8) inclui Cuba, Brasil e Argentina.
- 5 As idéias que dão sentido à expressão “uma complicada troca de concessões” (l.10-11) estão explicitadas no texto.
- 6 De acordo com o trecho “Brasil e EUA protagonizam alguns embates centrais” (l.14-15), fica implícito, no que se refere ao assunto do texto, que esses países não vão chegar a nenhum acordo.

Considerando as estruturas morfossintáticas, semânticas e discursivas do texto I, julgue os itens subseqüentes.

- 7 Os pronomes “sua” (l.4) e “que” (l.7) referem-se a “Estados Unidos da América (EUA)” (l.5) e “Área de Livre Comércio das Américas (ALCA)” (l.7), respectivamente.
- 8 Os “vários aspectos” (l.11) das negociações da ALCA foram explicitados sob a forma de elementos em relação de subordinação.
- 9 A expressão “Nesse processo”, que estabelece a ligação entre o primeiro e o segundo parágrafos, antecipa o sentido dos “embates” (l.15) entre o Brasil e os Estados Unidos da América na ALCA.
- 10 O autor, nesse texto, não oferece pistas sobre qual seria, em sua opinião, a resposta para a pergunta final, mas deixa, pelos vários argumentos apresentados, a certeza de que um dos países quer manter sua liderança sobre os outros.

Lixo não existe

1 A frase acima pode soar absurda. Mas é isso mesmo que pensa o economista Sabetai Calderoni, da Universidade de São Paulo, maior especialista brasileiro em lixo e conselheiro da ONU no assunto. Segundo ele, o conceito que a sociedade tem do lixo é produto de uma visão equivocada dos materiais.

Um dos maiores potenciais desperdiçados é o não- aproveitamento do lixo orgânico, que geralmente vem de restos de alimentos. Esse lixo poderia se transformar em algo útil se passasse por um processo chamado compostagem. Nele, o lixo é submetido à ação de bactérias em alta temperatura e se transforma em dois subprodutos. Um é um adubo natural, o outro é o gás metano, que é usado na geração de energia termelétrica.

A quantidade de gás metano produzido pela compostagem de todo o lixo orgânico brasileiro que não pode ser recuperado como comida seria suficiente para alimentar uma usina de 2.000 megawatts (a usina nuclear de Angra I tem capacidade de 657 megawatts). Uma usina termelétrica como essa produziria, em um ano, 3,6 bilhões de reais em energia. E jogamos quase todo esse dinheiro no lixo. Só 0,9% do lixo brasileiro é destinado a usinas de compostagem.

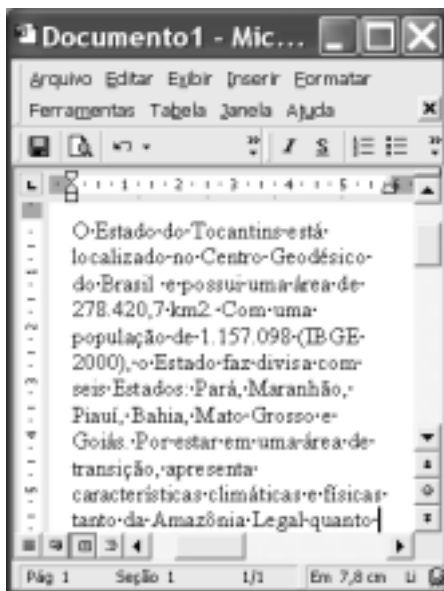
E estamos falando até aqui apenas do lixo orgânico. O inorgânico também poderia gerar lucros. A reciclagem de vidro, plásticos e metais é perfeitamente viável economicamente — e já é praticada, em quantidades cada vez maiores.

O outro motivo para incentivar essa indústria são os empregos que ela poderia gerar. O Brasil produz 280.000 toneladas de lixo por dia. Descontando as 39.000 toneladas de alimento viável que poderiam ser facilmente extraídas desse lixo e disponibilizadas às populações carentes, ainda seria possível gerar 120.000 empregos só no processamento do resto, nos cálculos de Sabetai. Pois é. Lixo não existe. O que existe é ignorância, falta de vontade e ineficiência.

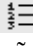
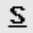
Superinteressante, mar./2002, p. 50 (com adaptações).

Julgue os itens a seguir, levando em conta as idéias e as estruturas morfossintáticas, semânticas e discursivas do texto **Lixo não existe**.

- 11 Na frase “é isso mesmo que pensa o economista Sabetai Calderoni” (l.1-2), a palavra sublinhada, no contexto em que aparece, refere-se ao sentido do título.
- 12 A inserção do pronome demonstrativo **o** imediatamente após “mesmo” (l.1) modifica a sintaxe da frase sem provocar incorreção gramatical.
- 13 Se alguém disser **Jogue esse vidro no lixo. Ele não serve para nada**, estará empregando o conceito de lixo como um “produto de uma visão equivocada dos materiais” (l.5).
- 14 De acordo com o período “Um dos (...) de alimentos” (l.6-8), é correto afirmar que é de restos de comida que o lixo orgânico sempre vem.
- 15 No texto, o vocábulo “compostagem” (l.9) indica um processo e por isso deve ser morfologicamente classificado como verbo.
- 16 Na linha 10, a retirada do acento grave em “à” altera o sentido da frase e torna-a incorreta quanto à regência de “submetido”.
- 17 No terceiro parágrafo, o autor afirma que não se encaminha para compostagem “todo o lixo orgânico brasileiro” (l.15) produzido anualmente e que, por isso, estão sendo jogados “no lixo” (l.20) quase 3,6 milhões de reais. Nesse trecho, ele usa conceitos diferentes para a palavra “lixo”, que significa, nas duas ocorrências, respectivamente, algo recuperável (conceito defendido pelo economista citado) e algo não-recuperável (conceito que a sociedade tem).
- 18 No trecho “Um é um adubo natural, o outro é o gás metano” (l.11-12), os termos sublinhados referem-se ao vocábulo **produto**, implícito na frase.
- 19 A palavra **lixo**, no título e na penúltima frase do texto, refere-se tanto ao lixo orgânico quanto ao inorgânico.
- 20 Como o autor diz, no título e no final do texto, que lixo não existe, é legítimo pensar que, de modo geral, quando a palavra **lixo** aparece no texto, seu sentido entra em confronto com o conceito de lixo defendido na argumentação, fato que provoca incoerência, estranheza.






A figura acima ilustra uma janela do Word 2000 contendo parte de um texto extraído e adaptado do sítio <http://www.to.gov.br>. Com o auxílio dessa figura, julgue os itens a seguir, acerca do Word 2000.

- 21 Para pôr o termo “km²” na forma km², é suficiente selecionar o número 2 nesse termo e, a seguir, utilizar a funcionalidade Sobrescrito, encontrada na janela Fonte, obtida ao se clicar a opção Fonte do *menu* **Formatar**.
- 22 Caso se clique o botão , todas as linhas da seção 1 do documento em edição serão numeradas.
- 23 Por meio de uma das opções encontradas no *menu* **Editar**, é possível selecionar todo o documento em edição.
- 24 Para se alterar todas as letras do termo “Tocantins” para o estilo de fonte maiúscula sublinhada, é suficiente aplicar um clique duplo sobre o referido termo e, a seguir, clicar o botão .



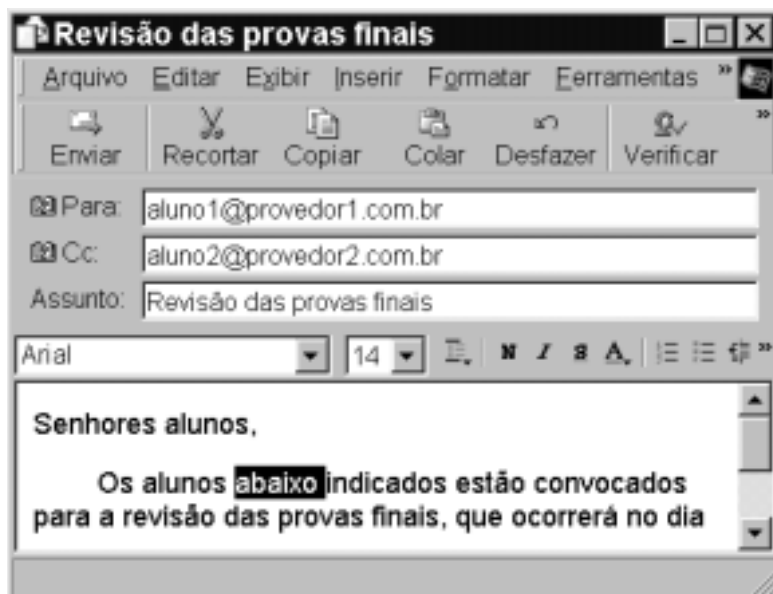
A figura acima mostra uma janela do Excel 2000 contendo uma planilha em elaboração. Considerando essa figura, julgue os itens subsequentes, relativos ao Excel 2000.

- 25 Sabendo que as células B4 e C4 estão formatadas para números real e inteiro, respectivamente, para aplicar diferentes formatos a essas células, é suficiente usar funcionalidades da opção Célula, encontrada no *menu* **Formatar**.
- 26 A partir das informações contidas na janela mostrada, é correto concluir que, para se determinar a densidade populacional do estado do Tocantins, em número de habitantes por km², e pôr o resultado na célula C5, é suficiente digitar $DIV(C4;B4)$ e, a seguir, teclar .
- 27 Para se centralizar os conteúdos das células A1, B1 e C1, é suficiente clicar o cabeçalho da linha 1 —  — e, a seguir, clicar o botão .



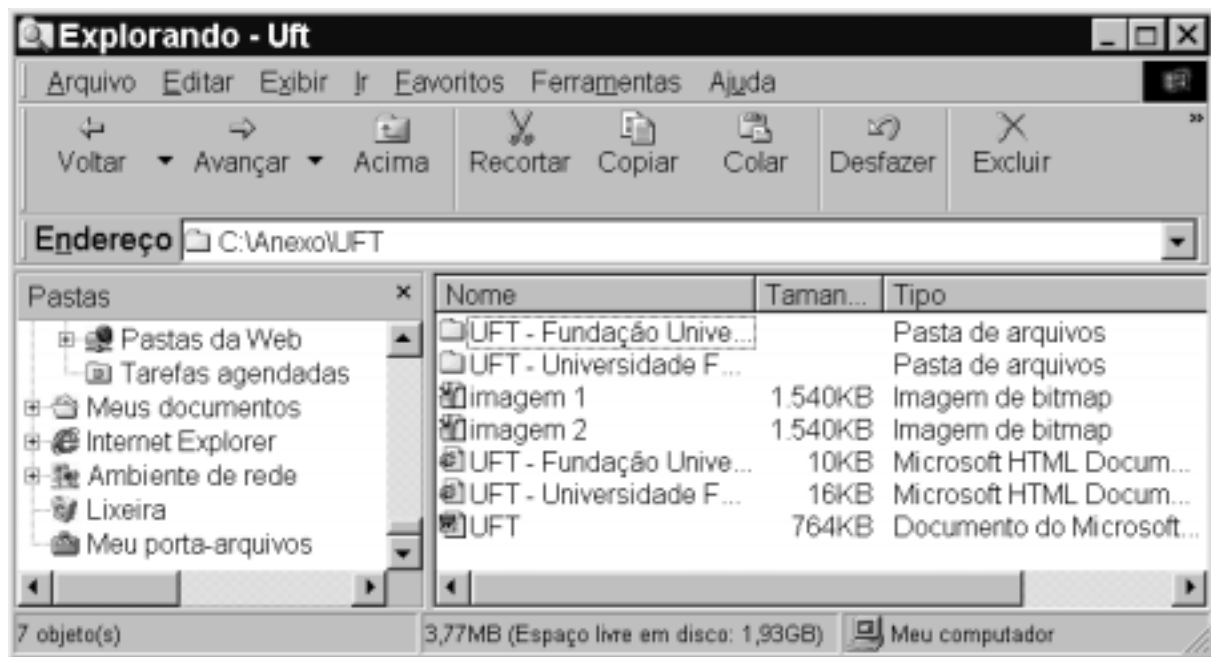
Com o objetivo de melhor conhecer a UFT, um usuário da Internet acessou, por meio do Internet Explorer 5, o sítio <http://www.uft.edu.br>, correspondente a essa universidade. Entre as páginas Web acessadas, o usuário obteve aquela ilustrada na figura acima, que mostra uma janela do Internet Explorer 5. Considerando as informações referentes a essa sessão de uso do Internet Explorer 5, julgue os itens subsequentes.

- 28 Caso o botão seja clicado, o usuário configurará o Internet Explorer 5 para que, cada vez que for iniciada uma nova sessão de uso desse aplicativo, seja iniciado o processo de acesso à página Web cujo endereço eletrônico é <http://www.uft.edu.br>.
- 29 Sabendo que o botão está ativado, caso ele seja clicado, será dado início a um processo que permitirá ao usuário visualizar uma página Web previamente acessada na sessão de uso do Internet Explorer 5 mencionada acima.





Um professor da UFT, com o intuito de convocar determinados alunos para a revisão das provas finais, editou, por meio do Outlook Express 5, a mensagem de correio eletrônico ilustrada na figura ao lado, que mostra uma janela do referido *software*. Considerando essa janela, julgue os itens seguintes.

- 30 Caso o botão seja clicado, será dado início ao processo de envio da mensagem de correio eletrônico mencionada a dois destinatários.
- 31 Caso o botão seja clicado, o Outlook Express 5 realizará uma verificação ortográfica na palavra selecionada — “abaixo”. Caso sejam detectados erros de grafia na palavra selecionada, o Outlook Express sugerirá palavras do seu banco de vocábulos válidos para que o professor que está editando a mensagem ilustrada possa escolher a que melhor lhe convier.



A figura acima foi obtida em um computador PC cujo sistema operacional é o Windows 98. Com base nas informações contidas na janela ilustrada na figura, é correto afirmar que

- 32 o computador no qual a janela estava sendo executada possui um disco de armazenamento com capacidade superior a 5 GB.
- 33 existe uma pasta denominada C:\Anexo\UFT armazenada no computador no qual a janela estava sendo executada que ocupa um espaço de memória em disco superior a 3 MB.
- 34 o computador no qual a janela estava sendo executada não possui impressora a ele conectada como periférico.
- 35 a pasta associada ao ícone  será excluída, sem ser enviada à Lixeira do Windows 98, caso o botão  seja clicado.

A desigualdade está sendo brutalizada pelo avanço da globalização. O que fazer? Nesse campo, temos de ser realistas e, em lugar de simplesmente lutar contra ela, observar e fazer o que outros países fizeram para tirar vantagem desse processo, como, por exemplo, as nações do Sudeste Asiático. A educação foi a pedra fundamental.

Precisamos saltar rapidamente dos quatro, cinco anos de escola — que é a média de educação da força de trabalho do Brasil — para gradativamente chegarmos em dez anos à média dos Tigres Asiáticos. Só assim poderemos acompanhar e tirar vantagem das novas tecnologias e dos métodos de produção para, com isso, participar do espetáculo do crescimento mundial.

Antônio Ermírio de Moraes. Em 2004: educação, o fator decisivo. In: *Jornal do Brasil*, 28/12/2003, p. A15.

A partir do texto acima, julgue os itens que se seguem, relativos a aspectos econômicos e sociais contemporâneos.

- 36 Dá-se comumente o nome de globalização ao atual estágio alcançado pela economia mundial, caracterizado, entre outros aspectos, pelo avanço tecnológico e pela grande competitividade no mercado.
- 37 A marcha da globalização, como é definida no próprio texto, é marcada pela simetria, ou seja, pela distribuição equitativa de seus resultados.
- 38 Entendida como natural desdobramento da evolução da economia mundial, a globalização avança celeremente, sem encontrar vozes que se oponham aos seus procedimentos e métodos.

- 39 Realizado já por duas vezes em Porto Alegre, no Rio Grande do Sul, o Fórum Social Mundial faz uma espécie de contraponto ao Fórum Econômico Mundial e busca apontar outros caminhos ao processo de globalização.
- 40 Infere-se do texto que o pesado investimento na educação foi fator decisivo para que os Tigres Asiáticos pudessem inserir-se na economia global de maneira não-subalterna, em condições de usufruir os resultados do “espetáculo do crescimento mundial”.
- 41 Na economia global dos dias de hoje, o elemento primordial que confere poder a um país é a propriedade de matérias-primas e, secundariamente, sua capacidade de produzir tecnologia avançada.
- 42 De maneira geral, no Brasil dos dias atuais, a escolaridade média dos trabalhadores corresponde, tal como afirma o texto, ao nível fundamental completo.
- 43 A desigualdade brasileira é histórica e, apesar da modernização conhecida pelo país ao longo do século XX, continua a apresentar índices flagrantemente elevados.
- 44 Um dos mais evidentes problemas da educação básica no Brasil é sua baixa qualidade, que se traduz nas elevadas taxas de repetência e de desistência.

O ano de 2003 foi um período de recordes para o agronegócio brasileiro. Após patinar vários anos em volumes próximos de 90 milhões de toneladas de grãos, o país atingiu 123 milhões, segundo o Instituto Brasileiro de Geografia e Estatística (IBGE). No próximo ano, a produção deverá chegar a 131 milhões de toneladas. Essa boa disponibilidade de grãos, associada à evolução da produção no setor de carnes, permitirá ao país pelo menos US\$ 30 bilhões neste ano com o agronegócio. Em 2004, os analistas são unânimes em dizer que o mercado externo será, mais uma vez, um caminho rentável para o agronegócio brasileiro. A líder do setor volta a ser a soja, e o Brasil caminha para assumir a liderança mundial em produção mais cedo do que se esperava. O apetite chinês, que movimentou o mercado mundial nos últimos anos, deverá continuar grande, garantindo as exportações brasileiras.

Folha de S. Paulo, 28/12/2003, p. B8 (com adaptações).

Tendo o texto acima por referência inicial e considerando os múltiplos aspectos do tema por ele abordado, julgue os itens seguintes.

- 45 O extraordinário desenvolvimento do agronegócio em escala mundial, nos últimos anos, deve-se, em primeiro lugar, à ausência de regulamentação na comercialização de seus produtos, o que ocorre em função de seu significado humanitário, que é o de permitir a alimentação da população mundial.
- 46 Mentalidade empresarial e alta tecnologia são aspectos que, marcantes no mundo do agronegócio, o distanciam das antigas e tradicionais práticas econômicas rurais, na agricultura e na pecuária.
- 47 Por suas características geográficas e, sobretudo, pelo modelo de desenvolvimento adotado, quando de sua criação, o estado do Tocantins encontra dificuldades quase intransponíveis para fazer avançar em seu território o setor de agronegócios.
- 48 Citada no texto como grande mercado para a soja brasileira, a China atualmente se vê diante de um dilema: ampliar sua participação no comércio mundial pela via da exportação ou tentar criar algo de que não dispõe — um poderoso mercado consumidor interno.
- 49 Nas condições vividas pela economia contemporânea, conquistar o mercado externo é fundamental a qualquer setor do sistema produtivo que queira expandir-se, como parece ser, e o texto demonstra, o caso do agronegócio brasileiro.
- 50 Sucessivas quebras na produção, causadas pela acentuada redução do volume de milho produzido pelo país nos últimos anos, levaram o Brasil a perder sua posição de grande exportador de carne de frango.

CONHECIMENTOS ESPECÍFICOS

As relações humanas se inserem em um contexto sociopsíquico e recebem influência de fatores psicológicos e sociais, em que se destacam a comunicação e a liderança. Julgue os itens seguintes, considerando a análise de características desses fatores e seus impactos no desenvolvimento das relações profissionais no ambiente de trabalho.

- 51 Os resultados da comunicação no trabalho podem ser positivos ou negativos, dependendo dos ruídos causados pelo tipo de linguagem utilizada pelo emissor.
- 52 A comunicação circular é a melhor para a produtividade.
- 53 O ambiente sociocultural da organização afeta positivamente os modos de comunicação.
- 54 Os modos de se comunicar dependem exclusivamente das características de personalidade.
- 55 A auto-imagem do indivíduo influencia nos seus modos de comunicação no trabalho.
- 56 A liderança participativa e a comunicação eficaz levam ao uso do poder pessoal na organização.
- 57 Para serem positivas, as relações interpessoais têm de envolver diferentes profissionais em condições de heterogeneidade de papéis.
- 58 A conduta ética nos grupos de trabalho inclui normas e regras que asseguram a estabilização das relações interpessoais.
- 59 O líder de uma equipe de trabalho deve neutralizar a agressividade e hostilidade dos membros.
- 60 O psicólogo deve usar seus conhecimentos sobre relações humanas para fazer intervenção na sua própria equipe de trabalho.

Julgue os itens a seguir quanto à compreensão do sofrimento humano no enfoque de diferentes teorias de personalidade.

- 61 A abordagem psicodinâmica da personalidade considera o sofrimento como uma patologia.
- 62 A abordagem humanista considera o sofrimento como elemento fundamental da estruturação da personalidade.
- 63 A abordagem comportamental privilegia as contingências causadoras do sofrimento para resolver os problemas originados por ele.
- 64 A abordagem sistêmica considera que o sofrimento é influenciado pelo contexto sociocultural.
- 65 A patologia está relacionada não apenas com a presença e a intensidade do sofrimento psíquico.
- 66 A saúde depende do modo pelo qual o indivíduo reage e se mobiliza para enfrentar e superar o sofrimento.
- 67 O conflito implica existência de algum tipo de sofrimento.
- 68 O sofrimento é enfrentado quando o indivíduo é capaz de usar a criatividade como um dos elementos do processo sublimatório.
- 69 As defesas são mecanismos eficazes que ajudam o indivíduo a se proteger do sofrimento.

Em relação às técnicas psicoterápicas, julgue os itens que se seguem.

- 70 O psicólogo em uma instituição deve fazer psicoterapia breve para intervir em diversos problemas, como uso abusivo de drogas lícitas e ilícitas, violência doméstica, doenças sexualmente transmissíveis, conflito e separações familiares.
- 71 A utilização de instrumentos diagnósticos como a entrevista psicológica não é recomendável na psicoterapia de longa duração.
- 72 A atuação do psicólogo em instituições deve enfatizar os grupos e não o indivíduo.
- 73 As técnicas de psicoterapia devem variar de acordo com a situação e a abordagem teórica.

Um psicólogo de determinada empresa recebeu do serviço médico uma solicitação para dar parecer sobre um empregado que se encontra afastado do trabalho, por depressão, há seis meses e requer sua reintegração. Algumas condutas técnicas são importantes para o encaminhamento desse tipo de caso. Elas envolvem dimensões de análise das condições psicossociais do indivíduo e de análise do contexto de trabalho e organizacional. Para tal, o psicólogo deve ter determinadas competências e habilidades. Acerca desse caso e com relação ao diagnóstico do trabalhador, às condutas técnicas e às competências do psicólogo, julgue os itens subseqüentes.

- 74 A depressão clínica e a depressão essencial manifestam-se por diferentes sintomatologias e mesma etiologia.
- 75 O psicodiagnóstico deve ser realizado com base em testes projetivos.
- 76 Para ser compreendida, a depressão requer estudo aprofundado da personalidade do indivíduo, sua trajetória de vida e seus antecedentes familiares.
- 77 O trabalhador em questão deve ter apresentado estresse antes da depressão.
- 78 O caso em questão aponta para uma possível articulação entre a estrutura de personalidade com tendências a neuroses e à incompatibilidade entre o perfil psicológico e o perfil profissional.
- 79 A compulsão ao trabalho pode ter sido a causadora da doença em função de funcionar como uma defesa contra a falta de sentido do trabalho.
- 80 A cultura organizacional deve ser objeto de análise do psicólogo para o encaminhamento do caso.
- 81 O cargo do trabalhador deve ser analisado para se verificar os riscos para a sua saúde ocupacional e dos demais colegas.
- 82 O psicólogo deve fazer uma avaliação da gravidade do transtorno em relação ao desempenho do empregado e propor seu retorno ao setor.
- 83 As condições de trabalho sempre são causas da maior parte das doenças ocupacionais.
- 84 O psicólogo deve tratar o caso em equipe multidisciplinar.

Julgue os itens seguintes quanto a dimensões da cultura organizacional.

- 85 A cultura é formada por construções sociais, constituídas e estruturadas por meio da interação social, e envolve aspectos simbólicos e políticos.
- 86 A cultura não tem uma realidade objetiva, ela é uma inferência ou abstração na mente do pesquisador.
- 87 A cultura é o *self* da organização.
- 88 Invariavelmente, a cultura define padrões de comportamento que são favoráveis à saúde dos indivíduos.
- 89 Para ser diagnosticada, a cultura deve ser dividida conforme os elementos que a constituem e os produtos dela resultantes.

O sucesso da seleção de pessoal depende da realização eficaz do recrutamento, da análise profissiográfica, das pesquisas de rotatividade e absenteísmo e da análise da cultura da organização. Julgue os itens que se seguem quanto à intervenção do psicólogo nesse contexto.

- 90 A análise profissiográfica inclui a análise das condições de trabalho e de saúde dos ocupantes dos postos de trabalho a serem preenchidos.
- 91 A pesquisa das competências físicas, cognitivas e psíquicas fazem parte do recrutamento.
- 92 A entrevista psicodiagnóstica é uma técnica utilizada na pesquisa de rotatividade.
- 93 A seleção deve ser planejada em função do número de candidatos recrutados.
- 94 Definir o perfil do candidato por meio de entrevistas, questionários e observação do cargo é a melhor estratégia de recrutamento.
- 95 Para implantar a seleção de pessoal é fundamental a investigação da relação entre desempenho ocupacional e produtividade da organização.
- 96 Um dos grandes problemas na pesquisa de rotatividade é a conciliação das concepções de gerentes e colaboradores acerca das causas do fenômeno.
- 97 A seleção de pessoal recebe influência da política de qualidade de vida e da cultura organizacional.
- 98 A análise de cargos é uma técnica fundamental para evitar futuros conflitos entre os grupos na organização.
- 99 A análise do posto de trabalho deve restringir-se às atividades, ao processo e às condições de trabalho.
- 100 A análise do cargo permite a redução de riscos à saúde ao identificar os requisitos físicos, cognitivos e psíquicos dos ocupantes.
- 101 A seleção tem por objetivo principal prevenir as doenças ocupacionais e melhorar a qualidade de vida do trabalhador.

Julgue os itens a seguir, relativos ao treinamento de pessoal.

- 102** O treinamento é um subsistema que envolve os seguintes elementos: avaliação das necessidades, planejamento, execução e avaliação.
- 103** A pesquisa das necessidades de capacitação determina a transferência de conhecimento.
- 104** As relações de poder são fundamentais para a aprendizagem ocorrida nos treinamentos técnicos.
- 105** Os resultados dos treinamentos independem do ambiente externo à organização.
- 106** A análise das competências e habilidades é suficiente para avaliar as necessidades de treinamento.

A atuação na área de treinamento requer do profissional considerar o contexto sistêmico no qual são desenvolvidas as políticas de recursos humanos a fim de obter maior eficácia nos resultados. Considerando esse contexto, julgue os itens seguintes.

- 107** O levantamento das necessidades de treinamento independe da cultura organizacional.
- 108** O treinamento proporciona crescimento na carreira.
- 109** A avaliação dos treinamentos é um dos instrumentos para diagnosticar necessidades de treinamento.
- 110** As avaliações dos resultados alcançados com a execução dos programas de treinamento oferecem subsídios para análise organizacional.

Quando atua em organizações, o psicólogo desenvolve trabalhos interdisciplinares, devido à complexidade das situações nas quais tem de intervir. Nesse sentido, considerando as competências e habilidades que o psicólogo deve ter para uma atuação mais eficaz, julgue se as ações apresentadas nos itens que se seguem constituem exemplos de atividades que devem ser desempenhadas de forma interdisciplinar pelo psicólogo.

- 111** Diagnosticar constantemente as bases de poder, que podem ser construídas em bases coercitiva, de recompensa, legítima, de competência e de referência.
- 112** Implementar ações para mediar conflitos e assumir um comportamento ético que implique o questionamento de práticas institucionais consideradas prejudiciais ao desenvolvimento da saúde do indivíduo.
- 113** Elaborar parecer psicológico de casos críticos de desadaptação funcional junto com outros profissionais.

Julgue os seguintes itens, referentes ao serviço de atendimento e ao papel do psicólogo nas instituições.

- 114** O desafio de integrar produtividade e qualidade de vida no trabalho deve ser objetivo do psicólogo voltado para um atendimento competente nas organizações.
- 115** A necessidade das organizações para manter a qualidade de seus serviços deve ser imperiosa em relação a outras demandas.

A alcoolização no trabalho vem sendo um dos principais problemas que afetam o desempenho do indivíduo, necessitando ser diagnosticada precocemente para se agilizar o processo de tratamento. Esse diagnóstico é difícil, considerando-se a difusão conceitual da doença e de sua co-existência com outros transtornos psíquicos, podendo ter uma etiologia diversificada. Considerando a atuação do psicólogo nesse contexto, julgue se estão corretas as afirmações contidas nos itens subsequentes.

- 116** As atribuições do psicólogo do trabalho e organizacional devem ser repensadas e guiadas por perspectivas teóricas e metodológicas que envolvam competências e habilidades específicas, especialmente as políticas.
- 117** Deve-se realizar entrevistas de profundidade, porque são mais eficazes do que testes de personalidade.
- 118** É importante atuar de forma sistêmica, realizando entrevistas com a família e chefias.
- 119** Deve-se consultar o DMS-III para se diagnosticar a doença.
- 120** Fazer o acompanhamento socioprofissional do caso é importante para estabelecimento do diagnóstico.
- 121** Entre os sintomas de alcoolização encontram-se a regulação e o controle dos afetos e impulsos.

Julgue se os seguintes itens apresentam atribuições típicas do psicólogo organizacional.

- 122** Intervir nas equipes de alto desempenho de trabalho, considerando a investigação dos aspectos da dinâmica dos grupos.
- 123** Realizar atendimento de psicoterapia breve para os casos disfuncionais.
- 124** Identificar o grau de auto e heteropercepção dos indivíduos para prever o comportamento organizacional.
- 125** Estudar comportamentos patológicos relativos ao processo de socialização institucional.