

Transferência Interna e Facultativa 2016-2017

	Questões
Língua Portuguesa	01 a 09
Língua Inglesa	10 a 17
História	18 a 25

Letras Língua Inglesa e Literaturas

ATENÇÃO: transcreva no espaço apropriado do seu CARTÃO-RESPOSTA (gabarito), com sua caligrafia usual, considerando as letras maiúsculas e minúsculas, a frase a seguir:

A realização de um desejo, começa no ato de agir.

SÓ ABRA ESTE CADERNO QUANDO AUTORIZADO

ANTES DE COMEÇAR A FAZER AS PROVAS:

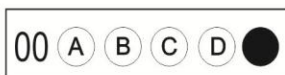
- Verifique se este caderno de provas contém 25 (vinte e cinco) questões, sequencialmente numeradas de 1 a 25.
- Caso haja algum problema, solicite imediatamente ao aplicador a substituição deste caderno.

AO RECEBER A FOLHA DE RESPOSTAS (GABARITO):

- Confira seus dados e, havendo erro, solicite ao aplicador a devida correção na Ata da Sala.
- Assine à CANETA (preta ou azul) no espaço indicado.

AO TRANSFERIR A MARCAÇÃO DAS ALTERNATIVAS PARA A FOLHA DE RESPOSTAS DEFINITIVA (GABARITO):

- Use somente caneta azul ou preta e aplique traços firmes dentro da área reservada à letra correspondente a cada resposta, conforme modelo:



- sua resposta NÃO será computada se houver marcação de mais de uma alternativa.
- a folha de respostas não deve ser dobrada, amassada ou rasurada.

ATENÇÃO:

Ao término da prova, você poderá levar consigo o Gabarito Rascunho.

AO TERMINAR AS PROVAS, você deverá chamar a atenção do aplicador levantando o braço. Ele irá até você para recolher sua FOLHA DE RESPOSTAS e este CADERNO DE PROVAS.

Os TRÊS ÚLTIMOS CANDIDATOS de cada sala só poderão sair JUNTOS, após assinarem a ata de sala.

Recolha seus objetos, deixe a sala e, em seguida, o prédio. A partir do momento em que sair da sala e até sair do prédio, continuam válidas as proibições sobre o uso de aparelhos eletrônicos e celulares, bem como não lhe será mais permitido o uso dos sanitários.

Terá suas provas anuladas e será automaticamente eliminado do processo seletivo, o candidato que durante a sua realização for surpreendido portando (mesmo que desligado) quaisquer aparelhos eletrônicos, tais como bip, telefone celular, relógio de qualquer espécie, walkman, agenda eletrônica, notebook, palmtop, ipod, ipad, tablet, pen drive, receptor, gravador, máquina de calcular, máquina fotográfica, chaves integradas com dispositivos eletrônicos, controle de alarme de carro e moto, controle de portão eletrônico etc., bem como quaisquer acessórios de chapalaria, tais como chapéu, boné, gorro etc., e ainda lápis, lapiseira/grafite, borracha, caneta em material não-transparente, óculos de sol (exceto com comprovação de prescrição médica), qualquer tipo de carteira ou bolsa e armas.

- Duração total destas provas, incluindo o preenchimento da FOLHA DE RESPOSTAS(GABARITO):

3h(três horas)

Nome:

R.G.:

PROVA DE LÍNGUA PORTUGUESA

Leia o **texto I** a seguir para responder as questões de **1 a 6**.

Como e por que as línguas mudam?

Na natureza, a mudança é sempre imperceptível. Num universo em que o comportamento dos seres é regido por leis físicas ou genéticas, prevalece o determinismo do instinto. Assim, a natureza parece funcionar sempre da mesma maneira, os fenômenos seguindo sua ordem natural, sem exceção. O que distingue o homem dos outros seres vivos é a capacidade de modificar a natureza com seu trabalho transformador. O homem foi o único animal capaz de criar diferentes modos de vida, distintas civilizações, de se adaptar a todos os *habitats* oferecidos pela natureza, além de ser o único animal a produzir história. No mundo natural, a mudança temporal é medida em termos de milhares ou milhões de anos, o que nos dá a falsa impressão de permanência e perenidade. **Já** os fatos sociais e as criações intelectuais evoluem a uma velocidade às vezes assustadora.

A língua foi chamada por Roland Barthes de *sistema modelizante primário* por ser o primeiro e principal instrumento de comunicação e do pensamento de que dispomos. Segundo os linguistas americanos Edward Sapir e Benjamin Lee Whorf, ela é também o filtro através do qual homem vê e pensa o mundo à sua volta e assim se dá conta de sua própria experiência. Para os adeptos do relativismo linguístico, a língua impõe a seus falantes uma visão de mundo que condiciona os comportamentos psíquicos e sociais dos indivíduos. Contudo, a capacidade humana de transformar o meio social e de explorar a natureza conduz o tempo todo a uma nova realidade, que obriga o homem a uma nova visão de mundo, levando a novas apreensões e novos tratamentos do *continuum* que são os dados da experiência, o que força a língua a mudar para poder continuar dando conta dessa realidade e servindo de instrumento da comunicação e do pensamento.

Num jogo dialético, a língua muda para conservar-se e só se conserva na medida em que muda. **Assim como** para conservar uma casa é preciso submetê-la a periódicas reformas, a língua precisa adaptar-se constantemente às necessidades de comunicação da comunidade falante. **Se não** mudasse, em pouco tempo estaria divorciada da sociedade a que deve servir. Em resumo, a língua evolui **porque** funciona e funciona porque evolui: é o uso da linguagem que produz sua mudança, e é esse permanente mudar que garante a continuidade de seu funcionamento.

Fonte: BIZZOCCI, Aldo. Como e por que as línguas mudam? In: **Revista Língua Portuguesa**. Disponível em: <http://conhecimentopratico.uol.com.br/linguaportuguesa/gramatica-ortografia/60/artigo374133-1.asp>. Acesso em: 24 nov. 2016 (fragmento adaptado).

QUESTÃO 01

Sobre os fatos contidos no primeiro parágrafo, assinale a alternativa **CORRETA** quanto à interpretação do texto.

- (A) As mudanças ocorridas na natureza são sempre visíveis, pois obedecem às leis físicas e às leis genéticas.
- (B) As leis genéticas são as que determinam o comportamento humano, independentemente de aspectos sociais.
- (C) Na natureza e na sociedade, as mudanças ocorrem de forma rápida, fornecendo a impressão de imutabilidade.
- (D) A natureza e os fatos sociais possuem temporalmente evoluções distintas. A primeira segue leis próprias, enquanto os fatos sociais estão ligados à capacidade do homem em modificar sua realidade.
- (E) O homem, assim como a natureza, segue leis instintivas para alcançar a evolução.

QUESTÃO 02

Tendo em vista que o autor considera a “língua” como fator influenciado pelo meio social, assinale a alternativa **CORRETA**.

- (A) O autor estabelece que a língua é imutável, pois se adapta às necessidades de comunicação.
- (B) A língua deve se manter constante para a manutenção dos fatos sociais.
- (C) A continuidade do funcionamento da língua está dissociada da comunidade dos falantes.
- (D) A língua traduz a visão de mundo dos falantes e, dessa forma, dentro de uma comunidade, ela se apresenta estável ao longo dos anos.
- (E) A língua modifica-se de acordo com a realidade da comunidade, para continuar servindo aos propósitos de seus falantes.

QUESTÃO 03

O texto apresenta um caráter associativo entre os conceitos de “língua” (meio social) e de “natureza” (meio biológico/genético). Assinale a alternativa **CORRETA** que traduz as intenções do autor.

- (A) Destacar que a língua e a natureza evoluem na mesma velocidade.
- (B) Demonstrar que a língua possui características sociais, além de biológicas, uma vez que ela muda, ao longo do tempo, adaptando-se às necessidades de dada sociedade.
- (C) Estabelecer aspectos distintos entre língua e natureza, uma vez que a língua é puramente biológica, enquanto a natureza segue leis próprias de evolução, independentemente de fatores sociais.
- (D) Evidenciar que as evoluções ocorridas na natureza e na língua estão ligadas aos fatores biológicos que necessitam da interferência direta do homem.
- (E) Provar que o conceito de “língua” é inferior ao de “natureza”, pois a última é regida por leis físicas e genéticas.

QUESTÃO 04

Sobre os aspectos gramaticais, marque a alternativa **CORRETA** que mantém o sentido descrito no texto.

- I. “Já” (1º parágrafo) apresenta o mesmo entendimento de “por sua vez”.
- II. Na oração: “a língua evolui porque funciona e funciona porque evolui” (3º parágrafo), o primeiro “porque” pode ser substituído por “porquê”.
- III. “Assim como” (3º parágrafo) pode ser substituído por “tal como”.
- IV. “Se não” (3º parágrafo) tem o mesmo significado que “senão”.

Assinale a alternativa **CORRETA**.

- (A) Somente as alternativas I e II estão corretas.
- (B) Somente as alternativas I e III estão corretas.
- (C) Somente as alternativas I, II e III estão corretas.
- (D) Somente as alternativas II e IV estão corretas.
- (E) Todas as alternativas estão corretas.

QUESTÃO 05

No âmbito do texto, especificamente no segundo parágrafo, o autor utiliza aspectos pontuais das teorias de Roland Barthes, de Edward Sapir e de Benjamin Lee Whorf, com o intuito de:

- indicar as inconsistências das vertentes teóricas descritas por esses autores.
- proporcionar opiniões contrárias à ideia de que a língua muda.
- sustentar a argumentação do texto com o auxílio das teorias estipuladas pelos teóricos.
- apresentar proposições irrefutáveis, ou seja, que não podem ser questionadas.
- descrever argumentos contrários aos que ele evidencia no texto.

QUESTÃO 06

Sobre os aspectos gramaticais e seus respectivos contextos, analise as afirmativas.

- Na oração: “prevalece o determinismo do instinto” (1.º parágrafo), o sujeito da oração é: “o determinismo do instinto”.
- Na oração: “O homem foi o único animal capaz de criar diferentes modos de vida, distintas civilizações, de se adaptar a todos os *habitats* oferecidos pela natureza, além de ser o único animal a produzir história” (1.º parágrafo), “o único animal” é expressão utilizada para substituir o sujeito simples “o homem”.
- Na oração: “Se não mudasse, em pouco tempo **estaria** divorciada da sociedade a que deve servir” (3.º parágrafo), o sujeito do verbo “estaria” é “a comunidade falante”.
- Na oração: “Já os fatos sociais e as criações intelectuais evoluem a uma velocidade às vezes assustadora” (1.º parágrafo), evidencia-se o emprego do sujeito simples, “uma velocidade”.

Assinale a alternativa **CORRETA**.

- Somente as alternativas I e II estão corretas.
- Somente as alternativas II e III estão corretas.
- Somente as alternativas I, II e III estão corretas.
- Somente as alternativas I e IV estão corretas.
- Todas as alternativas estão corretas.

Leia o **texto II** a seguir para responder as questões de **7 a 9**.



Fonte: Disponível em: <<http://agoradiscursiva.blogspot.com.br/2016/08/evolucao-da-lingua-abordagem-7-ano.html>>. Acesso em: 24 nov. 2016.

QUESTÃO 07

Assinale a alternativa **CORRETA** quanto à interpretação do texto II.

- O texto demonstra que a língua modifica-se ao longo das décadas, adaptando-se às necessidades discursivas de seus falantes.
- O texto evidencia que as palavras no Brasil começaram a mudar a partir de 1980.
- O texto apresenta as palavras “petúnia” e “cachorra” como exemplos empregados para se referir à menina de forma pejorativa, menosprezando-a.
- O texto aferi que os diálogos, mesmo em uma situação informal, apresentam linguagem segundo padrões da gramática normativa.
- O texto denota que as mulheres, ao longo das décadas, independentemente da linguagem, reagem da mesma forma frente aos elogios masculinos.

QUESTÃO 08

Sobre a temática estabelecida no texto I e no texto II, analise as assertivas.

- A língua modifica-se ao longo dos anos.
- Os usos da língua e do vocabulário são adaptados a cada época e a cada falante.
- O vocabulário do falante é uma espécie de filtro com que ele enxerga a sua realidade.
- Fatores sociais, tais como: sexo, idade, época etc. influenciam diretamente no emprego da linguagem.

Assinale a alternativa **CORRETA**.

- Somente as alternativas I e II estão corretas.
- Somente as alternativas I e III estão corretas.
- Somente as alternativas I, II e III estão corretas.
- Somente as alternativas II, III e IV estão corretas.
- Todas as alternativas estão corretas.

QUESTÃO 09

Sobre os aspectos gramaticais e seus respectivos contextos, analise as afirmativas.

- Em “és bela” e “sois muito abusado” (1.º quadrinho), o verbo “ser” está conjugado no presente do indicativo: 2ª pessoa do singular e 3.ª pessoa do plural.
- Em “És bela tal qual uma petúnia” (1.º quadrinho), o pronome “vós” está implícito, pois, por meio da imagem, o leitor identifica que o jovem se dirige à moça, não sendo necessário explicitá-lo.
- Em “Acho você linda” (2.º quadrinho), emprega-se “você” para designar a quem o jovem está se dirigindo, no caso, a moça.
- A utilização da próclise: “me permite” (1.º quadrinho) e “te falar” (2.º quadrinho), é aceitável principalmente na linguagem oral, assim como retratado nos quadrinhos.

Assinale a alternativa **CORRETA**.

- Somente as alternativas I e II estão corretas.
- Somente as alternativas II e III estão corretas.
- Somente as alternativas I, II e III estão corretas.
- Somente as alternativas III e IV estão corretas.
- Todas as alternativas estão corretas.

PROVA DE LÍNGUA ESTRANGEIRA (INGLÊS)

Read the following text to answer **QUESTIONS 10, 11 and 12.**

Iceland sues Iceland over name

Iceland is suing Iceland over its "exceptionally broad and ambiguous" Europe-wide trademark registration.

Confused? Well, the government of the North Atlantic island nation is taking legal action against the UK supermarket chain of the same name, claiming its businesses are not being allowed to describe themselves using the word "Iceland".

A statement from the Icelandic government said: "This untenable situation has caused harm to Icelandic businesses, especially its small and growing companies. A company... should be able to represent itself using the name of the country."

A spokesperson added that the supermarket "aggressively pursued and won multiple cases... often rendering the country's firms unable to describe their products as Icelandic".

"The government, with SA Business Iceland, a trade body, and Promote Iceland, a tourism board, want to strip the company of its trademark," reports the Daily Telegraph, adding that the politicians say the supermarket has "benefitted from positive media coverage".

The paper adds that "Iceland Gold, a company that sells fish, and Clean Iceland, which sells products from the Nordic nation wholesale, have both tried and failed to register their names with the EU".

Icelandic officials say the country has tried to resolve the dispute amicably over a number of years, but has faced "unrealistic and unacceptable" demands.

A spokesman for Iceland the supermarket said: "We very much regret that the government of Iceland has apparently decided to take legal action over the use of the name Iceland.

"Contrary to their assertion we have received no recent approaches to achieve an amicable resolution of this issue."

Available at: <http://www.theweek.co.uk/79097/iceland-the-country-sues-iceland-the-supermarket-over-name> (Adapted)

QUESTÃO 10

Mark the alternative that best explains the **title** of the text.

- (A) The Icelandic Government is forcing UK supermarket to keep its brand.
- (B) UK supermarket chain has launched legal action against the Nordic nation.
- (C) The British supermarket will apply for a trademark on the same name of the country Iceland.
- (D) Iceland's government takes Iceland, the UK supermarket chain, to court over the use of its name.
- (E) The nation of Iceland was hit by a financial crisis, causing several of its supermarkets to collapse.

QUESTÃO 11

According to the Icelandic government:

- (A) This is a stabilized situation.
- (B) This is a logical situation.
- (C) This is a favorable situation.
- (D) This is an ideal situation.
- (E) This is an unsustainable situation.

QUESTÃO 12

According to the text, the UK supermarket chain:

- I. Has the same name as the Nordic country.
- II. Is thankful for the legal actions taken by the Icelandic Government.
- III. Prevents Icelandic companies from registering their names with the EU.
- IV. Confirms receiving friendly approaches to solve the problem.
- V. Holds a Europe-wide trademark for the name Iceland.

Mark the **CORRECT** answer.

- (A) Only alternatives I e II are correct.
- (B) Only alternatives IV e V are correct.
- (C) Only alternatives I, III e V are correct.
- (D) Only alternatives II, III e IV are correct.
- (E) All the alternatives are correct.

Read the following cartoon to answer **QUESTION 13.**



Available at: <http://the-gaggle.com/2011/05/wtf-in-your-face-watching-online-dating-online/online-dating1/>

QUESTÃO 13

According to the cartoon, it is **CORRECT** to affirm.

- (A) Every relationship in the world begins online.
- (B) Online dating has been a way to meet people.
- (C) People who use online dating sites are desperate.
- (D) Online daters never meet each other up in real life.
- (E) People who have used online dating have never gone on a date.

Read the following text to answer **QUESTIONS 14, 15 and 16.**

NASA astronaut casts lone vote from space

Shane Kimbrough became the latest astronaut to join in a long tradition of voting while floating above the Earth, inside the orbiting International Space Station.

Kimbrough rode a Russian Soyuz rocket to the ISS on October 19 to start a four-month mission at the research outpost, along with two Russian cosmonauts.

US astronauts have been able to vote from space since 1997, under Texas law. Most astronauts live in the Houston area, home to NASA's mission control and Johnson Space Center.

The first American to vote from space was David Wolf, who cast his ballot from the Russian space station Mir.

The first US astronaut to vote for a president from space was Leroy Chiao in 2004.

"Current International Space Station resident astronaut Shane Kimbrough is the most recent astronaut to take advantage of the opportunity," NASA said in a statement.

Since astronauts can already get emails in space, an electronic ballot generated by the Galveston County Clerk's office was emailed to Kimbrough's secure account at NASA's Johnson Space Center.

Mission control then transferred the email to the space station, so Kimbrough could make his selections some 250 miles (400 kilometers) above the Earth, before sending it back to Texas via secure email.

There was no word from NASA or Kimbrough on which candidate he picked for president in the 2016 presidential election.

Available at: <http://phys.org/news/2016-11-nasa-astronaut-lone-vote-space.html> (Adapted)

QUESTÃO 14

According to the text, it is **CORRECT** to affirm:

- (A) This is the first time an astronaut votes from space.
- (B) Space explorers are not allowed to vote while in orbit.
- (C) Shane Kimbrough is currently living on board the International Space Station.
- (D) NASA announced to the media the candidate selected by Shane Kimbrough.
- (E) Astronauts are not allowed to use any electronic devices during space missions.

QUESTÃO 15

Read the following alternatives about Shane Kimbrough.

- () He realized he had no way of casting a vote.
- () He had his first experience in "space voting" in 1997.
- () He filled out the ballot and returned it electronically from space.
- () He was the only astronaut in history able to vote from space.
- () He was off the planet when he voted in the most recent presidential election.

Mark true (T) or false (F), according to the alternatives above:

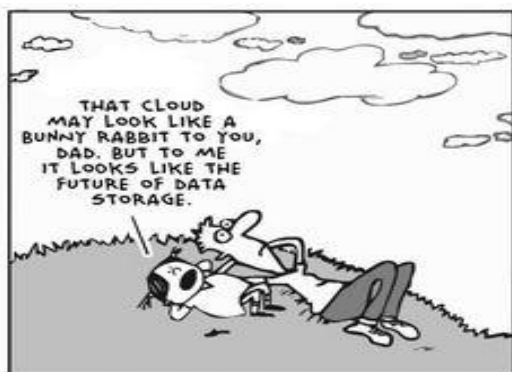
- (A) F, F, T, F, T.
- (B) F, T, T, T, F.
- (C) T, T, T, F, F.
- (D) T, T, F, T, F.
- (E) F, F, F, T, T.

QUESTÃO 16

The expression: "**to cast a vote**", infers the idea:

- (A) To vote in an election.
- (B) To lose the right to vote.
- (C) To disregard the rules of an election.
- (D) To deprive people of their right to vote.
- (E) To ignore an election.

Read the following cartoon to answer **QUESTION 17**



Available at: <https://br.pinterest.com/sibrenne/cartoons-online-learning/>

QUESTÃO 17

Read the following sentences.

- I. The technology puts children's safety at risk.
- II. The technology is causing health issues in children.
- III. The technology has negative effect on writing skills of children.
- IV. The children's gateway to thinking is influenced by technology.
- V. The technology can influence the ability of children thinking abstractly.

Mark the **CORRECT** answer.

- (A) Only the alternatives I and III are correct.
- (B) Only the alternatives IV and V are correct.
- (C) Only the alternatives I, II and III are correct.
- (D) Only the alternatives III, IV and V are correct.
- (E) All the alternatives are correct.

PROVA DE HISTÓRIA

QUESTÃO 18

Foi um período marcado pela busca de construções de regras disciplinares que normatizavam as fábricas, os lares, os espaços coletivos e, principalmente, os operários de orientações anarquistas.

É **CORRETO** afirmar que esse período se refere:

- (A) Ao Período Regencial.
- (B) Às Revoluções Nativistas.
- (C) Aos anos iniciais do Período Joanino.
- (D) Aos anos finais do Período Pombalino.
- (E) Aos anos iniciais da Primeira República.

QUESTÃO 19

Ao tratar dos movimentos operários ingleses do século XIX, a historiografia chama a atenção para a atuação de grupos religiosos que influenciaram a moralidade dos movimentos em questão.

Dentre esses grupos, os mais influentes foram os

- (A) Neopentecostais.
- (B) Monges cenobiais.
- (C) Padres da patrística.
- (D) Cristãos protestantes.
- (E) Fundamentalistas islâmicos.

QUESTÃO 20

O século XIX conheceu uma ideologia política, que tinha como base a luta por criar uma sociedade sem governo, sem autoridade e com a abolição do Estado, que ficou conhecida como:

- (A) Socialismo.
- (B) Comunismo.
- (C) Capitalismo.
- (D) Liberalismo.
- (E) Anarquismo.

QUESTÃO 21

A concepção de que o trono real não é o trono de um homem, mas o trono do próprio Deus é uma característica do Estado

- (A) Liberal.
- (B) Nazista.
- (C) Absolutista.
- (D) Republicano.
- (E) Democrático.

QUESTÃO 22

O Congresso de Viena foi uma conferência diplomática, ocorrida na cidade de Viena (capital da Áustria), entre setembro de 1814 e junho de 1815, entre algumas potências que se envolveram nas guerras napoleônicas, para traçar os rumos a serem seguidos a partir daquele momento. A partir dos objetivos do Congresso de Viena, é **CORRETO** afirmar que seus líderes propuseram:

- (A) O estabelecimento das condições de paz na Europa, após derrota de Napoleão.
- (B) A permanência do mapa político europeu que havia sido modificado nas conquistas de Napoleão Bonaparte.
- (C) A restauração ou permanência das repúblicas liberais em grande parte das nações europeias.
- (D) O incentivo aos ideais políticos liberais e aos movimentos democráticos que ganhavam força na Europa sob a inspiração da Revolução Francesa.
- (E) O fomentar dos movimentos emancipacionistas que ganhavam força nas colônias europeias na América, inspirados pelos ideais iluministas e pela Revolução Francesa.

QUESTÃO 23

Em 1837, Salvador (BA) foi palco de resistência e de luta contra a opressão que marcou o Brasil desde a época colonial. O recrutamento forçado da população para combater a rebelião gaúcha foi o estopim para esta revolta ter início. Estamos tratando da:

- (A) Balaiada.
- (B) Sabinada.
- (C) Garrafadas.
- (D) Farroupilha.
- (E) Cabanagem.

QUESTÃO 24

O Século de Péricles constituiu o momento áureo da cultura grega. Os teatrólogos, os filósofos, os arquitetos e os artistas em geral fizeram desta cultura uma das mais imponentes da antiguidade clássica.

É **CORRETO** afirmar que o pensamento grego tinha como base:

- (A) A crítica à aristocracia.
- (B) O combate aos oráculos.
- (C) A descrença aos deuses.
- (D) A negação do escravismo.
- (E) A valorização do ser humano.

QUESTÃO 25

A Guerrilha do Araguaia, ocorrida no norte de Goiás, no final dos anos 60 e início dos 70, do século XX, teve como fator político ideológico motivador o:

- (A) Golpe Militar de 1964.
- (B) Populismo de Getúlio Vargas.
- (C) Neoliberalismo de Fernando Collor.
- (D) Plano Real de Fernando Henrique Cardoso.
- (E) Desenvolvimentismo de Juscelino Kubistchek.