

# PREFEITURA MUNICIPAL DE SANTA RITA-TO

CONCURSO PÚBLICO PARA QUADRO GERAL, SAÚDE, EDUCAÇÃO E ASSISTÊNCIA SOCIAL 2016

## Provas de Conhecimentos

	Questões		Questões
Língua Portuguesa	01 a 10	Legislação Pertinente ao Município de Santa Rita/TO	21 a 30
Noções de Informática	11 a 15	Conhecimentos Específicos	31 a 40
Conhecimentos Regionais	16 a 20		



**ATENÇÃO:** transcreva no espaço apropriado da sua FOLHA DE RESPOSTAS (GABARITO), com sua caligrafia usual, considerando as letras maiúsculas e minúsculas, a frase a seguir:

## Aprender é questão vital para a saúde.

### ANTES DE COMEÇAR A FAZER AS PROVAS:

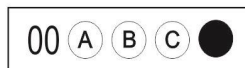
1. Verifique se este caderno contém cinco provas, com um total de 40 (quarenta) questões, sequencialmente numeradas de 01 a 40.
2. Caso haja algum problema, solicite ao aplicador a substituição deste caderno, impreterivelmente, até 15 minutos após o início da prova.

### AO RECEBER A FOLHA DE RESPOSTAS (GABARITO):

3. Confira seus dados e, havendo erro, solicite ao aplicador a correção na Ata de Sala.
4. Assine com CANETA esferográfica de tinta preta ou azul no espaço indicado.

### AO TRANSFERIR A MARCAÇÃO DAS ALTERNATIVAS PARA A FOLHA DE RESPOSTAS (GABARITO):

5. Use somente caneta azul ou preta, e aplique traços firmes dentro da área reservada à letra correspondente a cada resposta, conforme modelo:



6. Sua resposta NÃO será computada se houver marcação de mais de uma alternativa.
7. A folha de respostas não deve ser dobrada, amassada ou rasurada.

### AO TERMINAR AS PROVAS:

8. Você deve chamar a atenção do aplicador levantando o braço. Ele irá até você para recolher sua FOLHA DE RESPOSTAS (GABARITO) e este CADERNO DE PROVAS.
9. Recolha seus objetos, deixe a sala, e em seguida o prédio. A partir do momento em que você sair da sala e até sair do prédio, continuam válidas as proibições sobre o uso de aparelhos eletrônicos e celulares bem como não lhe será mais permitido o uso dos sanitários.

**Terá suas provas anuladas e será automaticamente eliminado do processo seletivo, o candidato que durante a sua realização for surpreendido portando (mesmo que desligado) aparelhos eletrônicos, tais como: máquinas calculadoras, agendas eletrônicas ou similares, telefones celulares, smartphones, tablets, iPod, iPad, gravadores, pendrive, mp3 player ou similar, qualquer receptor ou transmissor de dados e mensagens, bipe, notebook, palmtop, Walkman, máquina fotográfica, chaves integradas com dispositivos eletrônicos, controle de alarme de carro e moto, controle de portão eletrônico, etc.; relógio de qualquer espécie, óculos escuros, protetor auricular ou similar, lápis, lapiseira/grafite, marca-texto, borracha e(ou) qualquer tipo de carteira ou bolsa; quaisquer acessórios de chapelaria, tais como: chapéu, boné, gorro etc.; e ainda qualquer recipiente ou embalagem, tais como: garrafa de água, suco, refrigerante e embalagem de alimentos (biscoitos, barras de cereais, chocolate, balas etc.), que não seja fabricado com material transparente.**

Nome: \_\_\_\_\_

Data de Nascimento: \_\_\_\_ / \_\_\_\_ / \_\_\_\_

Duração total destas provas, incluindo o preenchimento da FOLHA DE RESPOSTAS (GABARITO):

**TRÊS HORAS**

**ATENÇÃO:** Após a prova você poderá levar consigo somente a FOLHA DE RASCUNHO DO GABARITO.

## PROVA DE LÍNGUA PORTUGUESA

Leia o texto a seguir e responda as **QUESTÕES 01, 02, 03 e 04.**

### Higiene pessoal e a sua importância na vida das pessoas

Você já parou para pensar na importância da higiene pessoal na vida das pessoas? Ela é fundamental para todos nós independentemente da idade. Ter uma boa saúde não significa apenas ausência de doenças. O conceito é bem mais amplo e envolve aspectos como o bem-estar físico, mental e social.

A promoção desses aspectos, visando à melhoria da saúde e qualidade de vida, depende de comportamentos tanto individuais quanto coletivos.

Ações que promovam os aspectos coletivos já dependem de políticas públicas que devem propiciar condições mais dignas de vida a todas as pessoas.

O saneamento básico e a oferta de água potável, por exemplo, têm influências visíveis na higiene, bem como, na saúde da população.

Fonte: disponível em: <<http://saudesporte.com.br/higiene-pessoal-e-sua-importancia-na-vida-das-pessoas/>>. Acesso em: 05 de agosto de 2016 (adaptado).

### QUESTÃO 01

Marque a alternativa **CORRETA** quanto à compreensão do texto.

- (A) Ter uma boa saúde significa promover ações que envolvam o bem-estar físico, mental e social.
- (B) Ter uma boa saúde significa viver isoladamente do convívio social para não pegar doenças.
- (C) Ter uma boa saúde significa limpar o seu espaço de convivência e jogar a sujeira na casa do vizinho.
- (D) Ter uma boa saúde significa comer muita carne, gorduras diversas, açúcares e sal em grande quantidade.

### QUESTÃO 02

O saneamento básico e a oferta de água potável:

- (A) são obrigações de cada cidadão para manter sua saúde em dia.
- (B) podem causar doenças de verminoses em crianças e idosos.
- (C) têm influências visíveis na higiene, bem como, na saúde da população.
- (D) servem para controlar a taxa de quanto cada cidadão pode gastar com água por mês.

### QUESTÃO 03

Marque a alternativa **CORRETA** quanto à divisão silábica das palavras.

- (A) Hi-gie-ne; Pes-soal; As-pec-tos.
- (B) Hi-gi-e-ne; Pes-so-al; As-pec-tos.
- (C) Hi-gie-ne; Pe-ss-o-al; As-pec-tos.
- (D) Hi-gi-e-ne; Pe-ss-oal; As-pe-ctos.

### QUESTÃO 04

Na frase: "Ela é **fundamental** para todos nós independentemente da idade", a palavra "fundamental" pode ser substituída, sem causar prejuízo de sentido, por:

- (A) Desnecessária.
- (B) Essencial.
- (C) Dispensável.
- (D) Secundária.

### QUESTÃO 05

Marque a alternativa **CORRETA** quanto à grafia das palavras.

- (A) Limpeza; Vigia; Utensílios.
- (B) Limpeza; Vigia; Utencilios.
- (C) Limpesa; Vijia; Utensílios.
- (D) Limpesa; Vigia; Utensílios.

### QUESTÃO 06

Marque a alternativa **CORRETA** quanto à acentuação gráfica.

- (A) Áreas; Dependências; Combustíveis.
- (B) Áreas; Depêndencias; Combustíveis.
- (C) Áreas; Depêndencias; Combústíveis.
- (D) Áreas; Dependências; Combustíveis.

### QUESTÃO 07

Marque a alternativa **CORRETA** quanto ao uso da concordância na norma padrão culta.

- (A) Uma das tarefa do jardineiro é cuidar das flor das escola.
- (B) Devemos cuidar dos espaço verde dos órgão público.
- (C) Os reparos foram feitos nas máquinas pesadas.
- (D) Os zelador trabalhou na limpeza das sala.

Leia o texto a seguir e responda as questões **08, 09 e 10.**

### Área de atuação do auxiliar de serviços gerais

O auxiliar de serviços gerais tem entre suas atribuições os serviços de limpeza, manutenção e organização de lugares como: condomínios, prédios comerciais, indústrias, shoppings centers, hotéis e hospitais.

Por realizar desde serviços ligados à fiação elétrica até solucionar problemas de encanamento, por exemplo, esse profissional também é responsável por ir atrás de orçamentos e conseguir os melhores preços para os serviços que irá realizar.

De forma mais específica, são funções do auxiliar de serviços gerais: executar a limpeza interna e externa do local de trabalho; verificar o funcionamento de componentes de iluminação, encanamento e energia elétrica; repor componentes como papel higiênico e sabonete; realizar vistorias com frequência para garantir o bom funcionamento de todos os itens que ficam sob sua responsabilidade; verificar o funcionamento de materiais de segurança (como extintores e interfonos dos elevadores) e executar a possível substituição de peças.

Sabe-se que no mercado de trabalho sobra espaço para profissionais qualificados. Assim, é importante que os auxiliares de serviços gerais busquem ferramentas de capacitação para conseguir os melhores empregos.

Fonte: disponível em: <<http://empregoligado.com.br/servicos-gerais/>>. Acesso em: 05 de agosto de 2016 (adaptado).

### QUESTÃO 08

Segundo o texto, são atribuições do auxiliar de serviços gerais:

- (A) os serviços de limpeza, manutenção e organização dos espaços onde ele atua como profissional.
- (B) os serviços de operação de máquinas pesadas, como escavadeira.
- (C) os serviços relacionados às normas de segurança e de higiene de todos os funcionários.
- (D) os serviços de protocolo de documentos e de compra de materiais de limpeza de uso diário e permanente.

**QUESTÃO 09**

Assinale a alternativa **INCORRETA** quanto às funções do auxiliar de serviços gerais.

- (A) Executar a limpeza interna e externa do local de trabalho.
- (B) Repor componentes como papel higiênico e sabonete.
- (C) Realizar vistorias com frequência para garantir o bom funcionamento de todos os itens que ficam sob sua responsabilidade.
- (D) Conduzir veículos, que lhe for destinado, transportando pessoas, pacientes, cargas e/ou materiais aos locais preestabelecidos.

**QUESTÃO 10**

Leia as afirmativas a seguir.

- I. Para que o auxiliar de serviços gerais tenha mais chances de conseguir um salário melhor, é necessário que ele busque meio de se capacitar e se qualificar.
- II. O mercado de trabalho para auxiliares de serviços gerais não exige escolaridade mínima para o cargo.
- III. Saber trabalhar em equipe, estudar noções de limpeza básica e tipos de limpeza (parede e piso) e aprender a utilizar equipamentos são meios de capacitação do auxiliar de serviços gerais.

Assinale a alternativa **CORRETA**.

- (A) As afirmativas I, II e III estão corretas.
- (B) Apenas as afirmativas I e II estão corretas.
- (C) Apenas as afirmativas I e III estão corretas.
- (D) Apenas a afirmativa I está correta.

**PROVA DE NOÇÕES DE INFORMÁTICA**

**QUESTÃO 11**

Dos *softwares* a seguir, qual deles permite que o usuário edite e crie imagens de forma simples?

- (A) Notepad
- (B) Paint
- (C) WordPad
- (D) Scandisk

**QUESTÃO 12**

O Microsoft Excel é:

- (A) uma calculadora avançada do Windows.
- (B) um software verificador de erros no disco rígido.
- (C) um editor de planilha eletrônica.
- (D) um acessório do Sistema Operacional Windows.

**QUESTÃO 13**

Navegador é um programa desenvolvido para permitir a navegação pela web. Marque a alternativa **CORRETA** que é exemplo de navegador.

- (A) WordPad
- (B) Outlook Express
- (C) Excel
- (D) Mozilla Firefox

**QUESTÃO 14**

Em relação ao Correio Eletrônico, é **CORRETO** afirmar que:

- (A) É um meio que se pode enviar e receber arquivos.
- (B) É um acessório do Microsoft Windows 7.
- (C) É uma ferramenta de edição de cartas existente apenas no Microsoft Word.
- (D) Significa a mesma coisa que Browser.

**QUESTÃO 15**

Acerca de Segurança da Informação, é **CORRETO** afirmar que:

- (A) Desfragmentador de Disco é um exemplo de vírus.
- (B) Computadores só podem ser infectados por vírus através dos Pendrives.
- (C) Os antivírus servem para prevenir a entrada de vírus nos sistemas computacionais.
- (D) Upload é um tipo de vírus que pode danificar todo o computador.

**PROVA DE CONHECIMENTOS REGIONAIS**

**QUESTÃO 16**

Sobre a história do Tocantins, é **CORRETO** afirmar que:

- (A) Sua primeira capital foi Miracema do Tocantins.
- (B) A navegação no rio Tocantins foi iniciada apenas no século XX.
- (C) A missão dominicana do século XIX atuou no município de Tocantinópolis.
- (D) A extração de ouro está relacionada à construção da Rodovia Federal BR-153.

**QUESTÃO 17**

Sobre a circulação de produtos no estado do Tocantins, é **CORRETO** afirmar que predomina o transporte:

- (A) Aquaviário.
- (B) Ferroviário.
- (C) Metroviário.
- (D) Rodoviário.

**QUESTÃO 18**

É **CORRETO** afirmar que os rios localizados no estado do Tocantins são:

- (A) Tietê, Paraná e Tocantins.
- (B) Paranapanema, Paranã e Parnaíba.
- (C) Iguaçu, Paraíba do Sul e Tocantins.
- (D) Rio do Sono, Manoel Alves e Araguaia.

**QUESTÃO 19**

É **CORRETO** afirmar que a Usina Hidrelétrica localizada no estado do Tocantins é:

- (A) Itaipu
- (B) Belo Monte
- (C) Peixe Angical
- (D) Paulo Afonso

### QUESTÃO 20

É **CORRETO** afirmar que a data de criação do Estado do Tocantins é:

- (A) 05 de maio de 1974.
- (B) 05 de janeiro de 1991.
- (C) 05 de outubro de 1988.
- (D) 05 de novembro de 1979.

### PROVA DE LEGISLAÇÃO PERTINENTE AO MUNICÍPIO DE SANTA RITA DO TOCANTINS

#### QUESTÃO 21

Considerando o estabelecido pela Lei Complementar Nº 195/2009 (Estatuto dos Servidores Públicos do Município de Santa Rita do Tocantins), é forma de provimento em cargo público:

- (A) Nomeação.
- (B) Notificação.
- (C) Intimação.
- (D) Chamamento.

#### QUESTÃO 22

Considerando o estabelecido pela Lei Complementar Nº 195/2009 (Estatuto dos Servidores Públicos do Município de Santa Rita do Tocantins), os servidores cumprirão jornada de trabalho fixada em razão das atribuições pertinentes aos respectivos cargos, respeitada a duração máxima de:

- (A) 40 (quarenta) horas de trabalho semanal.
- (B) 45 (quarenta e cinco) horas de trabalho semanal.
- (C) 50 (cinquenta) horas de trabalho semanal.
- (D) 60 (sessenta) horas de trabalho semanal.

#### QUESTÃO 23

Considerando o estabelecido pela Lei Complementar Nº 195/2009 (Estatuto dos Servidores Públicos do Município de Santa Rita do Tocantins), assinale a alternativa **INCORRETA**. O cargo público tornar-se-á vago em decorrência:

- (A) da exoneração do servidor.
- (B) da demissão do servidor.
- (C) de férias do servidor.
- (D) da aposentadoria do servidor.

#### QUESTÃO 24

Considerando o estabelecido pela Lei Complementar Nº 195/2009 (Estatuto dos Servidores Públicos do Município de Santa Rita do Tocantins), o prazo de licença à gestante será de:

- (A) 60 (sessenta) dias.
- (B) 90 (noventa) dias.
- (C) 140 (cento e quarenta) dias.
- (D) 180 (cento e oitenta) dias.

#### QUESTÃO 25

Considerando o estabelecido pela Lei Complementar Nº 195/2009 (Estatuto dos Servidores Públicos do Município de Santa Rita do Tocantins), poderá o servidor ausentar-se do serviço, sem qualquer prejuízo,

- (A) por um dia, para doação de sangue.
- (B) por um dia, em virtude de seu aniversário.
- (C) por cinco dias consecutivos, em virtude de casamento.
- (D) por cinco dias consecutivos, em virtude de falecimento do cônjuge ou do companheiro.

### QUESTÃO 26

Considerando a Lei Nº 181/2008 (Plano de Cargos e Salários dos Servidores Efetivos), sobre a progressão vertical, assinale a alternativa **INCORRETA**.

- (A) Para fazer jus à progressão vertical, um dos requisitos é que o servidor tenha concluído o respectivo curso exigido.
- (B) Para fazer jus à progressão vertical, um dos requisitos é que o servidor tenha sido aprovado na avaliação de desempenho.
- (C) Progressão vertical é a movimentação do servidor de uma classe para a seguinte dentro do mesmo cargo, decorrente de sua melhor qualificação.
- (D) Para fazer jus à progressão vertical, o servidor deverá ter pelo menos dez anos de serviço público.

### QUESTÃO 27

Analise os itens a seguir. Nos termos da Lei Nº 181/2008 (Plano de Cargos e Salários dos Servidores Efetivos), considera-se como excepcional interesse público para a contratação de pessoal por tempo determinado:

- I. Assistência a situações de calamidade pública ou emergência.
- II. Combate a surtos endêmicos.
- III. Desenvolvimento de campanhas temporárias na área da saúde pública.
- IV. Necessidade de pessoal em decorrência de concessão de licença obrigatória a servidor efetivo.

Assinale a alternativa **CORRETA**.

- (A) Apenas os itens I, II e III estão corretos.
- (B) Apenas os itens I, II e IV estão corretos.
- (C) Apenas os itens II, III e IV estão corretos.
- (D) Todos os itens estão corretos.

### QUESTÃO 28

Considerando a Lei Orgânica do Município de Santa Rita do Tocantins, assinale a alternativa que **NÃO** representa um símbolo do Município.

- (A) Bandeira.
- (B) Hino.
- (C) Logomarca.
- (D) Brasão de Armas.

### QUESTÃO 29

Leia os itens a seguir.

Considerando a Lei Orgânica do Município de Santa Rita do Tocantins, são poderes do Município:

- I. Legislativo, exercido pela Câmara Municipal.
- II. Executivo, exercido pelo Prefeito.
- III. Judiciário, exercido pelo Juiz Cível da Comarca.
- IV. Policial, exercido pelo Delegado.

Assinale a alternativa **CORRETA**.

- (A) Apenas os itens I e II estão corretos.
- (B) Apenas os itens I e III estão corretos.
- (C) Apenas os itens III e IV estão corretos.
- (D) Apenas os itens II e IV estão corretos.



**QUESTÃO 30**

Considerando a Lei Orgânica do Município de Santa Rita do Tocantins, em especial, quanto à educação, assinale a alternativa **INCORRETA**.

- (A) O ensino oficial do Município será gratuito e atuará prioritariamente no ensino fundamental e na pré-escola.
- (B) Nas escolas oficiais do Município é obrigatória a matrícula do aluno na disciplina de ensino religioso e militar.
- (C) O ensino fundamental regular será ministrado em língua portuguesa.
- (D) O não oferecimento do ensino obrigatório pelo Município, ou sua oferta irregular, importa crime de responsabilidade da autoridade competente.

**PROVA DE CONHECIMENTOS ESPECÍFICOS (JARDINEIRO)**

**QUESTÃO 31**

Uma planta, para ser utilizada em um jardim, tem que estar com aspecto saudável.

Marque a alternativa **CORRETA**.

- (A) A planta tem que estar bem nutrida, sem doenças e sem pragas.
- (B) A planta tem que estar com doenças.
- (C) A planta tem que estar com pragas.
- (D) A planta tem que estar murcha.

**QUESTÃO 32**

Marque a alternativa **CORRETA** a respeito do uso do solo na jardinagem.

- (A) O solo serve para o crescimento das raízes das plantas e fornece adubos.
- (B) O solo serve para construir calçadas.
- (C) O solo serve para construir casas.
- (D) O solo serve para amontoar lixo.

**QUESTÃO 33**

Adubos podem ser utilizados na jardinagem. Qual o nome do adubo que usa restos de vegetais ou animais e esterco de bovino, esterco de galinha e húmus de minhoca?

- (A) Adubo orgânico
- (B) Adubo em pó químico.
- (C) Adubo líquido.
- (D) Adubo granulado.

**QUESTÃO 34**

Para se ter ou manter um jardim sempre bonito, são necessários alguns cuidados, tanto na implantação quanto na manutenção. Esses cuidados incluem o uso de equipamentos e ferramentas específicos para cada atividade a ser realizada.

Marque a alternativa **CORRETA** que apresenta os principais equipamentos e ferramentas.

- (A) Enxada; Enxadão; Pá de jardim, Martelo.
- (B) Foice; Pá direita; Escarificadores; Rastelo.
- (C) Regador; Tesoura de poda; Canivete, Marreta.
- (D) Carrinho de mão; Colher de transplante; Enxada; Enxadão; Pá de jardim; Foice; Pá direita; Rastelo; Regador; Tesoura de poda; Canivete.

**QUESTÃO 35**

A manutenção de equipamentos e de ferramentas, após o uso no jardim, é necessária.

Marque a alternativa **CORRETA** que indique o que deve ser feito.

- (A) Não guardar nenhum equipamento ou ferramenta.
- (B) Não lavar e nem limpar nenhum equipamento ou ferramenta.
- (C) Deixar os equipamentos e as ferramentas na chuva e no sol.
- (D) Lavar os equipamentos e as ferramentas apenas com água, secando bem para não enferrujar e guardar o material em lugar adequado, seco, protegido de chuvas e sol.

**QUESTÃO 36**

No relacionamento com os colegas de trabalho você deve ser:

- (A) Atencioso e ajudar no que for preciso.
- (B) Ficar parado quando seu colega precisa de ajuda.
- (C) Dificultar o trabalho do colega.
- (D) Não ser atencioso e não ajudar seu colega.

**QUESTÃO 37**

Um VIVEIRO é utilizado para quê?

Marque a alternativa **CORRETA**.

O viveiro é um local:

- (A) onde só podem ser guardadas as ferramentas.
- (B) utilizado para produzir mudas de plantas.
- (C) para depósito de lixo.
- (D) para fabricar adubo químico tóxico.

**QUESTÃO 38**

A Ferramenta da ilustração abaixo é muito utilizada na jardinagem. Qual é o nome dela?



Marque a alternativa **CORRETA**.

- (A) Regador.
- (B) Roçadeira.
- (C) Tesoura de poda.
- (D) Foice.

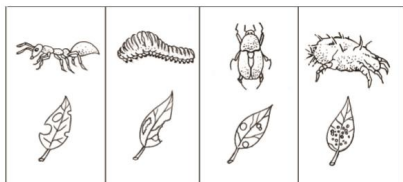
**QUESTÃO 39**

Antes de realizar o plantio das mudas, é preciso preparar o terreno, realizando:

- (A) a limpeza da área.
- (B) o combate às formigas.
- (C) a capinagem do mato.
- (D) a permanência de torrões grandes no solo.

**QUESTÃO 40**

Algumas pragas cortam a folha de plantas no jardim.



Marque a alternativa **CORRETA**.

- (A) A formiga corta a folha.
- (B) A lagarta mastiga folha.
- (C) O besouro perfura folha.
- (D) O ácaro suga a folha.