

PREFEITURA MUNICIPAL DE PALMAS-TO

CONCURSO PÚBLICO PARA PROVIMENTO DE CARGOS DO QUADRO GERAL

Provas de Conhecimentos

TARDE

	Questões		Questões
Língua Portuguesa	01 a 10	Conhecimentos Regionais	21 a 25
Raciocínio Lógico	11 a 15	Legislação Pertinente ao Município de Palmas-TO	26 a 35
Noções de Informática	16 a 20	Conhecimentos Específicos	36 a 60



ATENÇÃO: transcreva no espaço apropriado da sua FOLHA DE RESPOSTA (GABARITO), com sua caligrafia usual, considerando as letras maiúsculas e minúsculas, a frase a seguir:

Use a dificuldade como um degrau da vitória.

ANTES DE COMEÇAR A FAZER AS PROVAS:

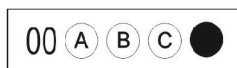
1. Verifique se este caderno contém seis provas, com um total de 60 (sessenta) questões, sequencialmente numeradas de 01 a 60.
2. Caso haja algum problema, solicite ao aplicador a substituição deste caderno, impreterivelmente, até 15 minutos após o início da prova.

AO RECEBER A FOLHA DE RESPOSTAS (GABARITO):

3. Confira seus dados e, havendo erro, solicite ao aplicador a correção na Ata de Sala.
4. Assine com CANETA no espaço indicado.

AO TRANSFERIR A MARCAÇÃO DAS ALTERNATIVAS PARA A FOLHA DE RESPOSTAS (GABARITO):

5. Use somente caneta azul ou preta e aplique traços firmes dentro da área reservada à letra correspondente a cada resposta, conforme modelo:



6. Sua resposta NÃO será computada se houver marcação de mais de uma alternativa.
7. A folha de respostas não deve ser dobrada, amassada ou rasurada.

AO TERMINAR AS PROVAS:

8. Você deve chamar a atenção do aplicador levantando o braço. Ele irá até você para recolher sua FOLHA DE RESPOSTAS (GABARITO) e este CADERNO DE PROVAS.
9. Recolha seus objetos, deixe a sala, e em seguida o prédio. A partir do momento em que você sair da sala e até sair do prédio, continuam válidas as proibições sobre o uso de aparelhos eletrônicos e celulares bem como não lhe é mais permitido o uso dos sanitários.

Terá suas provas anuladas e será automaticamente eliminado do processo seletivo, o candidato que durante a sua realização for surpreendido portando (mesmo que desligados) quaisquer aparelhos eletrônicos, tais como, bip, telefone celular e/ou smartphone, relógio de qualquer espécie, walkman, agenda eletrônica, notebook, palmtop, ipod, ipad, tablet, pen drive, receptor, gravador, máquina de calcular, máquina fotográfica, chaves integradas com dispositivos eletrônicos, controle de alarme de carro e moto, controle de portão eletrônico etc., bem como quaisquer acessórios de chapelaria, tais como chapéu, boné, gorro etc., e ainda lápis, lapiseira/grafite, borracha, caneta em material não-transparente, óculos de sol (exceto com comprovação de prescrição médica), qualquer tipo de carteira ou bolsa e armas.

Nome: _____

Data de Nascimento: ____ / ____ / ____

Duração total destas provas, incluindo o preenchimento da FOLHA DE RESPOSTAS (GABARITO):

QUATRO HORAS

ATENÇÃO: Após a prova você poderá levar consigo somente a FOLHA DE RASCUNHO DO GABARITO.

Fotógrafo

PROVA DE LÍNGUA PORTUGUESA

Detox Digital

- 1 Pare um pouco e tente se lembrar dos momentos mais incríveis, felizes, inesquecíveis de um ano para cá. Sim, é para parar de ler e pensar a respeito.
- 5 Eu posso tentar adivinhar que tipo de coisa traz o sorriso que você tem no rosto agora. Uma noite incrível com alguém. Um dia na praia. Um encontro com amigos que você não via há tempos. Ou algo banal, tipo um gato fazendo coisas engraçadas na frente da sua família. Você deve conseguir se lembrar de alguns detalhes, dos cheiros à roupa que vestia.
- 10 Ok. Talvez não seja nada disso. Mas eu tenho uma chance melhor de acertar as coisas que não foram inesquecíveis no seu último ano, por mais que você tenha investido tempo – e dinheiro – nelas e as tenha feito com pessoas queridas. Quer ver? Você provavelmente não se lembra de tantos detalhes do momento em que passou da fase 35 de Candy Crush e qual amigo te deu a vida salvadora, ou como era a foto que você curtiu da sua prima grávida no Facebook, ou com quem estava discutindo nos comentários sobre os “vândalos” nas manifestações, ou os vídeos que seus amigos compartilharam naquele grupo do WhatsApp...
- 15 A lista se estende. O que quero demonstrar com esse exercício – que as coisas “reais” costumam ser mais marcantes que as experiências mediadas pela tecnologia – soa óbvio. É óbvio.
- 25 Mas, claro, também fazemos um monte de coisa legal com o computador e um monte de coisa chata sem nenhuma tela por perto. A questão é: por que estamos gastando tanto da nossa vida digital com tarefas nada marcantes? Dizemos que não temos tempo para um monte de coisa que julgamos importantes, mas se você somar tudo o que gastou com coisas bobas conectadas, é fácil identificar o porquê. No fundo, você sabe disso.
- 30 O mundo hoje nos empurra para a conexão total e ininterrupta. As mensagens possuem sinal de recebimento – para você poder mandar outra dizendo “e aí, leu?”. Os sites nos oferecem notícias, e-mail, aplicativos, tudo gratuito, se dermos em troca muitos cliques para que a nossa privacidade seja vendida por publicidade. Uma operadora usa como slogan “compartilhe cada momento”, a outra diz “conectados vivemos melhor”, e vamos internalizando esses discursos, achando que estamos junto de todos nos faz melhores e mais felizes. Mas todo esse aparato é inútil se não acharmos dentro da gente o que importa. O que faz a gente crescer. Ainda não inventaram um aplicativo para isso.
- 35
- 40

BURGOS, Pedro. *Detox Digital. Superinteressante*, São Paulo, n. 331, p. 50-55, abr. 2014. Fragmento adaptado.

QUESTÃO 01

A partir da leitura do texto “Detox Digital”, é **CORRETO** afirmar que:

- (A) coisas virtuais são piores que as coisas reais.
 (B) coisas maçantes são reservadas à nossa vida digital.
 (C) tempo e dinheiro são gastos exclusivamente com as coisas significantes e memoráveis.
 (D) fatos relevantes e irrelevantes “reais” são lembrados com mais clareza de detalhes que os virtuais.

Analise o fragmento a seguir para responder as questões **02** e **03**.

“Uma operadora usa como slogan “compartilhe cada momento”, a outra diz “conectados vivemos melhor”, e vamos internalizando esses discursos, achando que estamos junto de todos nos faz melhores e mais felizes. Mas todo esse aparato é inútil se não acharmos dentro da gente o que importa. O que faz a gente crescer. Ainda não inventaram um aplicativo para isso.” (l. 37-43)

QUESTÃO 02

A partir da interpretação do trecho, marque a alternativa **CORRETA**.

- (A) A verdadeira felicidade está na relação do mundo real com o virtual.
 (B) O homem se realiza por completo na medida em que compartilha online a sua vida.
 (C) O homem, conhecendo a si próprio, vai ao encontro do que o torna melhor e mais feliz.
 (D) A internet nos oferece todo recurso necessário para que possamos nos desenvolver como pessoas.

QUESTÃO 03

Marque a alternativa **CORRETA**.

“Aparato”, nesse contexto, tem significado semelhante a:

- (A) estratégia
 (B) pormenor
 (C) chateação
 (D) enganação

QUESTÃO 04

Marque a alternativa **CORRETA**.

O texto citado de Pedro Burgos tem como objetivo:

- (A) levar o leitor a abandonar a tecnologia.
 (B) informar o leitor de acontecimentos atuais e importantes.
 (C) conduzir o leitor a uma reflexão sobre como tem empregado seu tempo.
 (D) fazer com que o leitor valorize mais os aspectos relevantes veiculados nas redes sociais.

QUESTÃO 05

Marque a alternativa **CORRETA**.

No que se refere à tipologia do texto citado de Pedro Burgos, ele é predominantemente

- (A) injuntivo
 (B) narrativo
 (C) descritivo
 (D) dissertativo

QUESTÃO 06

Ao longo do texto, o autor empregou o pronome “você” em vários trechos, conforme destacado nos fragmentos a seguir.

- I. “Eu posso tentar adivinhar que tipo de coisa traz o sorriso que **você** tem no rosto agora.” (l. 4 e 5)
 II. “**Você** provavelmente não se lembra de tantos detalhes do momento em que passou da fase 35 de Candy Crush e qual amigo te deu a vida salvadora, ou como era a foto que **você** curtiu da sua prima grávida no Facebook [...]” (l. 14-17)

A respeito do uso desse pronome no texto, marque a alternativa **INCORRETA**.

- (A) O pronome se refere ao leitor e o aproxima do autor do texto, assinalando uma interação entre esses sujeitos.
 (B) “Você” assume valor de coletivo, referindo-se a pessoas genéricas; por exemplo, o fragmento I tem o mesmo efeito de sentido de “o sorriso que se tem no rosto agora”.
 (C) “Você” marca a forma de tratamento escolhida e exige, segundo normas gramaticais da língua, emprego de “lhe” em lugar de “te” (em II).
 (D) O pronome é empregado para tratamento mais familiar e sua concordância se faz em 3ª pessoa, embora ele se refira à 2ª.

QUESTÃO 07

Releia o trecho a seguir.

“A questão é: por que estamos gastando tanto da nossa vida digital com tarefas nada marcantes? Dizemos que não temos tempo para um monte de coisa que julgamos importantes, mas se você somar tudo o que gastou com coisas bobas conectadas, é fácil identificar o porquê. No fundo, você sabe disso”. (l. 27-31)

Marque a alternativa **CORRETA**.

Como vemos, “porquê” está acompanhado de artigo. Assim, é substantivo e significa “o motivo”. Nesse fragmento, ele se refere à razão de:

- (A) nos faltar tempo para coisas tão importantes.
- (B) nos ocuparmos com atividades reais insignificantes.
- (C) nos afastarmos do mundo real com tanta constância.
- (D) nos dedicarmos a atividades virtuais irrelevantes com grande frequência.

QUESTÃO 08

Retome as construções verbais em destaque no fragmento a seguir.

“**Pare** um pouco e **tente** se lembrar dos momentos [...]”. (l. 01)

Marque a alternativa **CORRETA**.

O modo imperativo, nessas duas ocorrências, expressa

- (A) um palpite
- (B) um acordo
- (C) uma sugestão
- (D) uma notificação

QUESTÃO 09

Atente-se para o uso dos travessões no trecho seguinte.

“O que quero demonstrar com esse exercício – que as coisas “reais” costumam ser mais marcantes que as experiências mediadas pela tecnologia – soa óbvio.” (l. 21-23)

A informação alocada entre os travessões tem valor de:

- (A) aposto, por ser uma explicação.
- (B) vocativo, por expressar a que o emissor se refere.
- (C) complemento nominal, por completar o sentido de uma palavra.
- (D) adjunto adnominal, por acompanhar um substantivo e caracterizá-lo.

QUESTÃO 10

Com o advento da internet, houve grandes mudanças nas formas de comunicação à distância. As alterações foram percebidas também quando se trata de documentos oficiais. Hoje, dentro das empresas ou entre instituições, é bastante comum o uso de correspondência eletrônica com certificação digital (necessária para que se ateste a identidade do remetente, na forma estabelecida em lei). Nesse contexto, a respeito das correspondências oficiais anexadas a e-mails, é **CORRETO** afirmar que:

- (A) estão desobrigadas da impessoalidade e da uniformidade exigidas para os documentos impressos.
- (B) podem ser redigidas em linguagem coloquial, que favorece a simplicidade de expressão e que é marca da interatividade online.
- (C) favorecem a racionalização do trabalho e a facilidade na troca de informações, devido à rapidez com que são enviadas e recebidas.
- (D) dispensam a clareza das ideias veiculadas, já que é possível a comunicação imediata entre emissor e receptor quando não compreenderem alguma informação.

PROVA DE RACIOCÍNIO LÓGICO**QUESTÃO 11**

Analisando as proposições a seguir, marque a alternativa **CORRETA**.

- (A) 15 é ímpar e 1 é par.
- (B) 15 é ímpar e 1 é ímpar.
- (C) 15 é par e 1 é par.
- (D) 15 é par e 1 é ímpar.

QUESTÃO 12

No lançamento de um dado não viciado e de faces enumeradas de 1 a 6, há seis possibilidades quanto à face que ficará voltada para cima.

Marque a alternativa **CORRETA** que apresenta a probabilidade de sair um número maior do que 2 (dois).

- (A) $\frac{1}{3}$
- (B) $\frac{1}{2}$
- (C) $\frac{2}{3}$
- (D) $\frac{5}{6}$

QUESTÃO 13

Marque a alternativa **CORRETA**.

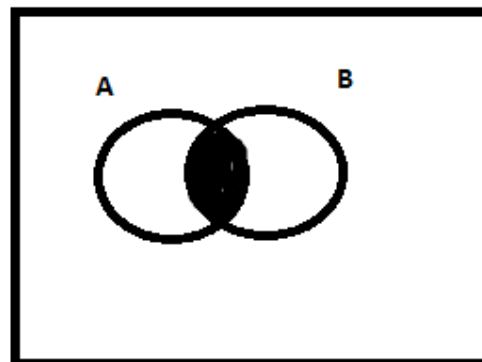
Quantos são os anagramas que se pode formar com a palavra **GERAL**?

- (A) 5
- (B) 25
- (C) 60
- (D) 120

QUESTÃO 14

Observando a ilustração abaixo referente a diagramas de conjuntos, onde U é o Universo de discurso e A e B proposições, marque a alternativa **CORRETA**.

U



- (A) Algum A é B.
- (B) Todo A é B.
- (C) Nenhum A é B.
- (D) Todo B é A.

QUESTÃO 15

Se Ana foi ao circo, João e Maria não foram ao circo. Se Maria não foi ao circo, Pedro foi ao circo. Se Pedro foi ao circo, então chove neste momento. Sabendo que neste momento não chove, a partir das afirmações apresentadas, pode-se concluir **CORRETAMENTE** como proposição verdadeira que:

- (A) Ana e João foram ao circo.
- (B) Ana e Pedro não foram ao circo.
- (C) Maria e Pedro não foram ao circo.
- (D) Maria não foi ao circo ou Pedro foi ao circo.

PROVA DE INFORMÁTICA**QUESTÃO 16**

O Microsoft Word é um processador de texto com uma grande variedade de recursos e muito utilizado nos dias atuais. Em relação a esse software, avalie as afirmativas a seguir.

- I. A extensão de arquivos padrão do Microsoft Word é DOCL que significa Document Large.
- II. A variedade de recursos e ferramentas existentes no Microsoft Word faz com que ele seja uma das planilhas mais utilizadas principalmente no universo corporativo.
- III. Para selecionar todo o conteúdo de um arquivo no Microsoft Word é suficiente usar o atalho CTRL + T ou pressionar 5 vezes seguidas a tecla F8, que o resultado será o mesmo.
- IV. O tamanho máximo da fonte que se pode colocar no Microsoft Word é 72.
- V. O Microsoft Word permite inserir o número de página de um documento tanto no cabeçalho quanto no rodapé do documento.

Marque a alternativa **CORRETA**.

- (A) Somente as afirmativas I, II, III e IV estão corretas.
- (B) Somente as afirmativas III e V estão corretas.
- (C) Somente as afirmativas III e IV estão corretas.
- (D) Somente as afirmativas II e V estão corretas.

QUESTÃO 17

Dada a planilha a seguir, analise as afirmativas.

	A	B	C	D	E	F	G
1	CONTROLE DE NOTAS						
2	Aluno	Nota 1	Nota 2	Nota 3	Nota 4	Soma Total	Média
3	Carlos	8	6	7	7,5		
4	Daniela	6	9	10	10		
5	Denise	7	8	8	8		
6	Junior	8,5	8	7	9		
7	Luana	10	7,5	8	7		
8	Maria	7	7,5	8,5	10		
9							
10							

- I. Esse tipo de tabela pode ser desenvolvida utilizando o software Microsoft Excel.
- II. Para se calcular a média da aluna Maria é suficiente clicar na célula G8 e digitar a fórmula =Média(B8:E8) e em seguida pressionar a tecla Enter.
- III. F7 é a célula ativa.
- IV. Para se calcular a soma total dos pontos do aluno Junior é suficiente clicar na célula F6 e digitar a fórmula =soma(B6:E6) e em seguida pressionar a tecla Enter.
- V. Caso seja necessário, pode-se adicionar uma linha em branco entre as linhas 3 e 4, porém não é permitido a inserção de linhas entre as linhas 1 e 2, pois o formato Negrito bloqueia esta alteração.

Marque a alternativa **CORRETA**.

- (A) Somente as afirmativas I, II e IV estão corretas.
- (B) Somente as afirmativas I, II e III estão corretas.
- (C) Somente as afirmativas II e IV estão corretas.
- (D) Somente as afirmativas II e III estão corretas.

QUESTÃO 18

Acerca do Sistema Operacional Microsoft Windows, analise as afirmativas abaixo e marque V ou F.

- () Uma das formas de se esvaziar a lixeira no ambiente Windows, é pressionar e segurar a tecla ALT e após isso, clicar com o botão direito do mouse no ícone da lixeira.
- () O painel de Controle é uma área onde podemos encontrar vários ícones que através deles pode-se ajustar diversas configurações do Windows como Data e Hora, Idioma, Firewall do Windows, Sistema e outros.
- () O editor de texto Bloco de Notas, permite a criação de tabelas de forma semelhante ao Microsoft Word.
- () O Writer é um editor de texto que faz parte dos acessórios do Windows da mesma forma que o WordPad e o Bloco de Notas.
- () Pode-se utilizar o Firewall do Windows para navegar na internet.

Marque a alternativa que representa a sequência **CORRETA**.

- (A) V – V – F – F – V
- (B) F – V – V – F – F
- (C) F – V – F – F – F
- (D) V – V – F – V – F

QUESTÃO 19

O URL é uma sigla que significa *Uniform Resource Locator* (Localizador Uniformizado de Recursos), forma padronizada de especificação de qualquer site, recurso ou arquivo em um computador ou servidor da WWW na internet.

Analise as alternativas a seguir e marque aquela que represente **CORRETAMENTE** um endereço da internet.

- (A) <http://www.abcd.com.br?index.html>
- (B) <http://www.abcd.com.br>
- (C) <http://www.abcd.com.br>
- (D) <www://www.abcd.com.br>

QUESTÃO 20

Marque a alternativa contendo **SOMENTE** ferramentas de correio eletrônico e navegação usadas nas redes da internet.

- (A) Internet Explorer, Google Chrome, Outlook Express, Mozilla Firefox
- (B) WWW, Twitter, E-MAIL, Google
- (C) Mozilla Firefox, ICQ, Internet Express, Hotmail
- (D) Google Explorer, Outlook Express, Facebook, HTTP

PROVA DE CONHECIMENTOS REGIONAIS**QUESTÃO 21**

“Natividade possui uma estrutura urbana colonial com ruas estreitas e irregulares, algumas ainda com calçamento de pedras. [...] está localizada na região sudeste e tem sua origem por volta de 1734.”

BODNAR, R.; ARAUJO, F. R. Jardim de Pedra Canga: a arte de Mãe Romana. In: ANDRADE, K.; FLORES, K. M.; BODNAR, R. (orgs.) *Populações tradicionais do Tocantins: cultura e saberes de comunidades quilombolas*. Tocantins: UFT, 2013, p. 119 (Fragmento Adaptado).

Sobre a ocupação da cidade de Natividade, é **CORRETO** afirmar que:

- (A) está situada na região do Jalapão e é conhecida como o berço do capim dourado.
- (B) compreende dois momentos distintos: a mineração no século XVIII, e a pecuária no século XIX.
- (C) teve início com a comunidade indígena Javaé, que vivia nas margens do rio Manoel Alves Pequeno.
- (D) foi originada por meio das atividades extrativistas no começo do século XVI, cujo fundador foi Antônio Araújo.

QUESTÃO 22

Sobre o povoamento do estado do Tocantins, é **CORRETO** afirmar que:

- (A) viveu seu apogeu no século XIX, com a consolidação da produção aurífera e o incremento da navegação no rio Tocantins.
- (B) foi iniciado a partir da construção da Rodovia Federal BR-153, no final da década de 1950, quando há o registro do surgimento das primeiras cidades no estado.
- (C) foi intensificado, no século XVIII, com a prática da pecuária e, sobretudo, com a mineração do ouro, originando cidades como Natividade e Monte do Carmo.
- (D) esteve associado, durante todo o século XX, ao progressivo fortalecimento do setor industrial, particularmente nas cidades de Gurupi e Araguaína.

QUESTÃO 23

A hidrografia brasileira envolve um conjunto de recursos hídricos do território brasileiro: rios, lagos, arquipélagos, baías entre outros. Sobre as características do rio Tocantins, é **CORRETO** afirmar que:

- (A) é um dos mais importantes cursos d'água do Brasil e sua nascente está localizada no município de Medeiros, em Minas Gerais.
- (B) nasce no estado de Minas Gerais, percorre a Bahia e o Tocantins até desaguar na bacia hidrográfica do Amazonas no Pará.
- (C) é o segundo maior rio sul-americano, nasce na confluência de dois importantes rios brasileiros: o rio Grande e o rio Parnaíba.
- (D) nasce no estado de Goiás, atravessa os estados do Tocantins, Maranhão e Pará até a sua foz no golfo amazônico, próximo a Belém.

QUESTÃO 24

Em relação às atividades econômicas desenvolvidas no estado do Tocantins, marque a alternativa **CORRETA**.

- (A) A produção agrícola tem apresentado crescimento contínuo, com destaque para a cultura da soja.
- (B) A recente introdução da pecuária no estado trouxe novas perspectivas de desenvolvimento para os municípios da Região do Bico do Papagaio.
- (C) O fortalecimento do setor industrial tocantinense nos últimos anos deve-se, sobretudo, à criação dos polos petroquímicos de Palmas e Araguaína.
- (D) Após a criação de um calendário regional de eventos, o turismo tornou-se a principal fonte geradora de emprego e renda para a maioria dos municípios tocantinenses.

QUESTÃO 25

Sobre a definição de Palmas como nova capital do estado do Tocantins, é **CORRETO** afirmar que:

- (A) Miracema, a primeira capital do estado, transferiu sua sede municipal para a área onde seria construída Palmas, a fim de garantir legitimidade jurídica à definição da nova capital.
- (B) ocorreu por meio da Lei Municipal nº 28/89, de 29 de dezembro de 1989, que transferiu a sede do município de Taquaruçu do Porto para Palmas.
- (C) o recém-emancipado município de Taquaruçu do Porto foi designado pelo governo do estado como capital provisória, até a conclusão das obras para a instalação da nova sede em Palmas.
- (D) foi possível graças à aprovação da Lei Estadual nº 70/89, de 26 de julho de 1989, que determinou o desmembramento dos municípios de Miracema e Taquaruçu do Porto.

PROVA DE LEGISLAÇÃO PERTINENTE AO MUNICÍPIO DE PALMAS/TO**QUESTÃO 26**

Marque a alternativa **CORRETA**.

Nos termos da Lei Complementar nº 008/99 (Estatuto dos Servidores Públicos da Administração Direta e Indireta dos Poderes do Município de Palmas), ao servidor em estágio probatório poderá ser concedida licença para:

- (A) tratamento da própria saúde.
- (B) exercício de cargo em comissão ou função de confiança dos Poderes do Município.
- (C) missão oficial no exterior.
- (D) participar em programa de treinamento regularmente instituído, mesmo que implique em estudo no exterior.

QUESTÃO 27

Marque a alternativa **CORRETA**.

Para os efeitos da Lei Complementar nº 008/99 (Estatuto dos Servidores Públicos da Administração Direta e Indireta dos Poderes do Município de Palmas), considera-se:

- (A) salário ou remuneração- a retribuição pecuniária pelo exercício de cargo público, com valor fixado em lei.
- (B) Subsídio- a remuneração fixada em parcela única, vedado o acréscimo de qualquer gratificação, adicional, abono, prêmio, verba de representação ou outra espécie remuneratória.
- (C) provento- o vencimento básico de cargo efetivo, acrescido das vantagens pecuniárias estabelecidas em lei.
- (D) Vencimento- a retribuição pecuniária do inativo aposentado de cargo público, com valor fixado em lei.

QUESTÃO 28

Considerando a Lei Complementar nº 008/99 (Estatuto dos Servidores Públicos da Administração Direta e Indireta dos Poderes do Município de Palmas), marque a alternativa **INCORRETA**.

- (A) Poderá ser concedida ao servidor municipal, à título de vantagem, a indenizações, constituída em ajuda de custo.
- (B) Poderá ser concedido ao servidor municipal e à sua família, o auxílio-transporte.
- (C) Será deferida aos servidores municipais, a gratificação natalina.
- (D) Será deferido aos servidores municipais, indenização pelo exercício de cargo em comissão ou função de confiança.

QUESTÃO 29

Quanto ao afastamento e seus efeitos, nos termos da Lei Complementar nº 008/99 (Estatuto dos Servidores Públicos da Administração Direta e Indireta dos Poderes do Município de Palmas), analise os itens a seguir.

- I. O servidor, titular de cargo de provimento efetivo ou o estabilizado, poderá ser cedido para ter exercício em outro órgão ou entidade dos Poderes da União, do Distrito Federal, dos Estados, dos demais Municípios e de suas autarquias, fundações e empresas, para o exercício de cargo em comissão ou função de confiança.
- II. Ao servidor titular de cargo de provimento efetivo ou ao estabilizado, investido em mandato eletivo federal, estadual ou distrital, ficará afastado do cargo.
- III. O servidor efetivo estável ou o estabilizado poderá ausentar-se do País para estudo que integre programa regular de formação profissional, mediante autorização dos Chefes dos respectivos Poderes do Município, por prazo não superior a 6 (seis) meses, com a remuneração do cargo efetivo reduzida a cinquenta por cento.
- IV. Por designação dos Chefes dos Poderes do Município o servidor poderá ser afastado para cumprimento de missão oficial no exterior, por tempo indeterminado, com a remuneração do cargo efetivo reduzida a cinquenta por cento.

Marque a alternativa **CORRETA**.

- (A) Apenas os itens I e II estão corretos.
- (B) Apenas os itens III e IV estão corretos.
- (C) Apenas os itens I e III estão corretos.
- (D) Apenas os itens II e IV estão corretos.

QUESTÃO 30

Marque a alternativa **CORRETA**.

Nos termos da Lei Complementar nº 008/99 (Estatuto dos Servidores Públicos da Administração Direta e Indireta dos Poderes do Município de Palmas), o ex-servidor demitido, poderá ser investido em novo cargo público, apenas depois de transcorrido o prazo de 5 (cinco) anos, quando o processo administrativo que fundamentou sua demissão concluir pela prática de:

- (A) improbidade administrativa.
- (B) aplicação irregular de dinheiros públicos.
- (C) acúmulo ou abandono de cargo.
- (D) corrupção, ativa ou passiva.

QUESTÃO 31

Considerando a Lei Orgânica do Município de Palmas, analise os itens a seguir.

- I. O Município de Palmas, parte integrante do Estado do Tocantins, pessoa jurídica de direito público externo e autônomo nos termos assegurados pela Constituição Federal, rege-se por sua Lei Orgânica, respeitados os princípios estabelecidos nas Constituições Federal e Estadual.
- II. Os limites dos territórios dos Municípios são inalteráveis.
- III. São símbolos do Município de Palmas sua bandeira, seu hino e seu brasão de armas.
- IV. O Município de Palmas buscará de forma permanente a integração econômica, política, social e cultural com os municípios que integram a mesma região.

Marque a alternativa **CORRETA**.

- (A) Apenas os itens I e II estão corretos.
- (B) Apenas os itens III e IV estão corretos.
- (C) Apenas os itens I e III estão corretos.
- (D) Apenas os itens II e IV estão corretos.

QUESTÃO 32

Considerando a Lei Orgânica do Município de Palmas, são competências do Município de Palmas de forma concorrente com a União e o Estado, **EXCETO**:

- (A) cuidar da saúde e da assistência pública, da proteção e garantia das pessoas portadoras de deficiência.
- (B) proteger os documentos, as obras e outros bens de valor histórico, artístico e cultural, os monumentos e as paisagens naturais notáveis e os sítios arqueológicos.
- (C) proporcionar os meios de acesso à cultura, à educação e à ciência.
- (D) regulamentar, autorizar e fiscalizar a afixação de cartazes e anúncios, bem como a utilização de quaisquer outros meios de publicidade e propaganda, nos locais sujeitos ao poder de polícia municipal.

QUESTÃO 33

Considerando a Lei Orgânica do Município de Palmas, o processo legislativo compreende, **EXCETO**:

- (A) Leis Ordinárias
- (B) Decretos-Lei
- (C) Emendas à Lei Orgânica do Município
- (D) Leis Complementares

QUESTÃO 34

Quanto às competências privativas do Prefeito, definidas na Lei Orgânica do Município de Palmas, marque a alternativa **INCORRETA**.

- (A) Julgar as contas da aplicação dos auxílios federais ou estaduais entregues ao Município.
- (B) Vetar projetos de leis, totais ou parcialmente.
- (C) Decretar, nos termos da lei, a desapropriação por necessidade ou utilidade pública, ou por interesse social.
- (D) Permitir ou autorizar a execução de serviços públicos por terceiro na forma de lei.

QUESTÃO 35

Sobre a Administração Municipal, com previsão na Lei Orgânica do Município de Palmas, marque a alternativa **CORRETA**.

- (A) Sociedade de Economia Mista, com a participação do Município no seu capital social, tem natureza jurídica de pessoa de direito público.
- (B) As entidades de administração pública direta e indireta dos Poderes do Município obedecerão aos princípios de legalidade, impessoalidade, moralidade, publicidade e eficiência.
- (C) As Secretarias do Município de Palmas correspondem à Administração Indireta.
- (D) As entidades dotadas de personalidade jurídica própria, como as fundações, autarquias e empresas públicas, correspondem à Administração Direta.

PROVA DE CONHECIMENTOS ESPECÍFICOS**QUESTÃO 36**

Algumas câmeras digitais possuem um ajuste de cor conforme a temperatura da cor ambiente.

Assinale a alternativa **CORRETA** que retrata tal recurso.

- (A) *Flash low-synch* (sincronização lenta).
- (B) *Display LCD*.
- (C) *White-balance* (balanço de branco).
- (D) Estabilizador de imagem.

QUESTÃO 37

Existem formas de focar uma imagem no escuro por meio da câmera digital. Em uma delas, a câmera emite um raio de luz infravermelho, a partir desse momento um sensor na câmera mede o ângulo de retorno do raio, traduz isso em uma distância do objeto e ajusta a objetiva de acordo.

Assinale a alternativa **CORRETA** que apresenta outra forma de se focar no escuro.

- (A) Utiliza um padrão de luz da câmera ou do flash, que ajuda diretamente os detectores de foco a avaliar a imagem em si.
- (B) Utiliza um tripé com luz auxiliar, que ajuda diretamente os detectores de foco a avaliar a imagem em si.
- (C) Utiliza um refletor parabólico, que ajuda diretamente os detectores de foco a avaliar a imagem em si.
- (D) Utiliza o diafragma ajustado ao ISO de baixa potência sem *flash*.

QUESTÃO 38

Em termos fotográficos, resolução é a capacidade de um sistema óptico registrar ou separar detalhes em uma extensão "visualmente útil".

Pode-se afirmar **CORRETAMENTE** que resolução é entendida como:

- (A) a existência de um contraste suficiente para distinguir um detalhe do outro.
- (B) a granulação existente na foto provocada pela leitura da luz.
- (C) a degradação das cores: preta, branca e sépia.
- (D) a quantidade de brilho que a imagem apresenta.

QUESTÃO 39

A composição fotográfica funciona se o arranjo dos elementos do objeto comunica-se eficientemente com os supostos observadores da imagem.

Ao fotografar, a forma **CORRETA** de garantir uma composição de qualidade é:

- (A) ajustar adequadamente a medição de luz por meio do diafragma para captar cores mais nítidas.
- (B) levar em consideração os principais elementos da cena, posicionar a câmera e ajustar os controles de exposição a fim de extrair aqueles elementos em meio à profusão de informações visuais.
- (C) sempre enquadrar o "motivo" principal no centro da imagem.
- (D) utilizar recursos de programas de edição de imagens fazendo recortes.

QUESTÃO 40

Embora a tradição aconselhe manter a câmera perfeitamente estável ao se tirar uma foto para que nenhum tremor indesejável estrague a imagem, há ocasiões que atestam o uso criterioso ou criativo de um objeto borrado.

Assinale a alternativa **CORRETA** que apresenta adequadamente os aspectos da técnica da fotografia em movimento para obtenção de um objeto borrado.

- (A) O fotógrafo precisa de um tripé para posicionar a câmera, configurada em alta velocidade para que as imagens fiquem borradas.
- (B) Pode-se obter uma imagem borrada em praticamente qualquer circunstância apenas usando um tempo longo no obturador enquanto movimenta a câmera.
- (C) Adotar um tempo curto no obturador e não utilizar *zoom* durante a exposição, o resultado será uma imagem com aparência explosiva.
- (D) Se o fotógrafo acompanha em velocidade compatível um objeto em movimento durante a exposição e com obturador em velocidade alta, com foco no primeiro plano, o resultado será toda a imagem borrada.

QUESTÃO 41

Quanto mais se aproxima do objeto, mais rapidamente a profundidade de campo diminui, com qualquer abertura de lente.

É **CORRETO** afirmar que:

- (A) a profundidade de campo aumenta rapidamente à medida que diminui a distância focal.
- (B) a profundidade de campo exerce um papel importante na composição fotográfica, a medida em que é mais adequada para medir a fotometria da foto.
- (C) a profundidade depende exclusivamente do obturador.
- (D) ao diminuir a abertura da lente, consequentemente, diminui-se a profundidade de campo.

QUESTÃO 42

Podemos considerar como técnicas para captar imagens em silhueta ou em contraluz, **EXCETO**:

- (A) para criar uma silhueta exponha apenas para o plano de fundo, de modo que os elementos em primeiro plano sejam registrados como muito escuros, ou mesmo pretos.
- (B) certificar-se de que a exposição não considera o primeiro plano.
- (C) para essa técnica ser mais eficiente, uma luz mínima deve incidir sobre o objeto.
- (D) para destacar o contorno e a forma do objeto a ser fotografado é recomendável o uso do *flash* e um fundo colorido.

QUESTÃO 43

Em relação à sincronização e utilização de um *flash*, é **CORRETO** afirmar sobre o número guia (NG):

- (A) trata-se do ângulo de inclinação da câmera em relação ao objeto a ser fotografado.
- (B) leva em consideração a posição da câmera ao objeto, sendo irrelevante a posição do *flash* em relação ao objeto.
- (C) é o resultado da distância entre o flash e o objeto (em pés) vezes o número da abertura correta para exposição àquela distância.
- (D) uma vez configurado o número guia, não há mais necessidade de reajustá-lo, mesmo que haja alteração de posição do objeto e/ou de *flash*.

QUESTÃO 44

Assinale a alternativa **CORRETA** em relação aos arquivos do tipo RAW.

- (A) São formatos de imagens digitais desenvolvidos exclusivamente para internet.
- (B) Trata-se de um formato escolhido pelos fotógrafos devido ao seu pequeno tamanho, o que possibilita gravar um número maior de fotos em um cartão de memória.
- (C) São arquivos brutos gravados diretamente do sensor da câmera, sem qualquer processamento de imagem ou compressão, o que resulta em um arquivo grande devido à grande quantidade de informação.
- (D) Os formatos mais populares de arquivos RAW são JPEG, TIFF e GIF.

QUESTÃO 45

Na composição fotográfica, vários aspectos podem ser considerados para potencializar a linguagem, **EXCETO**:

- (A) a simetria faz com que o objeto se caracterize por solidez, estabilidade e força; também é eficiente na organização de imagens que contêm muitos detalhes.
- (B) composições radiais são aquelas em que os elementos principais irradiam-se do meio do quadro para fora. Isso oferece uma sensação vivida, mesmo quando os objetos estão estáticos.
- (C) a regra dos terços que enquadra as partes mais expressivas da imagem em três partes circulares.
- (D) a sobreposição dos objetos a serem fotografados não apenas sugere mais profundidade como também convida o observador a perceber os contrastes.

QUESTÃO 46

O(a) _____ é um dispositivo mecânico, parecido com uma cortina que abre e fecha. Sua função é controlar o tempo de exposição da célula fotoelétrica à luz.

Assinale a alternativa que completa **CORRETAMENTE** o texto.

- (A) Obturador.
- (B) Diafragma.
- (C) Objetiva.
- (D) Disparador automático.

QUESTÃO 47

Assinale a alternativa **CORRETA**.

As lentes objetivas *zoom* permitem mudar a ampliação de uma imagem sem precisar trocar a objetiva. A lente *zoom* é projetada para mudar o campo de visão da objetiva enquanto mantém a imagem em foco. A melhor maneira de usar uma objetiva *zoom* é:

- (A) ajustá-la na distância focal em que se imagina produzir o efeito pretendido.
- (B) utilizar o fotômetro para obter fotos que realcem mais as cores.
- (C) acionar o *flash* e regular a câmera para uma velocidade lenta.
- (D) ajustar o ISO de acordo com a luz ambiente.

QUESTÃO 48

Assinale a alternativa que apresenta a característica **CORRETA** do tipo de lente descrita a seguir.

A lente objetiva grande-angular é um tipo de lente que:

- (A) comprime a separação espacial.
- (B) proporciona maior profundidade de campo aparente.
- (C) distorce a imagem em 180 graus.
- (D) reduz a profundidade de campo.

QUESTÃO 49

O obturador de uma câmera analógica controla a exposição do filme à luz pela abertura e pelo fechamento em velocidades diversas. O obturador determina, dessa forma, o tempo que o filme fica exposto à luz.

Sobre o caso apresentado, assinale a alternativa **INCORRETA**.

- (A) Há dois tipos básicos de obturadores: o de plano focal e o de cortina.
- (B) O obturador de plano focal é embutido na câmera, em um ponto imediatamente em frente ao filme.
- (C) O obturador de cortina fica localizado dentro da lente e consiste em várias lâminas de metal pequenas e superpostas movidas por uma mola.
- (D) O obturador de cortina fica localizado na parte externa da lente; consiste em uma série de lâminas que abrem e fecham em uma forma mais ou menos circular.

QUESTÃO 50

O ajuste do diafragma é medido em pontos f.

Em relação ao ajuste do diafragma, é **CORRETO** afirmar que:

- (A) uma abertura $f/2$ em uma lente teleobjetiva admite a mesma quantidade de luz que um $f/2$ em uma lente grande-angular.
- (B) quanto maior a numeração (f), maior a quantidade de luz que passa pela lente.
- (C) uma abertura em $f/22$ permite passar mais luz pela lente do que uma abertura em $f/2.8$.
- (D) a abertura do diafragma não interfere na profundidade de campo nem no ajuste de foco.

QUESTÃO 51

O fotômetro é um aparelho que mede a intensidade da luz. Algumas câmeras possuem um fotômetro interno, em outros casos, é necessário utilizar um fotômetro externo.

Em relação aos fotômetros, assinale a alternativa **CORRETA**.

- (A) Existem três tipos de medição de luz nos fotômetros: o de luz refletida, o de luz incidente e o de luz excedente.
- (B) O fotômetro de luz refletida capta a luz que incide no objeto.
- (C) O fotômetro de luz incidente é colocado à frente do objeto, mas virado para a câmera para medir a luz que incide sobre o objeto.
- (D) O fotômetro de luz excedente capta o excesso de luz no ambiente, permitindo o ajuste dos controles para uma exposição adequada.

QUESTÃO 52

Analise o texto a seguir.

Conforme consta no Art. 5º da Constituição da República Federativa do Brasil, todos são iguais perante a lei, sem distinção de qualquer natureza, garantindo-se aos brasileiros e aos estrangeiros residentes no País a inviolabilidade do direito à vida, a liberdade, à igualdade, à segurança e à propriedade, nos termos seguintes:

- I. homens e mulheres são iguais em direitos e obrigações, nos termos desta Constituição.
- II. ninguém será obrigado a fazer ou deixar de fazer alguma coisa senão em virtude da lei.
- III. é livre o exercício de qualquer trabalho, ofício ou profissão, atendidas as qualificações profissionais que a lei estabelecer.
- IV. a liberdade de expressão e manifestação do pensamento são permitidas no âmbito do poder legislativo.

Marque a alternativa **CORRETA**.

- (A) apenas os termos I, II e III estão corretos.
- (B) apenas os termos II e III estão corretos.
- (C) apenas os termos I e, III estão corretos.
- (D) apenas os termos I, II e IV estão corretos.

QUESTÃO 53

Segundo o inciso XI do Art. 5º da Constituição da República Federativa do Brasil, a casa é o asilo inviolável do indivíduo, ninguém nela podendo penetrar, nem mesmo um fotógrafo, sem consentimento do morador, salvo em caso de flagrante delito ou desastre, ou para prestar socorro, ou, durante o dia,

Assinale a alternativa **CORRETA** que completa adequadamente o inciso XI do Art. 5.

- (A) Por comunicação encaminhada pelo governador.
- (B) Por determinação judicial.
- (C) Por determinação da gestão pública local.
- (D) Nenhuma das anteriores.

QUESTÃO 54

A respeito do processo de revelação de um filme fotográfico, assinale a alternativa **CORRETA**.

- (A) O revelador deve ser estocado em garrafas ou outros recipientes de cores claras para manter a incidência de luz.
- (B) Geralmente, os reveladores consistem em um agente revelador e vários outros elementos físicos que tornam o revelador efetivo.
- (C) O agente revelador transforma os íons de prata no haleto de prata exposto em prata metálica para converter a imagem latente em imagem visível.
- (D) Os cristais de prata não expostos, que não contém átomos de prata metálica, também são modificados pelo revelador.

QUESTÃO 55

Apesar de sua enorme importância, a revelação de negativos é um dos passos mais simples e mecânicos de todo processo fotográfico. O segredo de uma revelação bem-sucedida é consistência e cuidado.

Em relação ao processo de revelação, assinale a alternativa **INCORRETA**.

- (A) O primeiro passo na revelação de filmes é a preparação dos agentes químicos necessários, assegurando-se de não contaminar os produtos químicos com a troca de recipientes.
- (B) Com todas as luzes do laboratório apagadas: tire o filme da bobina enrole-o na espiral da revelação, coloque a espiral no tanque de revelação e feche-o firmemente.
- (C) Uma vez que a espiral carregada com o filme esteja dentro do tanque fechado, podem-se ascender as luzes e terminar o processo de revelação no claro. O filme estará protegido dentro do tanque.
- (D) O processo de revelação consiste em dar várias secagens no filme em estado de revelação para que a imagem possa ser refletida.

QUESTÃO 56

Fotografia é a linguagem da luz. A maioria dos equipamentos que os fotógrafos usam lida com a luz: lentes a focalizam, fotômetros a medem. Câmeras são quartos escuros em miniatura que projetam o filme da luz até sua exposição.

Assinale a alternativa **CORRETA** sobre as qualidades que a luz apresenta.

- (A) Intensidade, contraste e especularidade.
- (B) Intensidade, textura e dramaticidade.
- (C) Contraste, flash e intensidade.
- (D) Textura, profundidade e impacto.

QUESTÃO 57

Assinale a alternativa **CORRETA** sobre os tipos de lentes em relação à distância focal.

- (A) Normais, grande-angular, teleobjetiva e duo.
- (B) Normais, grande-angular, teleobjetiva e micro.
- (C) Normais, bifocais, teleobjetiva e duo.
- (D) Normais, grande-angular, teleobjetiva e zoom.

QUESTÃO 58

Na fotografia digital, o computador substituiu os tanques de processamento e os fotógrafos podem exercitar um controle maior sobre a imagem final em seu laboratório digital. As fotografias podem ser transmitidas, quase instantaneamente, de um ponto a outro por meio da internet.

Sobre o caso apresentado, assinale a opção **INCORRETA**.

- (A) O método eletrônico liberta o fotógrafo da dependência de material de prata caro e termina com o manuseio, armazenagem e disposição de produtos químicos perigosos.
- (B) O que faz a fotografia digital diferenciar-se da fotografia analógica é a forma pela qual as duas tecnologias representam a luz.
- (C) A área da imagem de uma fotografia digitalizada é dividida em uma grade, como um tabuleiro de jogo, mas com milhares ou mesmo milhões de pequenos quadrados.
- (D) A fotografia digital trouxe recursos avançados e automáticos que não requerem mais do fotógrafo ajustes necessários para uma boa exposição e enquadramento, bastando optar pelo modo automático da câmera, e em qualquer situação o resultado será satisfatório.

QUESTÃO 59

Assinale a alternativa **CORRETA**.

No que se referem às limitações da aplicação da lei dos direitos autorais, constantes em seu Capítulo IV, Art. 46 podemos afirmar que não constitui ofensa aos direitos autorais: a utilização de obras literárias, artísticas ou científicas para produzir:

- (A) prova judiciária e administrativa.
- (B) receituário técnico.
- (C) grandes obras cinematográficas.
- (D) arquivos e avaliações.

QUESTÃO 60

Assinale a alternativa **CORRETA**.

Maior sensibilidade exige menos luz para produzir uma foto. A sensibilidade da imagem na câmera digital à luz é indicada pelo:

- (A) pixel
- (B) ISO
- (C) diafragma
- (D) obturador