

# PREFEITURA MUNICIPAL DE PALMAS-TO

## CONCURSO PÚBLICO PARA PROVIMENTO DE CARGOS DO QUADRO GERAL

Provas de Conhecimentos

**MANHÃ**

	Questões		Questões
Língua Portuguesa	01 a 10	Conhecimentos Regionais	21 a 25
Raciocínio Lógico	11 a 15	Legislação Pertinente ao Município de Palmas-TO	26 a 35
Noções de Informática	16 a 20	Conhecimentos Específicos	36 a 60



**ATENÇÃO:** transcreva no espaço apropriado da sua FOLHA DE RESPOSTA (GABARITO), com sua caligrafia usual, considerando as letras maiúsculas e minúsculas, a frase a seguir:

**Use a dificuldade como um degrau da vitória.**

**ANTES DE COMEÇAR A FAZER AS PROVAS:**

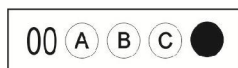
1. Verifique se este caderno contém seis provas, com um total de 60 (sessenta) questões, sequencialmente numeradas de 01 a 60.
2. Caso haja algum problema, solicite ao aplicador a substituição deste caderno, impreterivelmente, até 15 minutos após o início da prova.

**AO RECEBER A FOLHA DE RESPOSTAS (GABARITO):**

3. Confira seus dados e, havendo erro, solicite ao aplicador a correção na Ata de Sala.
4. Assine com CANETA no espaço indicado.

**AO TRANSFERIR A MARCAÇÃO DAS ALTERNATIVAS PARA A FOLHA DE RESPOSTAS (GABARITO):**

5. Use somente caneta azul ou preta e aplique traços firmes dentro da área reservada à letra correspondente a cada resposta, conforme modelo:



6. Sua resposta NÃO será computada se houver marcação de mais de uma alternativa.
7. A folha de respostas não deve ser dobrada, amassada ou rasurada.

**AO TERMINAR AS PROVAS:**

8. Você deve chamar a atenção do aplicador levantando o braço. Ele irá até você para recolher sua FOLHA DE RESPOSTAS (GABARITO) e este CADERNO DE PROVAS.
9. Recolha seus objetos, deixe a sala, e em seguida o prédio. A partir do momento em que você sair da sala e até sair do prédio, continuam válidas as proibições sobre o uso de aparelhos eletrônicos e celulares bem como não lhe é mais permitido o uso dos sanitários.

Terá suas provas anuladas e será automaticamente eliminado do processo seletivo, o candidato que durante a sua realização for surpreendido portando (mesmo que desligados) quaisquer aparelhos eletrônicos, tais como, bip, telefone celular e/ou smartphone, relógio de qualquer espécie, walkman, agenda eletrônica, notebook, palmtop, ipod, ipad, tablet, pen drive, receptor, gravador, máquina de calcular, máquina fotográfica, chaves integradas com dispositivos eletrônicos, controle de alarme de carro e moto, controle de portão eletrônico etc., bem como quaisquer acessórios de chapelaria, tais como chapéu, boné, gorro etc., e ainda lápis, lapiseira/grafite, borracha, caneta em material não-transparente, óculos de sol (exceto com comprovação de prescrição médica), qualquer tipo de carteira ou bolsa e armas.

Nome: \_\_\_\_\_

Data de Nascimento: \_\_\_\_ / \_\_\_\_ / \_\_\_\_

Duração total destas provas, incluindo o preenchimento da FOLHA DE RESPOSTAS (GABARITO):

**QUATRO HORAS**

**ATENÇÃO:** Após a prova você poderá levar consigo somente a FOLHA DE RASCUNHO DO GABARITO.

**Analista de Controle Interno**

**PROVA DE LÍNGUA PORTUGUESA**

Leia o Texto I e responda as QUESTÕES de 1 a 3.

**Texto I****Trocária todos os meus títulos pela igualdade**

*Tinga, 36 anos, jogador de futebol do Cruzeiro, sofreu ataques racistas durante uma partida em fevereiro deste ano.*

1 O que aconteceu comigo foi noticiado no Brasil inteiro [durante uma partida do Cruzeiro contra o time peruano Real Garcilaso, pela Copa Libertadores, a torcida imitava sons de macaco a cada vez que o jogador pegava na bola]. Recebi

5 ofensas racistas e não vou fazer sensacionalismo em cima disso, mas é triste ver que isso tem acontecido em todas as áreas, infelizmente. Estamos em 2014 e é uma coisa mais velada, mas que existe.

10 E olha que, pro cara que conquistou o sucesso, a vida é mais fácil. Acredito que existe um preconceito mais forte que o racismo, que é o preconceito social. Negro ou branco, se você é bem-sucedido, acaba sendo aceito. Isso mostra um preconceito social muito forte.

15 Acredito que o racismo nos estádios de futebol também é um reflexo da educação. Algumas pessoas, quando vão para o estádio, acham que tudo o que elas falam lá fica por lá. Essas pessoas às vezes estão com seus filhos, e ainda assim estão xingando a gente. Estão ensinando isso aos filhos. Quando você é bem-educado, não existe essa divisão entre o que acontece dentro e fora do estádio. Por falta de educação, as pessoas acham que não acontece nada, mesmo no esporte. Já vi pessoas de classe alta agirem assim.

20 Como disse logo depois daquela partida, trocária todos os meus títulos pela igualdade, em todas as áreas.

TROCÁRIA todos os meus títulos pela igualdade. *Revista Trip*, São Paulo, n. 231, 23 abr. 2014. Disponível em: <[http://revistatrip.uol.com.br/revista/231/reportagens/trocaria\\_todos-os-meus-titulos-pela-igualdade.html](http://revistatrip.uol.com.br/revista/231/reportagens/trocaria_todos-os-meus-titulos-pela-igualdade.html)>. Acesso em: 05 maio 2014.

**QUESTÃO 1**

A partir da leitura do Texto I, é **CORRETO** afirmar.

- (A) O racismo, que está presente nos estádios de futebol, permeia a vida de todos os cidadãos e tem um caráter homofóbico.
- (B) A educação e o respeito às classes sociais menos favorecidas é um privilégio que cabe à classe social mais alta.
- (C) Os títulos e campeonatos conquistados pelos atletas perdem o significado diante das atitudes das pessoas que frequentam os estádios de futebol.
- (D) Tanto o preconceito racial quanto o preconceito social estão atrelados à falta de educação das pessoas.

**QUESTÃO 2**

Em relação à tipologia textual do texto I, é **CORRETO** afirmar que se trata de:

- (A) texto instrucional
- (B) texto jornalístico
- (C) texto de informação educativa
- (D) texto epistolar

**QUESTÃO 3**

Indique a alternativa que apresenta a afirmativa **CORRETA** em relação ao emprego das palavras e expressões no texto I.

- (A) As palavras 'áreas', 'fácil' e 'você' são acentuadas em conformidade com a mesma regra de acentuação.
- (B) A expressão 'ofensas racistas' (l. 5), na oração em que figura, exerce a função de complemento nominal.
- (C) Na frase "Acredito que existe um preconceito mais forte que o racismo, que é o preconceito social." (l. 10 e 11), o fragmento em destaque é uma oração subordinada adjetiva.
- (D) No trecho "Estamos em 2014 e é uma coisa mais velada [...]" (l. 7), a palavra em destaque pode ser substituída por 'proibida', sem que haja alteração de sentido.

Leia o Texto II a seguir e responda as QUESTÕES de 4 a 6.

**Texto II****Bebida com cigarro dentro**

1 É proibido fumar em bares. Mas alguns deles tiveram uma ideia para driblar essa regra: servir drinques que já vêm com tabaco misturado à própria bebida.

5 Já tentaram fazer chá de cigarro e até mergulhá-lo no copo de bebida, cortado em pedacinhos. Tudo para realizar um desejo clássico dos fumantes: poder consumir tabaco sem ter que sair para fumar do lado de fora do bar. Nos EUA, vários pubs criaram drinques que contêm tabaco. Quem for ao Father's Office, em Los Angeles, pode pedir o Oaxacan Fizz, bebida que leva mescal, cynar, limão e um xarope doce feito com fumo de cachimbo. Já no Bar Charley, em Washington, o destaque é uma bebida que mistura conhaque, tabaco e cubos de gelo feitos com chá preto.

15 A vantagem dessas misturas é que, além de poderem ser consumidas dentro do bar, elas permitem que o fumante receba nicotina sem inalar a fumaça tóxica provocada pela queima do cigarro. Mas, como o tabaco é cancerígeno por si só, continua havendo risco à saúde. E sua combinação direta com o álcool também é malvista por médicos. "A droga (álcool) pode potencializar a ação do tabaco no corpo e levar, por exemplo, ao aumento da pressão arterial e da frequência cardíaca", diz o médico Alfredo Helito, do Hospital Sírio Libanês, em São Paulo. O gosto também não é dos melhores. "Desce queimando", admitiu Sang Yoon, dono do Father's Office, em entrevista a uma rádio americana.

HARARI, Thais. Bebida com cigarro dentro. *Superinteressante*, São Paulo, n. 330, p. 20, mar. 2014. Fragmento adaptado.

**QUESTÃO 4**

Em relação ao texto 'Bebida com cigarro dentro', assinale a alternativa **CORRETA**.

- (A) Uma vez que há um grande movimento no sentido de ajudar o fumante a superar a necessidade de nicotina mantendo a saúde, os bares estão conseguindo atender a esse propósito.
- (B) A combinação do álcool com o tabaco representa uma estratégia inovadora com vistas a superar as dificuldades encontradas pelos fumantes em pubs e bares abertos.
- (C) Por causar dependência, a nicotina associada ao álcool provoca distúrbios graves, como problemas vasculares e renais.
- (D) Apesar de os bares utilizarem estratégias como a criação de drinques que contêm tabaco misturado com outros ingredientes para evitar a inalação de fumaça, o efeito nocivo do tabaco para a saúde humana permanece inalterado.

**QUESTÃO 5**

Em relação ao texto II, analise as afirmativas a seguir.

- I. A conjunção 'Mas' (l. 1) apresenta o mesmo significado da conjunção 'e' na frase "Marina fala, e não faz".
- II. O pronome possessivo 'deles' (l. 1) estabelece uma relação anafórica e refere-se aos fumantes.
- III. A crase não poderia ter sido utilizada em "misturado à própria bebida" (l. 3), porque pronomes demonstrativos e de tratamento não aceitam a anteposição do artigo feminino.
- IV. Um dos antônimos de 'malvista' (l. 19) é 'benquista' e de 'inalar' (l. 16) é 'expirar'.

A respeito dessas asserções, marque a alternativa **CORRETA**.

- (A) Somente a afirmativa I está correta.
- (B) Somente as afirmativas I e IV estão corretas.
- (C) Somente as afirmativas I, II e III estão corretas.
- (D) Todas as afirmativas estão corretas.

**QUESTÃO 6**

Marque a alternativa **INCORRETA**.

- (A) O trecho em destaque na frase “Quem for ao Father’s Office, em Los Angeles, pode pedir o Oaxacan Fizz, bebida que leva mescal, cynar, limão e um xarope doce feito com fumo de cachimbo.” (l. 8 a 11) desempenha a função de aposto.
- (B) Na oração “A droga (álcool) pode potencializar a ação do tabaco no corpo” (l. 19 e 20), a expressão em destaque desempenha a função de adjunto adverbial.
- (C) O trecho em destaque no fragmento “elas permitem que o fumante receba nicotina sem inalar a fumaça tóxica provocada pela queima do cigarro.” (l. 15 a 17) é uma oração subordinada subjetiva objetiva indireta.
- (D) A oração destacada em “Nos EUA, vários pubs criaram drinques que contêm tabaco.” (l. 7 e 8) é subordinada adjetiva restritiva.

Leia o texto III a seguir e responda as QUESTÕES 7 e 8.

**Texto III****Retrato**

Eu não tinha este rosto de hoje,  
 assim calmo, assim triste, assim magro,  
 nem estes olhos tão vazios, nem o lábio amargo.  
 Eu não tinha estas mãos sem força,  
 tão paradas e frias e mortas;  
 eu não tinha este coração que nem se mostra.  
 Eu não dei por esta mudança,  
 tão simples, tão certa, tão fácil:  
 Em que espelho ficou perdida a minha face?

MEIRELES, Cecília. **Obra poética**. Vol. 4. Biblioteca luso-brasileira: Série brasileira. Companhia J. Aguilari Editora, 1958. p 10.

**QUESTÃO 7**

Assinale a alternativa **CORRETA** em relação ao poema **Retrato**.

- (A) O poema apresenta, sobretudo, uma descrença na vida, que ficou perdida sem que a autora percebesse a sua grandeza.
- (B) Os versos estão impregnados de um tom nostálgico que revela o processo de transformação operado pela passagem do tempo.
- (C) Há um tom predominantemente pejorativo em relação ao avançar da idade das pessoas.
- (D) O amargor das palavras reflete a solidão após uma grande desilusão.

**QUESTÃO 8**

Analise as afirmativas.

- I. Em “Eu não tinha este rosto de hoje”, a expressão em destaque desempenha a função de objeto direto.
- II. Em “Eu não tinha estas mãos sem força”, a expressão em destaque desempenha a função de complemento nominal.
- III. Em “Eu não tinha este coração que nem se mostra”, o termo em destaque é um pronome relativo.
- IV. No verso “Em que espelho ficou perdida a minha face?”, a expressão destacada desempenha a função de objeto direto.

Marque a alternativa **CORRETA**.

- (A) Somente a afirmativa I está correta.
- (B) Somente as afirmativas I e III estão corretas.
- (C) Somente as afirmativas II e IV estão corretas.
- (D) Somente as afirmativas III e IV estão corretas.

Leia o texto IV a seguir e responda as QUESTÕES 9 e 10.

**Texto IV****Consumo de álcool no Brasil é superior à média mundial, diz OMS**

- 1 O abuso no consumo de álcool no Brasil supera a média mundial e apresenta taxas superiores a dezenas de países. Os dados são da Organização Mundial da Saúde que, em um informe publicado nesta segunda-feira, 12, alerta que 3,3 milhões de
- 5 mortes no mundo em 2012 foram causados pelo uso excessivo de álcool, 5,9% de todas as mortes. Segundo a entidade, não apenas a bebida pode gerar dependência, mas também poderia levar ao desenvolvimento de outras 200 doenças.
- 10 Entre os 194 países avaliados, a OMS chegou à conclusão de que o consumo médio mundial para pessoas acima de 15 anos é de 6,2 litros por ano. No caso do Brasil, os dados apontam que o consumo médio é de 8,7 litros por pessoa por ano. Esse volume caiu entre 2003 e 2010. Há dez anos, a taxa era de 9,8 litros por pessoa.
- 15 Mas as projeções até 2025 mostram que o consumo voltará a aumentar, ultrapassando a marca de 10,1 litros por ano por pessoa. Em 1985, o consumo não chegava a 4 litros por pessoa por ano.
- 20 No caso brasileiro, a diferença entre o consumo masculino e feminino é profundo. Entre os homens, a taxa chega a mais de 13 litros por ano. Para as mulheres, ela é de apenas 4 litros. 60% do consumo é de cerveja. Apenas 4% do consumo é representado pelo vinho.

CHADE, Jamil. Consumo de álcool no Brasil é superior à média mundial, diz OMS. **O Estado de São Paulo**, São Paulo, 12 maio 2014. Saúde. Disponível em: <<http://www.estadao.com.br/noticias/vidae,consumo-de-alcool-no-brasil-e-superior-a-media-mundial-diz-oms,1165538,0.htm>>. Acesso em: 12 maio 2014. Fragmento adaptado.

**QUESTÃO 9**

Em relação ao texto IV, marque a alternativa **CORRETA**.

- (A) O consumo de bebida pelos homens brasileiros, em todas as idades, supera a marca mundial, sendo que essa taxa apresenta crescimento constante nos últimos anos.
- (B) A bebida preferida das mulheres é o vinho, representando 4% do consumo mundial, enquanto que os jovens preferem a cerveja.
- (C) Há uma forte tendência de crescimento do percentual de consumo de bebida alcoólica pelos brasileiros, após um período de consumo menor.
- (D) A dependência de bebida alcoólica pode causar mais doenças graves quando comparada aos efeitos do fumo em larga escala.

**QUESTÃO 10**

Analise as afirmativas referentes ao texto IV.

- I. Na frase “No caso brasileiro, a diferença entre o consumo masculino e feminino é profundo.” (l. 19 e 20), o uso da vírgula é opcional, uma vez que separa o sujeito do predicado.
- II. Em “Há dez anos, a taxa era de 9,8 litros por pessoa.” (l. 13 e 14), a expressão em destaque tem a função de adjunto adverbial.
- III. A palavra ‘segunda-feira’ não pode ser escrita sem hífen por se tratar de palavra composta pela justaposição de outras duas palavras, assim como os nomes dos demais dias da semana.
- IV. Na frase “O consumo de álcool no Brasil é superior à média mundial.”, o uso da crase é facultativo.

Indique a alternativa **CORRETA**.

- (A) Somente a afirmativa I está correta.
- (B) Somente as afirmativas II e III estão corretas.
- (C) Somente as afirmativas I, II e IV estão corretas.
- (D) Todas as afirmativas estão corretas.

**PROVA DE RACIOCÍNIO LÓGICO****QUESTÃO 11**

Uma pessoa P está visitando uma loja que vende blusas e saias. Dos muitos modelos que a loja tem, existem somente 5 modelos de blusas e 6 modelos de saias de que a pessoa P gostou. Mas, infelizmente, a pessoa P levou pouco dinheiro, devendo escolher se comprará uma blusa ou se comprará uma saia. Em quantas maneiras poderá resultar a compra da pessoa P?

- (A) 1
- (B) 3
- (C) 11
- (D) 30

**QUESTÃO 12**

O próximo elemento da sequência de números: 2, 3, 5, 7, ... é:

- (A) 8
- (B) 9
- (C) 11
- (D) 13

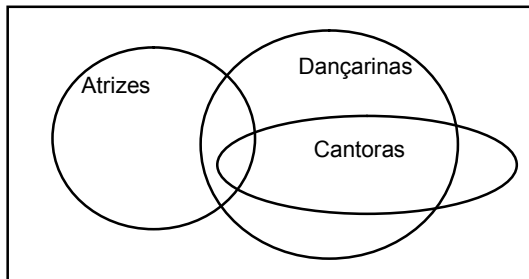
**QUESTÃO 13**

Avalie as proposições e assinale a alternativa **CORRETA**.  
Todo jogador de futebol é bom de bola. Nenhum americano é bom de bola. Daí, pode-se concluir que:

- (A) algum jogador de futebol é americano.
- (B) nenhum jogador de futebol é americano.
- (C) nenhum jogador de futebol é bom de bola.
- (D) alguém que seja jogador de futebol é americano.

**QUESTÃO 14**

De acordo com o diagrama de Venn, marque a alternativa **CORRETA**.



- (A) As atrizes que não são dançarinas não são cantoras.
- (B) As cantoras que não são dançarinas são atrizes.
- (C) Não há cantoras que sejam dançarinas e atrizes.
- (D) Todas as dançarinas são atrizes.

**QUESTÃO 15**

Numa classe de 35 alunos, 15 praticam handebol e 19 alunos praticam futebol. Além disso, 5 não praticam nem handebol nem futebol. Quantos alunos dessa classe praticam ambos os esportes?

- (A) 4
- (B) 9
- (C) 11
- (D) 15

**PROVA DE INFORMÁTICA****QUESTÃO 16**

Analise a planilha a seguir, editada no Microsoft Excel em sua configuração de instalação padrão.

	A	B	C	D	E
1	-1	5	3	1	
2		2	-2	3	
3		2	4	6	
4					
5					

Na célula D5 deve ser inserida a seguinte fórmula: =SE(A1>=0;SOMA(B1:D1);SOMA(B3:D3))

Após a inserção da fórmula e pressionada a tecla Enter, assinale a alternativa **CORRETA** que corresponde ao resultado.

- (A) -1
- (B) 9
- (C) 12
- (D) -2

**QUESTÃO 17**

O Sistema Operacional é:

- (A) o software que acompanha aplicativos comerciais para edição de textos e planilhas eletrônicas, gerenciando todo o seu Painel de Controle.
- (B) o software responsável pelo funcionamento geral dos sistemas de computação. Ele tem a função de gerenciar os recursos do computador. Sem eles, os sistemas computacionais não funcionam.
- (C) um software distribuído gratuitamente, mas que não revela seu código-fonte. Possui licença para redistribuição, mas pode ter limitação para uso comercial.
- (D) um software utilizado para a criação de softwares aplicativos.

**QUESTÃO 18**

A respeito dos conceitos básicos associados ao emprego de tecnologias, ferramentas, aplicativos e procedimentos associados à Internet/Intranet, assinale a alternativa **CORRETA**.

- (A) A única forma eficaz para se ter acesso à Internet e a todo o seu conteúdo é através de um cadastro em um provedor público.
- (B) URL é uma forma padronizada de se especificar o endereço de qualquer recurso, *site* ou arquivo existente em um servidor da WWW (*World Wide Web*).
- (C) A transferência de um arquivo localizado em um servidor na internet para um computador de um usuário é denominada Upload.
- (D) Servidor é uma rede de computadores que fornece informações na Internet/Intranet em forma de hipertexto.

**QUESTÃO 19**

Em relação à forma de endereçamento de e-mail, é **CORRETO** afirmar.

- (A) No endereço de email, o texto após o símbolo @ (arroba) significa a identificação do usuário de onde se localiza o email.
- (B) No endereço de email, o texto à esquerda do caractere @ (arroba) é chamado de domínio.
- (C) Todo endereço de e-mail escrito na sua forma correta deve ter a terminação “.com.br”.
- (D) Todo endereço de email deve ter o caractere @ (arroba).

**QUESTÃO 20**

A respeito dos aplicativos do Br. Office e Microsoft Office, analise as afirmativas a seguir.

- I. O Zoom mínimo permitido em planilhas do Calc e do Microsoft Excel é de 35%.
- II. A extensão de arquivo padrão do Microsoft Excel é XLTS.
- III. Br. Office Writer e Microsoft Word são exemplos de processadores de textos.
- IV. O Br. Office é um pacote de aplicativos de valores mais acessíveis, disponibilizado pela empresa Microsoft.
- V. No Microsoft Excel, é digitado, na célula A1, o valor 1 e, na célula B1, o valor -1; se na célula C1 o usuário digitar a fórmula =A1&B1, o resultado será 0 (zero).

Assinale a alternativa **CORRETA**.

- (A) Somente a afirmativa III está correta.
- (B) Somente as afirmativas I, III e V estão corretas.
- (C) Somente as afirmativas II, III e IV estão corretas.
- (D) Somente as afirmativas II e V estão corretas.

**PROVA DE CONHECIMENTOS REGIONAIS****QUESTÃO 21**

Palmas é considerada a última capital planejada do século XX. Seu projeto urbanístico foi concebido em 1989 pelo Escritório de Arquitetura Grupo Quatro, liderado pelos arquitetos Luiz Fernando Cruvinel Teixeira e Walfredo Antunes de Oliveira Filho.

Sobre o projeto urbanístico original de Palmas, é **CORRETO** afirmar.

- (A) Trata-se de uma reprodução fiel do projeto elaborado, no final da década de 1950, para a nova capital federal, Brasília, sobretudo no que diz respeito à adoção de largas avenidas, além da destinação de superquadras autônomas para a função residencial.
- (B) Correspondeu a uma releitura do projeto de Goiânia, realizado na década de 1930, com base na previsão de um Centro Cívico para Palmas, alimentado por avenidas radiais e delimitado por uma zona destinada à função industrial, que afastou a área central dos setores residenciais.
- (C) O desenho urbano limitou-se a reunir elementos dos projetos urbanísticos de Goiânia e Brasília, destacando-se o zoneamento de uso do solo urbano extremamente rígido, bem como o plano de massas para determinar o gabarito, ou a altura máxima permitida das edificações.
- (D) Adotou a malha viária ortogonal, cujo traçado remete à imagem do tabuleiro de xadrez, além de princípios urbanísticos nos quais é possível identificar referências tanto a projetos nacionais, como os de Goiânia e Brasília, quanto a experiências internacionais, como as novas cidades inglesas das décadas de 1960 e 1970.

**QUESTÃO 22**

Sobre o Bico do Papagaio, é **CORRETO** afirmar que:

- (A) a ocupação humana desse espaço ocorreu prioritariamente pelas aldeias Karajá e Javaé e por comunidades agro-pastoris do Cantão.
- (B) localizado na extremidade leste do estado do Tocantins, apresenta conformação diferencial ao longo do ano, determinado pelo período seco e chuvoso.
- (C) é definido, segundo o Ministério da Integração Nacional, como uma mesorregião que compreende 66 municípios, sendo 25 no Tocantins, 25 no Pará e 16 no Maranhão.
- (D) é uma área que conta com a união de várias esferas de preservação: Serra da Tabatinga, Parque Nacional das Nascentes do Rio Parnaíba e Estação Ecológica da Serra Geral.

**QUESTÃO 23**

“O Estado do Tocantins [...] tem pouco da sua arquitetura colonial preservada. Talvez devido ao esquecimento do antigo norte goiano por parte dos governos do Sul, que não tinham políticas de desenvolvimento econômico sustentável e, menos ainda, uma política de salvaguarda do patrimônio cultural para essa região, isso fez com que, aos poucos, esses bens culturais fossem sendo mutilados.”

SANTOS, A. M. dos.; BARBOSA, J. E.; SILVA, L. P. Política de Preservação da Fundação Cultural do Tocantins. In. *Vivências e sentidos: o patrimônio cultural do Tocantins*. Goiânia: Iphan/14ª. Superintendência Regional, 2008, p. 69. (Fragmento Adaptado).

É **CORRETO** afirmar sobre o patrimônio histórico do estado do Tocantins que:

- (A) o centro histórico de Porto Nacional foi tombado pelo Instituto do Patrimônio Histórico e Artístico Nacional – IPHAN.
- (B) apesar da importância histórica do Palacinho, o município de Palmas ainda não conseguiu o tombamento dessa edificação junto ao IPHAN.
- (C) o primeiro tombamento realizado pelo IPHAN no estado do Tocantins foi o prédio da Catedral Nossa Senhora do Carmo, na cidade de Monte do Carmo.
- (D) a cidade de Miracema, primeira capital do estado, foi tombada pelo IPHAN.

**QUESTÃO 24**

“A partir da ação do Estado militar, principalmente nos anos de 1970, foram redefinidas as características das terras de baixa fertilidade, as quais marcaram os cerrados por muitos anos. Historicamente, a baixa produtividade da pecuária extensiva e das roças de subsistência definia, também, o modo de ver e conceber o cerrado.”

ROSSELVELT, J. S. (Re)ocupação do cerrado: novas gentes, outras identidades. In. ALMEIDA, M. G.; CHAVEIRO, E. F.; BRAGA, H. C. (Org.) *Geografia e Cultura: os lugares da vida e a vida dos lugares*. Goiânia: Ed. Vieira, 2008, p. 99. (Fragmento Adaptado).

É **CORRETO** afirmar que, a redefinição e a reocupação do cerrado brasileiro, a partir dos anos de 1970, foi marcada por projetos de:

- (A) expansão da área de plantio da agricultura familiar e de subsistência com foco nas leguminosas.
- (B) desenvolvimento, que destacaram a agricultura como fonte de divisas e de equilíbrio, na balança de pagamentos.
- (C) retenção dos pequenos produtores no campo, com incremento de maquinário para aumento da produtividade das *commodities*.
- (D) elaboração de políticas de sustentação à pequena produção e criação de acesso à terra para um crescente número de pequenos produtores rurais sem terra.

**QUESTÃO 25**

Analise o texto a seguir.

No contexto da ocupação de Palmas, é possível identificar a formação de áreas distintas no que tange ao sítio, ou posição geográfica, bem como em relação às características do processo de urbanização, conforme apresentado a seguir.

- I. Na área denominada Região Sul, o relevo suave, associado à presença de amenidades ambientais, como o Parque do Machado e a Praia dos Buritis, favoreceu a proliferação de condomínios residenciais de alto padrão.
- II. No Distrito de Taquaruçu, a presença de inúmeras cachoeiras, aliada à preservação de parcela significativa da vegetação nativa de cerrado, tem atraído não apenas visitantes, mas também um número cada vez maior da população palmensê, que busca fixar residência nessa localidade.
- III. Na Região denominada Palmas Centro, que corresponde à área planejada da capital, observa-se uma maior densidade populacional nas quadras localizadas próximas à Praça dos Girassóis, bem como nas quadras situadas na porção noroeste, também denominada Área Residencial Noroeste (ARNO).

Marque a alternativa **CORRETA**.

- (A) Apenas a afirmativa III está correta.
- (B) Apenas as afirmativas I e II estão corretas.
- (C) Apenas as afirmativas II e III estão corretas.
- (D) Apenas as afirmativas I e III estão corretas.

**PROVA DE LEGISLAÇÃO PERTINENTE AO MUNICÍPIO DE PALMAS/TO****QUESTÃO 26**

Considerando a Lei Complementar nº 008/99 (Estatuto dos Servidores Públicos da Administração Direta e Indireta dos Poderes do Município de Palmas), assinale a alternativa **CORRETA**.

- (A) Readaptação é a investidura do servidor municipal, efetivo estável ou do estabilizado em cargo de atribuições e responsabilidades compatíveis com a limitação que tenha sofrido em sua capacidade física ou mental, verificada em inspeção médica.
- (B) Reintegração é o retorno à atividade de servidor municipal, aposentado por invalidez, quando, por junta médica nomeada pela Administração, forem declarados insubsistentes os motivos da aposentadoria.
- (C) Reversão é a reinvestidura do servidor municipal, efetivo estável ou do estabilizado no cargo anteriormente ocupado ou no cargo resultante de sua transformação, quando invalidada a sua demissão por decisão administrativa ou judicial, com ressarcimento de todas as vantagens.
- (D) Recondição é o deslocamento de cargo de provimento efetivo ou em comissão, ocupado ou vago, no âmbito dos quadros gerais de pessoal, para outro órgão ou entidade do mesmo Poder.

**QUESTÃO 27**

Analise as afirmativas a seguir.

Nos termos da Lei Complementar nº 008/99 (Estatuto dos Servidores Públicos da Administração Direta e Indireta dos Poderes do Município de Palmas), ficam assegurados aos servidores efetivos estáveis e aos estabilizados, dos Poderes do Município, os seguintes direitos.

- I. O gozo da licença-prêmio por assiduidade, desde que observadas as regras de concessão até então estabelecidas, e que tenham completado o interstício necessário à concessão, até a data da vigência deste Estatuto, ou, alternativamente, a contagem em dobro daquelas não gozadas até 16 de dezembro de 1998.
- II. O recebimento dos adicionais por tempo de serviço, calculados a razão de um por cento por ano de efetivo exercício, concedidos e/ou adquiridos até a data de início da vigência deste Estatuto.
- III. A percepção do adicional de incentivo funcional aos servidores que, na data do início da vigência da Lei Complementar nº 008/99, de 16 de novembro de 1999 (Estatuto dos Servidores Públicos da Administração Direta e Indireta dos Poderes do Município de Palmas), já o vinham recebendo, ou que, atendidas as condições de sua concessão, o tenham requerido até a mesma data.
- IV. Aos servidores dos Poderes do Município, que tenham contribuído regularmente para o sistema de previdência e assistência, o recebimento do auxílio-funeral e do auxílio-natalidade, até a vigência de nova lei que disponha sobre o sistema de previdência e assistência dos servidores do Município de Palmas.

Marque a alternativa **CORRETA**.

- (A) Apenas as afirmativas I, II e III estão corretas.
- (B) Apenas as afirmativas II e IV estão corretas.
- (C) Apenas as afirmativas I, III e IV estão corretas.
- (D) Todas as afirmativas estão corretas.

**QUESTÃO 28**

Considerando as disposições normativas contidas na Lei Complementar nº 008/99 (Estatuto dos Servidores Públicos da Administração Direta e Indireta dos Poderes do Município de Palmas), analise as afirmativas a seguir.

- I. As indenizações não se incorporam ao vencimento ou ao provento.
- II. As gratificações incorporam-se ao vencimento ou ao provento.
- III. Os auxílios-pecuniários incorporam-se ao vencimento ou ao provento.
- IV. Os adicionais não se incorporam ao vencimento ou ao provento.

Marque a alternativa **CORRETA**.

- (A) Apenas as afirmativas I e II estão corretas.
- (B) Apenas as afirmativas III e IV estão corretas.
- (C) Apenas as afirmativas I e III estão corretas.
- (D) Apenas as afirmativas II e IV estão corretas.

**QUESTÃO 29**

Com base na Lei Complementar nº 008/99 (Estatuto dos Servidores Públicos da Administração Direta e Indireta dos Poderes do Município de Palmas), analise as afirmativas a seguir.

- I. Ao servidor público municipal é permitido manter, sob sua chefia imediata, tios, sobrinhos e primos em cargo ou função de confiança.
- II. Ao servidor público municipal é permitido ser acionista, quotista ou comanditário de sociedade empresarial.
- III. Ao servidor público municipal é permitido atuar junto a repartições públicas, como procurador ou intermediário, quando se tratar de benefícios previdenciários ou assistenciais de filhos, netos, pais, avós, irmãos, cônjuge ou companheiro.
- IV. Ao servidor público municipal é permitido aceitar emprego ou pensão de Estado estrangeiro.

Marque a alternativa **CORRETA**.

- (A) Apenas as afirmativas I, II e III estão corretas.
- (B) Apenas as afirmativas II e IV estão corretas.
- (C) Todas as afirmativas estão corretas.
- (D) Todas as afirmativas estão incorretas.

**QUESTÃO 30**

Nos termos da Lei Complementar nº 008/99 (Estatuto dos Servidores Públicos da Administração Direta e Indireta dos Poderes do Município de Palmas), assinale a alternativa **CORRETA**.

- (A) A acumulação de cargos, nas hipóteses previstas na Constituição Federal e nessa Lei como lícita, independe de comprovação de compatibilidade de local.
- (B) O servidor não poderá exercer mais de um cargo em comissão, função de confiança ou ser remunerado pela participação em órgão de deliberação coletiva.
- (C) Detectada a qualquer tempo a acumulação ilegal de cargo, emprego ou função, o servidor será notificado, por intermédio da sua chefia imediata, para apresentar opção no prazo de 30 (trinta) dias, prorrogável por uma única vez a requerimento do servidor, contados da data da ciência.
- (D) Depois de instaurado o procedimento administrativo disciplinar para a averiguação de acumulação ilegal de cargo, emprego ou função, fica vedado ao servidor fazer a opção por um dos cargos acumulados, se já tiver sido notificado anteriormente para apresentar opção no prazo regulamentar e não o fez.

**QUESTÃO 31**

Considerando a Lei Orgânica do Município de Palmas, assinale a alternativa **INCORRETA**.

- (A) Ao Município de Palmas, compete instituir e arrecadar os tributos de sua competência, fixar e cobrar preços, bem como aplicar suas receitas, não se sujeitando a prestar contas.
- (B) Ao Município de Palmas, compete organizar e prestar diretamente ou sob regime de autorização, concessão ou permissão, através de licitação sempre que necessário, os seus serviços públicos.
- (C) Ao Município de Palmas, compete adquirir bens para integrar o patrimônio municipal, inclusive através de desapropriação, por necessidade ou por utilidade pública, ou por interesse social, nos termos da legislação federal pertinente.
- (D) Ao Município de Palmas, compete elaborar o seu Plano Diretor.

**QUESTÃO 32**

Considerando a Lei Orgânica do Município de Palmas, sobretudo no que se refere às medidas que o Município poderá adotar para alcançar seus objetivos, assinale a alternativa **INCORRETA**.

- (A) Pode o Município de Palmas participar de entidades intermunicipais para a realização de obras, atividades ou serviços de interesse comum a outros municípios da região socioeconômica que integra.
- (B) Ao Município de Palmas é lícito delegar ou receber delegação de competência do Estado, mediante convênio, para a prestação de serviços de natureza concorrente.
- (C) O Município de Palmas pode participar em consórcios, cooperativas ou associações, mediante aprovação do Prefeito de proposta encaminhada pela Câmara de Vereadores.
- (D) Os convênios a serem celebrados pelo Município de Palmas podem visar à realização de obras ou exploração de serviços de interesse comum.

**QUESTÃO 33**

Sobre a fiscalização contábil, financeira, orçamentária, operacional e patrimonial previstas na Lei Orgânica do Município de Palmas, analise as afirmativas a seguir.

- I. O controle externo, a cargo da Câmara Municipal, será exercido com o auxílio do Tribunal de Contas do Estado, que emitirá parecer prévio, em sessenta dias, sobre as contas anuais, a partir de seu recebimento.
- II. Somente por decisão de dois terços dos Membros da Câmara Municipal, deixará de prevalecer o parecer prévio emitido pelo Tribunal de Contas do Estado, sobre as contas apresentadas pelo Prefeito.
- III. As contas anuais do Município ficarão no recinto da Câmara Municipal, durante sessenta dias, anualmente, à disposição de qualquer contribuinte, para exame e apreciação, o qual poderá questionar sobre sua legitimidade, nos termos da lei.
- IV. A Câmara Municipal não julgará as contas antes do parecer do Tribunal de Contas do Estado, nem antes de esgotado o prazo para seu exame pelos contribuintes, podendo, entretanto, serem analisadas preliminarmente.

Marque a alternativa **CORRETA**.

- (A) Apenas a afirmativa I está correta.
- (B) Apenas as afirmativas I e II estão corretas.
- (C) Apenas as afirmativas I, II e III estão corretas.
- (D) Todas as afirmativas estão corretas.

**QUESTÃO 34**

Considerando a Lei Orgânica do Município de Palmas, em especial no que se refere à Advocacia-Geral do Município de Palmas, analise as afirmativas a seguir.

- I. A Advocacia-Geral do Município é a instituição que representa o Município, judicial e extrajudicialmente, e está vinculada ao Poder Executivo.
- II. A investidura no cargo de Advogado-Geral do Município será de indicação do Prefeito e aprovação pela Câmara dos Vereadores.
- III. Compete à Advocacia-Geral do Município exercer as atividades de consultoria e assessoramento ao Poder Executivo e Legislativo.
- IV. Compete privativamente à Advocacia-Geral do Município promover a execução da dívida ativa de natureza tributária.

Assinale a alternativa **CORRETA**.

- (A) Apenas as afirmativas I e II estão corretas.
- (B) Apenas as afirmativas III e IV estão corretas.
- (C) Apenas as afirmativas I e IV estão corretas.
- (D) Apenas as afirmativas II e III estão corretas.

**QUESTÃO 35**

Considerando a previsão normativa contida na Lei Orgânica do Município de Palmas sobre os bens municipais, analise as afirmativas a seguir.

- I. Constituem bens municipais todas as coisas móveis e imóveis, direitos e ações que, a qualquer título, pertençam ao Município.
- II. A aquisição de bens imóveis, por compra ou permuta, dependerá de prévia avaliação e autorização legislativas.
- III. O uso de bens municipais por terceiros somente poderá ser feito mediante autorização e desde que haja o interesse público.
- IV. A concessão administrativa de bens públicos de uso comum será outorgada mediante decreto do Prefeito.

Assinale a alternativa **CORRETA**.

- (A) Apenas as afirmativas I e III estão corretas.
- (B) Apenas as afirmativas II e IV estão corretas.
- (C) Apenas as afirmativas III e IV estão corretas.
- (D) Apenas as afirmativas I e II estão corretas.

**PROVA DE CONHECIMENTOS ESPECÍFICOS****QUESTÃO 36**

No quadro que se segue, foram relacionadas, de formar aleatória, as contas do Balanço patrimonial exigido pela Lei nº 4.320/64, de determinada prefeitura, referente ao exercício de X1.

Empréstimos Contraídos a Longo Prazo	80.000
Devedores Diversos	14.000
Consignações	20.000
Banco conta Movimento	92.000
Bens de Almoxarifado	40.000
Restos a Pagar	32.000
Dívida Ativa	65.000
Credores Diversos	5.000
Empréstimos Concedidos	19.000
Bens móveis	70.000
Antecipação da Receita Orçamentária - ARO	10.000
Aplicações Financeiras	12.000
Resultado Patrimonial – Ativo Real Líquido	165.000

Marque a alternativa **CORRETA** que apresenta o total do Passivo Financeiro.

- (A) R\$ 62.000,00
- (B) R\$ 57.000,00
- (C) R\$ 67.000,00
- (D) R\$ 47.000,00

**QUESTÃO 37**

Durante o exercício de 2013, determinada prefeitura apresentou a seguinte execução orçamentária, financeira e patrimonial.

- I. Previsão da receita e fixação da despesa, referentes à aprovação do orçamento com base na Lei Orçamentária Anual, no valor de R\$ 500.000,00.
- II. Arrecadação de impostos (IPTU), R\$ 120.000,00.
- III. Aquisição de computadores (Empenho de R\$ 35.000,00, liquidação de R\$ 35.000,00 e o pagamento de R\$ 30.000,00).
- IV. Despesas com salários (Empenho de R\$ 80.000,00, liquidação de R\$ 70.000,00 e o pagamento de R\$ 60.000,00).
- V. Empréstimos obtidos a CP junto a CEF, no montante de R\$ 70.000,00, para atender insuficiência de caixa.
- VI. Aquisição de três veículos no valor unitário de R\$ 40.000,00 (Empenho de R\$ 120.000,00, liquidação de R\$ 80.000,00, e pagamento de R\$ 40.000,00).
- VII. Recebimento de empréstimos concedidos LP, no total de R\$ 45.000,00, sendo R\$ 38.000,00 do principal e R\$ 7.000,00 de juros e encargos.
- VIII. Recebimento do principal da Dívida Ativa LP, R\$ 32.000,00.
- IX. Rendimentos de aplicação financeira, R\$ 4.000,00.
- X. Alienação de veículo por R\$ 21.000,00.
- XI. Aquisição de um terreno (Empenho de R\$ 93.000,00, liquidação de R\$ 93.000,00 e pagamento de R\$ 93.000,00).
- XII. Amortização da dívida contratual a longo prazo (Empenho, R\$ 42.000,00; Liquidação, R\$ 42.000,00, e Pagamento, R\$ 42.000,00).
- XIII. Recebimento de transferências constitucionais (FPM, Cota-parte IPVA e ICMS), no montante de R\$ 130.000,00.

Marque a alternativa **CORRETA**. O resultado da execução orçamentário-financeira do exercício no Balanço Orçamentário de 2013 foi:

- (A) déficit de R\$ 18.000,00
- (B) superávit de R\$ 87.000,00
- (C) déficit de R\$ 29.000,00
- (D) superávit de R\$ 52.000,00

Anotações



**QUESTÃO 38**

Sobre a Contabilidade Pública avalie os itens a seguir.

- I. Fornecer aos usuários informações sobre os resultados alcançados e os aspectos de natureza orçamentária, econômica, financeira e física do patrimônio da entidade do setor público e suas mutações, em apoio ao processo de tomada de decisão; a adequada prestação de contas; e o necessário suporte para a instrumentalização do controle social.
- II. Integralmente, as entidades governamentais, os serviços sociais e os conselhos profissionais.
- III. Aplicar, no processo gerador de informações, os Princípios de Contabilidade e as normas contábeis direcionados ao controle patrimonial de entidades do setor público.

Considerando-se os itens descritos acima o significado de cada um deles, segue, rigorosamente, a ordem:

- (A) objeto – campo de aplicação – conceito.
- (B) campo de aplicação – conceito – objetivo.
- (C) objetivo – campo de aplicação – conceito.
- (D) conceito – objetivo – campo de aplicação.

**QUESTÃO 39**

Analise o quadro que segue sobre a execução orçamentária da despesa de determinada prefeitura, no exercício de 2013.

(I)	<b>Empenho nº 01</b>	<b>Valor R\$ 10.000,00</b>
	Data – Empenho	12/03/2013
	Data - Nota Fiscal	02/02/2013
	Data - Liquidação	15/03/2013
(II)	<b>Empenho nº 02</b>	<b>Valor R\$ 20.000,00</b>
	Data – Empenho	14/02/2013
	Data - Nota Fiscal	03/04/2013
	Data - Liquidação	03/04/2013
(III)	<b>Empenho nº 03</b>	<b>Valor R\$ 8.000,00</b>
	Data – Empenho	20/02/2013
	Data - Nota Fiscal	30/03/2013
	Data - Liquidação	04/04/2013
(IV)	<b>Empenho nº 04</b>	<b>Valor R\$ 15.000,00</b>
	Data – Empenho	03/04/2013
	Data - Nota Fiscal	25/03/2013
	Data - Liquidação	12/05/2013
(V)	<b>Empenho nº 05</b>	<b>Valor R\$ 18.000,00</b>
	Data – Empenho	20/05/2013
	Data - Nota Fiscal	30/07/2013
	Data - Liquidação	10/08/2013
(VI)	<b>Empenho nº 06</b>	<b>Valor R\$ 22.000,00</b>
	Data – Empenho	15/02/2013
	Data - Nota Fiscal	10/02/2013
	Data - Liquidação	25/03/2013
	Data - Pagamento	10/04/2013

Marque a alternativa **CORRETA** em que todos os itens apresentaram a despesa orçamentária executada em conformidade com a Lei nº 4.320/64.

- (A) apenas os itens II, III e V estão corretos.
- (B) apenas os itens I, IV e VI estão corretos.
- (C) apenas os itens II, IV e VI estão corretos.
- (D) apenas os itens I, III e V estão corretos.

**QUESTÃO 40**

O Relatório de Gestão Fiscal que dispõe a Lei de Responsabilidade Fiscal conterà comparativo com os limites de que trata esta Lei Complementar, dos seguintes montantes, **EXCETO**:

- (A) despesa total com pessoal, distinguindo a despesa com inativos e pensionistas.
- (B) dívidas consolidada e mobiliária.
- (C) balanço orçamentário, com as receitas e despesas por fonte.
- (D) operações de crédito, inclusive por antecipação de receita;

**QUESTÃO 41**

Em relação à despesa pública, segundo a Lei nº 4.320/64, marque a alternativa **INCORRETA**.

- (A) Consideram-se subvenções as transferências destinadas a cobrir despesas de custeio das entidades beneficiadas, distinguindo-se como: subvenções sociais, as que se destinem a instituições públicas ou privadas de caráter assistencial ou cultural, sem finalidade lucrativa; e, subvenções econômicas, as que se destinem a empresas públicas ou privadas de caráter industrial, comercial, agrícola ou pastoril.
- (B) Classificam-se como Despesas de Custeio as dotações para manutenção de serviços anteriormente criados, excluindo as destinadas a atender a obras de conservação e adaptação de bens imóveis.
- (C) Classificam-se como investimentos as dotações para o planejamento e a execução de obras, inclusive as destinadas à aquisição de imóveis considerados necessários à realização destas últimas, bem como para os programas especiais de trabalho, aquisição de instalações, equipamentos e material permanente e constituição ou aumento do capital de empresas que não sejam de caráter comercial ou financeiro.
- (D) Classificam-se como Transferências Correntes as dotações para despesas as quais não corresponda contraprestação direta em bens ou serviços, inclusive para contribuições e subvenções destinadas a atender à manifestação de outras entidades de direito público ou privado.

**QUESTÃO 42**

Sobre os estágios da despesa pública, de acordo com a Lei nº 4.320/64, marque a alternativa **CORRETA**.

- (A) A nota de empenho é o despacho exarado por autoridade competente, determinando que a despesa seja paga.
- (B) A liquidação da despesa é o ato emanado de autoridade competente que cria para o Estado obrigação de pagamento pendente ou não de implemento de condição
- (C) A liquidação da obrigação consiste na verificação do direito adquirido pelo credor tendo por base os títulos e documentos comprobatórios do respectivo crédito.
- (D) A liquidação da despesa por fornecimentos feitos ou serviços prestados terá por base: o contrato, ajuste ou acordo respectivo; a nota de empenho; e, os comprovantes da entrega de material ou da prestação efetiva do serviço.

**QUESTÃO 43**

No quadro a seguir, foram extraídas algumas contas da Demonstração das Variações Patrimoniais, em conformidade com a Lei nº 4.320/64, de determinada prefeitura.

Receita Corrente - Tributária	40.000,00
Receita de Capital - Operações de Crédito	36.000,00
Despesa Corrente – Material de Consumo para o almoxarifado	22.000,00
Despesa de Corrente – Serviço de Terceiro Pessoa Física	19.000,00
Despesa de Capital - Construção de bens imóveis	24.000,00
Receita de Capital – Amortização de Empréstimos	28.000,00
Cancelamento de dívidas passivas (dívida fundada)	13.000,00
Receita de capital - Alienação de bens móveis	12.000,00
Inscrição da dívida ativa	21.000,00
Despesa de Capital – Amortização da Dívida Passiva	31.000,00
Cancelamento da dívida ativa	8.000,00
Receita Corrente - Recebimento da dívida ativa	15.000,00

Considerando o quadro apresentado, marque a alternativa **CORRETA** com o total das mutações ativas.

- (A) R\$ 91.000,00
- (B) R\$ 77.000,00
- (C) R\$ 34.000,00
- (D) R\$ 29.000,00

**QUESTÃO 44**

Classificam-se como Inversões Financeiras, segundo a Lei nº 4.320/64, as dotações destinadas a, **EXCETO**.

- (A) Constituição ou aumento do capital de entidades ou empresas que visem a objetivos comerciais ou financeiros, inclusive operações bancárias ou de seguros.
- (B) Aquisição de imóveis, ou de bens de capital já em utilização.
- (C) Planejamento e a execução de obras, inclusive as dotações destinadas à aquisição de imóveis considerados necessários à realização destas últimas, bem como para os programas especiais de trabalho, aquisição de instalações, equipamentos e material permanente e constituição ou aumento do capital de empresas que não sejam de caráter comercial ou financeiro.
- (D) Aquisição de títulos representativos do capital de empresas ou entidades de qualquer espécie, já constituídas, quando a operação não importe aumento do capital.

**QUESTÃO 45**

Marque a alternativa **CORRETA** que apresenta uma conta de Interferência Passiva.

- (A) Repasse Concedido.
- (B) Doação Recebida de Veículo.
- (C) Aquisição de Material de Almoxarifado.
- (D) Cancelamento de Restos a Pagar.

**QUESTÃO 46**

No quadro a seguir, constam-se os dados necessários à elaboração do Balanço Financeiro, de acordo com a Lei nº 4.320/64, de determinada prefeitura, referente ao exercício de 2013.

Dados	R\$
Saldo do Exercício Anterior	250.000,00
Receita Arrecadada	800.000,00
Saldo para o Exercício Seguinte	425.000,00
Depósitos registrados em Outros Credores	15.000,00
Débito indevido na conta Banco	20.000,00
Inscrição de Restos a Pagar	90.000,00
Retenção de Consignações	30.000,00
Pagamento de Restos a Pagar	40.000,00
Despesa Realizada	700.000,00

Marque a alternativa **CORRETA** com o valor total da receita extraorçamentária.

- (A) R\$ 425.000,00
- (B) R\$ 60.000,00
- (C) R\$ 75.000,00
- (D) R\$ 135.000,00

**QUESTÃO 47**

Analise os itens a seguir com a execução orçamentária da despesa de determinada prefeitura, durante o exercício de 2013.

- I. Aquisição de computadores (Empenho de R\$ 35.000,00, liquidação de R\$ 35.000,00 e o pagamento de R\$ 30.000,00).
- II. Despesas com salários (Empenho de R\$ 80.000,00, liquidação de R\$ 70.000,00 e o pagamento de R\$ 60.000,00).
- III. Aquisição de três veículos no valor unitário de R\$ 40.000,00 (Empenho de R\$ 120.000,00, liquidação de R\$ 80.000,00, e pagamento de R\$ 40.000,00).
- IV. Contratação de serviços de pessoa jurídica (Empenho de R\$ 93.000,00, liquidação de R\$ 93.000,00 e pagamento de R\$ 93.000,00).
- V. Amortização da dívida contratual a longo prazo (Empenho, R\$ 42.000,00; Liquidação, R\$ 42.000,00, e Pagamento, R\$ 42.000,00).

Em relação à classificação econômica da despesa orçamentária, de acordo com os itens apresentados, marque a alternativa **CORRETA**.

- (A) O total da despesa empenhada com Investimento foi de R\$ 197.000,00.
- (B) O total da despesa liquidada com Outras Despesas Correntes foi de R\$ 163.000,00.
- (C) O total da despesa pago com Investimento foi de R\$ 112.000,00.
- (D) O total da despesa empenhada com Amortização da Dívida foi de R\$ 93.000,00.

**QUESTÃO 48**

Para os devidos fins da Lei nº 8.666/93, considera-se:

- I. obra: toda construção, reforma, fabricação, recuperação ou ampliação, realizada por execução direta ou indireta.
- II. serviço: toda atividade destinada a obter determinada utilidade de interesse para a Administração, tais como demolição, conserto, instalação, montagem, operação, conservação, reparação, adaptação, manutenção, transporte, locação de bens, publicidade, seguro ou trabalhos técnico-profissionais.
- III. compra: toda aquisição remunerada de bens para fornecimento de uma só vez ou parceladamente.
- IV. alienação: toda transferência de domínio de bens a terceiros.

Marque a alternativa **CORRETA**.

- (A) Apenas o item I está correto.
- (B) Apenas os itens I e II estão corretos.
- (C) Apenas os itens I, II e III estão corretos.
- (D) Todos os itens estão corretos.

**QUESTÃO 49**

Analise os itens a seguir.

Nos termos da Lei nº 8.666/93, as licitações para a execução de obras e para a prestação de serviços obedecerão às etapas:

- I. pré-projeto
- II. projeto básico
- III. projeto executivo
- IV. execução das obras e serviços

Marque a alternativa **CORRETA**.

- (A) Apenas os itens I, II e III estão corretos.
- (B) Apenas os itens II, III e IV estão corretos.
- (C) Apenas os itens I, II e IV estão corretos.
- (D) Apenas os itens I, III e IV estão corretos.

**QUESTÃO 50**

São princípios que regem as licitações, **EXCETO**.

- (A) Princípio da publicidade.
- (B) Princípio do julgamento objetivo.
- (C) Princípio da impessoalidade.
- (D) Princípio da liberdade de forma do instrumento convocatório.

**QUESTÃO 51**

Sobre as modalidades de licitação contidas na Lei nº 8.666/93, analise os itens a seguir.

- I. Concurso é a modalidade de licitação entre quaisquer interessados que, na fase inicial de habilitação preliminar, comprovem possuir os requisitos mínimos de qualificação exigidos no edital para execução de seu objeto.
- II. Tomada de preços é a modalidade de licitação entre interessados devidamente cadastrados ou que atenderem a todas as condições exigidas para cadastramento até o terceiro dia anterior à data do recebimento das propostas, observada a necessária qualificação.
- III. Convite é a modalidade de licitação entre interessados do ramo pertinente ao seu objeto, cadastrados ou não, escolhidos e convidados em número mínimo de 3 (três) pela unidade administrativa, a qual afixará, em local apropriado, cópia do instrumento convocatório e o estenderá aos demais cadastrados na correspondente especialidade que manifestarem seu interesse com antecedência de até 24 (vinte e quatro) horas da apresentação das propostas.
- IV. Concorrência é a modalidade de licitação entre quaisquer interessados para escolha de trabalho técnico, científico ou artístico, mediante a instituição de prêmios ou remuneração aos vencedores, conforme critérios constantes de edital publicado na imprensa oficial com antecedência mínima de 45 (quarenta e cinco) dias.

Marque a alternativa **CORRETA**.

- (A) Apenas os itens I e II estão corretos.
- (B) Apenas os itens III e IV estão corretos.
- (C) Apenas os itens II e III estão corretos.
- (D) Apenas os itens I e IV estão corretos.

**QUESTÃO 52**

Nos termos da Lei nº 8.666/93, é inexigível a licitação nos seguintes casos, **EXCETO**.

- (A) Para a compra ou locação de imóvel destinado ao atendimento das finalidades precípuas da administração, cujas necessidades de instalação e localização condicionem a sua escolha, desde que o preço seja compatível com o valor de mercado, segundo avaliação prévia.
- (B) Para aquisição de materiais, equipamentos, ou gêneros que só possam ser fornecidos por produtor, empresa ou representante comercial exclusivo, vedada a preferência de marca, devendo a comprovação de exclusividade ser feita através de atestado fornecido pelo órgão de registro do comércio do local em que se realizaria a licitação ou a obra ou o serviço, pelo Sindicato, Federação ou Confederação Patronal, ou, ainda, pelas entidades equivalentes.
- (C) Para a contratação de serviços técnicos enumerados na lei, de natureza singular, com profissionais ou empresas de notória especialização, vedada à inexigibilidade para serviços de publicidade e divulgação.
- (D) Para contratação de profissional de qualquer setor artístico, diretamente ou através de empresário exclusivo, desde que consagrado pela crítica especializada ou pela opinião pública.

**QUESTÃO 53**

Sobre os contratos administrativos, marque a alternativa **INCORRETA**.

- (A) Os contratos administrativos de que trata a Lei nº 8.666/93 regulam-se pelas suas cláusulas e pelos preceitos de direito público, aplicando-se, supletivamente, os princípios da teoria geral dos contratos e as disposições de direito privado.
- (B) Nos contratos celebrados pela Administração Pública com pessoas físicas ou jurídicas, inclusive aquelas domiciliadas no estrangeiro, sempre deverá constar cláusula que declare competente o foro da sede (ou matriz) da pessoa jurídica ou domicílio da pessoa física para dirimir qualquer questão contratual.
- (C) Os contratos devem estabelecer com clareza e precisão as condições para sua execução, expressas em cláusulas que definam os direitos, obrigações e responsabilidades das partes, em conformidade com os termos da licitação e da proposta a que se vinculam.
- (D) Os contratos decorrentes de dispensa ou de inexigibilidade de licitação devem atender aos termos do ato que os autorizou e da respectiva proposta.

**QUESTÃO 54**

Nos contratos administrativos, a critério da autoridade competente, em cada caso, e desde que prevista no instrumento convocatório, poderá ser exigida prestação de garantia nas contratações de obras, serviços e compras. Caberá ao contratado optar por uma das seguintes modalidades de garantia, **EXCETO**.

- (A) Caução em dinheiro ou em títulos da dívida pública, devendo estes terem sido emitidos sob a forma escritural, mediante registro em sistema centralizado de liquidação e de custódia autorizado pelo Banco Central do Brasil e avaliados pelos seus valores econômicos, conforme definido pelo Ministério da Fazenda.
- (B) Seguro-garantia.
- (C) Fiança idônea.
- (D) Fiança bancária.

**QUESTÃO 55**

Sobre a vigência dos contratos administrativos regidos pela Lei nº 8.666/93, assinale a alternativa **INCORRETA**.

- (A) Contratos de prestação de serviços essenciais que necessitem da utilização de instalações e equipamentos de alto valor de investimento, caso em que a duração dos contratos, deverá ser dimensionada pela Administração sempre com vistas à modicidade no preço de serviço.
- (B) Salvo em casos excepcionados por lei, a duração dos contratos administrativos fica adstrita à vigência dos respectivos créditos orçamentários.
- (C) Contratos de prestação de serviços a serem executados de forma contínua poderão ter a sua duração prorrogada por iguais e sucessivos períodos com vistas à obtenção de preços e condições mais vantajosas para a administração, ficando limitada a 60 (sessenta) meses.
- (D) Contratos de aluguel de equipamentos e a utilização de programas de informática podem a duração estender-se pelo prazo de até 48 (quarenta e oito) meses após o início da vigência do contrato.

**QUESTÃO 56**

Analise os itens a seguir.

O regime jurídico dos contratos administrativos instituído pela Lei nº 8.666/93 confere à Administração a prerrogativa de:

- I. modificar os contratos administrativos, desde que exista consenso entre as partes contratantes.
- II. rescindir o contrato administrativo, de forma unilateral e por escrito, nos casos permitidos em lei.
- III. fiscalizar a execução do contrato administrativo.
- IV. sempre exonerar a Administração do dever de indenizar o contratado pelo que este houver executado até a data em que for declarada a nulidade do contrato administrativo.

Marque a alternativa **CORRETA**.

- (A) Somente os itens I e II estão corretos.
- (B) Somente os itens III e IV estão corretos.
- (C) Somente os itens I e IV estão corretos.
- (D) Somente os itens II e III estão corretos.

**QUESTÃO 57**

Sobre a formalização dos contratos administrativos, marque a alternativa **INCORRETA**.

- (A) Os contratos e seus aditamentos serão lavrados nas repartições interessadas, as quais manterão arquivo cronológico dos seus autógrafos e registro sistemático do seu extrato, salvo os relativos a direitos reais sobre imóveis, que se formalizam por instrumento lavrado em cartório de notas, de tudo juntando-se cópia no processo que lhe deu origem.
- (B) Todo contrato deve mencionar os nomes das partes e os de seus representantes, a finalidade, o ato que autorizou a sua lavratura, o número do processo da licitação, da dispensa ou da inexigibilidade, a sujeição dos contratantes às normas da Lei nº 8.666/93 e às cláusulas contratuais.
- (C) A Administração convocará regularmente o interessado para assinar o termo de contrato, aceitar ou retirar o instrumento equivalente, dentro do prazo e condições estabelecidos, não se admitindo a prorrogação do respectivo prazo.
- (D) É facultado à Administração, quando o convocado não assinar o termo de contrato ou não aceitar ou retirar o instrumento equivalente no prazo e condições estabelecidos, convocar os licitantes remanescentes, na ordem de classificação, para fazê-lo em igual prazo e nas mesmas condições propostas pelo primeiro classificado, inclusive quanto aos preços atualizados de conformidade com o ato convocatório, ou revogar a licitação.

**QUESTÃO 58**

Analise os itens a seguir.

Os contratos administrativos regidos pela Lei nº 8.666/93 poderão ser alterados, com as devidas justificativas, nos seguintes casos:

- I. unilateralmente pela Administração quando houver modificação do projeto ou das especificações, para melhor adequação técnica aos seus objetivos.
- II. unilateralmente pela Administração quando conveniente a substituição da garantia de execução.
- III. por acordo das partes, quando necessária a modificação do valor contratual em decorrência de acréscimo ou diminuição quantitativa de seu objeto.
- IV. por acordo das partes quando necessária a modificação do regime de execução da obra ou serviço, bem como do modo de fornecimento, em face de verificação técnica da inaplicabilidade dos termos contratuais originários.

Marque a alternativa **CORRETA**.

- (A) Somente os itens I e IV estão corretos.
- (B) Somente os itens II e III estão corretos.
- (C) Somente os itens I e II estão corretos.
- (D) Somente os itens III e IV estão corretos.

**QUESTÃO 59**

Sobre a execução dos contratos administrativos regidos pela Lei nº 8.666/93, marque a alternativa **INCORRETA**.

- (A) O contratado deverá manter preposto, aceito pela Administração, no local da obra ou serviço, para representá-lo na execução do contrato.
- (B) A execução do contrato deverá ser acompanhada e fiscalizada por um representante da Administração especialmente designado, não sendo permitida a contratação de terceiros para assisti-lo nessa atribuição.
- (C) O representante da Administração anotará em registro próprio todas as ocorrências relacionadas com a execução do contrato, determinando o que for necessário à regularização das faltas ou defeitos observados.
- (D) O contratado é obrigado a reparar, corrigir, remover, reconstruir ou substituir, às suas expensas, no total ou em parte, o objeto do contrato em que se verificarem vícios, defeitos ou incorreções resultantes da execução ou de materiais empregados.

**QUESTÃO 60**

Considerando as normas contidas na Lei nº 8.666/93, marque a alternativa **INCORRETA**.

- (A) Via de regra, a recusa injustificada do adjudicatário em assinar o contrato, aceitar ou retirar o instrumento equivalente, dentro do prazo estabelecido pela Administração, caracteriza o descumprimento total da obrigação assumida, sujeitando-o às penalidades legalmente estabelecidas.
- (B) Os agentes administrativos que praticarem atos em desacordo com os preceitos da Lei nº 8.666/93 ou visando a frustrar os objetivos da licitação sujeitam-se às sanções previstas nesta Lei e nos regulamentos próprios, sem prejuízo das responsabilidades civil e criminal que seu ato ensejar.
- (C) Os crimes definidos na Lei nº 8.666/93, ainda que simplesmente tentados, sujeitam os seus autores, quando servidores públicos, além das sanções penais, à perda do cargo, emprego, função ou mandato eletivo.
- (D) Somente se considera como servidor público, para os fins da Lei nº 8.666/93, aquele que exerce, de forma permanente e com remuneração, cargo, função ou emprego público.