

# PREFEITURA MUNICIPAL DE PALMAS-TO

## CONCURSO PÚBLICO PARA PROVIMENTO DE CARGOS DO QUADRO GERAL

Provas de Conhecimentos

**MANHÃ**

	Questões		Questões
Língua Portuguesa	01 a 10	Conhecimentos Regionais	21 a 25
Raciocínio Lógico	11 a 15	Legislação Pertinente ao Município de Palmas-TO	26 a 35
Noções de Informática	16 a 20	Conhecimentos Específicos	36 a 60



**ATENÇÃO:** transcreva no espaço apropriado da sua FOLHA DE RESPOSTA (GABARITO), com sua caligrafia usual, considerando as letras maiúsculas e minúsculas, a frase a seguir:

**Use a dificuldade como um degrau da vitória.**

**ANTES DE COMEÇAR A FAZER AS PROVAS:**

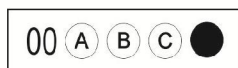
1. Verifique se este caderno contém seis provas, com um total de 60 (sessenta) questões, sequencialmente numeradas de 01 a 60.
2. Caso haja algum problema, solicite ao aplicador a substituição deste caderno, impreterivelmente, até 15 minutos após o início da prova.

**AO RECEBER A FOLHA DE RESPOSTAS (GABARITO):**

3. Confira seus dados e, havendo erro, solicite ao aplicador a correção na Ata de Sala.
4. Assine com CANETA no espaço indicado.

**AO TRANSFERIR A MARCAÇÃO DAS ALTERNATIVAS PARA A FOLHA DE RESPOSTAS (GABARITO):**

5. Use somente caneta azul ou preta e aplique traços firmes dentro da área reservada à letra correspondente a cada resposta, conforme modelo:



6. Sua resposta NÃO será computada se houver marcação de mais de uma alternativa.
7. A folha de respostas não deve ser dobrada, amassada ou rasurada.

**AO TERMINAR AS PROVAS:**

8. Você deve chamar a atenção do aplicador levantando o braço. Ele irá até você para recolher sua FOLHA DE RESPOSTAS (GABARITO) e este CADERNO DE PROVAS.
9. Recolha seus objetos, deixe a sala, e em seguida o prédio. A partir do momento em que você sair da sala e até sair do prédio, continuam válidas as proibições sobre o uso de aparelhos eletrônicos e celulares bem como não lhe é mais permitido o uso dos sanitários.

Terá suas provas anuladas e será automaticamente eliminado do processo seletivo, o candidato que durante a sua realização for surpreendido portando (mesmo que desligados) quaisquer aparelhos eletrônicos, tais como, bip, telefone celular e/ou smartphone, relógio de qualquer espécie, walkman, agenda eletrônica, notebook, palmtop, ipod, ipad, tablet, pen drive, receptor, gravador, máquina de calcular, máquina fotográfica, chaves integradas com dispositivos eletrônicos, controle de alarme de carro e moto, controle de portão eletrônico etc., bem como quaisquer acessórios de chapelaria, tais como chapéu, boné, gorro etc., e ainda lápis, lapiseira/grafite, borracha, caneta em material não-transparente, óculos de sol (exceto com comprovação de prescrição médica), qualquer tipo de carteira ou bolsa e armas.

Nome: \_\_\_\_\_

Data de Nascimento: \_\_\_\_ / \_\_\_\_ / \_\_\_\_

Duração total destas provas, incluindo o preenchimento da FOLHA DE RESPOSTAS (GABARITO):

**QUATRO HORAS**

**ATENÇÃO:** Após a prova você poderá levar consigo somente a FOLHA DE RASCUNHO DO GABARITO.

Administrador

**PROVA DE LÍNGUA PORTUGUESA**

Leia o Texto I e responda as QUESTÕES de 1 a 3.

**Texto I****Trocária todos os meus títulos pela igualdade**

*Tinga, 36 anos, jogador de futebol do Cruzeiro, sofreu ataques racistas durante uma partida em fevereiro deste ano.*

1 O que aconteceu comigo foi noticiado no Brasil inteiro [durante uma partida do Cruzeiro contra o time peruano Real Garcilaso, pela Copa Libertadores, a torcida imitava sons de macaco a cada vez que o jogador pegava na bola]. Recebi

5 ofensas racistas e não vou fazer sensacionalismo em cima disso, mas é triste ver que isso tem acontecido em todas as áreas, infelizmente. Estamos em 2014 e é uma coisa mais velada, mas que existe.

10 E olha que, pro cara que conquistou o sucesso, a vida é mais fácil. Acredito que existe um preconceito mais forte que o racismo, que é o preconceito social. Negro ou branco, se você é bem-sucedido, acaba sendo aceito. Isso mostra um preconceito social muito forte.

15 Acredito que o racismo nos estádios de futebol também é um reflexo da educação. Algumas pessoas, quando vão para o estádio, acham que tudo o que elas falam lá fica por lá. Essas pessoas às vezes estão com seus filhos, e ainda assim estão xingando a gente. Estão ensinando isso aos filhos. Quando você é bem-educado, não existe essa divisão entre o que acontece dentro e fora do estádio. Por falta de educação, as pessoas acham que não acontece nada, mesmo no esporte. Já vi pessoas de classe alta agirem assim.

20

Como disse logo depois daquela partida, trocária todos os meus títulos pela igualdade, em todas as áreas.

TROCÁRIA todos os meus títulos pela igualdade. *Revista Trip*, São Paulo, n. 231, 23 abr. 2014. Disponível em: <[http://revistatrip.uol.com.br/revista/231/reportagens/trocaria\\_todos-os-meus-titulos-pela-igualdade.html](http://revistatrip.uol.com.br/revista/231/reportagens/trocaria_todos-os-meus-titulos-pela-igualdade.html)>. Acesso em: 05 maio 2014.

**QUESTÃO 1**

A partir da leitura do Texto I, é **CORRETO** afirmar.

- (A) O racismo, que está presente nos estádios de futebol, permeia a vida de todos os cidadãos e tem um caráter homofóbico.
- (B) A educação e o respeito às classes sociais menos favorecidas é um privilégio que cabe à classe social mais alta.
- (C) Os títulos e campeonatos conquistados pelos atletas perdem o significado diante das atitudes das pessoas que frequentam os estádios de futebol.
- (D) Tanto o preconceito racial quanto o preconceito social estão atrelados à falta de educação das pessoas.

**QUESTÃO 2**

Em relação à tipologia textual do texto I, é **CORRETO** afirmar que se trata de:

- (A) texto instrucional
- (B) texto jornalístico
- (C) texto de informação educativa
- (D) texto epistolar

**QUESTÃO 3**

Indique a alternativa que apresenta a afirmativa **CORRETA** em relação ao emprego das palavras e expressões no texto I.

- (A) As palavras 'áreas', 'fácil' e 'você' são acentuadas em conformidade com a mesma regra de acentuação.
- (B) A expressão 'ofensas racistas' (l. 5), na oração em que figura, exerce a função de complemento nominal.
- (C) Na frase "Acredito que existe um preconceito mais forte que o racismo, que é o preconceito social." (l. 10 e 11), o fragmento em destaque é uma oração subordinada adjetiva.
- (D) No trecho "Estamos em 2014 e é uma coisa mais velada [...]" (l. 7), a palavra em destaque pode ser substituída por 'proibida', sem que haja alteração de sentido.

Leia o Texto II a seguir e responda as QUESTÕES de 4 a 6.

**Texto II****Bebida com cigarro dentro**

1 É proibido fumar em bares. Mas alguns deles tiveram uma ideia para driblar essa regra: servir drinques que já vêm com tabaco misturado à própria bebida.

5 Já tentaram fazer chá de cigarro e até mergulhá-lo no copo de bebida, cortado em pedacinhos. Tudo para realizar um desejo clássico dos fumantes: poder consumir tabaco sem ter que sair para fumar do lado de fora do bar. Nos EUA, vários pubs criaram drinques que contêm tabaco. Quem for ao Father's Office, em Los Angeles, pode pedir o Oaxacan Fizz, bebida que leva mescal, cynar, limão e um xarope doce feito com fumo de cachimbo. Já no Bar Charley, em Washington, o destaque é uma bebida que mistura conhaque, tabaco e cubos de gelo feitos com chá preto.

15 A vantagem dessas misturas é que, além de poderem ser consumidas dentro do bar, elas permitem que o fumante receba nicotina sem inalar a fumaça tóxica provocada pela queima do cigarro. Mas, como o tabaco é cancerígeno por si só, continua havendo risco à saúde. E sua combinação direta com o álcool também é malvista por médicos. "A droga (álcool) pode potencializar a ação do tabaco no corpo e levar, por exemplo, ao aumento da pressão arterial e da frequência cardíaca", diz o médico Alfredo Helito, do Hospital Sírio Libanês, em São Paulo. O gosto também não é dos melhores. "Desce queimando", admitiu Sang Yoon, dono do Father's Office, em entrevista a uma rádio americana.

20

25

HARARI, Thais. Bebida com cigarro dentro. *Superinteressante*, São Paulo, n. 330, p. 20, mar. 2014. Fragmento adaptado.

**QUESTÃO 4**

Em relação ao texto 'Bebida com cigarro dentro', assinale a alternativa **CORRETA**.

- (A) Uma vez que há um grande movimento no sentido de ajudar o fumante a superar a necessidade de nicotina mantendo a saúde, os bares estão conseguindo atender a esse propósito.
- (B) A combinação do álcool com o tabaco representa uma estratégia inovadora com vistas a superar as dificuldades encontradas pelos fumantes em pubs e bares abertos.
- (C) Por causar dependência, a nicotina associada ao álcool provoca distúrbios graves, como problemas vasculares e renais.
- (D) Apesar de os bares utilizarem estratégias como a criação de drinques que contêm tabaco misturado com outros ingredientes para evitar a inalação de fumaça, o efeito nocivo do tabaco para a saúde humana permanece inalterado.

**QUESTÃO 5**

Em relação ao texto II, analise as afirmativas a seguir.

- I. A conjunção 'Mas' (l. 1) apresenta o mesmo significado da conjunção 'e' na frase "Marina fala, e não faz".
- II. O pronomes possessivo 'deles' (l. 1) estabelece uma relação anafórica e refere-se aos fumantes.
- III. A crase não poderia ter sido utilizada em "misturado à própria bebida" (l. 3), porque pronomes demonstrativos e de tratamento não aceitam a anteposição do artigo feminino.
- IV. Um dos antônimos de 'malvista' (l. 19) é 'benquista' e de 'inalar' (l. 16) é 'expirar'.

A respeito dessas asserções, marque a alternativa **CORRETA**.

- (A) Somente a afirmativa I está correta.
- (B) Somente as afirmativas I e IV estão corretas.
- (C) Somente as afirmativas I, II e III estão corretas.
- (D) Todas as afirmativas estão corretas.

**QUESTÃO 6**

Marque a alternativa **INCORRETA**.

- (A) O trecho em destaque na frase “Quem for ao Father’s Office, em Los Angeles, pode pedir o Oaxacan Fizz, bebida que leva mescal, cynar, limão e um xarope doce feito com fumo de cachimbo.” (l. 8 a 11) desempenha a função de aposto.
- (B) Na oração “A droga (álcool) pode potencializar a ação do tabaco no corpo” (l. 19 e 20), a expressão em destaque desempenha a função de adjunto adverbial.
- (C) O trecho em destaque no fragmento “elas permitem que o fumante receba nicotina sem inalar a fumaça tóxica provocada pela queima do cigarro.” (l. 15 a 17) é uma oração subordinada subjetiva objetiva indireta.
- (D) A oração destacada em “Nos EUA, vários pubs criaram drinques que contêm tabaco.” (l. 7 e 8) é subordinada adjetiva restritiva.

Leia o texto III a seguir e responda as QUESTÕES 7 e 8.

**Texto III****Retrato**

Eu não tinha este rosto de hoje,  
 assim calmo, assim triste, assim magro,  
 nem estes olhos tão vazios, nem o lábio amargo.  
 Eu não tinha estas mãos sem força,  
 tão paradas e frias e mortas;  
 eu não tinha este coração que nem se mostra.  
 Eu não dei por esta mudança,  
 tão simples, tão certa, tão fácil:  
 Em que espelho ficou perdida a minha face?

MEIRELES, Cecília. **Obra poética**. Vol. 4. Biblioteca luso-brasileira: Série brasileira. Companhia J. Aguilar Editora, 1958. p 10.

**QUESTÃO 7**

Assinale a alternativa **CORRETA** em relação ao poema **Retrato**.

- (A) O poema apresenta, sobretudo, uma descrença na vida, que ficou perdida sem que a autora percebesse a sua grandeza.
- (B) Os versos estão impregnados de um tom nostálgico que revela o processo de transformação operado pela passagem do tempo.
- (C) Há um tom predominantemente pejorativo em relação ao avançar da idade das pessoas.
- (D) O amargor das palavras reflete a solidão após uma grande desilusão.

**QUESTÃO 8**

Analise as afirmativas.

- I. Em “Eu não tinha este rosto de hoje”, a expressão em destaque desempenha a função de objeto direto.
- II. Em “Eu não tinha estas mãos sem força”, a expressão em destaque desempenha a função de complemento nominal.
- III. Em “Eu não tinha este coração que nem se mostra”, o termo em destaque é um pronome relativo.
- IV. No verso “Em que espelho ficou perdida a minha face?”, a expressão destacada desempenha a função de objeto direto.

Marque a alternativa **CORRETA**.

- (A) Somente a afirmativa I está correta.
- (B) Somente as afirmativas I e III estão corretas.
- (C) Somente as afirmativas II e IV estão corretas.
- (D) Somente as afirmativas III e IV estão corretas.

Leia o texto IV a seguir e responda as QUESTÕES 9 e 10.

**Texto IV****Consumo de álcool no Brasil é superior à média mundial, diz OMS**

- 1 O abuso no consumo de álcool no Brasil supera a média mundial e apresenta taxas superiores a dezenas de países. Os dados são da Organização Mundial da Saúde que, em um informe publicado nesta segunda-feira, 12, alerta que 3,3 milhões de
- 5 mortes no mundo em 2012 foram causados pelo uso excessivo de álcool, 5,9% de todas as mortes. Segundo a entidade, não apenas a bebida pode gerar dependência, mas também poderia levar ao desenvolvimento de outras 200 doenças.
- 10 Entre os 194 países avaliados, a OMS chegou à conclusão de que o consumo médio mundial para pessoas acima de 15 anos é de 6,2 litros por ano. No caso do Brasil, os dados apontam que o consumo médio é de 8,7 litros por pessoa por ano. Esse volume caiu entre 2003 e 2010. Há dez anos, a taxa era de 9,8 litros por pessoa.
- 15 Mas as projeções até 2025 mostram que o consumo voltará a aumentar, ultrapassando a marca de 10,1 litros por ano por pessoa. Em 1985, o consumo não chegava a 4 litros por pessoa por ano.
- 20 No caso brasileiro, a diferença entre o consumo masculino e feminino é profundo. Entre os homens, a taxa chega a mais de 13 litros por ano. Para as mulheres, ela é de apenas 4 litros. 60% do consumo é de cerveja. Apenas 4% do consumo é representado pelo vinho.

CHADE, Jamil. Consumo de álcool no Brasil é superior à média mundial, diz OMS. **O Estado de São Paulo**, São Paulo, 12 maio 2014. Saúde. Disponível em: <<http://www.estado.com.br/noticias/vidae.consumo-de-alcool-no-brasil-e-superior-a-media-mundial-diz-oms,1165538,0.htm>>. Acesso em: 12 maio 2014. Fragmento adaptado.

**QUESTÃO 9**

Em relação ao texto IV, marque a alternativa **CORRETA**.

- (A) O consumo de bebida pelos homens brasileiros, em todas as idades, supera a marca mundial, sendo que essa taxa apresenta crescimento constante nos últimos anos.
- (B) A bebida preferida das mulheres é o vinho, representando 4% do consumo mundial, enquanto que os jovens preferem a cerveja.
- (C) Há uma forte tendência de crescimento do percentual de consumo de bebida alcoólica pelos brasileiros, após um período de consumo menor.
- (D) A dependência de bebida alcoólica pode causar mais doenças graves quando comparada aos efeitos do fumo em larga escala.

**QUESTÃO 10**

Analise as afirmativas referentes ao texto IV.

- I. Na frase “No caso brasileiro, a diferença entre o consumo masculino e feminino é profundo.” (l. 19 e 20), o uso da vírgula é opcional, uma vez que separa o sujeito do predicado.
- II. Em “Há dez anos, a taxa era de 9,8 litros por pessoa.” (l. 13 e 14), a expressão em destaque tem a função de adjunto adverbial.
- III. A palavra ‘segunda-feira’ não pode ser escrita sem hífen por se tratar de palavra composta pela justaposição de outras duas palavras, assim como os nomes dos demais dias da semana.
- IV. Na frase “O consumo de álcool no Brasil é superior à média mundial.”, o uso da crase é facultativo.

Indique a alternativa **CORRETA**.

- (A) Somente a afirmativa I está correta.
- (B) Somente as afirmativas II e III estão corretas.
- (C) Somente as afirmativas I, II e IV estão corretas.
- (D) Todas as afirmativas estão corretas.

**PROVA DE RACIOCÍNIO LÓGICO****QUESTÃO 11**

Uma pessoa P está visitando uma loja que vende blusas e saias. Dos muitos modelos que a loja tem, existem somente 5 modelos de blusas e 6 modelos de saias de que a pessoa P gostou. Mas, infelizmente, a pessoa P levou pouco dinheiro, devendo escolher se comprará uma blusa ou se comprará uma saia. Em quantas maneiras poderá resultar a compra da pessoa P?

- (A) 1
- (B) 3
- (C) 11
- (D) 30

**QUESTÃO 12**

O próximo elemento da sequência de números: 2, 3, 5, 7, ... é:

- (A) 8
- (B) 9
- (C) 11
- (D) 13

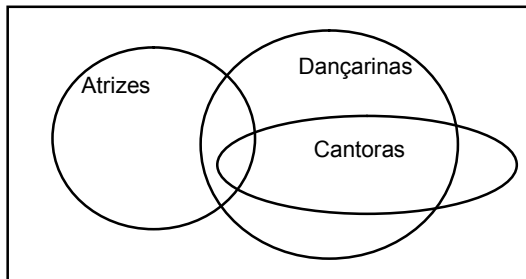
**QUESTÃO 13**

Avalie as proposições e assinale a alternativa **CORRETA**.  
Todo jogador de futebol é bom de bola. Nenhum americano é bom de bola. Daí, pode-se concluir que:

- (A) algum jogador de futebol é americano.
- (B) nenhum jogador de futebol é americano.
- (C) nenhum jogador de futebol é bom de bola.
- (D) alguém que seja jogador de futebol é americano.

**QUESTÃO 14**

De acordo com o diagrama de Venn, marque a alternativa **CORRETA**.



- (A) As atrizes que não são dançarinas não são cantoras.
- (B) As cantoras que não são dançarinas são atrizes.
- (C) Não há cantoras que sejam dançarinas e atrizes.
- (D) Todas as dançarinas são atrizes.

**QUESTÃO 15**

Numa classe de 35 alunos, 15 praticam handebol e 19 alunos praticam futebol. Além disso, 5 não praticam nem handebol nem futebol. Quantos alunos dessa classe praticam ambos os esportes?

- (A) 4
- (B) 9
- (C) 11
- (D) 15

**PROVA DE INFORMÁTICA****QUESTÃO 16**

Analise a planilha a seguir, editada no Microsoft Excel em sua configuração de instalação padrão.

	A	B	C	D	E
1	-1	5	3	1	
2		2	-2	3	
3		2	4	6	
4					
5					

Na célula D5 deve ser inserida a seguinte fórmula: =SE(A1>=0;SOMA(B1:D1);SOMA(B3:D3))

Após a inserção da fórmula e pressionada a tecla Enter, assinale a alternativa **CORRETA** que corresponde ao resultado.

- (A) -1
- (B) 9
- (C) 12
- (D) -2

**QUESTÃO 17**

O Sistema Operacional é:

- (A) o software que acompanha aplicativos comerciais para edição de textos e planilhas eletrônicas, gerenciando todo o seu Painel de Controle.
- (B) o software responsável pelo funcionamento geral dos sistemas de computação. Ele tem a função de gerenciar os recursos do computador. Sem eles, os sistemas computacionais não funcionam.
- (C) um software distribuído gratuitamente, mas que não revela seu código-fonte. Possui licença para redistribuição, mas pode ter limitação para uso comercial.
- (D) um software utilizado para a criação de softwares aplicativos.

**QUESTÃO 18**

A respeito dos conceitos básicos associados ao emprego de tecnologias, ferramentas, aplicativos e procedimentos associados à Internet/Intranet, assinale a alternativa **CORRETA**.

- (A) A única forma eficaz para se ter acesso à Internet e a todo o seu conteúdo é através de um cadastro em um provedor público.
- (B) URL é uma forma padronizada de se especificar o endereço de qualquer recurso, *site* ou arquivo existente em um servidor da WWW (*World Wide Web*).
- (C) A transferência de um arquivo localizado em um servidor na internet para um computador de um usuário é denominada Upload.
- (D) Servidor é uma rede de computadores que fornece informações na Internet/Intranet em forma de hipertexto.

**QUESTÃO 19**

Em relação à forma de endereçamento de e-mail, é **CORRETO** afirmar.

- (A) No endereço de email, o texto após o símbolo @ (arroba) significa a identificação do usuário de onde se localiza o email.
- (B) No endereço de email, o texto à esquerda do caractere @ (arroba) é chamado de domínio.
- (C) Todo endereço de e-mail escrito na sua forma correta deve ter a terminação “.com.br”.
- (D) Todo endereço de email deve ter o caractere @ (arroba).

**QUESTÃO 20**

A respeito dos aplicativos do Br. Office e Microsoft Office, analise as afirmativas a seguir.

- I. O Zoom mínimo permitido em planilhas do Calc e do Microsoft Excel é de 35%.
- II. A extensão de arquivo padrão do Microsoft Excel é XLTS.
- III. Br. Office Writer e Microsoft Word são exemplos de processadores de textos.
- IV. O Br. Office é um pacote de aplicativos de valores mais acessíveis, disponibilizado pela empresa Microsoft.
- V. No Microsoft Excel, é digitado, na célula A1, o valor 1 e, na célula B1, o valor -1; se na célula C1 o usuário digitar a fórmula =A1&B1, o resultado será 0 (zero).

Assinale a alternativa **CORRETA**.

- (A) Somente a afirmativa III está correta.
- (B) Somente as afirmativas I, III e V estão corretas.
- (C) Somente as afirmativas II, III e IV estão corretas.
- (D) Somente as afirmativas II e V estão corretas.

**PROVA DE CONHECIMENTOS REGIONAIS****QUESTÃO 21**

Palmas é considerada a última capital planejada do século XX. Seu projeto urbanístico foi concebido em 1989 pelo Escritório de Arquitetura Grupo Quatro, liderado pelos arquitetos Luiz Fernando Cruvinel Teixeira e Walfredo Antunes de Oliveira Filho.

Sobre o projeto urbanístico original de Palmas, é **CORRETO** afirmar.

- (A) Trata-se de uma reprodução fiel do projeto elaborado, no final da década de 1950, para a nova capital federal, Brasília, sobretudo no que diz respeito à adoção de largas avenidas, além da destinação de superquadras autônomas para a função residencial.
- (B) Correspondeu a uma releitura do projeto de Goiânia, realizado na década de 1930, com base na previsão de um Centro Cívico para Palmas, alimentado por avenidas radiais e delimitado por uma zona destinada à função industrial, que afastou a área central dos setores residenciais.
- (C) O desenho urbano limitou-se a reunir elementos dos projetos urbanísticos de Goiânia e Brasília, destacando-se o zoneamento de uso do solo urbano extremamente rígido, bem como o plano de massas para determinar o gabarito, ou a altura máxima permitida das edificações.
- (D) Adotou a malha viária ortogonal, cujo traçado remete à imagem do tabuleiro de xadrez, além de princípios urbanísticos nos quais é possível identificar referências tanto a projetos nacionais, como os de Goiânia e Brasília, quanto a experiências internacionais, como as novas cidades inglesas das décadas de 1960 e 1970.

**QUESTÃO 22**

Sobre o Bico do Papagaio, é **CORRETO** afirmar que:

- (A) a ocupação humana desse espaço ocorreu prioritariamente pelas aldeias Karajá e Javaé e por comunidades agro-pastoris do Cantão.
- (B) localizado na extremidade leste do estado do Tocantins, apresenta conformação diferencial ao longo do ano, determinado pelo período seco e chuvoso.
- (C) é definido, segundo o Ministério da Integração Nacional, como uma mesorregião que compreende 66 municípios, sendo 25 no Tocantins, 25 no Pará e 16 no Maranhão.
- (D) é uma área que conta com a união de várias esferas de preservação: Serra da Tabatinga, Parque Nacional das Nascentes do Rio Parnaíba e Estação Ecológica da Serra Geral.

**QUESTÃO 23**

“O Estado do Tocantins [...] tem pouco da sua arquitetura colonial preservada. Talvez devido ao esquecimento do antigo norte goiano por parte dos governos do Sul, que não tinham políticas de desenvolvimento econômico sustentável e, menos ainda, uma política de salvaguarda do patrimônio cultural para essa região, isso fez com que, aos poucos, esses bens culturais fossem sendo mutilados.”

SANTOS, A. M. dos.; BARBOSA, J. E.; SILVA, L. P. Política de Preservação da Fundação Cultural do Tocantins. In. *Vivências e sentidos: o patrimônio cultural do Tocantins*. Goiânia: Iphan/14ª. Superintendência Regional, 2008, p. 69. (Fragmento Adaptado).

É **CORRETO** afirmar sobre o patrimônio histórico do estado do Tocantins que:

- (A) o centro histórico de Porto Nacional foi tombado pelo Instituto do Patrimônio Histórico e Artístico Nacional – IPHAN.
- (B) apesar da importância histórica do Palacinho, o município de Palmas ainda não conseguiu o tombamento dessa edificação junto ao IPHAN.
- (C) o primeiro tombamento realizado pelo IPHAN no estado do Tocantins foi o prédio da Catedral Nossa Senhora do Carmo, na cidade de Monte do Carmo.
- (D) a cidade de Miracema, primeira capital do estado, foi tombada pelo IPHAN.

**QUESTÃO 24**

“A partir da ação do Estado militar, principalmente nos anos de 1970, foram redefinidas as características das terras de baixa fertilidade, as quais marcaram os cerrados por muitos anos. Historicamente, a baixa produtividade da pecuária extensiva e das roças de subsistência definia, também, o modo de ver e conceber o cerrado.”

ROSSELVELT, J. S. (Re)ocupação do cerrado: novas gentes, outras identidades. In. ALMEIDA, M. G.; CHAVEIRO, E. F.; BRAGA, H. C. (Org.) *Geografia e Cultura: os lugares da vida e a vida dos lugares*. Goiânia: Ed. Vieira, 2008, p. 99. (Fragmento Adaptado).

É **CORRETO** afirmar que, a redefinição e a reocupação do cerrado brasileiro, a partir dos anos de 1970, foi marcada por projetos de:

- (A) expansão da área de plantio da agricultura familiar e de subsistência com foco nas leguminosas.
- (B) desenvolvimento, que destacaram a agricultura como fonte de divisas e de equilíbrio, na balança de pagamentos.
- (C) retenção dos pequenos produtores no campo, com incremento de maquinário para aumento da produtividade das *commodities*.
- (D) elaboração de políticas de sustentação à pequena produção e criação de acesso à terra para um crescente número de pequenos produtores rurais sem terra.

**QUESTÃO 25**

Analise o texto a seguir.

No contexto da ocupação de Palmas, é possível identificar a formação de áreas distintas no que tange ao sítio, ou posição geográfica, bem como em relação às características do processo de urbanização, conforme apresentado a seguir.

- I. Na área denominada Região Sul, o relevo suave, associado à presença de amenidades ambientais, como o Parque do Machado e a Praia dos Buritis, favoreceu a proliferação de condomínios residenciais de alto padrão.
- II. No Distrito de Taquaruçu, a presença de inúmeras cachoeiras, aliada à preservação de parcela significativa da vegetação nativa de cerrado, tem atraído não apenas visitantes, mas também um número cada vez maior da população palmensa, que busca fixar residência nessa localidade.
- III. Na Região denominada Palmas Centro, que corresponde à área planejada da capital, observa-se uma maior densidade populacional nas quadras localizadas próximas à Praça dos Girassóis, bem como nas quadras situadas na porção noroeste, também denominada Área Residencial Noroeste (ARNO).

Marque a alternativa **CORRETA**.

- (A) Apenas a afirmativa III está correta.
- (B) Apenas as afirmativas I e II estão corretas.
- (C) Apenas as afirmativas II e III estão corretas.
- (D) Apenas as afirmativas I e III estão corretas.

**PROVA DE LEGISLAÇÃO PERTINENTE AO MUNICÍPIO DE PALMAS/TO****QUESTÃO 26**

Considerando a Lei Complementar nº 008/99 (Estatuto dos Servidores Públicos da Administração Direta e Indireta dos Poderes do Município de Palmas), assinale a alternativa **CORRETA**.

- (A) Readaptação é a investidura do servidor municipal, efetivo estável ou do estabilizado em cargo de atribuições e responsabilidades compatíveis com a limitação que tenha sofrido em sua capacidade física ou mental, verificada em inspeção médica.
- (B) Reintegração é o retorno à atividade de servidor municipal, aposentado por invalidez, quando, por junta médica nomeada pela Administração, forem declarados insubsistentes os motivos da aposentadoria.
- (C) Reversão é a reinvestidura do servidor municipal, efetivo estável ou do estabilizado no cargo anteriormente ocupado ou no cargo resultante de sua transformação, quando invalidada a sua demissão por decisão administrativa ou judicial, com ressarcimento de todas as vantagens.
- (D) Recondição é o deslocamento de cargo de provimento efetivo ou em comissão, ocupado ou vago, no âmbito dos quadros gerais de pessoal, para outro órgão ou entidade do mesmo Poder.

**QUESTÃO 27**

Analise as afirmativas a seguir.

Nos termos da Lei Complementar nº 008/99 (Estatuto dos Servidores Públicos da Administração Direta e Indireta dos Poderes do Município de Palmas), ficam assegurados aos servidores efetivos estáveis e aos estabilizados, dos Poderes do Município, os seguintes direitos.

- I. O gozo da licença-prêmio por assiduidade, desde que observadas as regras de concessão até então estabelecidas, e que tenham completado o interstício necessário à concessão, até a data da vigência deste Estatuto, ou, alternativamente, a contagem em dobro daquelas não gozadas até 16 de dezembro de 1998.
- II. O recebimento dos adicionais por tempo de serviço, calculados a razão de um por cento por ano de efetivo exercício, concedidos e/ou adquiridos até a data de início da vigência deste Estatuto.
- III. A percepção do adicional de incentivo funcional aos servidores que, na data do início da vigência da Lei Complementar nº 008/99, de 16 de novembro de 1999 (Estatuto dos Servidores Públicos da Administração Direta e Indireta dos Poderes do Município de Palmas), já o vinham recebendo, ou que, atendidas as condições de sua concessão, o tenham requerido até a mesma data.
- IV. Aos servidores dos Poderes do Município, que tenham contribuído regularmente para o sistema de previdência e assistência, o recebimento do auxílio-funeral e do auxílio-natalidade, até a vigência de nova lei que disponha sobre o sistema de previdência e assistência dos servidores do Município de Palmas.

Marque a alternativa **CORRETA**.

- (A) Apenas as afirmativas I, II e III estão corretas.
- (B) Apenas as afirmativas II e IV estão corretas.
- (C) Apenas as afirmativas I, III e IV estão corretas.
- (D) Todas as afirmativas estão corretas.

**QUESTÃO 28**

Considerando as disposições normativas contidas na Lei Complementar nº 008/99 (Estatuto dos Servidores Públicos da Administração Direta e Indireta dos Poderes do Município de Palmas), analise as afirmativas a seguir.

- I. As indenizações não se incorporam ao vencimento ou ao provento.
- II. As gratificações incorporam-se ao vencimento ou ao provento.
- III. Os auxílios-pecuniários incorporam-se ao vencimento ou ao provento.
- IV. Os adicionais não se incorporam ao vencimento ou ao provento.

Marque a alternativa **CORRETA**.

- (A) Apenas as afirmativas I e II estão corretas.
- (B) Apenas as afirmativas III e IV estão corretas.
- (C) Apenas as afirmativas I e III estão corretas.
- (D) Apenas as afirmativas II e IV estão corretas.

**QUESTÃO 29**

Com base na Lei Complementar nº 008/99 (Estatuto dos Servidores Públicos da Administração Direta e Indireta dos Poderes do Município de Palmas), analise as afirmativas a seguir.

- I. Ao servidor público municipal é permitido manter, sob sua chefia imediata, tios, sobrinhos e primos em cargo ou função de confiança.
- II. Ao servidor público municipal é permitido ser acionista, quotista ou comanditário de sociedade empresarial.
- III. Ao servidor público municipal é permitido atuar junto a repartições públicas, como procurador ou intermediário, quando se tratar de benefícios previdenciários ou assistenciais de filhos, netos, pais, avós, irmãos, cônjuge ou companheiro.
- IV. Ao servidor público municipal é permitido aceitar emprego ou pensão de Estado estrangeiro.

Marque a alternativa **CORRETA**.

- (A) Apenas as afirmativas I, II e III estão corretas.
- (B) Apenas as afirmativas II e IV estão corretas.
- (C) Todas as afirmativas estão corretas.
- (D) Todas as afirmativas estão incorretas.

**QUESTÃO 30**

Nos termos da Lei Complementar nº 008/99 (Estatuto dos Servidores Públicos da Administração Direta e Indireta dos Poderes do Município de Palmas), assinale a alternativa **CORRETA**.

- (A) A acumulação de cargos, nas hipóteses previstas na Constituição Federal e nessa Lei como lícita, independe de comprovação de compatibilidade de local.
- (B) O servidor não poderá exercer mais de um cargo em comissão, função de confiança ou ser remunerado pela participação em órgão de deliberação coletiva.
- (C) Detectada a qualquer tempo a acumulação ilegal de cargo, emprego ou função, o servidor será notificado, por intermédio da sua chefia imediata, para apresentar opção no prazo de 30 (trinta) dias, prorrogável por uma única vez a requerimento do servidor, contados da data da ciência.
- (D) Depois de instaurado o procedimento administrativo disciplinar para a averiguação de acumulação ilegal de cargo, emprego ou função, fica vedado ao servidor fazer a opção por um dos cargos acumulados, se já tiver sido notificado anteriormente para apresentar opção no prazo regulamentar e não o fez.

**QUESTÃO 31**

Considerando a Lei Orgânica do Município de Palmas, assinale a alternativa **INCORRETA**.

- (A) Ao Município de Palmas, compete instituir e arrecadar os tributos de sua competência, fixar e cobrar preços, bem como aplicar suas receitas, não se sujeitando a prestar contas.
- (B) Ao Município de Palmas, compete organizar e prestar diretamente ou sob regime de autorização, concessão ou permissão, através de licitação sempre que necessário, os seus serviços públicos.
- (C) Ao Município de Palmas, compete adquirir bens para integrar o patrimônio municipal, inclusive através de desapropriação, por necessidade ou por utilidade pública, ou por interesse social, nos termos da legislação federal pertinente.
- (D) Ao Município de Palmas, compete elaborar o seu Plano Diretor.

**QUESTÃO 32**

Considerando a Lei Orgânica do Município de Palmas, sobretudo no que se refere às medidas que o Município poderá adotar para alcançar seus objetivos, assinale a alternativa **INCORRETA**.

- (A) Pode o Município de Palmas participar de entidades intermunicipais para a realização de obras, atividades ou serviços de interesse comum a outros municípios da região socioeconômica que integra.
- (B) Ao Município de Palmas é lícito delegar ou receber delegação de competência do Estado, mediante convênio, para a prestação de serviços de natureza concorrente.
- (C) O Município de Palmas pode participar em consórcios, cooperativas ou associações, mediante aprovação do Prefeito de proposta encaminhada pela Câmara de Vereadores.
- (D) Os convênios a serem celebrados pelo Município de Palmas podem visar à realização de obras ou exploração de serviços de interesse comum.

**QUESTÃO 33**

Sobre a fiscalização contábil, financeira, orçamentária, operacional e patrimonial previstas na Lei Orgânica do Município de Palmas, analise as afirmativas a seguir.

- I. O controle externo, a cargo da Câmara Municipal, será exercido com o auxílio do Tribunal de Contas do Estado, que emitirá parecer prévio, em sessenta dias, sobre as contas anuais, a partir de seu recebimento.
- II. Somente por decisão de dois terços dos Membros da Câmara Municipal, deixará de prevalecer o parecer prévio emitido pelo Tribunal de Contas do Estado, sobre as contas apresentadas pelo Prefeito.
- III. As contas anuais do Município ficarão no recinto da Câmara Municipal, durante sessenta dias, anualmente, à disposição de qualquer contribuinte, para exame e apreciação, o qual poderá questionar sobre sua legitimidade, nos termos da lei.
- IV. A Câmara Municipal não julgará as contas antes do parecer do Tribunal de Contas do Estado, nem antes de esgotado o prazo para seu exame pelos contribuintes, podendo, entretanto, serem analisadas preliminarmente.

Marque a alternativa **CORRETA**.

- (A) Apenas a afirmativa I está correta.
- (B) Apenas as afirmativas I e II estão corretas.
- (C) Apenas as afirmativas I, II e III estão corretas.
- (D) Todas as afirmativas estão corretas.

**QUESTÃO 34**

Considerando a Lei Orgânica do Município de Palmas, em especial no que se refere à Advocacia-Geral do Município de Palmas, analise as afirmativas a seguir.

- I. A Advocacia-Geral do Município é a instituição que representa o Município, judicial e extrajudicialmente, e está vinculada ao Poder Executivo.
- II. A investidura no cargo de Advogado-Geral do Município será de indicação do Prefeito e aprovação pela Câmara dos Vereadores.
- III. Compete à Advocacia-Geral do Município exercer as atividades de consultoria e assessoramento ao Poder Executivo e Legislativo.
- IV. Compete privativamente à Advocacia-Geral do Município promover a execução da dívida ativa de natureza tributária.

Assinale a alternativa **CORRETA**.

- (A) Apenas as afirmativas I e II estão corretas.
- (B) Apenas as afirmativas III e IV estão corretas.
- (C) Apenas as afirmativas I e IV estão corretas.
- (D) Apenas as afirmativas II e III estão corretas.

**QUESTÃO 35**

Considerando a previsão normativa contida na Lei Orgânica do Município de Palmas sobre os bens municipais, analise as afirmativas a seguir.

- I. Constituem bens municipais todas as coisas móveis e imóveis, direitos e ações que, a qualquer título, pertençam ao Município.
- II. A aquisição de bens imóveis, por compra ou permuta, dependerá de prévia avaliação e autorização legislativas.
- III. O uso de bens municipais por terceiros somente poderá ser feito mediante autorização e desde que haja o interesse público.
- IV. A concessão administrativa de bens públicos de uso comum será outorgada mediante decreto do Prefeito.

Assinale a alternativa **CORRETA**.

- (A) Apenas as afirmativas I e III estão corretas.
- (B) Apenas as afirmativas II e IV estão corretas.
- (C) Apenas as afirmativas III e IV estão corretas.
- (D) Apenas as afirmativas I e II estão corretas.

**PROVA DE CONHECIMENTOS ESPECÍFICOS****QUESTÃO 36**

Segundo Max Weber, existem três formas de autoridade. Assinale a alternativa **CORRETA** cuja autoridade represente a base da burocracia.

- (A) Autoridade Racional-Legal.
- (B) Autoridade Carismática.
- (C) Autoridade Tradicional.
- (D) Nenhuma das alternativas.

**QUESTÃO 37**

São competências essenciais requeridas a um gestor de recursos humanos (ou gestor de pessoas), **EXCETO**:

- (A) relacionamento interpessoal.
- (B) gerenciamento de equipes.
- (C) adaptabilidade a novos ambientes.
- (D) amplo conhecimento da linguagem de programação dos *softwares* da empresa.

**QUESTÃO 38**

A liderança pode ser exercida de diversas formas, dentro das organizações. Por exemplo, determinado chefe de setor é completamente avesso ao conflito e exerce sua liderança deixando as coisas acontecerem naturalmente, praticamente cada um faz o que quer. Este tipo de liderança é conhecida como:

- (A) Liderança Autoritária.
- (B) Liderança *Laissez-faire*.
- (C) Liderança Democrática.
- (D) Liderança Pragmática ou Centralizadora.

**QUESTÃO 39**

Na administração científica (escola de pensamento baseada em Taylor, Fayol e outros pesquisadores), tem-se a figura do *Homo Economicus*, desenvolvida a partir do pensamento, principalmente, de Frederick W. Taylor, que pretende descrever o comportamento das pessoas no ambiente de trabalho.

Em relação ao *Homo Economicus* é **CORRETO** afirmar que:

- (A) o ser humano valoriza mais a amizade e o companheirismo que a maximização de resultados.
- (B) o ser humano é eminentemente racional e escolherá sempre o curso de ação que lhe proporcione a maximização de resultados.
- (C) os incentivos psicossociais são imprescindíveis para qualquer tipo de ação organizacional.
- (D) o ser humano é, ao mesmo tempo, um ser imbuído de ideologia e pragmatismo e está preparado para abrir mão da maximização de resultados em prol de um mundo melhor.

**QUESTÃO 40**

A Lei 8.666 de 21 de junho de 1993 “regulamenta o art. 37, inciso XXI, da Constituição Federal, institui normas para licitações e contratos da Administração Pública e dá outras providências”. Segundo seu artigo 1º “Esta Lei estabelece normas gerais sobre licitações e contratos administrativos pertinentes a obras, serviços, inclusive de publicidade, compras, alienações e locações no âmbito dos Poderes da União, dos Estados, do Distrito Federal e dos Municípios”. Dentre as organizações listadas abaixo, assinale a alternativa cuja organização **NÃO** precisa utilizar a lei para suas compras.

- (A) Município de Palmas.
- (B) Estado do Tocantins.
- (C) Cooperativas de trabalho médico estabelecidas no Estado do Tocantins.
- (D) Universidade Federal do Tocantins.

**QUESTÃO 41**

Analise o texto a seguir.

A administração é multidisciplinar por natureza, pois é uma ciência social aplicada e recebe diversas contribuições da economia, psicologia, filosofia, dentre outras. A Teoria dos Sistemas preconiza que a organização é um Sistema Aberto em constante troca com o ambiente, como um ser vivo.

Marque a alternativa **CORRETA** que representa uma crítica ao texto citado.

- (A) Os Sistemas Abertos trocam informações com o ambiente por meio da importação e exportação de energia.
- (B) Os Sistemas Abertos têm a “ilusão científica” que os sistemas sociais podem ser tão previsíveis quanto os sistemas biológicos.
- (C) Os Sistemas Abertos recebem *feedback* do ambiente externo.
- (D) A Teoria dos Sistemas foi substituída pela Administração por Objetivos.



**QUESTÃO 42**

A questão do conflito foi tratada de forma diferente nas escolas de pensamento da administração. Sobre esse assunto, marque a alternativa **INCORRETA**.

- (A) Para a escola de pensamento da Administração Científica, o conflito não deve ser considerado, pois harmonia de interesses é natural.
- (B) Para a escola de pensamento Relações Humanas, a harmonia na organização pode ser conservada por atitudes compreensivas e terapêuticas.
- (C) Para a escola de pensamento Estruturalista, o conflito é considerado o grande elemento propulsor do desenvolvimento da organização, embora isso nem sempre ocorra.
- (D) Para a escola de pensamento Estruturalista, o conflito deve ser evitado, pois em todos os casos a organização perde recursos e tem prejuízo quando eles acontecem.

**QUESTÃO 43**

São fatores históricos que contribuíram para a Consolidação da Burocracia na Sociedade Industrial, **EXCETO**:

- (A) sociedade de massa.
- (B) centralização do poder estatal.
- (C) queda do Muro de Berlim.
- (D) racionalização do direito.

**QUESTÃO 44**

A motivação no ambiente de trabalho é um tema sempre relevante nas discussões sobre produtividade em organizações públicas e privadas.

Assinale a alternativa **CORRETA**.

- (A) A única forma de motivar os funcionários é aumentar o salário.
- (B) A motivação só acontece quando existem fortes incentivos externos.
- (C) A motivação é essencialmente intrínseca ao ser humano e pode ser estimulada pelo ambiente externo ou não.
- (D) A melhor maneira de motivar alguém é a coerção, por meio de incentivos e/ou sanções.

**QUESTÃO 45**

A Lei 12.527, de 18 de novembro de 2011, conhecida como Lei de Acesso à Informação foi uma importante conquista dos cidadãos. Ela deve ser executada por meio das seguintes diretrizes, **EXCETO**:

- (A) controle de senhas de acesso às informações públicas, distribuídas por meio de ações judiciais.
- (B) utilização de meios de comunicação viabilizados pela tecnologia da informação.
- (C) fomento ao desenvolvimento da cultura de transparência na administração pública.
- (D) desenvolvimento do controle social da administração pública.

**QUESTÃO 46**

Marque a alternativa **CORRETA** em relação às escolas de pensamento da administração: relações humanas; comportamentalista; administração científica.

- (A) As pesquisas conduzidas em Hawthorne tentaram aumentar a compreensão sobre a influência do ambiente na produtividade, e são a origem da escola de Relações Humanas.
- (B) As pesquisas de Hawthorne deram origem à administração científica e ao conceito de *Homo Economicus*.
- (C) A escola comportamentalista surge como um avanço em relação à Administração por Objetivos.
- (D) Nenhuma dessas escolas de pensamento tem mais influência na gestão de organizações nos dias de hoje.

**QUESTÃO 47**

Uma questão delicada nas organizações é a questão dos ordens. Todo o planejamento, em última instância se desdobra em ordens que devem ser cumpridas. Surge então a questão: o que leva um funcionário a obedecer ordens? Existem quatro tipos de autoridade: por legitimação, por sanções, por identificação e por confiança.

Em relação à definição de autoridade por sanções, assinale a alternativa **CORRETA**.

- (A) As ordens devem ser escritas, publicadas e analisadas pelo departamento jurídico, antes de serem executadas.
- (B) Manda quem pode, obedece quem tem juízo.
- (C) Meu chefe é um excelente funcionário e conhece como ninguém nosso trabalho, ele sabe o que está fazendo, quando ele ordena eu cumpro sem me preocupar.
- (D) Aqui sempre foi assim, nós seguimos as “regras do jogo”, nós somos guiados por um condicionamento social. Assim quando alguém dita uma ordem, nós a seguimos porque é este o caminho.

**QUESTÃO 48**

João controla o estoque de uma distribuidora de combustíveis. Ele tem em estoque 1.000 litros de gasolina cujo preço total de compra foi de R\$2.500,00. Na semana seguinte ele recebe mais 1.000 litros a um custo total de compra de R\$3.000,00. Desse total, 700 litros foram vendidos. Dessa forma, João tem em estoque nesse momento 1.300 litros. João conhece três métodos de avaliação de estoque: PEPS (Primeiro que entra, primeiro que sai), UEPS (Último que entra, primeiro que sai) e Custo Médio. João avaliou seu estoque pelos 3 métodos e descobriu que, neste caso, o método cuja avaliação de estoque apresentou o maior valor em Reais foi:

- (A) PEPS.
- (B) UEPS.
- (C) custo médio.
- (D) o valor calculado foi o mesmo nos 3 métodos de avaliação.

**QUESTÃO 49**

São Instituições Financeiras Captadoras de Depósitos à Vista, pertencentes ao sistema Financeiro Nacional, **EXCETO**.

- (A) Cooperativas de Crédito.
- (B) Bancos Comerciais.
- (C) Caixa Econômica Federal.
- (D) Bolsa de Valores.

**QUESTÃO 50**

A certificação ISO 9000 foi desenvolvida pela *International Organizations for Standardization*, um órgão sediado na Suíça. Sobre o ISO 9000.

É **INCORRETO** afirmar que:

- (A) a ISO 9000 garante a qualidade dos produtos, eliminando a necessidade de outras verificações como as da Vigilância Sanitária, por exemplo.
- (B) a ISO 9000 é uma ferramenta de gestão da qualidade utilizada em diversos países do mundo.
- (C) a ISO 9000 é um processo de certificação que deve ser refeito periodicamente.
- (D) a ISO 9000 pode ser considerada como um conjunto de normas referentes à administração da qualidade.

**QUESTÃO 51**

São todos órgãos normativos do Sistema Financeiro Nacional - SFN.

- (A) Conselho Monetário Nacional – CMN, Conselho Nacional de Seguros Privados – CNSP, Conselho Nacional de Previdência Complementar – CNPC e Banco Central do Brasil - Bacen.
- (B) Conselho Nacional de Seguros Privados – CNSP, Conselho Monetário Nacional – CMN e Conselho Nacional de Previdência Complementar – CNPC.
- (C) Banco Central do Brasil – Bacen, Comissão de Valores Mobiliários – CVM e Superintendência de Seguros Privados - SUSEP
- (D) Conselho Monetário Nacional – CMN e Banco Central do Brasil – Bacen.

**QUESTÃO 52**

É função essencial do Administrador Financeiro na organização, **EXCETO**:

- (A) acompanhar a utilização dos recursos financeiros na organização.
- (B) preparar relatórios e documentos para informar setores específicos da organização sobre o desempenho financeiro da instituição.
- (C) analisar a eficiência e eficácia da aplicação dos recursos financeiros.
- (D) planejar, realizar e avaliar todos os processos de recrutamento, seleção e integração dos funcionários em todos os setores da organização.

**QUESTÃO 53**

Assinale a alternativa **CORRETA**.

O caminho crítico em um projeto (CPM) pode ser descrito como:

- (A) caminho escolhido dentre diversas possibilidades de forma a realizar o projeto com planejamento, eficácia e qualidade, garantindo a satisfação dos clientes internos e externos.
- (B) caminho de realização do projeto no qual são realizadas as críticas às sua condução nas bases de qualidade exigidas.
- (C) caminho que tem o maior potencial para gerar atrasos na condução do projeto. Se as atividades previstas nesse caminho demorarem mais tempo do que o planejado, haverá impacto no seu tempo de duração.
- (D) caminho por onde a linha de produção da organização é automatizada.

**QUESTÃO 54**

O Programa 5S é amplamente conhecido nas empresas em diversos países. Os 5S se referem a 5 palavras japonesas: Seiri (utilização), Seiton (ordenação), Seiso (limpeza), Seiketsu (higiene) e Shitsuke (autodisciplina).

Assinale a alternativa **CORRETA** em que é objetivo principal dos 5S:

- (A) melhorar o relacionamento contratual da empresa com seus competidores em mercados internacionais.
- (B) preparar a empresa para a implantação de um novo plano de contas com vistas a um planejamento tributário efetivo.
- (C) criar o ambiente para mobilizar, motivar e conscientizar toda a empresa para a implantação qualidade total (modelo japonês), por meio da organização, limpeza e disciplina no local de trabalho.
- (D) estabelecer as bases necessárias para um Programa de Demissão Voluntária – PDV.

**QUESTÃO 55**

Marque a alternativa **INCORRETA**.

O processo de comunicação em uma organização é condição para o pleno desenvolvimento das atividades nas organizações. Nas organizações públicas as atividades são, geralmente, regulamentadas e a comunicação tende a ser formal e registrada. São exemplos de comunicação formal.

- (A) Memorando.
- (B) Ofício.
- (C) Circular.
- (D) Bilhete.

**QUESTÃO 56**

O Programa Nacional de Gestão Pública e Desburocratização – GESPÚBLICA, instituído pelo Decreto 5.378, de 23 de fevereiro de 2005, tem a finalidade de:

- (A) contribuir para a melhoria da qualidade dos serviços públicos prestados aos cidadãos e para o aumento da competitividade do País.
- (B) incluir o ensino da gestão pública no ensino médio em todas as escolas públicas.
- (C) preparar os estudantes de Direito para realizar concursos públicos.
- (D) organizar um grupo de trabalho para discutir e apresentar uma proposta para substituir a burocracia na gestão pública pelo patrimonialismo.

**QUESTÃO 57**

Marque a alternativa **INCORRETA**.

São exemplos de materiais de consumo em compras públicas.

- (A) papel higiênico.
- (B) tinta/tonner para impressora.
- (C) desinfetante líquido.
- (D) veículo automotor.

**QUESTÃO 58**

Uma das possibilidades de classificar as escolas de pensamento da administração dá-se entre escolas prescritivas e escolas explicativas.

Pode ser considerada uma escola de pensamento explicativa:

- (A) Administração Científica.
- (B) Relações Humanas.
- (C) Estruturalismo.
- (D) Escola Clássica.

**QUESTÃO 59**

Há uma diferença entre os métodos de controle de projetos PERT (*Program Evaluation and Review Technique*) e CPM (*Critical Path Method*).

Assinale a alternativa **CORRETA**.

- (A) No CPM, é estabelecida apenas uma duração para cada atividade e deve-se aplicar o algoritmo do caminho crítico, enquanto que, no PERT, para cada atividade são estabelecidas 3 durações distintas: otimista, mais provável e pessimista.
- (B) No CPM, são estabelecidas atividades, enquanto que no PERT existem apenas indicações de grandes grupos de resultados, sem duração prevista.
- (C) O PERT utiliza um método com definição anterior de um caminho crítico, enquanto que o CPM utiliza variáveis para a determinação de tempos máximos, ótimos e mínimos para cada uma das atividades.
- (D) O PERT não é utilizado no acompanhamento de projetos, a diferença se dá em relação a utilização das técnicas. O PERT necessita de acompanhamento especializado e de uma estrutura de software e hardware. No caso do CPM, esse apoio não é necessário.

**QUESTÃO 60**

As Demonstrações Financeiras são instrumentos usados pelos administradores financeiros em suas tarefas.

São consideradas demonstrações financeiras:

- (A) Nota Fiscal.
- (B) Demonstração de Resultados.
- (C) Demonstração de Origens e Aplicação de Recursos.
- (D) Balanço Patrimonial.