

PROGRAMA DE RESIDÊNCIA MULTIPROFISSIONAL EM SAÚDE COLETIVA 2022.1

ACESSO DIRETO: PROGRAMA: SAÚDE COLETIVA COM ÊNFASE EM DOENÇAS TROPICAIS



ATENÇÃO: transcreva no espaço apropriado da sua FOLHA DE RESPOSTAS (GABARITO), com sua caligrafia usual, considerando as letras maiúsculas e minúsculas, a frase a seguir:

Enquanto houver vontade de lutar, haverá esperança de vencer.

ANTES DE COMEÇAR A FAZER AS PROVAS:

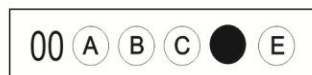
1. Verifique se este caderno contém um total de 50 (cinquenta) questões, sequencialmente numeradas de 01 a 50.
2. Caso haja algum problema, solicite ao aplicador a substituição deste caderno, imediatamente, após o início da prova.

AO RECEBER A FOLHA DE RESPOSTAS (GABARITO):

3. Confira seus dados e, havendo erro, solicite ao aplicador a correção na Ata de Sala.
4. Assine à CANETA nos espaços indicados.

AO TRANSFERIR AS RESPOSTAS PARA A FOLHA DEFINITIVA (GABARITO):

5. Use somente caneta azul ou preta e aplique traços firmes dentro da área reservada à letra correspondente a cada resposta, conforme modelo:



6. Sua resposta NÃO será computada se houver marcação de mais de uma alternativa.
7. A folha de respostas não deve ser dobrada, amassada ou rasurada.

AO TERMINAR AS PROVAS:

8. Você deve chamar a atenção do aplicador levantando o braço. Ele irá até você para recolher sua FOLHA DE RESPOSTAS (GABARITO) e este CADERNO DE PROVAS.
9. Recolha seus objetos, deixe a sala, e em seguida o prédio. A partir do momento em que você sair da sala e até sair do prédio, continuam válidas as proibições sobre o uso de aparelhos eletrônicos e celulares, bem como não lhe é mais permitido o uso dos sanitários.

Terá suas provas anuladas e será automaticamente eliminado do processo seletivo, o candidato que, durante a sua realização for surpreendido portando (mesmo que desligado) quaisquer aparelhos eletrônicos, tais como bip, telefone celular, relógio de qualquer espécie, walkman, agenda eletrônica, notebook, palmtop, ipod, ipad, tablet, pen drive, receptor, gravador, máquina de calcular, máquina fotográfica, chaves integradas com dispositivos eletrônicos, controle de alarme de carro e moto, controle de portão eletrônico etc., bem como quaisquer acessórios de chapelaria, tais como chapéu, boné, gorro etc., e ainda lápis, lapiseira/grafite, borracha, caneta em material não-transparente, óculos de sol (exceto com comprovação de prescrição médica), qualquer tipo de carteira ou bolsa e armas .

Nome: _____

RG: _____

ATENÇÃO:

Após a prova você poderá levar consigo somente o Gabarito Rascunho.

SAÚDE COLETIVA**QUESTÃO 01**

Dentre as diversas Infecções Sexualmente Transmissíveis algumas são de notificação compulsória, o que permite ter uma visão global do acometimento de saúde e planejar ações e políticas específicas. A infecção pelo HIV, aids, hepatites virais, sífilis fazem parte da Lista Nacional de Notificação Compulsória de doenças, o que permite a coleta de dados sobre a ocorrência destas, passando a compor as ações de vigilância epidemiológica. Quanto a isso, assinale a única alternativa **CORRETA**:

- (A) A notificação compulsória de doenças fica a cargo da vigilância epidemiológica do município.
- (B) A notificação compulsória de doenças fica a cargo da vigilância epidemiológica do estado.
- (C) A notificação compulsória de doenças fica a cargo exclusivamente da área médica, dentro da instituição de saúde.
- (D) A notificação compulsória de doenças fica a cargo sempre da enfermagem, dentro da instituição de saúde.
- (E) A notificação compulsória de doenças fica a cargo de todo e qualquer profissional da área da saúde no atendimento do caso, dentro da instituição de saúde.

QUESTÃO 02

Considerando o Sistema Único de Saúde (SUS), é **CORRETO** afirmar que:

- (A) O Conselho de saúde deve ser composto por maioria de profissionais de saúde.
- (B) O paralelo realizado ao evidenciar os entraves e avanços na saúde demonstra que as dificuldades prosseguem tal como caminham os avanços, em que se apresentam as melhorias, mas se carece de maiores realizações.
- (C) A participação do setor privado no SUS é mais observada na atenção primária, na oferta de serviços especializados de alto custo e cobertura de alta tecnologia.
- (D) O SUS não garante a universalidade da atenção à saúde, visto que boa parte da população que necessita de tratamentos recorrem ao sistema privado de saúde.
- (E) A estabilidade e a suficiência do financiamento para o SUS atende ao princípio da resolutividade.

QUESTÃO 03

A investigação epidemiológica nos casos de surtos e epidemias configura-se em uma atividade obrigatória de todo sistema de vigilância em saúde. Dessa forma, algumas informações são essenciais no processo, **EXCETO**.

- (A) Identificação dos casos suspeitos que podem ter sido a fonte de transmissão da doença.
- (B) Determinação da relação espacial e temporal dos casos.
- (C) Realização das atividades de investigação de modo compartimentado.
- (D) Identificação das características biológicas do agravo/doença.
- (E) Alimentação oportuna dos Sistemas de Informação.

QUESTÃO 04

Em 1947, com a ampliação do conceito de saúde pela Organização Mundial da Saúde (OMS) que passa a ser definido como: "saúde é o estado de completo bem-estar físico, mental e social e não mera ausência de moléstia ou enfermidade" nasce uma nova perspectiva da saúde coletiva em nível mundial.

Nessa lógica, a saúde abandona o modelo biomédico e amplia sua visão para o modelo multicausal, considerando o processo saúde-doença. Com relação à história natural das doenças, marque a alternativa **CORRETA**:

- (A) O processo natural da doença apresenta dois períodos consecutivos: período de incubação e período patogênico.
- (B) No período pré-patogênico não devemos atuar coletivamente agindo com ações de prevenção, promoção da saúde e a proteção específica da saúde.
- (C) Na fase clínica do período patogênico a doença já está presente e pode ser percebida somente por meio de exames clínicos ou laboratoriais.
- (D) O período patogênico poderá evoluir para as seguintes possibilidades: defeito permanente (sequela), cronicidade, morte ou cura.
- (E) Os fatores sociais e ambientais não podem ser considerados como fatores essenciais e determinantes do processo saúde-doença.

QUESTÃO 05

Observe o caso abaixo.

Uma mulher em coma por eclampsia, que fez cesariana e cujo filho passa bem no berçário, tem seu leite retirado na Unidade de Terapia Intensiva com auxílio de bomba, com vistas ao possível aleitamento materno futuro.

Assinale a alternativa que corresponde ao princípio da Lei 8080/90 que é exemplificado no caso.

- (A) Resolutividade.
- (B) Integralidade da assistência.
- (C) Preservação da autonomia.
- (D) Igualdade da assistência à saúde.
- (E) Universalidade de acesso.

QUESTÃO 06

Conhecer a História Natural das Doenças favorece a compreensão, e conseqüentemente a intervenção por meio de ações de prevenção em saúde. Nesse sentido, uma ação de saúde baseada na dosagem de glicemia e colesterol em indivíduos obesos ou com história de risco aumentado para doenças cardiovasculares e diabetes tipo 2 corresponde a qual nível de prevenção? Assinale a alternativa **CORRETA**.

- (A) Promoção de saúde.
- (B) Prevenção primária.
- (C) Prevenção terciária.
- (D) Prevenção quaternária.
- (E) Prevenção secundária.

QUESTÃO 07

Sobre o Sistema Único de Saúde, assinale a alternativa **CORRETA**.

- (A) A assistência à saúde é livre à iniciativa privada.
- (B) Para ser instituída, a Região de Saúde deve conter, no mínimo, ações e serviços de: atenção primária; urgência e emergência; atenção psicossocial; atenção ambulatorial especializada e hospitalar.
- (C) As comissões Intergestores Tripartite e Bipartite são órgãos consultivos, respectivamente, do Conselho Nacional de Saúde e do Conselho Estadual de Saúde.
- (D) A Conferência de Saúde reunir-se-á a cada dois anos com a representação dos vários segmentos sociais.
- (E) A rede hospitalar é a porta de entrada preferencial às ações e aos serviços de saúde.

QUESTÃO 08

Sobre a Lei 8080 de 1990, assinale a alternativa **CORRETA**.

- (A) O processo de planejamento e orçamento do Sistema Único de Saúde (SUS) será descendente, do nível federal até o local.
- (B) As ações e serviços do Sistema Único de Saúde são organizados de forma hierarquizada em níveis decrescentes.
- (C) Os serviços públicos que integram o Sistema Único de Saúde (SUS) constituem campo de prática para ensino e pesquisa, mediante normas específicas, elaboradas conjuntamente com o sistema educacional.
- (D) A direção do Sistema Único de Saúde é única e centralizada no governo federal.
- (E) O atendimento domiciliar e a internação domiciliar não são estabelecidos no Sistema Único de Saúde.

QUESTÃO 09

Doenças infecciosas emergentes e reemergentes são aquelas cuja incidência em humanos vem aumentando nas últimas duas décadas ou ameaça aumentar em um futuro próximo.

Com base nessas informações, assinale a alternativa **CORRETA**.

- (A) O fator econômico é o principal responsável pelo surgimento de novas doenças.
- (B) Dengue, zika, febre amarela e tuberculose são doenças virais emergentes e/ou reemergentes.
- (C) A malária é uma doença restrita à Região Amazônica e está relacionada à intensa urbanização da região.
- (D) Os fatores relacionados às mudanças e adaptação dos microrganismos, bem como os fatores ambientais, estão diretamente envolvidos na determinação da emergência e reemergência de doenças infecciosas.
- (E) As características geográficas, climáticas e ecológicas do Brasil dificultam a reemergência das doenças infecto-parasitárias.

QUESTÃO 10

Os indicadores epidemiológicos dividem-se em absolutos e relativos, sendo os últimos mais apropriados à comparação. Considerando-se essas informações, assinale a alternativa **INCORRETA**.

- (A) Morbidade: razão entre frequência absoluta de óbitos.
- (B) Prevalência: número de casos existentes de uma doença em um dado momento.
- (C) Incidência: ocorrência de casos novos relacionados ao intervalo de tempo.
- (D) Letalidade: capacidade de uma doença causar a morte de um indivíduo.
- (E) Mortalidade: representa a intensidade com que os óbitos por uma determinada doença ocorrem numa certa população.

QUESTÃO 11

Acerca das fontes de dados utilizados pela Vigilância Epidemiológica, assinale a alternativa **CORRETA**.

- (A) As características de idade e gênero não são utilizadas para traçar perfil de morbidade.
- (B) Os Laboratórios de Saúde Pública são fontes de dados de baixa relevância, visto que, somente são analisadas amostras de pacientes das Unidades Básicas de Saúde.
- (C) Rumores vindos da comunidade, notícias de jornais e outros meios de comunicação devem ser levados em consideração pelos profissionais de saúde que realizam a investigação de casos.
- (D) Os dados de mortalidade são obtidos exclusivamente pelas declarações de óbitos, que dificulta o estudo de causa de óbitos.
- (E) A alimentação do Sistema de Informação de Agravos de Notificação é de acesso público e contém dados de todos os agravos compulsórios de interesse ministerial.

QUESTÃO 12

No Brasil, são doenças de notificação compulsória imediata ao Ministério da Saúde:

- (A) Leishmaniose Tegumentar, Leishmaniose Visceral e Hanseníase.
- (B) Febre Amarela, Sarampo e Raiva Humana.
- (C) Febre Amarela, Sífilis congênita e Dengue.
- (D) Dengue-casos, Varicela e Tuberculose.
- (E) Doença de Chagas Aguda, Botulismo e Brucelose.

QUESTÃO 13

A Epidemiologia pode ser definida como o “estado da distribuição e dos determinantes de estados ou eventos relacionados à saúde das populações.

Acerca da epidemiologia, assinale a alternativa **INCORRETA**.

- (A) Viés ou erro epidemiológico ocorre quando os resultados são divergentes aos verdadeiros valores de uma análise.
- (B) O risco epidemiológico refere-se ao grau de probabilidade da ocorrência de um determinado evento.
- (C) A epidemiologia é utilizada para descrever as condições de saúde da população a partir da construção de indicadores de saúde.
- (D) A epidemiologia descritiva estuda o comportamento das doenças em uma comunidade, segundo características ligadas à pessoa, ao lugar e ao tempo.
- (E) A formulação de hipóteses é uma etapa dispensável no diagnóstico da situação de saúde da população.

QUESTÃO 14

Em relação à Saúde Coletiva, assinale a alternativa **INCORRETA**.

- (A) Pode ser considerada como um campo de conhecimento de natureza unidisciplinar de característica transversal.
- (B) É um campo de produção de conhecimento para além dos limites disciplinares.
- (C) Pode ser considerada como um campo de produção do conhecimento que atua no processo saúde-doença da coletividade.
- (D) A saúde coletiva privilegia as práticas, as técnicas, as políticas e os instrumentos nos seus modos de análise.
- (E) Todas alternativas estão incorretas.

QUESTÃO 15

Os Sistemas de Informação em Saúde - SIS - no Âmbito do SUS são imprescindíveis para a gestão da saúde pública brasileira. Quanto ao SIS, assinale a alternativa **INCORRETA**.

- (A) O Sistema de Informações sobre Nascidos Vivos – SINASC, objetiva a coleta de dados sobre os nascimentos ocorridos em todo o território nacional.
- (B) Um analista em saúde pode utilizar-se de dados fornecidos pelos SIS's, de modo a oportunizar a quebra na cadeia de transmissão de doenças.
- (C) O Departamento de Informática do SUS (DATASUS) desempenha um papel de importância vital na condução do processo de informação na saúde.
- (D) As informações geradas pelos SIS são importantes e não interferem na tomada de decisões.
- (E) Alguns Sistemas de Informação em Saúde são on-line e permitem a transmissão imediata do dado.

SAÚDE DA FAMÍLIA E COMUNITÁRIA**QUESTÃO 16**

A abordagem familiar assume caráter essencial no trabalho da atenção primária em saúde.

Considerando-se esta afirmação, assinale a única alternativa **CORRETA**:

- (A) A utilização das ferramentas de acesso à família permite maior proximidade entre equipe de saúde e usuários do serviço, possibilitando o estabelecimento e o fortalecimento do vínculo com a família.
- (B) A compreensão das questões emocionais que interferem negativamente no quadro clínico do paciente não repercutem sobre a família.
- (C) A interação entre equipe de saúde e usuários dificulta a intervenção mais condizente com a realidade da família atendida.
- (D) Os membros familiares apresentam baixas resistências em modificar padrões de comportamentos disfuncionais já consolidados no ambiente familiar.
- (E) A família pode ser conceituada como grupo de pessoas que interligadas por laços emocionais ou consanguíneos compartilham uma história comum.

QUESTÃO 17

Entraves e desafios devem ser superados para a reorientação das práticas a partir da Educação Popular em Saúde.

Considere as assertivas apresentadas e assinale a alternativa **CORRETA** que apresenta os entraves para a Educação popular.

- I. O modelo dialógico de educação em saúde utilizada nos serviços de saúde.
 - II. A lógica mecanicista, presente nos serviços de saúde e no modelo de financiamento.
 - III. Resistências e falta de apoio por parte da gestão.
 - IV. Necessidade de formação de recursos sob essa nova lógica.
- (A) Apenas a I.
 - (B) I, II, III e a IV.
 - (C) Apenas a II, III e a IV.
 - (D) Apenas a I, III e a IV.
 - (E) Apenas a II e a III.

QUESTÃO 18

Uma paciente procura a Nutricionista do Núcleo Ampliado de Saúde da Família e Atenção Básica (NASF-AB), que faz acompanhamento nutricional de sua Hipertensão Arterial Sistêmica há 10 anos, para questionar sobre os benefícios do uso de uma garrafada indicada por sua vizinha para o tratamento de sua doença. A situação hipotética exemplifica qual diretriz estabelecida na Política Nacional de Atenção Básica.

- (A) Coordenação do cuidado.
- (B) Ordenação do cuidado.
- (C) Universalidade.
- (D) Resolutividade.
- (E) Longitudinalidade.

QUESTÃO 19

Sobre a Política Nacional de Atenção Básica, assinale a alternativa **CORRETA**.

- (A) Os Núcleos Ampliados de Saúde da Família – Atenção Básicas são serviços com unidades físicas que atuam independentes da Rede de Atenção à Saúde.
- (B) É prevista a implantação da Estratégia de Agentes Comunitários de Saúde nas UBS como uma possibilidade para a reorganização inicial da Atenção Básica com vistas à implantação gradual da Estratégia de Saúde da Família.
- (C) A Equipe de Atenção Básica (eAB) poderá ser composta minimamente por médico e Enfermeiro.
- (D) O princípio da Equidade possibilita o acesso universal e contínuo a serviços de saúde de qualidade e resolutivos.
- (E) A gestão deve definir o território de responsabilidade de cada equipe, e esta deve conhecer o território de atuação para programar suas ações de acordo com o perfil e as necessidades da comunidade, considerando especificamente os elementos ambientais.

QUESTÃO 20

A Equipe Saúde da Família (eSF) é a estratégia prioritária de atenção à saúde e visa à reorganização da Atenção Básica no país, de acordo com os preceitos do Sistema Único de Saúde. Sobre essa estratégia, assinale a alternativa **CORRETA**.

- (A) Composta minimamente por médico, enfermeiro, técnico de enfermagem, agente comunitário de saúde, nutricionista e psicólogo.
- (B) Os profissionais de saúde bucal são obrigatórios na composição mínima da eSF.
- (C) O Agente de Combate a Endemias (ACE) não pode fazer parte da eSF.
- (D) Os profissionais da eSF poderão estar vinculados a apenas 1 (uma) equipe de Saúde da Família, no SCNES vigente.
- (E) Em áreas de grande dispersão territorial, áreas de risco e vulnerabilidade social, recomenda-se a cobertura de 100% da população com número máximo de 350 famílias por ACS.

QUESTÃO 21

Considere as Ferramentas de Abordagem familiar utilizadas na Estratégia Saúde da Família (ESF) distribuídas na primeira coluna, preencha os parênteses na segunda coluna, conforme o conceito delas e assinale a alternativa que apresenta a sequência **CORRETA**.

1. Ciclo de vida familiar.
2. Genograma ou árvore familiar.
3. Modelo firo.
4. Esquema practice.

- () Desenvolvido para mapeamento de situações familiares de difícil planejamento do cuidado e visa melhorar a percepção dos problemas e propiciar orientação à equipe na busca de soluções conjuntas com a família.
- () É um modelo de estudo das famílias que se baseia em orientações fundamentais nas relações interpessoais, a partir do conhecimento das dimensões de inclusão, controle e intimidade por meio da investigação de suas relações de poder, comunicação e afeto.
- () Trata-se de um método de coleta, armazenamento e processamento de informações sobre família partir da representação gráfica espacial de todos os seus membros.
- () Constitui uma ferramenta que permite melhorar a compreensão do indivíduo-família e confere uma previsibilidade das doenças que podem acontecer com maior frequência em cada uma das etapas do desenvolvimento familiar.

- (A) 4, 3, 2, 1.
(B) 3, 4, 1, 2.
(C) 1, 2, 3, 4.
(D) 4, 3, 1, 2.
(E) 3, 4, 2, 1.

QUESTÃO 22

Sobre Educação em saúde (ES), considere as assertivas e marque alternativa **CORRETA**.

- I. O objetivo da ES é desenvolver nas pessoas o senso de responsabilidade pela sua própria saúde e pela própria comunidade à qual pertencem.
- II. A ES não se insere, apenas, em uma lógica política ou organizacional; é estratégia de ação.
- III. Ao se fazer uma visita domiciliar ou um atendimento dentro de um serviço de saúde, é possível fazer ES. O objetivo é convidar pessoas a refletirem sobre si mesmas e sobre a coletividade, propondo opções de vida mais saudáveis.

- (A) Somente a I e a II estão corretas.
(B) Todas estão corretas.
(C) Somente a II e a III estão corretas.
(D) Somente a III está correta.
(E) Nenhuma está correta.

QUESTÃO 23

Assinale a alternativa **CORRETA** que apresenta uma atividade de Promoção da Saúde que pode ser utilizada na Estratégia de Saúde da Família.

- (A) Campanha de atualização vacinal contra Sarampo em escolas.
- (B) Rastreamento de glicemia capilar em trabalhadores de indústrias.
- (C) Palestras de incentivo à coleta do Papanicolau em grupo de mulheres para prevenção do câncer de colo de útero.
- (D) Aferição da pressão arterial na população geral em praças.
- (E) Incentivo à prática de exercício físico no parque da cidade.

QUESTÃO 24

Sobre a saúde da criança na atenção primária, marque a alternativa **CORRETA**.

- (A) O tempo de permanência na mama em cada mamada deve ser no mínimo 60 minutos, haja vista que é o tempo necessário para esvaziar uma mama.
- (B) Recomenda-se que a criança seja amamentada sem restrições de horários e de tempo de permanência na mama.
- (C) A avaliação do peso deve considerar a criança com baixo peso menor que 3,5 kg.
- (D) O calendário vacinal da criança prevê a primeira dose da administração da vacina contra Meningite aos 2 meses.
- (E) A criança que sofre violência sexual geralmente não apresenta mudanças de comportamento, por isso é imprescindível a avaliação periódica do profissional de saúde.

QUESTÃO 25

Assinale a alternativa **CORRETA** sobre a atenção à saúde da mulher.

- (A) O rastreamento com autoexame de mama é a estratégia de saúde pública que tem sido adotada para prevenção em contextos onde a incidência e a mortalidade por câncer de mama são elevadas.
- (B) Na inspeção estática das mamas o examinador deve solicitar que a mulher eleve e abaixe os braços lentamente.
- (C) A realização periódica do exame citopatológico é a estratégia mais adotada para o rastreamento do câncer do colo do útero.
- (D) São sinais de certeza de gravidez: atraso menstrual e manifestações clínicas de náuseas e vômitos.
- (E) O calendário da gestante prevê a administração de 1 dose da vacina de Difteria e Tétano (dT adulto) a cada gestação a partir da 20ª semana.

DOENÇAS TROPICAIS**QUESTÃO 26**

A imunização para o Papilomavírus Humano HPV é realizada por meio de vacina quadrivalente (tipos 6, 11, 16 e 18), estando indicada:

- (A) Para meninas de 9 a 14 anos e meninos de 11 a 14 anos. O esquema é composto de duas doses, com intervalo de seis meses.
- (B) O esquema é composto de duas doses, com intervalo de seis meses. Apenas para meninas de 9 a 14 anos.
- (C) O esquema é composto de dose única, apenas para meninos de 11 a 14 anos.
- (D) Para meninas e meninos de 9 a 14 anos. O esquema é composto de duas doses, com intervalo de doze meses.
- (E) O esquema é composto de três doses, com intervalo de seis meses cada. Para meninas de 9 a 14 anos e meninos de 11 a 14 anos.

QUESTÃO 27

Quando falamos da Sífilis, Infecção Sexualmente Transmissível (IST), é **INCORRETO** afirmar que:

- (A) A Sífilis é uma infecção bacteriana sistêmica, curável e exclusiva do ser humano.
- (B) A maioria das pessoas com Sífilis são assintomáticas; quando apresentam sinais e sintomas, muitas vezes não os percebem ou valorizam, e podem, sem saber, transmitir a infecção às suas parcerias sexuais.
- (C) Quando não tratada, a Sífilis pode evoluir para formas mais graves, comprometendo especialmente os sistemas nervoso e cardiovascular.
- (D) A transmissibilidade da Sífilis é maior no estágio avançado da doença.
- (E) Na gestação, a Sífilis pode apresentar consequências severas, como abortamento, prematuridade, natimortalidade, manifestações congênicas precoces ou tardias e/ou morte do recém-nascido (RN).

QUESTÃO 28

A Dengue é uma infecção viral, autolimitada, caracterizada por febre, dor de cabeça, mialgia e erupção cutânea, considerada uma das principais preocupações de saúde pública em todas as regiões tropicais e subtropicais do mundo.

Sobre a Dengue, **NÃO É CORRETO** afirmar que:

- (A) É uma arbovirose causada por quatro sorotipos distintos de vírus do gênero *Flavivirus*.
- (B) É responsável pelo maior número de casos dentro das doenças arbovirais,
- (C) Não há tratamento específico para a infecção, mas os sintomas apresentados por um paciente podem ser gerenciados.
- (D) O período de incubação varia de 3 a 15 dias, sendo, em média, 5 a 6 dias.
- (E) A transmissão vertical ocorre em infecções crônicas.

QUESTÃO 29

Assinale F para as assertivas falsas e V para as verdadeiras e a seguir assinale a alternativa que indicar a alternativa com a sequência **CORRETA**:

- () A Doença de Chagas é causada por um protozoário flagelado, da espécie *Trypanosoma cruzi*, descoberto em 1808 após os estudos de seu descobridor Carlos Chagas com insetos hematófagos.
- () A febre amarela é uma infecção bacteriana aguda febril, onde o agente etiológico é mantido na natureza entre primatas não humanos, particularmente macacos dos gêneros *Allouata*, *Cebus*, *Atelles* e *Callithrix*.
- () A malária é uma doença infecciosa conhecida popularmente por maleita, sezão, tremedeira, batedeira. O agente etiológico é um protozoário do gênero *Plasmodium* que é transmitido pela fêmea infectada do mosquito *Anopheles*.

- (A) V, F, V.
- (B) F, V, V.
- (C) V, V, V.
- (D) V, V, F.
- (E) F, F, V.

QUESTÃO 30

Com relação às tecnologias das vacinas contra a Covid19, marque F para as assertivas falsas e V para as verdadeiras, e a seguir assinale a alternativa que indicar a sequência **CORRETA**.

- () **CoronaVac** - A vacina do Butantan utiliza a tecnologia de vírus inativado (morto), uma técnica consolidada há anos e amplamente estudada. Ao ser injetado no organismo, esse vírus não é capaz de causar doença, mas induz uma resposta imunológica.
- () **AstraZeneca** - Foi desenvolvida pela farmacêutica AstraZeneca em parceria com a universidade de Oxford. No Brasil, é produzida pela Fundação Oswaldo Cruz (Fiocruz). A tecnologia empregada é o uso do chamado vetor viral. O adenovírus, que infecta chimpanzés, é manipulado geneticamente para que seja inserido o gene da proteína "Spike" (proteína "S") do Sars-CoV-2.
- () **Pfizer** - O imunizante da farmacêutica Pfizer em parceria com o laboratório BioNTech se baseia na tecnologia de RNA mensageiro, ou mRNA. O RNA mensageiro sintético dá as instruções ao organismo para a produção de proteínas encontradas na superfície do novo coronavírus, que estimulam a resposta do sistema imune.
- () **Janssen** - Do grupo Johnson & Johnson, a vacina do laboratório Janssen é aplicada em apenas uma dose. Assim como o imunizante da Astrazeneca, também se utiliza da tecnologia de vetor viral, baseado em um tipo específico de adenovírus que foi geneticamente modificado para não se replicar em humanos.

- (A) F, V, V, F.
- (B) V, V, F, F.
- (C) F, V, F, V.
- (D) V, V, V, V.
- (E) F, F, V, F.

QUESTÃO 31

A arbovirose Zika afetou gravemente o Nordeste do Brasil (entre os anos de 2015/2016) e evidenciou o risco de malformação congênita pela associação do vírus durante a gravidez – destacando-se as microcefalias. Esse evento foi considerado:

- (A) Pandemia.
- (B) Endemia.
- (C) Epidemia.
- (D) Surto.
- (E) Hiperendemia.

QUESTÃO 32

A Síndrome da Imunodeficiência Adquirida (Sida/Aids) é causada pelo vírus da imunodeficiência humana (HIV). Ele é mais comumente transmitido durante a relação sexual sem uso de preservativo e pela troca de fluidos corporais. O contágio também pode acontecer durante a gravidez, no parto, em transfusões sanguíneas, transplantes de órgãos, pela amamentação e por compartilhamento de agulhas contaminadas.

Com base nisso é **INCORRETO** afirmar que:

- (A) A preservação do sigilo sobre a condição de pessoa que vive com infecção pelo vírus da imunodeficiência humana (HIV), tem amparo legal na Constituição Federal.
- (B) Uma vez que os sintomas desaparecem, a pessoa que vive com o HIV pode não sentir mais nada por muito tempo. O período, conhecido como janela imunológica, varia de 2 a 5 anos.
- (C) Os programas incluem suporte à prevenção, por meio de atividades de conscientização e de educação para ajudar as pessoas a entenderem como podem prevenir a transmissão do vírus.
- (D) Uma das infecções mais comuns entre pessoas vivendo com o HIV é a tuberculose (TB) que, a cada ano, é a causa de um terço das mortes nessa população.
- (E) O tratamento antirretroviral possibilita alcançar uma carga viral indetectável, assim o HIV pode deixar de ser transmitido a outras pessoas.

QUESTÃO 33

A hanseníase é uma doença transmissível, que afeta os nervos periféricos e a pele, podendo causar sérios prejuízos sensoriais, motores e autônomos. É decorrente da suscetibilidade dos indivíduos, predisposição genética ou contato prolongado com portadores da hanseníase sem tratamento. É sabido que a hanseníase atualmente tem cura e seu tratamento é ofertado através do Sistema Único de Saúde (SUS).

Analise as afirmativas abaixo.

- I. Fatores como o estigma, o preconceito e a falta de informação retardam o processo de cura da doença e trazem consequências desafiadoras no âmbito da saúde pública.
- II. A não adesão ao tratamento e o impacto psicossocial da estigmatização podem estar relacionados aos preconceitos que os portadores da hanseníase podem sofrer.
- III. A doença acarreta estigma e preconceito, alterando ainda o ciclo social com o afastamento do trabalho, convívio com amigos e familiares, sem impactar a coletividade com geração de custos ao Sistema Único de Saúde.
- IV. O preconceito e estigma vivenciado por portadores, aumenta a sensibilidade dos sentimentos e emoções negativas, como a ansiedade, a tristeza e o medo.
- V. A assistência deve ser parcial, unidisciplinar e pontual, tratando não apenas as questões fisiológicas da doença em si, mas os condicionantes que interferem no processo de tratamento e cura do indivíduo, como bem-estar social, psicológico.

Considerando-se os itens apresentados, assinale a alternativa **CORRETA**.

- (A) Apenas as afirmativas I, II e IV estão corretas.
- (B) Apenas as afirmativas I, II e III estão corretas.
- (C) Apenas as afirmativas I, II, III e IV estão corretas.
- (D) Apenas as afirmativas I e V estão corretas.
- (E) Apenas as afirmativas III e V estão corretas.

QUESTÃO 34

O Hospital de Doenças Tropicais (HDT) foi um dos hospitais da Rede EBSEH que tratou de pacientes acometidos pela COVID-19. Mediante este cenário pandêmico vivenciado pelos profissionais de saúde, lotados nessa unidade hospitalar, eis que foi necessária a implantação do suporte psicológico a pacientes com COVID-19 e seus familiares, pelo Serviço de Psicologia. Sendo assim, correlacione a primeira coluna com a segunda, estabelecendo uma ordem lógica.

1. Suporte Psicológico.
2. Definição dos tipos de atendimentos.
3. Acompanhamento familiar.

- () É uma modalidade de intervenção que acolhe o indivíduo no exato momento de sua urgência.
- () Pode ocorrer por meio de intervenções pontuais, sugestões de enfrentamento mediante ao adoecimento ou a partir da escuta qualificada e do enfoque ao aspecto da religiosidade.
- () Devido à necessidade de isolamento dos pacientes, uma ferramenta que pode ser adotada é o contato por via telefônica, como por exemplo a vídeo chamada.

- (A) 1, 3, 2.
- (B) 3, 2, 1.
- (C) 1, 2, 3.
- (D) 2, 1, 3.
- (E) 3, 1, 2.

QUESTÃO 35

A Organização Mundial de Saúde caracterizou as doenças tropicais negligenciadas, sendo a Leishmaniose Visceral uma das principais que afetam milhões de pessoas, e é endêmica em aproximadamente 47 países. Sobre este assunto, assinale a alternativa **INCORRETA**.

- (A) A Leishmaniose Visceral é a forma clínica mais grave das leishmanioses.
- (B) Quando não diagnosticada e tratada em tempo hábil, a Leishmaniose Visceral chega a ser fatal em 95% dos casos.
- (C) As Leishmanioses estão associadas a fatores como desnutrição, pobreza, condições precárias de saneamento básico, mudanças ambientais e escassez de recursos financeiros.
- (D) O tratamento é potencialmente tóxico e incômodo para o paciente.
- (E) Devido à magnitude da doença, o tratamento é realizado somente após a confirmação laboratorial.

QUESTÃO 36

O sistema de vigilância das síndromes respiratórias realiza o monitoramento da circulação dos vírus respiratórios, tendo sido criado a partir da Rede de Vigilância Sentinela de síndrome gripal (SG) e ampliado com a pandemia pelo vírus Influenza A (H1N1) e pelo Coronavírus (SARS-CoV-2). Assinale a alternativa **INCORRETA**, de acordo com essas informações.

- (A) Dentre a sintomatologia clínica da Covid-19 estão incluídas as manifestações mentais e neurológicas mesmo em pacientes sem sintomas respiratórios.
- (B) O SARS-CoV-2 é transmitido principalmente por contato, gotículas e/ou por partículas de aerossóis.
- (C) O diagnóstico da Covid-19 pode ser clínico, clínico-epidemiológico, laboratorial e por imagem.
- (D) Devem ser informados no sistema de informação das síndromes respiratórias todos os casos confirmados de Covid-19 e Influenza, não sendo necessária a inserção dos casos suspeitos.
- (E) Algumas estratégias de saúde pública visam proteger a população e evitar a disseminação de doenças. Em relação aos vírus respiratórios como SARS-CoV-2 e Influenza, o isolamento e a quarentena são as formas mais usadas.

QUESTÃO 37

A Doença de Chagas (DC), do ponto de vista epidemiológico e político, é uma enfermidade negligenciada. Caracteriza-se como um problema expressivo da América Latina, mais especificamente de seus países continentais, e configura-se como um grave problema de saúde pública.

Sobre a Doença de Chagas, assinale a alternativa **INCORRETA**:

- (A) A doença de Chagas é uma condição infecciosa aguda e crônica, sendo que a via vertical é, atualmente, a principal forma de transmissão.
- (B) A Doença de Chagas é uma antroponose causada pelo protozoário *Trypanosoma cruzi*, cujo vetor é triatomíneo hematófago.
- (C) Dentre os mecanismos de transmissão estão a via vetorial, oral, vertical, acidental, por transfusão sanguínea ou transplante de órgãos.
- (D) No Brasil predominam os casos crônicos decorrentes da infecção sendo que, atualmente, a via oral tem sido uma das principais formas de transmissão, fazendo com que a DC não seja mais caracterizada como uma doença rural.
- (E) A Doença de Chagas Aguda está na lista das doenças de notificação compulsória.

QUESTÃO 38

As Leishmanioses são antroponoses consideradas um grande problema de saúde pública, representam um complexo de doenças com importante espectro clínico e diversidade epidemiológica. No Brasil, a Leishmaniose Tegumentar Americana (LTA) é uma das afecções dermatológicas que merece mais atenção, devido à sua magnitude.

Com base nesse contexto, assinale abaixo a alternativa **CORRETA**.

- (A) Trata-se de uma doença infecciosa, não contagiosa, causada por diferentes gêneros de protozoários da espécie *Leishmania*, que acomete pele e mucosas.
- (B) Nas Américas, são atualmente reconhecidas 20 espécies dermatóticas de *Leishmania* causadoras apenas em humanos.
- (C) Trata-se de uma doença infecciosa, não contagiosa, causada por diferentes espécies de protozoários do gênero *Leishmania*, que acomete pele e mucosas.
- (D) Os vetores de LTA pertencem ao Filo díptera, Classe Insecta, ordem Arthropoda, subordem nematocera e família culicidae.
- (E) Os critérios de diagnóstico para LTA são exclusivamente parasitológicos.

QUESTÃO 39

As Hepatites Virais são doenças provocadas por diferentes agentes etiológicos, com tropismo primário pelo fígado, que apresentam características epidemiológicas, clínicas e laboratoriais distintas. A distribuição das Hepatites Virais é universal, sendo que a magnitude varia de região para região, de acordo com os diferentes agentes etiológicos.

Analise as afirmativas abaixo e assinale a alternativa **CORRETA** quanto às Hepatites Virais.

- I. Quanto às formas de transmissão, as Hepatites Virais podem ser classificadas em dois grupos. O primeiro grupo apresenta transmissão fecal-oral (HAV e HEV) e tem seu mecanismo de transmissão ligado a condições de saneamento básico, higiene pessoal, qualidade da água e dos alimentos.
- II. O segundo grupo (HBV, HCV, e HDV) possui diversos mecanismos de transmissão, como o parenteral, sexual,

compartilhamento de objetos contaminados (agulhas, seringas, lâminas de barbear, escovas de dente, alicates de manicure), utensílios para colocação de *piercing* e confecção de tatuagens e outros instrumentos usados para uso de drogas injetáveis e inaláveis.

III. A hepatite D, também chamada de Delta, está associada com a presença do vírus B da hepatite (HBV).

- (A) Somente a I é verdadeira.
- (B) Todas são verdadeiras.
- (C) Somente a II e a III são verdadeiras.
- (D) Somente a I e a III são verdadeiras.
- (E) Somente a III é verdadeira.

QUESTÃO 40

O HIV é o vírus da imunodeficiência humana e tem como principal alvo o sistema imunológico, que é responsável pela defesa do organismo contra doenças. Com a perda da capacidade do organismo de se defender, começam a aparecer sinais e sintomas relacionados à presença de infecções oportunistas, e surge a Síndrome da Imunodeficiência Adquirida, chamada de AIDS ou SIDA.

Em se tratando do modelo de atenção às pessoas vivendo com HIV/aids (PVHIV), analise as afirmativas abaixo e assinale a alternativa **CORRETA**.

- I. A vigilância da infecção pelo HIV e AIDS baseia-se num modelo de vigilância dos eventos: infecção pelo HIV, adoecimento, e óbito. A notificação compulsória deve ser realizada somente para os casos de AIDS.
- II. A pessoa vivendo com HIV (PVHIV) pode apresentar sinais e sintomas inespecíficos de intensidade variável, além de processos oportunistas de menor gravidade, como a candidíase oral e a presença de mais de um dos seguintes sinais e sintomas, com duração superior a um mês: linfadenopatia generalizada, diarreia, febre, astenia, sudorese noturna e perda de peso superior a 10%.
- III. Na infecção muito recente (“infecção aguda”) ou na avançada, sem tratamento, há maior concentração do HIV no sangue (carga viral alta) e nas secreções sexuais, aumentando a transmissibilidade do vírus.
- IV. A transmissão pode ocorrer mediante: relações sexuais desprotegidas; utilização de sangue ou seus derivados não testados adequadamente; recepção de órgãos ou sêmen de doadores não testados; reutilização e compartilhamento de seringas e agulhas; acidente ocupacional durante a manipulação de instrumentos perfurocortantes contaminados com sangue e secreções das pessoas.

- (A) Somente a II, III e a IV são verdadeiras.
- (B) Somente a I é verdadeira.
- (C) Somente a I e a II são verdadeiras.
- (D) Somente a I, II e a III são verdadeiras.
- (E) Todas são verdadeiras.

QUESTÃO 41

Em relação às Infecções Sexualmente Transmissíveis (IST's), analise as assertivas abaixo e assinale a alternativa **CORRETA**.

- I. Recomenda-se a investigação de sinais/sintomas de IST's em todas as pessoas com exposição sexual de risco e avaliação de tratamento imediato.
- II. As IST's constituem importante problema de saúde pública, com elevados custos sociais e econômicos.
- III. A investigação clínica dos sinais e sintomas de IST's deverá incluir as principais manifestações clínicas: corrimento vaginal, corrimento uretral, úlceras genitais e verrugas anogenitais.
- IV. Muitas pessoas com IST's são assintomáticas ou apresentam sinais e sintomas leves e não percebem alterações.

- (A) Somente a I é verdadeira.
- (B) Todas são verdadeiras.
- (C) Somente a I e a II são verdadeiras.
- (D) Somente a I, II e a III são verdadeiras.
- (E) Somente a II e a IV são verdadeiras.

QUESTÃO 42

Os sistemas de Informação em Saúde (SIS) subsidiam o processo decisório da gestão pública.

Analise as afirmativas e assinale a alternativa **CORRETA** que possui SIS relacionados à vigilância epidemiológica do HIV e da AIDS.

- I. Sistema de Informação de Agravos de Notificação (Sinan).
- II. Sistema de Informações sobre Mortalidade (SIM).
- III. Sistema de Controle de Exames Laboratoriais da Rede Nacional de Contagem de Linfócitos (SISCEL).
- IV. Sistema de Controle Logístico de Medicamentos (Siclom).

- (A) Somente a I e a II são verdadeiras.
- (B) Somente a I, II e a III são verdadeiras.
- (C) Todas são verdadeiras.
- (D) Somente a II e a IV são verdadeiras.
- (E) Somente a I é verdadeira.

QUESTÃO 43

A Higienização das mãos (HM) é a medida individual mais simples e menos dispendiosa para prevenir a propagação das Infecções Relacionadas à Assistência à Saúde.

A respeito do tema marque a alternativa **CORRETA**.

- (A) A finalidade da HM é remover sujidade, promover a oleosidade, células descamativas e microbiota da pele, interrompendo a transmissão veiculadas ao contato.
- (B) É indicado o uso de água e sabonete para higienizar as mãos somente ao iniciar o turno de trabalho.
- (C) É indicado o uso de preparações alcoólicas ao mudar de um sítio corporal contaminado para um limpo, durante o cuidado ao paciente, apenas com lesões de pele.
- (D) O termo Higienização das mãos engloba a higienização simples, higienização antisséptica, fricção antisséptica e antissepsia cirúrgica das mãos.
- (E) Todas as alternativas anteriores.

QUESTÃO 44

O objetivo do sistema de precauções e isolamento é prevenir a transmissão de micro-organismos entre os pacientes, de um paciente para os profissionais de saúde, e de um portador ou doente para outro.

Analise as afirmativas a seguir em relação às precauções baseadas na forma de transmissão como medidas adequadas na condução de doenças infectocontagiosas:

- I. A principal via de disseminação de micro-organismo multirresistentes é a transmissão por contato, e ela se dá principalmente por meio das mãos dos profissionais de saúde, quando não higienizadas adequadamente, e pela contaminação de superfícies e equipamentos.
- II. A precaução por aerossóis é indicada para pacientes com infecção (ou suspeita) causada por microrganismo transmitido pelas vias aéreas, tais como tuberculose, sarampo e varicela.
- III. Nos pacientes com suspeita ou confirmação de COVID-19 as precauções incluem contato e aerossóis com uso obrigatório de máscara N95.
- IV. A precaução de Contato é indicada para pacientes com infecção/colonização causada por microrganismos epidemiologicamente importantes, transmitidos através do contato com mãos, superfícies e equipamentos.
- V. A precaução por aerossóis é indicada aos pacientes com infecção (ou suspeita) de meningite.

Sobre essas afirmativas, assinale a alternativa **CORRETA**.

- (A) Todas são corretas.
- (B) Somente a I, II, III e a IV são corretas.
- (C) Somente a I, III e a IV.
- (D) Somente a II e a IV são corretas.
- (E) Somente a I, II e a IV são corretas.

QUESTÃO 45

As Arboviroses são as doenças causadas pelos chamados arbovírus, que são vírus que circulam, se multiplicam e são transmitidos para hospedeiros vertebrados por artrópodes vetores, entre estas, inclui-se a Dengue.

Com relação à Dengue, assinale a alternativa **CORRETA**.

- (A) A infecção pelo vírus da dengue causa uma doença sistêmica e dinâmica de amplo espectro clínico, porém sem grandes repercussões hemodinâmicas que variam de formas oligossintomáticas até quadros moderados.
- (B) Entre as manifestações clínicas da fase crítica incluem febre, geralmente alta (39°C a 40°C), cefaleia, adinamia, mialgias, artralgias e a dor retro orbitária.
- (C) Entre os sinais de alarme para dengue estão o aumento de plaquetas e sangramento de mucosa.
- (D) O monitoramento dos sinais vitais não é importante no exame físico geral do paciente com dengue.
- (E) O manejo adequado dos pacientes com dengue não depende do reconhecimento precoce dos sinais de alarme e do contínuo acompanhamento.

QUESTÃO 46

A tuberculose é uma doença infectocontagiosa e uma das mais antigas do mundo, transmitida pelas vias aéreas e provocada em grande parte dos casos pela bactéria *Mycobacterium tuberculosis*.

Sobre a tuberculose assinale a alternativa **INCORRETA**.

- (A) Os casos suspeitos de tuberculose apresentam tosse com duração de três semanas ou mais (população geral), acompanhada ou não de outros sinais e sintomas sugestivos de tuberculose.
- (B) Entre as ações de controle da tuberculose é importante identificar os sintomáticos respiratórios e realizar duas baciloscopias.
- (C) Os bacilos que se depositam em roupas, lençóis, copos e outros objetos dificilmente se dispersam em aerossóis e, por isso, não desempenham papel importante na transmissão da doença.
- (D) A transmissão da tuberculose pode ocorrer enquanto o indivíduo estiver eliminando bacilos no escarro, que pode ser identificado pela baciloscopia positiva.
- (E) Crianças menores de 10 anos com tuberculose pulmonar geralmente têm baciloscopia negativa, mas são importantes fontes de transmissão da doença.

QUESTÃO 47

A malária é uma doença potencialmente fatal, causada por parasitos que são transmitidos às pessoas pela fêmea infectada do mosquito *Anopheles*. Aproximadamente metade da população mundial corre o risco de contrair malária, especialmente aqueles que vivem em países de baixa renda. Nas Américas, 138 milhões de pessoas vivem em áreas de risco.

A respeito da malária analise as afirmativas a seguir e assinale a alternativa **INCORRETA**.

- (A) O risco de transmissão depende do horário de atividade do vetor que em geral são abundantes nos horários crepusculares e ao meio dia.
- (B) No Brasil, há três espécies associadas à malária em seres humanos: *P. vivax*, *P. falciparum* e *P. malariae*.
- (C) O homem é o principal reservatório com importância epidemiológica para a malária humana.
- (D) A transmissão ocorre por meio da picada da fêmea do mosquito *Anopheles*, quando infectada pelo *Plasmodium spp.*
- (E) A fase sintomática inicial inclui febre, cefaleia, calafrios, cansaço e mialgia.

QUESTÃO 48

As doenças negligenciadas são um grupo de doenças tropicais endêmicas, especialmente entre as populações pobres da África, Ásia e América Latina. Entre elas a hanseníase é uma doença infecciosa, contagiosa, que afeta os nervos e a pele, e é causada por um bacilo chamado *Mycobacterium leprae*.

A respeito da Hanseníase assinale a alternativa **INCORRETA**.

- (A) A Hanseníase é causada por um bacilo que tem a capacidade de infectar grande número de indivíduos (alta infectividade), no entanto poucos adoecem (baixa patogenicidade).
- (B) O agente etiológico é um parasita intracelular obrigatório que apresenta afinidade por células cutâneas e por células dos nervos periféricos.
- (C) Os doentes paucibacilares (indeterminados e tuberculóides) são considerados os de maior importância como fonte de transmissão da doença.

- (D) O trato respiratório superior dos pacientes multibacilares (virchowianos e dimorfos) é a principal via de eliminação do *Mycobacterium leprae* encontrada no meio ambiente.
- (E) O diagnóstico baseado no quadro clínico considera o número de lesões: até cinco lesões, paucibacilar, mais de cinco lesões, multibacilar.

QUESTÃO 49

Paciente 33 anos, sexo masculino, residente em Araguaína, trabalhador de laticínio, procura o Hospital de Doenças Tropicais – HDT com encaminhamento da Unidade Básica de Saúde com queixa de febre, mal-estar, perda de peso, dores articulares, musculares e referiu, também, estar em acompanhamento psicológico com sintomas depressivos, devido disfunção sexual. Na discussão multiprofissional e levando em consideração os aspectos clínicos e epidemiológicos, a equipe considerou a suspeita de:

- (A) Brucelose Humana.
- (B) Leptospirose.
- (C) Febre Amarela.
- (D) Leishmaniose Visceral.
- (E) Nenhuma doença pode ser diagnosticada sem exames laboratoriais.

QUESTÃO 50

Leia as afirmativas a seguir.

- I. A influenza sazonal é uma infecção viral do sistema respiratório, de alta transmissibilidade, a qual o indivíduo pode contrai-la apenas uma vez ao longo da vida.
- II. A transmissão direta é a mais comum e ocorre por meio de aerossóis.
- III. A imunização é uma estratégia utilizada para a prevenção da influenza.

Sobre as afirmações apresentadas, assinale a alternativa **CORRETA**.

- (A) Somente a III está correta.
- (B) Somente a I e a II estão corretas.
- (C) Somente a I e a III estão corretas.
- (D) Somente a II está correta.
- (E) Somente a II e a III estão corretas.