

CONHECIMENTOS GERAIS**LÍNGUA PORTUGUESA**

Leia o texto abaixo para responder as questões de 1 a 5:

O padeiro (Rubem Braga)

Levanto cedo, faço minhas abluções, ponho a chaleira no fogo para fazer café e abro a porta do apartamento - mas não encontro o pão costumeiro. No mesmo instante me lembro de ter lido alguma coisa nos jornais da véspera sobre a "greve do pão dormido". De resto não é bem uma greve, é um lock-out, greve dos patrões, que suspenderam o trabalho noturno; acham que obrigando o povo a tomar seu café da manhã com pão dormido conseguirão não sei bem o que do governo.

Está bem. Tomo o meu café com pão dormido, que não é tão ruim assim. E enquanto tomo café vou me lembrando de um homem modesto que conheci antigamente. Quando vinha deixar o pão à porta do apartamento ele apertava a campainha, mas, para não incomodar os moradores, avisava gritando:

- Não é ninguém, é o padeiro!

Interroguei-o uma vez: como tivera a idéia de gritar aquilo?

"Então você não é ninguém?"

Ele abriu um sorriso largo. Explicou que aprendera aquilo de ouvido. Muitas vezes lhe acontecera bater a campainha de uma casa e ser atendido por uma empregada ou outra pessoa qualquer, e ouvir uma voz que vinha lá de dentro perguntando quem era; e ouvir a pessoa que o atendera dizer para dentro: "não é ninguém, não senhora, é o padeiro". Assim ficara sabendo que não era ninguém...

Ele me contou isso sem mágoa nenhuma, e se despediu ainda sorrindo. Eu não quis detê-lo para explicar que estava falando com um colega, ainda que menos importante. Naquele tempo eu também, como os padeiros, fazia o trabalho noturno. Era pela madrugada que deixava a redação de jornal, quase sempre depois de uma passagem pela oficina - e muitas vezes saía já levando na mão um dos primeiros exemplares rodados, o jornal ainda quentinho da máquina, como pão saído do forno.

Ah, eu era rapaz, eu era rapaz naquele tempo! E às vezes me julgava importante porque no jornal que levava para casa, além de reportagens ou notas que eu escrevera sem assinar, ia uma crônica ou artigo com o meu nome. O jornal e o pão estariam bem cedinho na porta de cada lar; e dentro do meu coração eu recebi a lição de humildade daquele homem entre todos útil e entre todos alegre; "não é ninguém, é o padeiro!"

E assobiava pelas escadas.

Texto extraído do livro:

Para gostar de ler, Vol I - Crônicas. Carlos Drummond de Andrade, Fernando Sabino, Paulo Mendes Campos e Rubem Braga. 12ª Edição. Editora Ática. São Paulo. 1989. p.63 - 64.

QUESTÃO 01

Assinale a alternativa correta:

- (A) a crônica acima contém duas narrativas: uma presente e outra passada.
- (B) pode-se afirmar que o cronista ainda hoje é jornalista.
- (C) o cronista, na narrativa do passado, tinha uma empregada que sempre gritava: "Não é ninguém, é o padeiro".
- (D) o cronista acreditava que o padeiro deveria parar de gritar.

QUESTÃO 02

Assinale a alternativa correta:

- (A) o cronista afirma que o padeiro deveria ser mais útil e mais alegre, além de humilde.
- (B) o cronista considera o padeiro um colega menos importante do que ele.
- (C) o cronista compara o produto de suas atividades no passado com o produto das atividades de um padeiro.
- (D) o fato de o padeiro gritar todos os dias pela manhã irritava o cronista.

QUESTÃO 03

Assinale a alternativa correta:

- (A) a "greve do pão dormido" foi deflagrada pelos padeiros, que não queriam ser tratados como "ninguém".
- (B) a "greve do pão dormido" foi uma manifestação patronal em favor de reivindicações junto ao governo.
- (C) a "greve do pão dormido" uniu patrões e padeiros numa reivindicação junto ao governo.
- (D) a "greve do pão dormido" ocorreu na época em que o cronista era ainda rapaz.

QUESTÃO 04

Na seqüência "Explicou que aprendera aquilo de ouvido", temos:

- (A) *explicou* e *aprendera* são verbos que marcam o tempo da narrativa.
- (B) uma ação presente, marcada pela voz do narrador, e uma ação passada, que relata a vida do padeiro.
- (C) duas ações presentes, visto que a literatura é sempre presente.
- (D) duas ações passadas, sendo que o verbo *aprendera* marca uma ação mais remota ainda no tempo, com relação ao verbo *explicou*.

A oração “Levanto cedo, faço minhas abluções, ponho a chaleira no fogo para fazer café e abro a porta do apartamento - mas não encontro o pão costumeiro.”, retirada do texto, será utilizada nas questões 5 e 6.

QUESTÃO 05

Na oração citada, no lugar da conjunção **mas** poder-se-ia empregar outra conjunção, sem prejudicar o sentido dado. Assinale a alternativa que contempla este caso:

- (A) Levanto cedo, faço minhas abluções, ponho a chaleira no fogo para fazer café e abro a porta do apartamento - e não encontro o pão costumeiro.
- (B) Levanto cedo, faço as minhas abluções, ponho a chaleira no fogo para fazer café e abro a porta do apartamento – todavia não encontro o pão costumeiro.
- (C) Levanto cedo, faço minhas abluções, ponho a chaleira no fogo para fazer café e abro a porta do apartamento - pois não encontro o pão costumeiro.
- (D) Levanto cedo, faço minhas abluções, ponho a chaleira no fogo para fazer café e abro a porta do apartamento – assim, não encontro o pão costumeiro.

QUESTÃO 06

Os verbos na oração acima narram uma seqüência de ações no tempo presente, o chamado presente do indicativo. Se as ações fossem narradas a partir do pretérito imperfeito do subjuntivo, teríamos a seguinte oração:

- (A) Se levantasse cedo, fazia minhas abluções, punha a chaleira no fogo para fazer café e abria a porta do apartamento - mas não encontrava o pão costumeiro.
- (B) Se levantasse cedo, fazia minhas abluções, punha a chaleira no fogo para fazer café e abria a porta do apartamento - mas não encontraria o pão costumeiro.
- (C) Se levantar cedo, farei minhas abluções, porei a chaleira no fogo para fazer café e abrirei a porta do apartamento - mas não encontrarei o pão costumeiro.
- (D) Levantei cedo, fiz minhas abluções, pus a chaleira no fogo para fazer café e abri a porta do apartamento - mas não encontrei o pão costumeiro.

QUESTÃO 07

Qual período abaixo não fere a gramática quanto à concordância verbal? Assinale a alternativa correspondente:

- (A) A ação dos grevistas, à parte das decisões governamentais, comprova a consolidação da democracia no país.
- (B) A emissão de gases tóxicos altamente poluentes são a causa principal do aquecimento global.
- (C) Impaciência e irritação por qualquer motivo leva ao estresse.
- (D) Um grupo de desabrigados pelas chuvas dos últimos meses reivindicam ações urgentes por parte do poder público.

QUESTÃO 08

Assinale a alternativa correta quanto à regência nominal:

- (A) Igualdade começa com respeito a quem constrói.
- (B) Igualdade começa pelo respeito à aquele que constrói.
- (C) Igualdade começa a partir do respeito naquele que constrói.
- (D) Igualdade começa com respeito à quem constrói.

QUESTÃO 09

9. Assinale o período pontuado corretamente:

- (A) Dados os sucessivos escândalos, nos perguntam de quem é a responsabilidade?
- (B) As emissoras de rádio e televisão, devem, em respeito ao cidadão, apresentar uma programação de boa qualidade pois são pagas para isso.
- (C) Uma vez esclarecida a culpa, decidem, juízes e promotores, encerrar, sem possibilidade de recurso, o caso, antes mesmo que se apresentem outras provas; arquiva-se, assim, o processo.
- (D) As injustiças apesar de poucas e sem grandes prejuízos para a comunidade já não acontecem com tanta frequência, visto que não há mais registros, nos últimos três meses.

QUESTÃO 10

Assinale a alternativa contendo o período gramaticalmente correto:

- (A) Poderíamos aguardar, mais não conseguimos controlar nossa ansiedade.
- (B) A população da cidade ganharam muito com as últimas obras da iniciativa privada.
- (C) Os alunos que formaram no ano passado já estão quase todos empregados.
- (D) O religioso foi enfático: “A gente não pode admitir tamanha falta de fé!”, ajoelhando-se diante de todos.

ATUALIDADES E NOÇÕES DE LEGISLAÇÃO

QUESTÃO 11

Sobre licitação é correto afirmar:

- I – O edital de licitação é o ato por meio do qual a administração pública analisa as condições pessoais dos licitantes.
- II – As sociedades de economia mista, empresas e fundações públicas e demais entidades controladas direta ou indiretamente pela União estão sujeitas a licitação.
- III – O concurso e o leilão são modalidades de licitação.

IV – A contratação de serviços técnicos profissionais de notória especialização é uma das hipóteses de inexigibilidade de licitação.

V – Concorrência, tomada de preços, convite, concurso, leilão e pregão são modalidades de licitação previstas no ordenamento jurídico nacional.

- (A) Somente a alternativa I está incorreta.
- (B) As afirmativas I, II, III, IV e V estão corretas.
- (C) As afirmativas I, II, III, IV e V estão incorretas.
- (D) Somente a afirmativa III está incorreta.

QUESTÃO 12

Assinale a assertiva correta:

- (A) O provimento dos cargos ocorrerá com a posse.
- (B) O servidor público civil da União adquirirá estabilidade no serviço público ao completar 3 (três) anos de efetivo exercício, ficando sujeito ao estágio probatório no período de 24 (vinte e quatro) meses.
- (C) Ocorrendo lesão ao patrimônio público por ação ou omissão, dolosa ou culposa, do agente ou de terceiro, dar-se-á o integral ressarcimento do dano.
- (D) Ao servidor em estágio probatório poderá ser concedida a licença por motivo de afastamento do cônjuge ou companheiro.

QUESTÃO 13

É correto afirmar que:

- (A) O servidor efetivo só perderá o cargo em virtude de sentença judicial transitada em julgado ou de processo administrativo disciplinar no qual lhe seja assegurada ampla defesa.
- (B) Proceder de forma desidiosa enseja a demissão do servidor.
- (C) O julgamento do processo disciplinar fora do prazo legal implica nulidade no processo.
- (D) Apenas a chefia imediata poderá representar a autoridade administrativa competente para que seja instaurada investigação destinada a apurar a prática de ato de improbidade.

QUESTÃO 14

Marque a assertiva que indica, respectivamente, os ocupantes das pastas dos Ministérios da Educação, Saúde, Casa Civil, Justiça, Comunicações e Cultura.

- (A) Fernando Haddad, Guito Mantega, Marina Silva, Tarso Genro, Carlos Lupi, Gilberto Gil.
- (B) Fernando Haddad, Geddel Vieira Lima, Dilma Varra Rousseff, Tarso Genro, Carlos Lupi, Gilberto Gil.
- (C) Fernando Haddad, Guido Mantega, Dilma Varra Rousseff, Tarso Genro, Carlos Lupi, Gilberto Gil.
- (D) Fernando Haddad, José Gomes Temporão, Dilma Varra Rousseff, Tarso Genro, Hélio Costa, Gilberto Gil.

QUESTÃO 15

Sobre o Tocantins é correto afirmar:

- I – A Capital definitiva do Tocantins, Palmas, foi instalada em 1º de janeiro de 1990, e hoje conta com uma população que ultrapassa 180 mil habitantes.
- II – As cores da bandeira do Tocantins são azul, branco e amarelo ouro.
- III – O Estado do Tocantins já aderiu ao Programa Nacional do Biodiesel e estima que poderá produzir mais de 2 milhões de metros cúbicos de biodiesel.
- IV – A maior bacia hidrográfica, totalmente brasileira, está localizada no Estado do Tocantins, seu principal rio é o Tocantins e um dos principais afluentes da bacia Tocantins/Araguaia é o Rio do Sono.
- V – O Estado do Tocantins é formado por 139 municípios.

- (A) As afirmativas I, II, III, IV e V estão corretas.
- (B) As afirmativas I, II, III, IV e V estão incorretas.
- (C) Somente as afirmativas I e III estão corretas.
- (D) Somente as afirmativas II e V estão corretas.

NOÇÕES BÁSICAS DE INFORMÁTICA

QUESTÃO 16

A extensão padrão para arquivos de áudio digital no ambiente Windows é:

- (A) ARC
- (B) BIN
- (C) IMG
- (D) WAV

QUESTÃO 17

O identificador numérico utilizado pelo protocolo da Internet para identificar os servidores desta rede é denominado:

- (A) Nome de domínio
- (B) Endereço IP
- (C) Http
- (D) E-mail

QUESTÃO 18

Para visualizar páginas HTML da Internet, o usuário necessita de programas específicos, instalados no seu computador. Como se chamam estes programas?

- (A) Compiladores
- (B) Navegadores ou *browsers*
- (C) Editores
- (D) Nenhuma das alternativas está correta

QUESTÃO 19

Utilizando um editor de texto, o botão de comando de

formatação  significa:

- (A) Alinhar o texto pela margem esquerda.
- (B) Centralizar o texto.
- (C) Inserir uma figura no texto
- (D) Justificar o texto alinhando-o pelas margens direita e esquerda.

QUESTÃO 20

No ambiente Windows, que conjunto de teclas é utilizado para copiar um texto ou imagem para a memória do computador?

- (A) CRTL + V (B) ALT + DEL
- (C) CRTL + C (D) ALT + ESC

CONHECIMENTOS ESPECÍFICOS

Leia o texto abaixo e responda a **questão 21**.

Em 1880, no Congresso Mundial de Professores de Surdos (Milão-Itália), chegou-se à conclusão de que todos os surdos deveriam ser ensinados pelo método oral puro. Um pouco antes (1857), o professor francês Harnest Huet (surdo e partidário de L'Épée, que usava o método combinado) veio para o Brasil, a convite de D. Pedro II, para fundar a primeira escola para meninos surdos de nosso país: Imperial Instituto de Surdos Mudos, hoje, Instituto Nacional de Educação de Surdos (INES). Mantido pelo Governo Federal, atende, em seu Colégio de Aplicação, crianças, jovens e adultos surdos. A partir de então, os surdos brasileiros passaram a contar com uma escola especializada para sua educação e tiveram a oportunidade de criar a língua brasileira de sinais (LIBRAS), mistura da língua de sinais francesa com os sistemas de comunicação já usados pelos surdos das mais diversas localidades.

RINALDI, José (Org.). Brasília: MEC/SEESP, 1997, p. 284.

QUESTÃO 21

A partir da reflexão proporcionada pelo histórico acima, constata-se, na contemporaneidade, que a inclusão do surdo no sistema educacional brasileiro faz-se através de:

- (A) acesso ao aprendizado da Libras
- (B) acesso ao método oral puro
- (C) acesso ao ensino da Libras e da Língua Portuguesa
- (D) nenhuma das alternativas

QUESTÃO 22

É por meio da cultura que uma comunidade se constitui, integra e identifica as pessoas e lhes dá o carimbo de pertinência, de identidade. Nesse sentido, a existência de uma Cultura Surda ajuda a construir uma identidade das pessoas surdas. Por esse motivo, falar em Cultura Surda significa também evocar uma questão identitária.

SALLES, Heloisa Maria Moreira. Brasília: MEC/SEESP, 2005, p. 40.

A partir do texto acima, pode-se entender a identidade surda como aquela em que:

- (A) há uma representação hegemônica da Cultura Ouvinte, que vive e se manifesta de acordo com o mundo ouvinte
- (B) o surdo não consegue captar a representação da identidade ouvinte e se sente numa identidade subalterna
- (C) o surdo assume a sua identidade em um mundo visual e desenvolve sua experiência na língua de sinais
- (D) manifesta os conflitos de quem nasceu ouvinte e se ensurdeceu

QUESTÃO 23

Leia o texto abaixo e responda:

Os intérpretes devem criar expectativas em relação aos tipos de discurso que alguém irá usar em determinados contextos. Aos poucos se aprende que algumas expressões estão associadas a um tipo específico de discurso, por exemplo, “por que” e “razão” são freqüentemente usados em um discurso persuasivo; “como” e “passos” indicam um discurso procedural; “versus”, “ou” e “comparação” são palavras típicas de discursos argumentativos; “estória” e “conto” são freqüentemente associados com um discurso narrativo; “descrição” sugere um discurso explicativo. Assim, o intérprete tem condições de identificar os elementos possíveis que serão apresentados de acordo com o tipo de discurso preparando-se de antemão e dispondo de tais elementos de forma mais pronta e imediata durante a sua atuação.

O TRADUTOR. Brasília: MEC/SEESP, 2005, p. 81.

Com base no texto anterior, que tipos de discurso são predominantes em um culto ecumênico, por exemplo?

I – persuasivo

II – procedural

III – narrativo

IV – argumentativo

V - explicativo

(A) I, III, IV, V

(B) I, II

(C) II

(D) nenhuma das alternativas

QUESTÃO 24

Nos casos legais, em que situações o intérprete pode parafrasear a informação dita por uma pessoa, de acordo com o Código de Ética dos Intérpretes da Língua Brasileira de Sinais?

(A) quando o surdo omitir informações

(B) quando o volume de informações for muito grande

(C) sempre que o intérprete quiser

(D) quando a interpretação literal não é possível

QUESTÃO 25

Em que situações o intérprete pode emitir opiniões pessoais, no exercício de suas funções, de acordo com o Código de Ética dos Intérpretes da Língua Brasileira de Sinais?

(A) quando achar que o palestrante não está sendo claro o suficiente

(B) sempre que achar pertinente

(C) somente quando for solicitado pelo grupo

(D) nenhuma das alternativas

QUESTÃO 26

De acordo com o Código de Ética dos Intérpretes da Língua Brasileira de Sinais, ao interpretar para uma grande platéia surda, qual o nível de língua de sinais o intérprete deve levar em consideração?

(A) apenas a Língua Portuguesa

(B) apenas a Língua Brasileira de Sinais

(C) os diversos níveis da Língua Brasileira de Sinais bem como os da Língua Portuguesa

(D) nenhuma das alternativas

QUESTÃO 27

Qual o procedimento de um intérprete no caso de tradução de uma aula, na qual o professor caminha constantemente pela sala?

(A) seguir o professor em todos os seus movimentos

(B) acompanhar o professor somente quando ele se distanciar do surdo

(C) permanecer parado, de frente para o surdo

(D) nenhuma das alternativas

QUESTÃO 28

“Mão esquerda horizontal aberta, palma para a direita; mão direita em D horizontal, palma para baixo; indicador apontando para a frente, lateral do indicador direito tocando a base do pulso esquerdo. Mover a mão direita para a frente e para trás com movimentos curtos”. A configuração de mãos acima, conforme explicação do *Dicionário Enciclopédico Ilustrado Trilíngue da Língua de Sinais Brasileira* (2008), significa:

(A) procurar

(B) pesquisar

(C) perguntar

(D) perceber

QUESTÃO 29

Leia as seguintes explicações de configuração de mão, de acordo com o *Dicionário Enciclopédico Ilustrado Trilíngue da Língua de Sinais Brasileira* (2008):

“Mão direita em V, palma para frente. Passar o lado do indicador no lado direito da testa, duas vezes”.

“Mão direita em V, palma para frente. Passar lentamente a lateral do indicador para frente, no lado direito da testa”.

Estas explicações significam, respectivamente:

I – lembrar

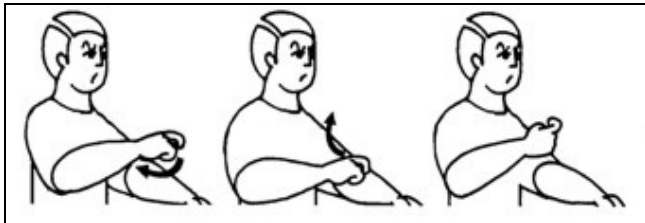
II – história

III – segunda-feira

IV – olhar

- (A) I e II estão corretas
- (B) I e III estão corretas
- (C) III e IV estão corretas
- (D) todas estão corretas

QUESTÃO 30



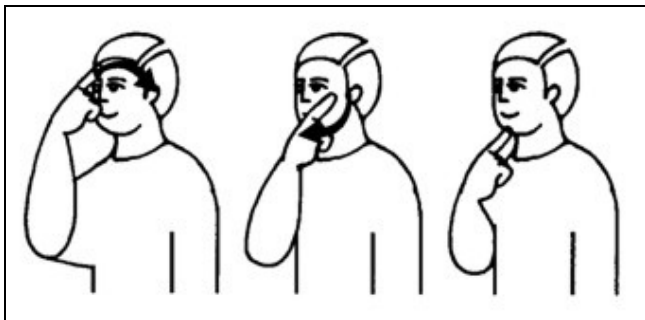
Fonte: Dicionário da Língua de Sinais Brasileira, 3. ed., 2008, p.920 e 770

Observe as duas seqüências de imagens acima e traduza os seus significados.

- (A) verde e branco
- (B) morango e irritado
- (C) morango e pele
- (D) todas estão incorretas

QUESTÃO 31

A seqüência abaixo significa:

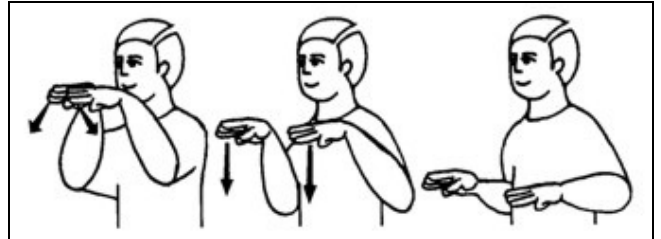


Fonte: Dicionário da Língua de Sinais Brasileira (2008, p.884)

- (A) meio-dia
- (B) meia hora
- (C) rosto
- (D) todas estão incorretas

QUESTÃO 32

Marque a tradução correta dos sinais mostrados na seqüência de imagens abaixo.

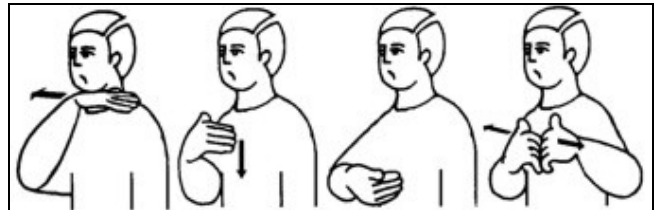


Fonte: Dicionário da Língua de Sinais Brasileira, 3. ed., 2008, p. 931

- (A) casa
- (B) museu
- (C) pirâmide
- (D) todas estão incorretas

QUESTÃO 33

Os sinais aqui mostrados significam:

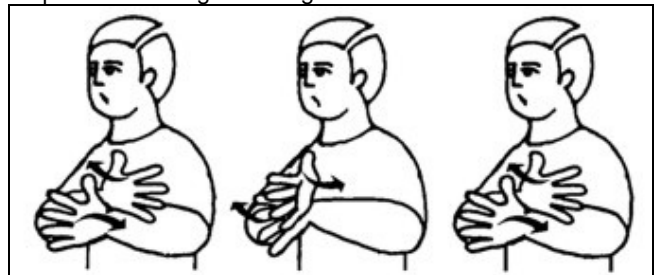


Fonte: Dicionário da Língua de Sinais Brasileira, 3. ed., 2008, p. 943

- (A) morte
- (B) cirurgia
- (C) necropsia
- (D) todas estão incorretas

QUESTÃO 34

Marque a alternativa que corresponde ao significado da seqüência de imagens a seguir:

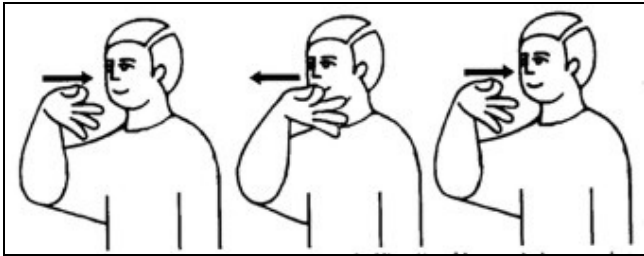


Fonte: Dicionário da Língua de Sinais Brasileira, 3. ed., 2008, p.944

- (A) borboleta
- (B) negligente
- (C) crente
- (D) todas estão incorretas

QUESTÃO 35

Os sinais abaixo significam:

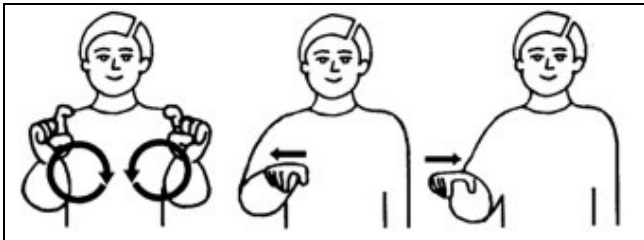


Fonte: Dicionário da Língua de Sinais Brasileira, 3. ed., 2008, p.982

- (A) opinião
- (B) assobio
- (C) assistir
- (D) todas estão incorretas

QUESTÃO 36

As imagens abaixo correspondem a qual significado?

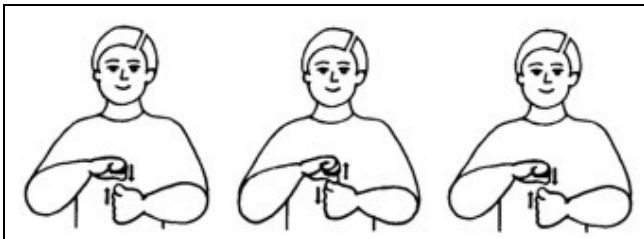


Fonte: Dicionário da Língua de Sinais Brasileira, 3. ed., 2008, p.924

- (A) faxinar
- (B) esticar
- (C) difundir
- (D) todas estão incorretas

QUESTÃO 37

Os sinais abaixo relacionam-se aos seguintes verbos:

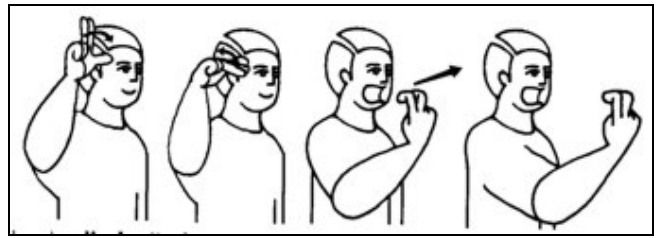


Fonte: Dicionário da Língua de Sinais Brasileira, 3. ed., 2008, p.1117

- (A) fazer, realizar
- (B) ficar, estar
- (C) estragar, prejudicar
- (D) todas estão incorretas

QUESTÃO 38

Marque a tradução que corresponde aos seguintes sinais:

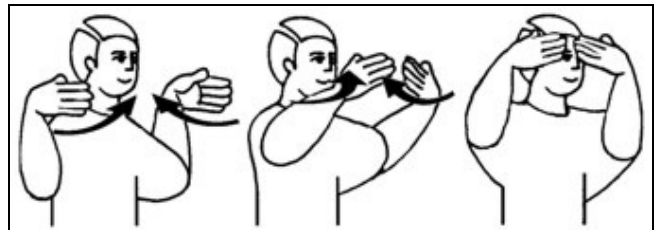


Fonte: Dicionário da Língua de Sinais Brasileira, 3. ed., 2008, p.1131

- (A) rugir
- (B) relinchar
- (C) vomitar
- (D) todas estão incorretas

QUESTÃO 39

Traduza os sinais a seguir:

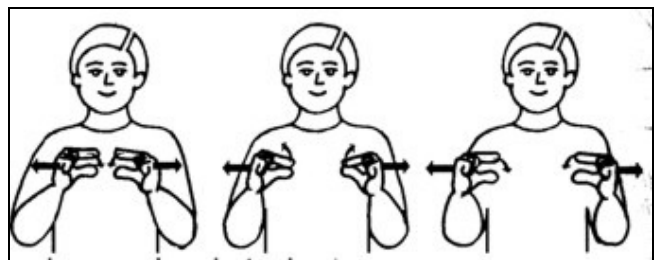


Fonte: Dicionário da Língua de Sinais Brasileira, 3. ed., 2008, p.1143

- (A) esconder
- (B) ingênuo
- (C) retrógrado
- (D) todas estão incorretas

QUESTÃO 40

A tradução das imagens abaixo corresponde a:

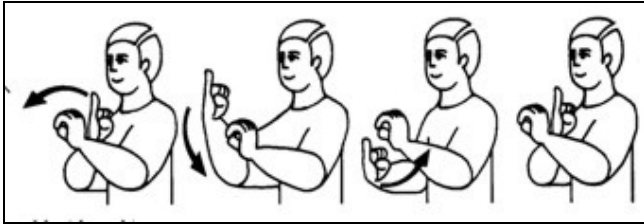


Fonte: Dicionário da Língua de Sinais Brasileira, 3. ed., 2008, p.1298

- (A) frase
- (B) vagem
- (C) pouco
- (D) todas estão incorretas

QUESTÃO 41

Que idéia está contida na seguinte seqüência de imagens?

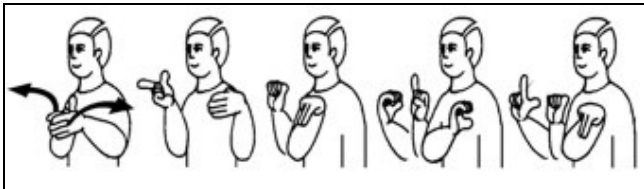


Fonte: Dicionário da Língua de Sinais Brasileira, 3. ed., 2008, p.764

- (A) internet
- (B) mouse
- (C) substituir
- (D) todas estão incorretas

QUESTÃO 42

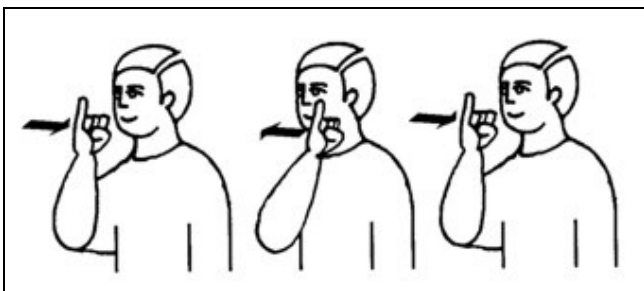
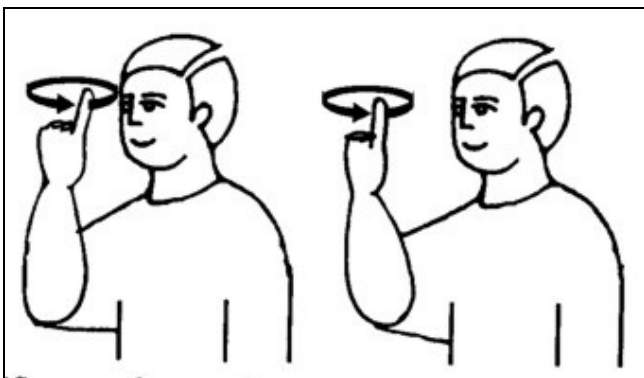
Os sinais aqui mostrados significam:



Fonte: Dicionário da Língua de Sinais Brasileira, 3. ed., 2008, p.786

- (A) nacional
- (B) Carteira Nacional de Habilitação
- (C) Jornal Nacional
- (D) todas estão incorretas

QUESTÃO 43



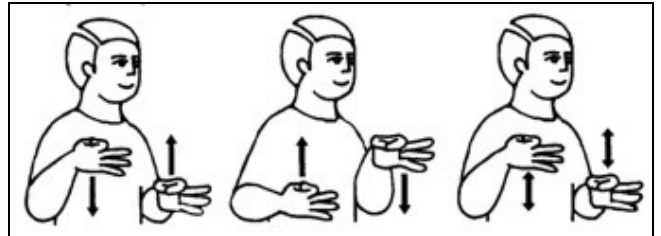
Fonte: Dicionário da Língua de Sinais Brasileira, 3. ed., 2008, p.747 e 772

As duas seqüências de imagens acima significam, respectivamente:

- (A) céu e centro
- (B) interessante e telefone
- (C) importante e Itália
- (D) todas estão incorretas

QUESTÃO 44

Os sinais abaixo são traduzidos pela palavra:

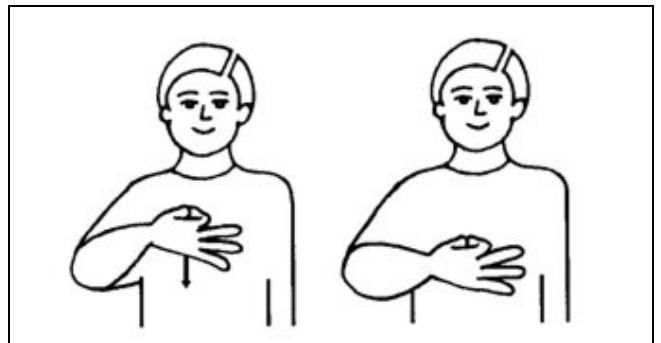


Fonte: Dicionário da Língua de Sinais Brasileira, 3. ed., 2008, p.791

- (A) caule
- (B) marionete
- (C) justiça
- (D) todas estão incorretas

QUESTÃO 45

Assinale a tradução correta:

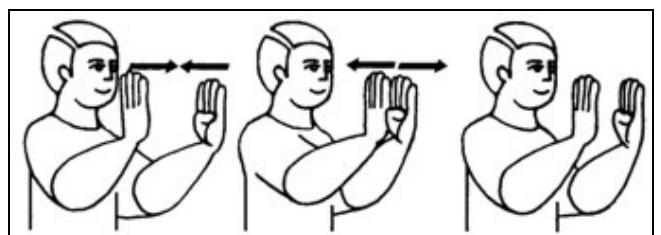


Fonte: Dicionário da Língua de Sinais Brasileira, 3. ed., 2008, p.792

- (A) caule, broto
- (B) certo, justo
- (C) detetive, roupa
- (D) todas estão incorretas

QUESTÃO 46

Os sinais abaixo indicam:

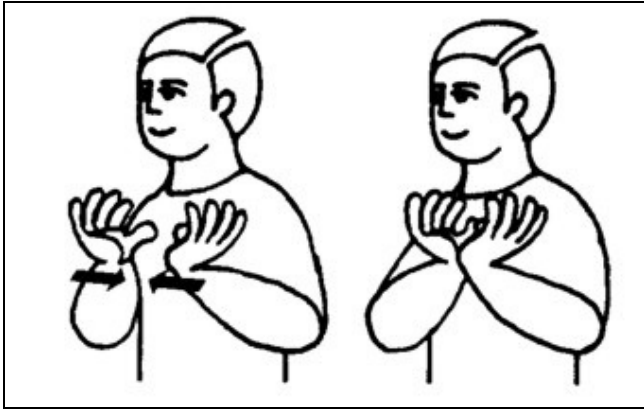


Fonte: Dicionário da Língua de Sinais Brasileira, 3. ed., 2008, p.522

- (A) espreitar
- (B) descobrir
- (C) entrada
- (D) todas estão incorretas

QUESTÃO 47

As figuras abaixo significam:

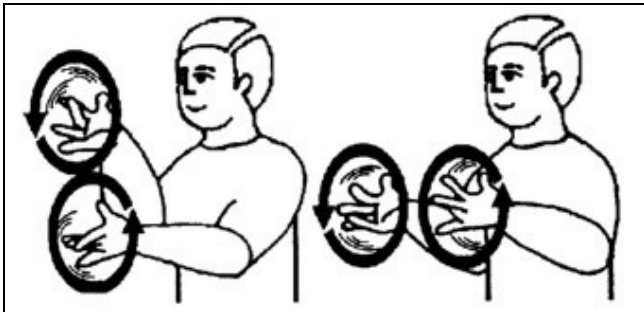


Fonte: Dicionário da Língua de Sinais Brasileira, 3. ed., 2008, p.723

- (A) grupo
- (B) repolho
- (C) cuidado
- (D) todas estão incorretas

QUESTÃO 48

Traduza os sinais abaixo:

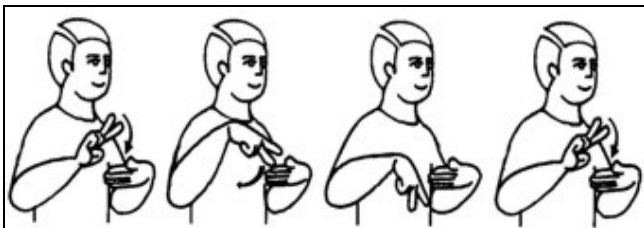


Fonte: Dicionário da Língua de Sinais Brasileira, 3. ed., 2008, p.644

- (A) dizer palavras
- (B) expressar por meio da língua de sinais
- (C) festejar
- (D) todas estão incorretas

QUESTÃO 49

As imagens abaixo significam:

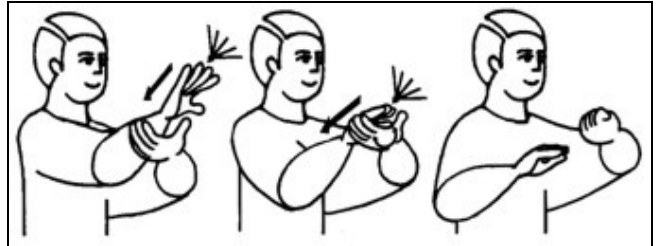


Fonte: Dicionário da Língua de Sinais Brasileira, 3. ed., 2008, p.809

- (A) vigiar
- (B) mancar
- (C) ler
- (D) todas estão incorretas

QUESTÃO 50

Marque a tradução correta:



Fonte: Dicionário da Língua de Sinais Brasileira, 3. ed., 2008, p.746

- (A) copiar
- (B) semear
- (C) votar
- (D) todas estão incorretas

-