

CONCURSO PÚBLICO PARA A CÂMARA MUNICIPAL DE PALMAS/TO - QUADRO GERAL 2018**Provas de Conhecimentos**

	Questões
Língua Portuguesa	01 a 10
Raciocínio Lógico	11 a 15
Noções de Informática	16 a 20
Conhecimentos Regionais	21 a 25
Legislação Pertinente ao Município e à Câmara Municipal de Palmas/TO	26 a 35
Conhecimentos Específicos	36 a 60



ATENÇÃO: transcreva no espaço apropriado da sua **FOLHA DE RESPOSTAS (GABARITO)**, com sua caligrafia usual, considerando as letras maiúsculas e minúsculas, a seguinte frase:

Até as torres mais altas começaram do chão**ANTES DE RESPONDER AS QUESTÕES DAS PROVAS:**

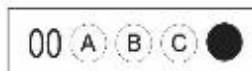
1. Verifique se este caderno contém seis provas, com um total de 60 (sessenta) questões, sequencialmente numeradas de 01 a 60.
2. Caso haja algum problema, solicite ao aplicador a substituição deste caderno, imediatamente, após o início da prova.

AO RECEBER A FOLHA DE RESPOSTAS (GABARITO):

3. Confira seus dados e, havendo erro, solicite ao aplicador a correção na Ata de Sala.
4. Assine, no espaço indicado, utilizando caneta preta ou azul.

AO TRANSFERIR A MARCAÇÃO DAS ALTERNATIVAS PARA A FOLHA DE RESPOSTAS (GABARITO):

5. Use somente caneta azul ou preta e aplique traços firmes dentro da área reservada à letra correspondente de cada resposta, conforme modelo:



6. Sua resposta **NÃO** será computada se houver marcação de mais de uma alternativa.
7. A folha de respostas não deve ser dobrada, amassada ou rasurada.

AO TERMINAR AS PROVAS:

8. Você deve chamar a atenção do aplicador levantando o braço. Ele irá até você para recolher sua **FOLHA DE RESPOSTAS (GABARITO)** e este **CADERNO DE PROVAS**.
9. Recolha seus objetos, deixe a sala, e em seguida o prédio. A partir do momento em que você sair da sala e até sair do prédio, continuam válidas as proibições sobre o uso de aparelhos eletrônicos e celulares bem como não lhe será mais permitido o uso dos sanitários.

Terá suas provas anuladas e será automaticamente eliminado do processo seletivo, o candidato que durante a sua realização for surpreendido portando (mesmo que desligado) aparelhos eletrônicos, tais como: máquinas calculadoras, agendas eletrônicas ou similares, telefones celulares, smartphones, tablets, iPod, iPad, gravadores, pendrive, mp3 player ou similar, qualquer receptor ou transmissor de dados e mensagens, bipe, notebook, palmtop, Walkman, máquina fotográfica, chaves integradas com dispositivos eletrônicos, controle de alarme de carro e moto, controle de portão eletrônico, etc.; relógios, óculos escuros, protetor auricular ou similar, lápis, lapiseira/grafite, marca-texto, borracha e(ou) qualquer tipo de carteira ou bolsa; quaisquer acessórios de chapelaria, tais como: chapéu, boné, gorro etc.; e ainda qualquer recipiente ou embalagem, tais como: garrafa de água, suco, refrigerante e embalagem de alimentos (biscoitos, barras de cereais, chocolate, balas etc.), que não seja fabricado com material transparente.

Nome: _____

RG: _____

ATENÇÃO:

Após a prova você poderá levar
consigo somente o Gabarito Rascunho.

Duração total destas provas, incluindo o preenchimento da FOLHA DE RESPOSTAS (GABARITO):**QUATRO HORAS**

PROVA DE LÍNGUA PORTUGUESA

Leia o texto a seguir e responda as **QUESTÕES** de **01 a 05**.

Texto I

O padrão de beleza imposto pela mídia

Temos vivido a era dos direitos humanos, mas por desconhecer o poder de influência que a mídia, através dos meios de comunicação, **exerce** em nossas vidas, em como penetra em nossa mente, não percebemos que nossos direitos jamais foram tão **violados** como nos dias de hoje. Temos visto um verdadeiro massacre humano, de mulheres, adolescentes se matando para atingir um inatingível padrão de beleza imposto pela mídia. Em uma sociedade democrática, as mulheres tornaram-se escravas da indústria da beleza, tão difundida pelos meios de comunicação, os quais tem dilacerado a nossa juventude, pessoas que estão perdendo o prazer de viver, tornando-se solitárias, por estarem inconformadas com sua forma física, controlam alimentos que ingerem, para não engordar; esta escravidão assassina a autoestima, produz uma guerra contra o espelho e gera uma auto rejeição terrível.

As cobranças que as mulheres têm feito a si mesmas para atingir o padrão de beleza imposto pela mídia, tem lhes prejudicado em todos os sentidos, tanto psicológicos, como em seu corpo. A sociedade exige uma dupla ou tripla jornada de trabalho (cuidar da casa, do marido, das crianças, do emprego, do curso de especialização, do cabelo, da estética, entre outros). Diante de tudo isso, vem o stress, a não aceitação de seu corpo, as dietas malucas, distúrbios alimentares e mais tarde doenças como bulimia e anorexia nervosa.

Os meios de comunicações têm imposto um estereotipado padrão de beleza feminina, os comerciais, desfiles, novelas, propagandas tem mostrado que para ser aceito na sociedade deve ser magra, vestir manequim 36. Nas capas das revistas, vemos belos corpos de modelos magérrimas, a pura perfeição. Diante disso, vem a cobrança de ser assim, para se sentir bonita e atraente, sexy, bem vista e aceita pela sociedade.

O discurso da mídia **decorre** de uma pluralidade de produtos e avanços tecnológicos a fim de aprimorar a estética e forma física. Vemos todos os dias surgirem novos produtos de emagrecimento, são pílulas, sucos, comidas diet, light e zero, aparelhos de ginásticas, academias com uma imensidão de aparelhos, vídeos com séries de exercícios para se fazer em casa e perder medidas, revistas especializadas em perda de peso em tantos dias, cosméticos, cirurgias plásticas, redução de estômago.

O país pode estar na maior crise financeira de todos os tempos, mas a indústria da moda não para de crescer. Para todos os lugares que se olha, se vê a influência ao culto de um corpo perfeito, uma barriga saradinha, uma constante luta contra a balança, uma conta de calorias presente em cada refeição. Os meios de comunicação apresentam diariamente o glamour da glória e do sucesso, de pessoas magras e em forma se dando bem em tudo que fazem, sem sofrer nenhum tipo de preconceito, apenas bem e com intensa ascensão social.

Fonte: adaptado de: SILVA, H. V. Cristina. Disponível em: <http://observatoriodaimprensa.com.br/diretorioacademico/_ed794_o_padrao_de_beleza_impost_o_pela_midia/>. Acesso em: 8 fev. 2018.

QUESTÃO 01

Sobre a interpretação do texto, assinale a alternativa **INCORRETA**.

- (A) O texto destaca a influência dos meios de comunicação na vida das pessoas, uma vez que impõem estereotipado padrão de beleza, principalmente, para as mulheres.
- (B) O texto indica que os meios de comunicação apresentam a imposição de padrões estéticos na vida das pessoas.
- (C) O texto destaca que os meios de comunicação reforçam a necessidade de um corpo perfeito, manequim 36, por exemplo, principalmente por parte das mulheres.
- (D) O texto aponta que os meios de comunicação expõem padrões de beleza feminina, a fim de difundir campanhas em prol da saúde da mulher.

QUESTÃO 02

De acordo com o texto, a imposição de padrões de beleza pode ocasionar, **EXCETO**:

- (A) a perda do prazer de viver na juventude, tornando as pessoas solitárias.
- (B) a aceitação do corpo, auxiliando as mulheres em outros sentidos da vida, como o psicológico.
- (C) o controle da ingestão de alimentos para não engordar.
- (D) a perda da autoestima, já que a pessoa não se aceita, principalmente ao se olhar no espelho.

QUESTÃO 03

Releia o período a seguir: “as mulheres tornaram-se escravas”. Assinale a alternativa **CORRETA**, quanto à análise gramatical dos elementos que o compõe.

- (A) “escravas” é sujeito composto.
- (B) “tornaram-se” é objeto direto.
- (C) “as mulheres” é sujeito composto.
- (D) “escravas” é objeto direto.

QUESTÃO 04

Leia as afirmativas a seguir.

- I. Em: “vemos belos corpos de modelos magérrimas, a pura perfeição” (3.º parágrafo), o sujeito da oração é oculto.
- II. Em: “[...] Os meios de comunicações **têm** imposto um estereotipado padrão de beleza feminina [...]” (3.º parágrafo), o verbo destacado apresenta acento circunflexo, pois está conjugado na 3.ª pessoa do plural, concordando com o sujeito da oração.
- III. Em: “A sociedade exige uma dupla ou tripla jornada de trabalho” (2.º parágrafo), o verbo “exige” é intransitivo, de acordo com a gramática normativa da língua.
- IV. Em: “Os meios de comunicação apresentam diariamente o **glamour da glória e do sucesso**” (5.º parágrafo), a expressão em destaque é sujeito composto.

Assinale a alternativa **CORRETA**.

- (A) Apenas as afirmativas I e II estão corretas.
- (B) Apenas as afirmativas II e III estão corretas.
- (C) Apenas as afirmativas II, III e IV estão corretas.
- (D) Apenas as afirmativas II e IV estão corretas.

QUESTÃO 05

Os elementos em destaque, “exerce” e “violados” (1.ª parágrafo), e “decorre” (4º parágrafo), podem ser substituídos, respectivamente, sem prejuízo ao sentido global do texto, **EXCETO** por:

- (A) cumpre; infringidos; deriva.
- (B) desempenha; desrespeitados; resulta.
- (C) contradiz; respeitados; procede.
- (D) apresenta; ultrajados; provém.

Leia o texto a seguir para responder as **QUESTÕES 06 e 07**.

Texto II



Fonte: Disponível em: <<http://bufalodareal.blogspot.com.br/2017/07/nao-siga-o-caminho-do-corpo.html>>. Acesso em: 8 fev. 2018.

QUESTÃO 06

Sobre a interpretação do texto II, assinale a alternativa **INCORRETA**.

- (A) O texto apresenta o homem que cultua seu corpo e que vive em busca de padrões de beleza.
- (B) O texto destaca o problema da autoimagem do homem que parece não se aceitar como é.
- (C) O texto representa a busca incessante do ser humano por padrões de beleza, destacando o descontentamento do homem diante do espelho.
- (D) O texto tece uma crítica positiva aos estereótipos estéticos, demarcando uma necessidade atual de o homem se exercitar ainda mais fisicamente para alcançar o padrão exato de beleza.

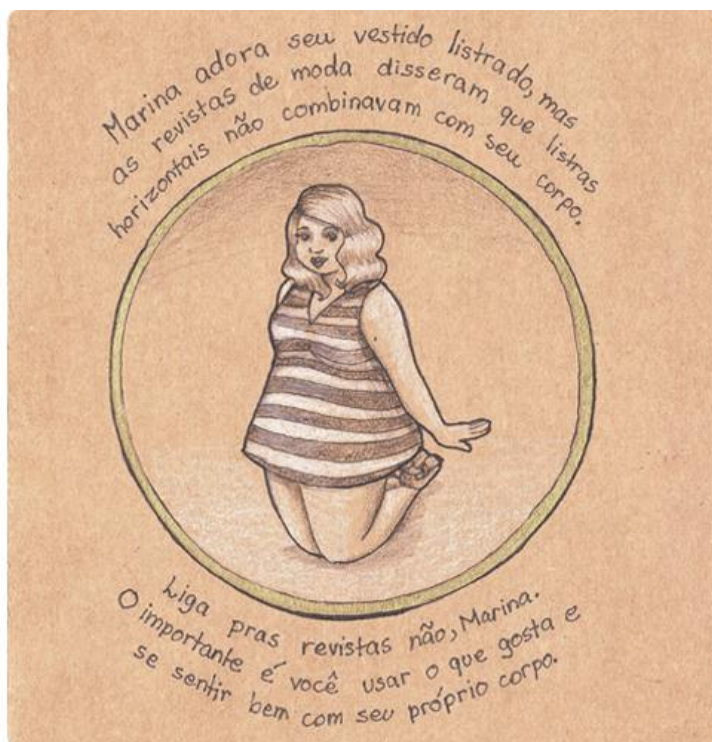
QUESTÃO 07

Após a leitura dos textos I e II, assinale a alternativa **INCORRETA** quanto à relação entre eles.

- (A) Os textos I e II possibilitam tratar dos padrões de beleza impostos a mulheres e homens de forma positiva, já que a busca pelo corpo perfeito indica presença de autoestima por parte das pessoas.
- (B) Os textos I e II apresentam críticas à busca por padrões de beleza, tanto para mulheres quanto para os homens que cultuam, cada vez mais, seus corpos.
- (C) Os textos I e II retratam a escravidão da perfeição do corpo que mulheres e homens vêm sofrendo, produzindo uma guerra contra o espelho.
- (D) Os textos I e II demonstram de que forma os padrões de beleza afetam o ser humano, que acaba se rejeitando.

Leia o texto a seguir para responder as **QUESTÕES 08 e 09**.

Texto III



Fonte: As ilustrações de Carol Rossetti. Disponível em: <<http://tpmoderna.com/2014/07/ilustracoes-de-carol-rossetti.html>>. Acesso em: 8 fev. 2018.

QUESTÃO 08

Sobre a interpretação do texto III, assinale a alternativa **INCORRETA**.

- (A) O texto critica o discurso da padronização de beleza, presente nos meios de comunicação.
- (B) O texto reforça a necessidade de a mulher aceitar seu corpo e também considerar as sugestões de moda de revistas.
- (C) O texto sugere à mulher a aceitação de seu corpo da forma como é.
- (D) O texto revela de que forma a mídia exerce influência sobre o modo de se vestir de mulheres.

QUESTÃO 09

Analise as afirmativas a seguir, em relação aos aspectos gramaticais do texto.

- I. Na oração: "Marina **adora** seu vestido listrado", o elemento destacado é considerado verbo transitivo direto, segundo a gramática normativa.
- II. Nas orações: "**Marina** adora seu vestido listrado" e "Liga pras revistas não, **Marina**", os termos em destaque desempenham a função de apostos.
- III. Nas orações: "Marina adora seu vestido listrado, **mas as revistas de moda disseram** [...]", o excerto destacado é uma oração coordenada sindética, introduzida por conjunção adversativa.

Assinale a alternativa **CORRETA**.

- (A) Apenas as afirmativas I e II estão corretas.
- (B) Apenas as afirmativas I e III estão corretas.
- (C) Apenas as afirmativas I, II e III estão corretas.
- (D) Todas as afirmativas estão corretas.

QUESTÃO 10

Analise as afirmativas a seguir, em relação à redação de correspondências oficiais.

- I. O emprego de determinado nível de linguagem nos atos e expedientes oficiais procede do caráter público desses atos e comunicações e de sua finalidade.
- II. As comunicações, advindas de órgãos públicos federais, devem ser compreendidas por todo e qualquer cidadão brasileiro. Para isso, deve-se evitar o uso de uma linguagem restrita a determinados grupos.
- III. Textos marcados por expressões de circulação restrita, como a gíria, os regionalismos vocabulares ou o jargão técnico, tem sua compreensão facilitada.
- IV. Os textos oficiais apresentam caráter impessoal, finalidade de informar com clareza e concisão, requerendo o uso do padrão culto da língua.
- V. A obrigatoriedade do uso do padrão culto na redação oficial decorre do fato de que ele está acima das diferenças lexicais, morfológicas ou sintáticas regionais, dos modismos vocabulares, das idiossincrasias linguísticas, permitindo, por essa razão, que se atinja a pretendida compreensão por todos os cidadãos.

Fonte: BRASIL. Presidência da República. *Manual de redação da Presidência da República*. 2. ed. rev. e atual. Brasília: Presidência da República, 2002. (Texto adaptado).

Assinale a alternativa **CORRETA**.

- (A) Apenas as afirmativas I, II e III estão corretas.
- (B) Apenas as afirmativas I, III e IV estão corretas.
- (C) Apenas as afirmativas I, IV e V estão corretas.
- (D) Apenas as afirmativas I, II, IV e V estão corretas.

PROVA DE RACIOCÍNIO LÓGICO**QUESTÃO 11**

A Ilha do Bananal é a maior ilha genuinamente fluvial do mundo e localiza-se no estado do Tocantins no Brasil. Em uma pesquisa sobre pássaros exóticos, de variadas cores nessa ilha, revelou-se que, exatamente: 55% dos pássaros têm a cor vermelha; 37% têm a cor amarela; e 15% têm as cores vermelha e amarela”.

Qual é o percentual dos que não tem a cor vermelha e nem a cor amarela?

- (A) 40%
- (B) 35%
- (C) 22%
- (D) 23%

QUESTÃO 12

Em um ônibus coletivo de Palmas, há 7 (sete) lugares vagos. De quantas maneiras diferentes podem 2 (duas) pessoas se sentar?

- (A) 5
- (B) 14
- (C) 42
- (D) 49

QUESTÃO 13

Quantos são os anagramas que se pode formar a partir das letras da palavra **JALAPAO**?

- (A) 420
- (B) 840
- (C) 2520
- (D) 5040

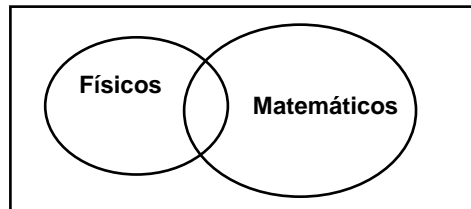
QUESTÃO 14

A negação da sentença: “Ontem foi sexta-feira e domingo não vou trabalhar” é:

- (A) Ontem não foi sexta-feira e domingo não vou trabalhar.
- (B) Ontem não foi sexta-feira nem domingo vou trabalhar.
- (C) Ontem não foi sexta-feira ou domingo vou trabalhar.
- (D) Ontem foi sexta-feira ou domingo vou trabalhar.

QUESTÃO 15

De acordo com o diagrama de Venn, pode-se afirmar que:



- (A) Alguns matemáticos são físicos.
- (B) Nenhum físico é matemático.
- (C) Todos os matemáticos são físicos.
- (D) Todos os físicos são matemáticos.

PROVA DE NOÇÕES DE INFORMÁTICA**QUESTÃO 16**

E-mails enviados podem conter diferentes tipos de arquivos anexados. Alguns servidores de e-mail proíbem, por questões de segurança, que determinados tipos de arquivos sejam anexados. Assinale a alternativa que apresente arquivos com potencial de ameaça ao serem recebidos via e-mail.

- (A) Arquivos PDF (.pdf).
- (B) Arquivos JPEG (.jpg).
- (C) Arquivos Executáveis (.exe).
- (D) Arquivos TXT (.txt).

QUESTÃO 17

Assinale a alternativa contendo o item que **NÃO** pertence ao rol de dispositivos de uma rede de computadores.

- (A) Java.
- (B) Roteador.
- (C) Modem.
- (D) Switch.

QUESTÃO 18

Analise as afirmativas a seguir em relação aos princípios básicos de segurança da informação:

- I. Disponibilidade é a garantia de que os sistemas e as informações de um computador estarão disponíveis quando necessário.
- II. Confidencialidade é a capacidade de garantir que a informação somente seja acessada por pessoas autorizadas.
- III. Integridade garante que o conteúdo da mensagem não foi alterado ou violado indevidamente.
- IV. Criptografia é uma técnica que embaralha a informação por meio de algoritmos, fazendo com que a informação se torne ininteligível para terceiros.
- V. Autenticidade garante a veracidade de quem está enviando a informação, ou seja, do autor.

Assinale a alternativa **CORRETA**.

- (A) Apenas as afirmativas I, II e IV estão corretas.
- (B) Apenas as afirmativas I, II, III e V estão corretas.
- (C) Apenas as afirmativas I, III, IV e V estão corretas.
- (D) Todas as afirmativas estão corretas.

QUESTÃO 19

Caso um usuário do sistema operacional Microsoft Windows 7 deseje que um determinado software seja executado automaticamente, em determinados dias e horários, poderá fazê-lo por meio da ferramenta denominada:

- (A) Agendador de tarefas.
- (B) Desfragmentador de disco.
- (C) Firmware.
- (D) Equation editor.

QUESTÃO 20

Através da ferramenta Painel de Controle, disponível no sistema operacional Microsoft Windows 7, é possível realizar as seguintes operações, **EXCETO**:

- (A) criar novos usuários.
- (B) reinstalar o Windows.
- (C) desinstalar programas.
- (D) criptografar unidades de armazenamento.

PROVA DE CONHECIMENTOS REGIONAIS**QUESTÃO 21**

As descobertas das minas de ouro no norte de Goiás formaram os primeiros povoados no território, onde hoje está situado o estado do Tocantins. No conjunto das primeiras cidades criadas, podemos citar:

- (A) Natividade, Arraias e Porto Real.
- (B) Goiânia, Uruaçu e Miracema.
- (C) Palmas, Cavalcante e Uberlândia.
- (D) Brasília, Pedro Afonso e Araguaína.

QUESTÃO 22

No século XIX, o transporte de mercadorias e o comércio de produtos, entre o antigo norte de Goiás e a província do Pará, movimentaram a navegação pelos rios:

- (A) Paraná e Tietê.
- (B) Madeira e Solimões.
- (C) Araguaia e Tocantins.
- (D) Paranaíba e Paranã.

QUESTÃO 23

As festividades religiosas no Tocantins expressam as manifestações culturais, preservadas e celebradas pela população, em diversas localidades e municípios. Neste contexto, destacam-se as celebrações à padroeira do Estado, representada por:

- (A) Nossa Senhora do Rosário.
- (B) Nossa Senhora da Aparecida.
- (C) Nossa Senhora de Natividade.
- (D) Nossa Senhora da Consolação.

QUESTÃO 24

Uma das principais áreas de lazer e importante ponto turístico de Palmas é cercada por densa área verde, possui um lago artificial e oferece pista para a prática de caminhada e corrida, além de outros atrativos. Essa caracterização refere-se:

- (A) à Serra do Carmo.
- (B) ao rio dos Azuis.
- (C) à Praça do Patriarca.
- (D) ao Parque Cesamar.

QUESTÃO 25

Na década de 1950, houve um importante ciclo de surgimento de novas cidades no norte de Goiás, desencadeado pela:

- (A) criação do estado do Tocantins.
- (B) construção da Rodovia Federal, ligando Brasília a Belém.
- (C) inauguração do Aeroporto de Palmas.
- (D) exploração do buriti na região do Bico do Papagaio.

PROVA DE LEGISLAÇÃO PERTINENTE AO MUNICÍPIO E À CÂMARA MUNICIPAL DE PALMAS**QUESTÃO 26**

Nos termos da Lei Orgânica do Município de Palmas, é de competência privativa da Câmara de Vereadores os seguintes atos, **EXCETO**:

- (A) conceder licença ao Prefeito para se ausentar do Município por tempo superior a quinze dias.
- (B) aprovar projetos de edificações.
- (C) promulgar a Lei Orgânica e suas emendas, bem como elaborar e votar seu Regimento Interno.
- (D) deliberar sobre veto do Prefeito.

QUESTÃO 27

Nos termos da Lei Orgânica do Município de Palmas, assinale a alternativa **CORRETA**.

- (A) As sessões da Câmara serão sempre públicas e só poderão ser abertas com a presença da maioria simples dos Vereadores.
- (B) As sessões da Câmara serão públicas, salvo deliberação em contrário tomada por maioria absoluta e, em segunda chamada, poderão ser abertas independentemente do número de Vereadores.
- (C) As sessões da Câmara serão sempre públicas e só poderão ser abertas com a presença de, no mínimo, um terço dos Vereadores.
- (D) As sessões da Câmara serão públicas, salvo deliberação em contrário tomada por dois terços de seus membros, quando ocorrer motivo relevante de preservação de decoro parlamentar, e só poderão ser abertas com a presença de, no mínimo, um terço dos Vereadores.

QUESTÃO 28

Nos termos da Lei Orgânica do Município de Palmas, o Vereador poderá licenciar-se nas seguintes hipóteses, **EXCETO**:

- (A) por doença devidamente comprovada.
- (B) para ser investido em cargo de Ministro de Estado.
- (C) para ser investido como chefe de missão diplomática ou cultural temporária.
- (D) para tratar de interesse particular, sem prejuízo dos vencimentos, por período não superior a 30 (trinta) dias, por sessão legislativa.

QUESTÃO 29

Nos termos da Lei Orgânica do Município de Palmas, acerca da Mesa Diretora da Câmara de Vereadores, assinale a alternativa **CORRETA**.

- (A) O mandato da Mesa Diretora será de 1 (um) ano, sendo cabível reeleição para o mesmo cargo na eleição subsequente.
- (B) O mandato da Mesa Diretora será de 4 (quatro) anos, sendo cabível uma única recondução para o mesmo cargo na eleição subsequente.
- (C) Qualquer componente da Mesa Diretora poderá ser destituído, pelo voto de dois terços dos membros da Câmara, quando faltoso, omissivo ou ineficiente no desempenho de suas atribuições regimentais, elegendo-se outro vereador para complementar o mandato.
- (D) Os componentes da Mesa Diretora não poderão ser destituídos de suas funções até o final do mandato, salvo quando ausente em mais de 50% das reuniões, caso em que será chamado seu suplente da chapa.

QUESTÃO 30

Nos termos do Estatuto dos Servidores Públicos do Município de Palmas (Lei Complementar nº 008/1999), assinale a alternativa **INCORRETA**.

- (A) O servidor perderá a remuneração do dia em que faltar ao serviço, sem motivo justificado.
- (B) O servidor perderá a parcela de remuneração diária, proporcional aos atrasos não justificados.
- (C) Configura-se abandono de cargo, a ausência do servidor ao serviço, sem justificativa legal, superior a 30 (trinta) dias consecutivos.
- (D) Configura-se inassiduidade habitual, o atraso na chegada ao serviço, por 30 (trinta) dias consecutivos.

QUESTÃO 31

Nos termos do Estatuto dos Servidores Públicos do Município de Palmas (Lei Complementar nº 008/1999), acerca do direito de férias do servidor, assinale a alternativa **CORRETA**.

- (A) O servidor fará *jus* a quarenta e cinco dias de férias por ano, que podem ser acumuladas até o máximo de três períodos, no caso de necessidade do serviço.
- (B) Para qualquer período aquisitivo de férias serão exigidos, no mínimo, vinte e quatro meses de exercício prévio.
- (C) Na contagem do período de férias, descontar-se-ão eventuais faltas que o servidor tenha tido no período de aquisição.
- (D) As férias poderão ser parceladas em até duas etapas, desde que assim requeridas pelo servidor, e no interesse da Administração Pública.

QUESTÃO 32

Nos termos do Estatuto dos Servidores Públicos do Município de Palmas (Lei Complementar nº 008/1999), acerca da licença para o trato de assuntos particulares, assinale a alternativa **INCORRETA**.

- (A) Poderá ser concedida, a critério da Administração Pública, ao servidor de cargo efetivo, ainda que em estágio probatório.
- (B) Poderá ser concedida pelo prazo de 1 (um) ano com remuneração, ou até 5 (cinco) anos sem remuneração, vedada a prorrogação.
- (C) A licença poderá ser interrompida, a qualquer tempo, a pedido do servidor ou no interesse do serviço.
- (D) O tempo de licença não será contado para qualquer efeito.

QUESTÃO 33

Nos termos do Regimento Interno da Câmara Municipal (Resolução nº 112/2006), acerca da Mesa Diretora da Câmara Municipal, assinale a alternativa **CORRETA**.

- (A) A eleição da Mesa Diretora da Câmara Municipal se realizará em votação pública, aberta e oral.
- (B) A eleição da Mesa Diretora da Câmara Municipal se realizará com a presença da maioria simples dos Vereadores, em sessão presidida pelo chefe do executivo.
- (C) A eleição da Mesa Diretora da Câmara Municipal se realizará para um mandato de 06 (seis) meses.
- (D) É vedada a reeleição para qualquer cargo da Mesa Diretora da Câmara Municipal.

QUESTÃO 34

Nos termos do Regimento Interno da Câmara Municipal (Resolução nº 112/2006), são Comissões Permanentes, **EXCETO**.

- (A) Comissão de Administração Pública, Urbanismo e Infraestrutura Municipal.
- (B) Comissão de Políticas Públicas Sociais.
- (C) Comissão Parlamentar de Inquérito.
- (D) Comissão de Assuntos dos Direitos da Mulher.

QUESTÃO 35

Nos termos da Resolução nº 184/2016, que dispõe sobre a Estrutura Organizacional e Cargos em Comissão da Câmara Municipal de Palmas, assinale a alternativa **INCORRETA**.

- (A) Quadro de Cargos de Provimento em Comissão é o conjunto de todos os cargos que envolvem funções de direção, gerência e assessoramento de livre nomeação e exoneração, satisfeitos os requisitos e exigências legais para o seu provimento.
- (B) Cargo de Provimento em Comissão — de recrutamento amplo, envolve atribuições de direção, gerência ou assessoramento, de livre nomeação ou exoneração, desde que satisfeitos os requisitos legais para o seu provimento.
- (C) Função é aquela que se destina ao desempenho das tarefas de um determinado cargo, criado pela necessidade administrativa da Câmara e remunerada por subsídio de recrutamento amplo, dentre os servidores efetivos.
- (D) Função Gratificada é aquela que se destina ao desempenho de tarefas de chefia e de administração ou de elevado grau de responsabilidade, criada e remunerada por lei, de ocupação privativa de servidores efetivos da Câmara Municipal.

PROVA DE CONHECIMENTOS ESPECÍFICOS

QUESTÃO 36

Sobre as normas de direitos e garantias fundamentais, assinale a alternativa **INCORRETA**:

- (A) As normas definidoras dos direitos e garantias fundamentais são consideradas programáticas de aplicabilidade mediata com eficácia limitada.
- (B) Os direitos e garantias, expressos na Constituição Federal de 1988, não excluem outros decorrentes do regime e dos princípios por ela adotados, ou dos tratados internacionais em que a República Federativa do Brasil seja parte.
- (C) Os tratados e convenções internacionais sobre direitos humanos que forem aprovados, em cada Casa do Congresso Nacional, em dois turnos, por três quintos dos votos dos respectivos membros, serão equivalentes às emendas constitucionais.
- (D) O direito à vida, à liberdade, à igualdade, à segurança e à propriedade são exemplos de direitos individuais fundamentais.

QUESTÃO 37

Sobre os princípios fundamentais da Constituição Federal de 1988, assinale a alternativa **CORRETA**.

- (A) A República Popular do Brasil é formada pela união indissolúvel dos Estados, constitui-se em Estado Teocrático.
- (B) A República Federativa do Brasil rege-se nas suas relações internacionais pelo princípio da prevalência dos direitos humanos.
- (C) São Poderes da União, independentes e harmônicos entre si, o Legislativo, o Executivo, o Judiciário e o Ministério Público.
- (D) Constituem como um dos objetivos fundamentais da República Federativa do Brasil o desenvolvimento da supremacia dos povos latino-americanos.

QUESTÃO 38

Compete privativamente à União legislar sobre as seguintes matérias, **EXCETO**:

- (A) direito civil, comercial, penal, processual, eleitoral, agrário, marítimo, aeronáutico, espacial e do trabalho.
- (B) águas, energia, informática, telecomunicações e radiodifusão.
- (C) trânsito e transporte.
- (D) custas dos serviços forenses.

QUESTÃO 39

Sobre o processo de emenda à Constituição Federal, assinale a alternativa **INCORRETA**:

- (A) A Constituição poderá ser emendada, mediante proposta do Presidente da República.
- (B) A Constituição não poderá ser emendada na vigência de intervenção federal, de estado de defesa ou de estado de sítio.
- (C) A proposta de Emenda à Constituição Federal será discutida e votada em cada Casa do Congresso Nacional, em único turno, considerando-se aprovada se obtiver, em ambos, a maioria simples dos presentes.
- (D) A emenda à Constituição será promulgada pelas Mesas da Câmara dos Deputados e do Senado Federal, com o respectivo número de ordem.

QUESTÃO 40

São cláusulas pétreas da Constituição Federal de 1988, **EXCETO**:

- (A) a forma federativa de Estado.
- (B) o voto direto, secreto, universal e periódico.
- (C) a organização do Poder Judiciário.
- (D) os direitos e garantias individuais.

QUESTÃO 41

Analise as afirmativas a seguir.

Nos termos da Constituição Federal de 1988, compete aos Municípios:

- I. legislar sobre assuntos de interesse local.
- II. suplementar a legislação federal e a estadual no que couber.
- III. legislar sobre nacionalidade, cidadania e naturalização.
- IV. legislar sobre registros públicos.

Assinale a alternativa **CORRETA**:

- (A) Apenas as afirmativas I e II estão corretas.
- (B) Apenas as afirmativas III e IV estão corretas.
- (C) Apenas as afirmativas I e III estão corretas.
- (D) Apenas as afirmativas II e IV estão corretas.

QUESTÃO 42

Sobre os atos administrativos, em especial quanto à "autorização", assinale a alternativa **INCORRETA**.

- (A) Pode-se conceituar autorização como ato administrativo pelo qual a Administração Pública consente que o particular exerça atividade ou utilize bem público no seu próprio interesse.
- (B) A precariedade é uma das características do ato administrativo de autorização.
- (C) O fechamento de rua, por uma noite, para a realização de festa comunitária é concedido por autorização.
- (D) A autorização é exemplo de ato administrativo vinculado.

QUESTÃO 43

Sobre os atos administrativos, assinale a alternativa **INCORRETA**.

- (A) São elementos do ato administrativo: competência, objeto, forma finalidade e motivo.
- (B) Quanto ao critério de liberdade de ação da Administração Pública, seus atos administrativos podem ser classificados como atos "gerais" e "individuais".
- (C) São características dos atos administrativos: imperatividade, presunção de legitimidade e autoexecutoriedade.
- (D) Quanto ao critério de prerrogativas, os atos administrativos podem ser classificados em atos de "império" e atos de "gestão".

QUESTÃO 44

Considerando os termos da Lei nº 8.429/1992 (Lei de Improbidade Administrativa). Analise os itens a seguir.

- I. As disposições da lei de improbidade administrativa são aplicáveis aos agentes públicos, ficando excluídos terceiros que se beneficiam do ato ímprobo.
- II. Os agentes públicos, de qualquer nível ou hierarquia, são obrigados a velar pela estrita observância dos princípios de legalidade, impessoalidade, moralidade e publicidade no trato dos assuntos que lhes são afetos.
- III. Ocorrendo lesão ao patrimônio público, por ação ou omissão, apenas na forma dolosa, do agente ou de terceiro, dar-se-á o integral ressarcimento do dano.
- IV. No caso de enriquecimento ilícito, perderá o agente público ou terceiro beneficiário os bens ou valores acrescidos ao seu patrimônio.

Assinale a alternativa **CORRETA**.

- (A) Apenas as afirmativas I e II estão corretas.
- (B) Apenas as afirmativas III e IV estão corretas.
- (C) Apenas as afirmativas I e III estão corretas.
- (D) Apenas as afirmativas II e IV estão corretas.

QUESTÃO 45

Analise as afirmativas a seguir. Nos termos da lei nº 8.666/1993, nos processos de licitação poderá ser estabelecida margem de preferência para:

- I. produtos manufaturados e para serviços nacionais, os quais atendam a normas técnicas brasileiras.
- II. bens e serviços produzidos ou prestados por empresas que comprovem cumprimento de reserva de cargos, prevista em lei para pessoa com deficiência ou para reabilitado da Previdência Social, e que atendam às regras de acessibilidade previstas na legislação.
- III. empresas com capital brasileiro e que tenham, no mínimo, 20 (vinte) anos de experiência em contratos celebrados com a Administração Pública.
- IV. empresas estrangeiras, desde que tenham filial ou sucursal instalada no Brasil, e que tenham, no mínimo, 10 (dez) anos de experiência em contratos celebrados com a Administração Pública.

Assinale a alternativa **CORRETA**.

- (A) Apenas as afirmativas I e II estão corretas.
- (B) Apenas as afirmativas III e IV estão corretas.
- (C) Apenas as afirmativas I e III estão corretas.
- (D) Apenas as afirmativas II e IV estão corretas.

QUESTÃO 46

Sobre a Lei nº 8.666/1993 (Lei de Licitações), assinale a alternativa **INCORRETA**.

- (A) A referida lei estabelece normas gerais sobre licitações e contratos administrativos, pertinentes a obras, serviços, inclusive os de publicidade, compras, alienações e locações no âmbito dos Poderes da União, dos Estados, do Distrito Federal e dos Municípios.
- (B) O procedimento licitatório previsto na lei de licitações caracteriza ato administrativo informal, quando ele for praticado pela Administração Pública Indireta.
- (C) Subordinam-se ao regime da lei de licitações, além dos órgãos da administração direta, os fundos especiais, as autarquias, as fundações públicas, as empresas públicas, as sociedades de economia mista e demais entidades controladas, direta ou indiretamente, pela União, Estados, Distrito Federal e Municípios.

- (D) A licitação destina-se a garantir a observância do princípio constitucional da isonomia, a seleção da proposta mais vantajosa para a administração e a promoção do desenvolvimento nacional sustentável. Ela será processada e julgada em estrita conformidade com os princípios básicos da legalidade, da impessoalidade, da moralidade, da igualdade, da publicidade, da probidade administrativa, da vinculação ao instrumento convocatório, do julgamento objetivo e dos que lhes são correlatos.

QUESTÃO 47

Sobre as normas fundamentais do processo civil brasileiro, assinale a alternativa **INCORRETA**.

- (A) O processo civil será ordenado, disciplinado e interpretado conforme os valores e as normas fundamentais estabelecidos na Constituição Federal, observando-se as disposições do Código de Processo Civil.
- (B) O processo começa por iniciativa da parte e se desenvolve por impulso oficial, salvo as exceções previstas em lei.
- (C) Não se excluíram da apreciação jurisdicional ameaça ou lesão a direito.
- (D) É vedada a arbitragem em decorrência do princípio da inafastabilidade da tutela jurisdicional.

QUESTÃO 48

Nos termos do Código de Processo Civil, analise as afirmativas a seguir.

- I. Ao aplicar o ordenamento jurídico, o juiz atenderá aos fins sociais e às exigências do bem comum, resguardando e promovendo a dignidade da pessoa humana, observando a proporcionalidade, a razoabilidade, a legalidade, a publicidade e a eficiência.
- II. A jurisdição civil será regida pelas normas processuais brasileiras, não se aplicando, em nenhuma hipótese, as disposições específicas, previstas em tratados, convenções ou acordos internacionais de que o Brasil seja parte.
- III. A norma processual não retroagirá e será aplicável imediatamente aos processos em curso, respeitados os atos processuais praticados e as situações jurídicas consolidadas, sob a vigência da norma revogada.
- IV. As disposições do Código de Processo Civil não se aplicam na ausência de normas que regulem os processos eleitorais, devido à incompatibilidade dos sistemas.

Assinale a alternativa **CORRETA**.

- (A) Apenas as afirmativas I e II estão corretas.
- (B) Apenas as afirmativas III e IV estão corretas.
- (C) Apenas as afirmativas I e III estão corretas.
- (D) Apenas as afirmativas II e IV estão corretas.

QUESTÃO 49

Nos termos do Código de Processo Civil, assinale a alternativa **INCORRETA**.

- (A) A jurisdição civil é exercida pelos juízes e pelos tribunais em todo o território nacional, conforme as disposições da lei.
- (B) São condições da ação: o interesse, a legitimidade e que o pedido seja juridicamente possível.
- (C) Ninguém poderá pleitear direito alheio em nome próprio, salvo quando autorizado pelo ordenamento jurídico.
- (D) É admissível a ação meramente declaratória, ainda que tenha ocorrido a violação do direito.

QUESTÃO 50

Sobre as normas relativas aos atos processuais, contidas no Código de Processo Civil, assinale a alternativa **INCORRETA**.

- (A) Os atos e os termos processuais são formais e dependem de forma determinada em lei, sob pena de nulidade.
- (B) Versando o processo sobre direitos que admitam autocomposição, é lícito às partes plenamente capazes estipular mudanças no procedimento para ajustá-lo às especificidades da causa e convencionar sobre os seus ônus, poderes, faculdades e deveres processuais, antes ou durante o processo.
- (C) De comum acordo, o juiz e as partes podem fixar calendário para a prática dos atos processuais, quando for o caso.
- (D) Em todos os atos e termos do processo é obrigatório o uso da língua portuguesa.

QUESTÃO 51

Analise as afirmativas a seguir. Nos termos do Código de Processo Civil, suspende-se o processo pela:

- I. morte ou pela perda da capacidade processual de qualquer das partes, de seu representante legal ou de seu procurador.
- II. convenção das partes.
- III. arguição de exceção de competência.
- IV. admissão de incidente de resolução de demandas repetitivas.

Assinale a alternativa **CORRETA**.

- (A) Apenas as afirmativas I, II, III estão corretas.
- (B) Apenas as afirmativas I, II e IV estão corretas.
- (C) Apenas as afirmativas II, III e IV estão corretas.
- (D) Todas as afirmativas estão corretas.

QUESTÃO 52

Nos termos do Código de Processo Civil, quanto às normas pertinentes à capacidade processual, assinale a alternativa **INCORRETA**.

- (A) Toda pessoa que se encontre no exercício de seus direitos tem capacidade para estar em juízo.
- (B) O incapaz será representado ou assistido por seus pais, por tutor ou por curador, na forma da lei.
- (C) O cônjuge necessitará do consentimento do outro para propor ação que verse sobre direito real imobiliário, salvo quando casados sob o regime de separação absoluta de bens.
- (D) O Município será representado em juízo, ativa e passivamente, pelo Presidente da Câmara de Vereadores.

QUESTÃO 53

Nos termos do Código Civil, analise as afirmativas a seguir. São incapazes, relativamente a certos atos ou à maneira de os exercer:

- I. os maiores de dezoito anos.
- II. os ébrios habituais e os viciados em tóxico.
- III. aqueles que, por causa transitória ou permanente, não puderem exprimir sua vontade.
- IV. os pródigios.

Assinale a alternativa **CORRETA**.

- (A) Apenas as afirmativas I, II e IV estão corretas.
- (B) Apenas as afirmativas II, III e IV estão corretas.
- (C) Apenas as afirmativas I, II e III estão corretas.
- (D) Todas as afirmativas estão corretas.

QUESTÃO 54

Nos termos do Código Civil, quanto aos bens públicos, assinale a alternativa **INCORRETA**.

- (A) Os bens públicos dominicais não podem ser alienados.
- (B) O uso comum dos bens públicos pode ser gratuito ou retribuído, conforme for estabelecido legalmente pela entidade a cuja administração pertencerem.
- (C) Os bens públicos de uso comum do povo e os de uso especial são inalienáveis, enquanto conservarem a sua qualificação, na forma que a lei determinar.
- (D) São públicos os bens do domínio nacional, pertencentes às pessoas jurídicas de direito público interno; todos os outros são particulares, seja qual for a pessoa a que pertencerem.

QUESTÃO 55

Nos termos do Código Civil, em especial quanto aos fatos jurídicos, assinale a alternativa **INCORRETA**.

- (A) O silêncio importa anuência, quando as circunstâncias ou os usos o autorizarem, e não for necessária a declaração de vontade expressa.
- (B) Os negócios jurídicos devem ser interpretados conforme a boa-fé e os usos do lugar de sua celebração.
- (C) Nas declarações de vontade se atenderá apenas o sentido literal da linguagem utilizada no pacto celebrado entre as partes.
- (D) Os negócios jurídicos benéficos e a renúncia interpretam-se estritamente.

QUESTÃO 56

Considerando o estabelecido no Código Civil, assinale a alternativa **CORRETA**.

- (A) A coação, para viciar a declaração da vontade, há de ser tal que incuta ao paciente fundado temor de dano iminente e considerável à sua pessoa, à sua família, ou aos seus bens.
- (B) Configura-se a lesão quando alguém, premido da necessidade de salvar-se, ou a pessoa de sua família, de grave dano conhecido pela outra parte, assume obrigação excessivamente onerosa.
- (C) Ocorre o estado de perigo quando uma pessoa, sob premente necessidade, ou por inexperiência, se obriga a prestação manifestamente desproporcional ao valor da prestação oposta.
- (D) Por dolo, poderão ser anulados os negócios de transmissão gratuita de bens ou remissão de dívida, se os negócios forem praticados pelo devedor já insolvente, ou por tais negócios o devedor for reduzido à insolvência, ainda quando a ignore.

QUESTÃO 57

Nos termos da Constituição Federal, ressalvadas exceções, o Imposto de Transmissão de Bens Imóveis - ITBI, não incide sobre a transmissão de bens ou direitos incorporados ao patrimônio de pessoa jurídica em realização de capital, nem sobre a transmissão de bens ou direitos decorrente de fusão, incorporação, cisão ou extinção de pessoa jurídica. A referida previsão representa hipótese de:

- (A) isenção.
- (B) remissão.
- (C) imunidade.
- (D) anistia.

QUESTÃO 58

Nos termos do Código Tributário Nacional, extingue o crédito tributário, **EXCETO**:

- (A) a prescrição.
- (B) a transação
- (C) a compensação
- (D) o parcelamento.

QUESTÃO 59

Em relação aos princípios constitucionais da tributação, assinale a alternativa **INCORRETA**.

- (A) O aumento das alíquotas dos impostos aduaneiros (importação e exportação) não observa os princípios da anterioridade anual e anterioridade nonagesimal.
- (B) O princípio da anualidade exterioriza que é vedado aos entes tributantes, cobrar tributos em relação a fatos geradores ocorridos antes do início da vigência da lei que os houver instituído ou aumentado.
- (C) A fixação da base de cálculo do Imposto Predial e Territorial Urbano - IPTU não se submete ao princípio da anterioridade nonagesimal.
- (D) A elevação da alíquota do Imposto sobre a Renda - IR, deve respeitar o princípio da anterioridade anual, mas não precisa observar o da anterioridade nonagesimal.

QUESTÃO 60

Em relação aos impostos municipais, assinale a alternativa **INCORRETA**.

- (A) O Imposto Predial e Territorial Urbano - IPTU, poderá ter alíquotas diferentes de acordo com a localização e o uso do imóvel.
- (B) Não há incidência do Imposto sobre a Transmissão de Bens Imóveis - ITBI, na aquisição da propriedade por usucapião.
- (C) O transporte intermunicipal e os serviços de telefonia podem ser tributados pelo município através do Imposto Sobre Serviços - ISS.
- (D) O Imposto sobre a Propriedade Predial e Territorial Urbana - IPTU, tem como fato gerador a propriedade, o domínio útil ou a posse de bem imóvel por natureza ou por acessão física, como definido na lei civil, localizado na zona urbana do Município.