

CONCURSO PÚBLICO PARA A CÂMARA MUNICIPAL DE PALMAS/TO - QUADRO GERAL 2018**Provas de Conhecimentos**

	Questões
Língua Portuguesa	01 a 10
Raciocínio Lógico	11 a 15
Noções de Informática	16 a 20
Conhecimentos Regionais	21 a 25
Legislação Pertinente ao Município e à Câmara Municipal de Palmas/TO	26 a 35
Conhecimentos Específicos	36 a 60



ATENÇÃO: transcreva no espaço apropriado da sua **FOLHA DE RESPOSTAS (GABARITO)**, com sua caligrafia usual, considerando as letras maiúsculas e minúsculas, a seguinte frase:

Até as torres mais altas começaram do chão**ANTES DE RESPONDER AS QUESTÕES DAS PROVAS:**

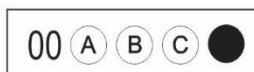
1. Verifique se este caderno contém seis provas, com um total de 60 (sessenta) questões, sequencialmente numeradas de 01 a 60.
2. Caso haja algum problema, solicite ao aplicador a substituição deste caderno, imediatamente, após o início da prova.

AO RECEBER A FOLHA DE RESPOSTAS (GABARITO):

3. Confira seus dados e, havendo erro, solicite ao aplicador a correção na Ata de Sala.
4. Assine, no espaço indicado, utilizando caneta preta ou azul.

AO TRANSFERIR A MARCAÇÃO DAS ALTERNATIVAS PARA A FOLHA DE RESPOSTAS (GABARITO):

5. Use somente caneta azul ou preta e aplique traços firmes dentro da área reservada à letra correspondente de cada resposta, conforme modelo:



6. Sua resposta **NÃO** será computada se houver marcação de mais de uma alternativa.
7. A folha de respostas não deve ser dobrada, amassada ou rasurada.

AO TERMINAR AS PROVAS:

8. Você deve chamar a atenção do aplicador levantando o braço. Ele irá até você para recolher sua **FOLHA DE RESPOSTAS (GABARITO)** e este **CADERNO DE PROVAS**.
9. Recolha seus objetos, deixe a sala, e em seguida o prédio. A partir do momento em que você sair da sala e até sair do prédio, continuam válidas as proibições sobre o uso de aparelhos eletrônicos e celulares bem como não lhe será mais permitido o uso dos sanitários.

Terá suas provas anuladas e será automaticamente eliminado do processo seletivo, o candidato que durante a sua realização for surpreendido portando (mesmo que desligado) aparelhos eletrônicos, tais como: máquinas calculadoras, agendas eletrônicas ou similares, telefones celulares, smartphones, tablets, iPod, iPad, gravadores, pendrive, mp3 player ou similar, qualquer receptor ou transmissor de dados e mensagens, bipe, notebook, palmtop, Walkman, máquina fotográfica, chaves integradas com dispositivos eletrônicos, controle de alarme de carro e moto, controle de portão eletrônico, etc.; relógios, óculos escuros, protetor auricular ou similar, lápis, lapiseira/grafite, marca-texto, borracha e(ou) qualquer tipo de carteira ou bolsa; quaisquer acessórios de chapelaria, tais como: chapéu, boné, gorro etc.; e ainda qualquer recipiente ou embalagem, tais como: garrafa de água, suco, refrigerante e embalagem de alimentos (biscoitos, barras de cereais, chocolate, balas etc.), que não seja fabricado com material transparente.

Nome: _____
RG: _____

ATENÇÃO:
Após a prova você poderá levar
consigo somente o Gabarito Rascunho.

Duração total destas provas, incluindo o preenchimento da FOLHA DE RESPOSTAS (GABARITO):

QUATRO HORAS

PROVA DE LÍNGUA PORTUGUESA

Leia o texto a seguir e responda as **QUESTÕES** de **01 a 05**.

Texto I

O padrão de beleza imposto pela mídia

Temos vivido a era dos direitos humanos, mas por desconhecer o poder de influência que a mídia, através dos meios de comunicação, **exerce** em nossas vidas, em como penetra em nossa mente, não percebemos que nossos direitos jamais foram tão **violados** como nos dias de hoje. Temos visto um verdadeiro massacre humano, de mulheres, adolescentes se matando para atingir um inatingível padrão de beleza imposto pela mídia. Em uma sociedade democrática, as mulheres tornaram-se escravas da indústria da beleza, tão difundida pelos meios de comunicação, os quais tem dilacerado a nossa juventude, pessoas que estão perdendo o prazer de viver, tornando-se solitárias, por estarem inconformadas com sua forma física, controlam alimentos que ingerem, para não engordar; esta escravidão assassina a autoestima, produz uma guerra contra o espelho e gera uma auto rejeição terrível.

As cobranças que as mulheres têm feito a si mesmas para atingir o padrão de beleza imposto pela mídia, tem lhes prejudicado em todos os sentidos, tanto psicológicos, como em seu corpo. A sociedade exige uma dupla ou tripla jornada de trabalho (cuidar da casa, do marido, das crianças, do emprego, do curso de especialização, do cabelo, da estética, entre outros). Diante de tudo isso, vem o stress, a não aceitação de seu corpo, as dietas malucas, distúrbios alimentares e mais tarde doenças como bulimia e anorexia nervosa.

Os meios de comunicações têm imposto um estereotipado padrão de beleza feminina, os comerciais, desfiles, novelas, propagandas tem mostrado que para ser aceito na sociedade deve ser magra, vestir manequim 36. Nas capas das revistas, vemos belos corpos de modelos magérrimas, a pura perfeição. Diante disso, vem a cobrança de ser assim, para se sentir bonita e atraente, sexy, bem vista e aceita pela sociedade.

O discurso da mídia **decorre** de uma pluralidade de produtos e avanços tecnológicos a fim de aprimorar a estética e forma física. Vemos todos os dias surgirem novos produtos de emagrecimento, são pílulas, sucos, comidas diet, light e zero, aparelhos de ginásticas, academias com uma imensidão de aparelhos, vídeos com séries de exercícios para se fazer em casa e perder medidas, revistas especializadas em perda de peso em tantos dias, cosméticos, cirurgias plásticas, redução de estômago.

O país pode estar na maior crise financeira de todos os tempos, mas a indústria da moda não para de crescer. Para todos os lugares que se olha, se vê a influência ao culto de um corpo perfeito, uma barriga saradinha, uma constante luta contra a balança, uma conta de calorias presente em cada refeição. Os meios de comunicação apresentam diariamente o glamour da glória e do sucesso, de pessoas magras e em forma se dando bem em tudo que fazem, sem sofrer nenhum tipo de preconceito, apenas bem e com intensa ascensão social.

Fonte: adaptado de: SILVA, H. V. Cristina. Disponível em: <http://observatoriodaimprensa.com.br/diretorioacademico/_ed794_o_padrao_de_beleza_impost_o_pela_midia/>. Acesso em: 8 fev. 2018.

QUESTÃO 01

Sobre a interpretação do texto, assinale a alternativa **INCORRETA**.

- (A) O texto destaca a influência dos meios de comunicação na vida das pessoas, uma vez que impõem estereotipado padrão de beleza, principalmente, para as mulheres.
- (B) O texto indica que os meios de comunicação apresentam a imposição de padrões estéticos na vida das pessoas.
- (C) O texto destaca que os meios de comunicação reforçam a necessidade de um corpo perfeito, manequim 36, por exemplo, principalmente por parte das mulheres.
- (D) O texto aponta que os meios de comunicação expõem padrões de beleza feminina, a fim de difundir campanhas em prol da saúde da mulher.

QUESTÃO 02

De acordo com o texto, a imposição de padrões de beleza pode ocasionar, **EXCETO**:

- (A) a perda do prazer de viver na juventude, tornando as pessoas solitárias.
- (B) a aceitação do corpo, auxiliando as mulheres em outros sentidos da vida, como o psicológico.
- (C) o controle da ingestão de alimentos para não engordar.
- (D) a perda da autoestima, já que a pessoa não se aceita, principalmente ao se olhar no espelho.

QUESTÃO 03

Releia o período a seguir: “as mulheres tornaram-se escravas”. Assinale a alternativa **CORRETA**, quanto à análise gramatical dos elementos que o compõe.

- (A) “escravas” é sujeito composto.
- (B) “tornaram-se” é objeto direto.
- (C) “as mulheres” é sujeito composto.
- (D) “escravas” é objeto direto.

QUESTÃO 04

Leia as afirmativas a seguir.

- I. Em: “vemos belos corpos de modelos magérrimas, a pura perfeição” (3.º parágrafo), o sujeito da oração é oculto.
- II. Em: “[...] Os meios de comunicações **têm** imposto um estereotipado padrão de beleza feminina [...]” (3.º parágrafo), o verbo destacado apresenta acento circunflexo, pois está conjugado na 3.ª pessoa do plural, concordando com o sujeito da oração.
- III. Em: “A sociedade exige uma dupla ou tripla jornada de trabalho” (2.º parágrafo), o verbo “exige” é intransitivo, de acordo com a gramática normativa da língua.
- IV. Em: “Os meios de comunicação apresentam diariamente o **glamour da glória e do sucesso**” (5.º parágrafo), a expressão em destaque é sujeito composto.

Assinale a alternativa **CORRETA**.

- (A) Apenas as afirmativas I e II estão corretas.
- (B) Apenas as afirmativas II e III estão corretas.
- (C) Apenas as afirmativas II, III e IV estão corretas.
- (D) Apenas as afirmativas II e IV estão corretas.

QUESTÃO 05

Os elementos em destaque, “exerce” e “violados” (1.ª parágrafo), e “decorre” (4º parágrafo), podem ser substituídos, respectivamente, sem prejuízo ao sentido global do texto, **EXCETO** por:

- (A) cumpre; infringidos; deriva.
- (B) desempenha; desrespeitados; resulta.
- (C) contradiz; respeitados; procede.
- (D) apresenta; ultrajados; provém.

Leia o texto a seguir para responder as **QUESTÕES 06 e 07**.

Texto II



Fonte: Disponível em: <<http://bufalodareal.blogspot.com.br/2017/07/nao-siga-o-caminho-do-corpo.html>>. Acesso em: 8 fev. 2018.

QUESTÃO 06

Sobre a interpretação do texto II, assinale a alternativa **INCORRETA**.

- (A) O texto apresenta o homem que cultua seu corpo e que vive em busca de padrões de beleza.
- (B) O texto destaca o problema da autoimagem do homem que parece não se aceitar como é.
- (C) O texto representa a busca incessante do ser humano por padrões de beleza, destacando o descontentamento do homem diante do espelho.
- (D) O texto tece uma crítica positiva aos estereótipos estéticos, demarcando uma necessidade atual de o homem se exercitar ainda mais fisicamente para alcançar o padrão exato de beleza.

QUESTÃO 07

Após a leitura dos textos I e II, assinale a alternativa **INCORRETA** quanto à relação entre eles.

- (A) Os textos I e II possibilitam tratar dos padrões de beleza impostos a mulheres e homens de forma positiva, já que a busca pelo corpo perfeito indica presença de autoestima por parte das pessoas.
- (B) Os textos I e II apresentam críticas à busca por padrões de beleza, tanto para mulheres quanto para os homens que cultuam, cada vez mais, seus corpos.
- (C) Os textos I e II retratam a escravidão da perfeição do corpo que mulheres e homens vêm sofrendo, produzindo uma guerra contra o espelho.
- (D) Os textos I e II demonstram de que forma os padrões de beleza afetam o ser humano, que acaba se rejeitando.

Leia o texto a seguir para responder as **QUESTÕES 08 e 09**.

Texto III



Fonte: As ilustrações de Carol Rossetti. Disponível em: <<http://tpmoderna.com/2014/07/ilustracoes-de-carol-rossetti.html>>. Acesso em: 8 fev. 2018.

QUESTÃO 08

Sobre a interpretação do texto III, assinale a alternativa **INCORRETA**.

- (A) O texto critica o discurso da padronização de beleza, presente nos meios de comunicação.
- (B) O texto reforça a necessidade de a mulher aceitar seu corpo e também considerar as sugestões de moda de revistas.
- (C) O texto sugere à mulher a aceitação de seu corpo da forma como é.
- (D) O texto revela de que forma a mídia exerce influência sobre o modo de se vestir de mulheres.

QUESTÃO 09

Analise as afirmativas a seguir, em relação aos aspectos gramaticais do texto.

- I. Na oração: "Marina **adora** seu vestido listrado", o elemento destacado é considerado verbo transitivo direto, segundo a gramática normativa.
- II. Nas orações: "**Marina** adora seu vestido listrado" e "Liga pras revistas não, **Marina**", os termos em destaque desempenham a função de apostos.
- III. Nas orações: "Marina adora seu vestido listrado, **mas as revistas de moda disseram** [...]", o excerto destacado é uma oração coordenada sindética, introduzida por conjunção adversativa.

Assinale a alternativa **CORRETA**.

- (A) Apenas as afirmativas I e II estão corretas.
- (B) Apenas as afirmativas I e III estão corretas.
- (C) Apenas as afirmativas I, II e III estão corretas.
- (D) Todas as afirmativas estão corretas.

QUESTÃO 10

Analise as afirmativas a seguir, em relação à redação de correspondências oficiais.

- I. O emprego de determinado nível de linguagem nos atos e expedientes oficiais procede do caráter público desses atos e comunicações e de sua finalidade.
- II. As comunicações, advindas de órgãos públicos federais, devem ser compreendidas por todo e qualquer cidadão brasileiro. Para isso, deve-se evitar o uso de uma linguagem restrita a determinados grupos.
- III. Textos marcados por expressões de circulação restrita, como a gíria, os regionalismos vocabulares ou o jargão técnico, tem sua compreensão facilitada.
- IV. Os textos oficiais apresentam caráter impessoal, finalidade de informar com clareza e concisão, requerendo o uso do padrão culto da língua.
- V. A obrigatoriedade do uso do padrão culto na redação oficial decorre do fato de que ele está acima das diferenças lexicais, morfológicas ou sintáticas regionais, dos modismos vocabulares, das idiossincrasias linguísticas, permitindo, por essa razão, que se atinja a pretendida compreensão por todos os cidadãos.

Fonte: BRASIL. Presidência da República. *Manual de redação da Presidência da República*. 2. ed. rev. e atual. Brasília: Presidência da República, 2002. (Texto adaptado).

Assinale a alternativa **CORRETA**.

- (A) Apenas as afirmativas I, II e III estão corretas.
- (B) Apenas as afirmativas I, III e IV estão corretas.
- (C) Apenas as afirmativas I, IV e V estão corretas.
- (D) Apenas as afirmativas I, II, IV e V estão corretas.

PROVA DE RACIOCÍNIO LÓGICO**QUESTÃO 11**

A Ilha do Bananal é a maior ilha genuinamente fluvial do mundo e localiza-se no estado do Tocantins no Brasil. Em uma pesquisa sobre pássaros exóticos, de variadas cores nessa Ilha, revelou-se que, exatamente: 55% dos pássaros têm a cor vermelha; 37% têm a cor amarela; e 15% têm as cores vermelha e amarela”.

Qual é o percentual dos que não tem a cor vermelha e nem a cor amarela?

- (A) 40%
- (B) 35%
- (C) 22%
- (D) 23%

QUESTÃO 12

Em um ônibus coletivo de Palmas, há 7 (sete) lugares vagos. De quantas maneiras diferentes podem 2 (duas) pessoas se sentar?

- (A) 5
- (B) 14
- (C) 42
- (D) 49

QUESTÃO 13

Quantos são os anagramas que se pode formar a partir das letras da palavra **JALAPAO**?

- (A) 420
- (B) 840
- (C) 2520
- (D) 5040

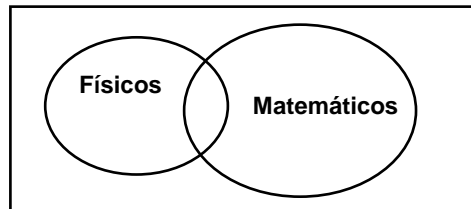
QUESTÃO 14

A negação da sentença: “Ontem foi sexta-feira e domingo não vou trabalhar” é:

- (A) Ontem não foi sexta-feira e domingo não vou trabalhar.
- (B) Ontem não foi sexta-feira nem domingo vou trabalhar.
- (C) Ontem não foi sexta-feira ou domingo vou trabalhar.
- (D) Ontem foi sexta-feira ou domingo vou trabalhar.

QUESTÃO 15

De acordo com o diagrama de Venn, pode-se afirmar que:



- (A) Alguns matemáticos são físicos.
- (B) Nenhum físico é matemático.
- (C) Todos os matemáticos são físicos.
- (D) Todos os físicos são matemáticos.

PROVA DE NOÇÕES DE INFORMÁTICA**QUESTÃO 16**

E-mails enviados podem conter diferentes tipos de arquivos anexados. Alguns servidores de e-mail proíbem, por questões de segurança, que determinados tipos de arquivos sejam anexados. Assinale a alternativa que apresente arquivos com potencial de ameaça ao serem recebidos via e-mail.

- (A) Arquivos PDF (.pdf).
- (B) Arquivos JPEG (.jpg).
- (C) Arquivos Executáveis (.exe).
- (D) Arquivos TXT (.txt).

QUESTÃO 17

Assinale a alternativa contendo o item que **NÃO** pertence ao rol de dispositivos de uma rede de computadores.

- (A) Java.
- (B) Roteador.
- (C) Modem.
- (D) Switch.

QUESTÃO 18

Analise as afirmativas a seguir em relação aos princípios básicos de segurança da informação:

- I. Disponibilidade é a garantia de que os sistemas e as informações de um computador estarão disponíveis quando necessário.
- II. Confidencialidade é a capacidade de garantir que a informação somente seja acessada por pessoas autorizadas.
- III. Integridade garante que o conteúdo da mensagem não foi alterado ou violado indevidamente.
- IV. Criptografia é uma técnica que embaralha a informação por meio de algoritmos, fazendo com que a informação se torne ininteligível para terceiros.
- V. Autenticidade garante a veracidade de quem está enviando a informação, ou seja, do autor.

Assinale a alternativa **CORRETA**.

- (A) Apenas as afirmativas I, II e IV estão corretas.
- (B) Apenas as afirmativas I, II, III e V estão corretas.
- (C) Apenas as afirmativas I, III, IV e V estão corretas.
- (D) Todas as afirmativas estão corretas.

QUESTÃO 19

Caso um usuário do sistema operacional Microsoft Windows 7 deseje que um determinado software seja executado automaticamente, em determinados dias e horários, poderá fazê-lo por meio da ferramenta denominada:

- (A) Agendador de tarefas.
- (B) Desfragmentador de disco.
- (C) Firmware.
- (D) Equation editor.

QUESTÃO 20

Através da ferramenta Painel de Controle, disponível no sistema operacional Microsoft Windows 7, é possível realizar as seguintes operações, **EXCETO**:

- (A) criar novos usuários.
- (B) reinstalar o Windows.
- (C) desinstalar programas.
- (D) criptografar unidades de armazenamento.

PROVA DE CONHECIMENTOS REGIONAIS**QUESTÃO 21**

As descobertas das minas de ouro no norte de Goiás formaram os primeiros povoados no território, onde hoje está situado o estado do Tocantins. No conjunto das primeiras cidades criadas, podemos citar:

- (A) Natividade, Arraias e Porto Real.
- (B) Goiânia, Uruaçu e Miracema.
- (C) Palmas, Cavalcante e Uberlândia.
- (D) Brasília, Pedro Afonso e Araguaína.

QUESTÃO 22

No século XIX, o transporte de mercadorias e o comércio de produtos, entre o antigo norte de Goiás e a província do Pará, movimentaram a navegação pelos rios:

- (A) Paraná e Tietê.
- (B) Madeira e Solimões.
- (C) Araguaia e Tocantins.
- (D) Paranaíba e Paranã.

QUESTÃO 23

As festividades religiosas no Tocantins expressam as manifestações culturais, preservadas e celebradas pela população, em diversas localidades e municípios. Neste contexto, destacam-se as celebrações à padroeira do Estado, representada por:

- (A) Nossa Senhora do Rosário.
- (B) Nossa Senhora da Aparecida.
- (C) Nossa Senhora de Natividade.
- (D) Nossa Senhora da Consolação.

QUESTÃO 24

Uma das principais áreas de lazer e importante ponto turístico de Palmas é cercada por densa área verde, possui um lago artificial e oferece pista para a prática de caminhada e corrida, além de outros atrativos. Essa caracterização refere-se:

- (A) à Serra do Carmo.
- (B) ao rio dos Azuis.
- (C) à Praça do Patriarca.
- (D) ao Parque Cesamar.

QUESTÃO 25

Na década de 1950, houve um importante ciclo de surgimento de novas cidades no norte de Goiás, desencadeado pela:

- (A) criação do estado do Tocantins.
- (B) construção da Rodovia Federal, ligando Brasília a Belém.
- (C) inauguração do Aeroporto de Palmas.
- (D) exploração do buriti na região do Bico do Papagaio.

PROVA DE LEGISLAÇÃO PERTINENTE AO MUNICÍPIO E À CÂMARA MUNICIPAL DE PALMAS**QUESTÃO 26**

Nos termos da Lei Orgânica do Município de Palmas, é de competência privativa da Câmara de Vereadores os seguintes atos, **EXCETO**:

- (A) conceder licença ao Prefeito para se ausentar do Município por tempo superior a quinze dias.
- (B) aprovar projetos de edificações.
- (C) promulgar a Lei Orgânica e suas emendas, bem como elaborar e votar seu Regimento Interno.
- (D) deliberar sobre veto do Prefeito.

QUESTÃO 27

Nos termos da Lei Orgânica do Município de Palmas, assinale a alternativa **CORRETA**.

- (A) As sessões da Câmara serão sempre públicas e só poderão ser abertas com a presença da maioria simples dos Vereadores.
- (B) As sessões da Câmara serão públicas, salvo deliberação em contrário tomada por maioria absoluta e, em segunda chamada, poderão ser abertas independentemente do número de Vereadores.
- (C) As sessões da Câmara serão sempre públicas e só poderão ser abertas com a presença de, no mínimo, um terço dos Vereadores.
- (D) As sessões da Câmara serão públicas, salvo deliberação em contrário tomada por dois terços de seus membros, quando ocorrer motivo relevante de preservação de decoro parlamentar, e só poderão ser abertas com a presença de, no mínimo, um terço dos Vereadores.

QUESTÃO 28

Nos termos da Lei Orgânica do Município de Palmas, o Vereador poderá licenciar-se nas seguintes hipóteses, **EXCETO**:

- (A) por doença devidamente comprovada.
- (B) para ser investido em cargo de Ministro de Estado.
- (C) para ser investido como chefe de missão diplomática ou cultural temporária.
- (D) para tratar de interesse particular, sem prejuízo dos vencimentos, por período não superior a 30 (trinta) dias, por sessão legislativa.

QUESTÃO 29

Nos termos da Lei Orgânica do Município de Palmas, acerca da Mesa Diretora da Câmara de Vereadores, assinale a alternativa **CORRETA**.

- (A) O mandato da Mesa Diretora será de 1 (um) ano, sendo cabível reeleição para o mesmo cargo na eleição subsequente.
- (B) O mandato da Mesa Diretora será de 4 (quatro) anos, sendo cabível uma única recondução para o mesmo cargo na eleição subsequente.
- (C) Qualquer componente da Mesa Diretora poderá ser destituído, pelo voto de dois terços dos membros da Câmara, quando faltoso, omissivo ou ineficiente no desempenho de suas atribuições regimentais, elegendo-se outro vereador para complementar o mandato.
- (D) Os componentes da Mesa Diretora não poderão ser destituídos de suas funções até o final do mandato, salvo quando ausente em mais de 50% das reuniões, caso em que será chamado seu suplente da chapa.

QUESTÃO 30

Nos termos do Estatuto dos Servidores Públicos do Município de Palmas (Lei Complementar nº 008/1999), assinale a alternativa **INCORRETA**.

- (A) O servidor perderá a remuneração do dia em que faltar ao serviço, sem motivo justificado.
- (B) O servidor perderá a parcela de remuneração diária, proporcional aos atrasos não justificados.
- (C) Configura-se abandono de cargo, a ausência do servidor ao serviço, sem justificativa legal, superior a 30 (trinta) dias consecutivos.
- (D) Configura-se inassiduidade habitual, o atraso na chegada ao serviço, por 30 (trinta) dias consecutivos.

QUESTÃO 31

Nos termos do Estatuto dos Servidores Públicos do Município de Palmas (Lei Complementar nº 008/1999), acerca do direito de férias do servidor, assinale a alternativa **CORRETA**.

- (A) O servidor fará *jus* a quarenta e cinco dias de férias por ano, que podem ser acumuladas até o máximo de três períodos, no caso de necessidade do serviço.
- (B) Para qualquer período aquisitivo de férias serão exigidos, no mínimo, vinte e quatro meses de exercício prévio.
- (C) Na contagem do período de férias, descontar-se-ão eventuais faltas que o servidor tenha tido no período de aquisição.
- (D) As férias poderão ser parceladas em até duas etapas, desde que assim requeridas pelo servidor, e no interesse da Administração Pública.

QUESTÃO 32

Nos termos do Estatuto dos Servidores Públicos do Município de Palmas (Lei Complementar nº 008/1999), acerca da licença para o trato de assuntos particulares, assinale a alternativa **INCORRETA**.

- (A) Poderá ser concedida, a critério da Administração Pública, ao servidor de cargo efetivo, ainda que em estágio probatório.
- (B) Poderá ser concedida pelo prazo de 1 (um) ano com remuneração, ou até 5 (cinco) anos sem remuneração, vedada a prorrogação.
- (C) A licença poderá ser interrompida, a qualquer tempo, a pedido do servidor ou no interesse do serviço.
- (D) O tempo de licença não será contado para qualquer efeito.

QUESTÃO 33

Nos termos do Regimento Interno da Câmara Municipal (Resolução nº 112/2006), acerca da Mesa Diretora da Câmara Municipal, assinale a alternativa **CORRETA**.

- (A) A eleição da Mesa Diretora da Câmara Municipal se realizará em votação pública, aberta e oral.
- (B) A eleição da Mesa Diretora da Câmara Municipal se realizará com a presença da maioria simples dos Vereadores, em sessão presidida pelo chefe do executivo.
- (C) A eleição da Mesa Diretora da Câmara Municipal se realizará para um mandato de 06 (seis) meses.
- (D) É vedada a reeleição para qualquer cargo da Mesa Diretora da Câmara Municipal.

QUESTÃO 34

Nos termos do Regimento Interno da Câmara Municipal (Resolução nº 112/2006), são Comissões Permanentes, **EXCETO**.

- (A) Comissão de Administração Pública, Urbanismo e Infraestrutura Municipal.
- (B) Comissão de Políticas Públicas Sociais.
- (C) Comissão Parlamentar de Inquérito.
- (D) Comissão de Assuntos dos Direitos da Mulher.

QUESTÃO 35

Nos termos da Resolução nº 184/2016, que dispõe sobre a Estrutura Organizacional e Cargos em Comissão da Câmara Municipal de Palmas, assinale a alternativa **INCORRETA**.

- (A) Quadro de Cargos de Provimento em Comissão é o conjunto de todos os cargos que envolvem funções de direção, gerência e assessoramento de livre nomeação e exoneração, satisfeitos os requisitos e exigências legais para o seu provimento.
- (B) Cargo de Provimento em Comissão — de recrutamento amplo, envolve atribuições de direção, gerência ou assessoramento, de livre nomeação ou exoneração, desde que satisfeitos os requisitos legais para o seu provimento.
- (C) Função é aquela que se destina ao desempenho das tarefas de um determinado cargo, criado pela necessidade administrativa da Câmara e remunerada por subsídio de recrutamento amplo, dentre os servidores efetivos.
- (D) Função Gratificada é aquela que se destina ao desempenho de tarefas de chefia e de administração ou de elevado grau de responsabilidade, criada e remunerada por lei, de ocupação privativa de servidores efetivos da Câmara Municipal.

PROVA DE CONHECIMENTOS ESPECÍFICOS**QUESTÃO 36**

São consideradas fases da atividade de teste de softwares, **EXCETO**:

- (A) Teste de Unidade
- (B) Teste de Integração
- (C) Teste de Sistemas
- (D) Teste de *Fault*

QUESTÃO 37

Acerca dos critérios de teste de software, assinale a alternativa **INCORRETA**.

- (A) Algumas limitações teóricas são importantes na definição de critérios de teste, principalmente daqueles baseados no código, ou seja, que utilizam a estrutura do programa para derivar os requisitos de teste.
- (B) Para obter um nível mínimo de qualidade para os conjuntos adequados a um critério C para um programa P, deve-se requerer que exista um conjunto C adequado que seja finito e, de preferência, de baixa cardinalidade.
- (C) Um único critério de teste é ideal: aquele que estabelece que cada subdomínio $D(P)$ é unitário, ou seja, cada dado de teste compõe isoladamente o próprio domínio. Desta maneira, apenas um elemento do domínio deve ser selecionado para o teste. É o chamado “teste exaustivo” que é, em geral, factível.
- (D) Na prática é impossível mostrar que um programa está correto por meio de teste. Isso porque, aliado a algumas limitações teóricas, ao se escolher um subconjunto $D(P)$, corre-se o risco de deixar de fora algum caso de teste que poderia revelar a presença de um defeito.

QUESTÃO 38

Acerca do modelo entidade-relacionamento, assinale a alternativa **CORRETA**.

- (A) Uma entidade representa um conjunto de objetos da realidade modelada. Como o objetivo de um modelo entidade-relacionamento é modelar de forma concreta um banco de dados, tornam-se interessantes todos os objetos, independente do fato de se desejar manter informações sobre ele.
- (B) Em um Diagrama entidade-relacionamento (DER), uma entidade é representada através de um losango, ligado por linhas aos retângulos representativos das entidades que participam do relacionamento. Já o relacionamento é representado através de um retângulo que contém o nome da entidade.
- (C) A propriedade de entidade que especifica a associação entre objetos é o relacionamento.
- (D) Para fins de projeto de banco de dados, uma propriedade importante de um relacionamento é a de quantas ocorrências de uma entidade podem estar associadas a uma determinada ocorrência através do relacionamento. Esta propriedade é chamada de ordinalidade de um relacionamento em uma entidade.

QUESTÃO 39

Analisar as afirmativas a seguir a respeito do processo de Normalização.

- I. Um dos primeiros passos da normalização é a transformação do esquema de tabela não-normalizada em um esquema relacional na primeira forma normal.
- II. Uma tabela encontra-se na segunda forma normal quando, além de estar na primeira forma normal, não contém dependências parciais.
- III. Uma tabela encontra-se na terceira forma normal quando, além de estar na segunda forma normal, toda coluna não chave depende diretamente da chave primária, isto é, quando não há dependências funcionais *transitivas* ou *indiretas*.

Assinale a alternativa **CORRETA**.

- (A) Apenas as afirmativas I e II estão corretas.
- (B) Apenas as afirmativas I e III estão corretas.
- (C) Apenas as afirmativas II e III estão corretas.
- (D) Todas as afirmativas estão corretas.

QUESTÃO 40

A Linguagem de Modelagem Unificada (UML) é uma linguagem visual para especificar, construir e documentar os artefatos dos sistemas. Nesse sentido, assinale a alternativa **CORRETA**.

- (A) A UML define apenas um perfil UML que especializa subconjuntos da notação para áreas de assunto comuns, tais como diagramação de Enterprise JavaBeans.
- (B) A UML é uma notação diagramática padrão, de fato, para desenhar ou apresentar figuras relacionadas ao software.
- (C) Em engenharia reversa uma ferramenta UML lê o código fonte ou o código binário e gera apenas diagramas UML de pacotes, não permitindo a geração de pacotes de classes e de sequência.
- (D) A UML descreve tipos de esboço de diagramas, tais como diagramas de classes e diagramas de sequência. Ela superpõe a eles uma perspectiva de modelagem. Por exemplo, a mesma notação UML de diagrama de classes não pode ser usada para desenhar imagens de conceitos do mundo real ou de classes de software em Java.

QUESTÃO 41

Analisar as afirmativas a seguir acerca dos modelos ágeis de desenvolvimento.

- I. Métodos de desenvolvimento ágil usualmente aplicam desenvolvimento iterativo e evolutivo de tempo limitado, empregam planejamento adaptativo, promovem entrega incremental e incluem outros valores e práticas que encorajam agilidade – resposta rápida e flexível à modificação.
- II. A adoção de um método ágil não significa evitar a modelagem. Muitos métodos ágeis, como desenvolvimento guiado por características (Feature Drive Development), DSDM e Scrum, normalmente, incluem significativas sessões de modelagem.
- III. A finalidade da modelagem e dos modelos é, principalmente, apoiar o entendimento e documentação, não a comunicação.

Assinale a alternativa **CORRETA**.

- (A) Apenas as afirmativas I e II estão corretas.
- (B) Todas as afirmativas estão corretas.
- (C) Apenas as afirmativas I e III estão corretas.
- (D) Apenas as afirmativas II e III estão corretas.

QUESTÃO 42

A Vulnerabilidade está relacionada ao ponto fraco de um ativo, ou seja, pode ser entendida como uma fragilidade. Nesse sentido, analise as afirmativas abaixo.

- I. Erros durante a instalação de hardwares, bem como falha nos recursos tecnológicos não podem ser considerados exemplos de vulnerabilidade.
- II. Erros na instalação ou na configuração de softwares podem acarretar acessos indevidos, vazamento de informações e perda de dados, sendo exemplos de vulnerabilidade.
- III. A vulnerabilidade trata-se de um erro de procedimento, falha de um agente ou má configuração dos aplicativos de segurança. Quando isso ocorre, há um rompimento de um ou mais princípios da segurança da informação.

Assinale a alternativa **CORRETA**.

- (A) Apenas as afirmativas I e II estão corretas.
- (B) Apenas as afirmativas II e III estão corretas.
- (C) Apenas as afirmativas I e III estão corretas.
- (D) Todas as afirmativas estão corretas.

QUESTÃO 43

Acerca do HTML, assinale a alternativa **INCORRETA**

- (A) O HTML é composto de diversas tags, cada uma possui uma funcionalidade específica e significado.
- (B) Um documento HTML válido precisa seguir obrigatoriamente a estrutura composta pelas tags <html>, <head> e <body> e a instrução <!DOCTYPE>.
- (C) O DOCTYPE não é uma tag HTML, mas uma instrução. Ela indica para o navegador qual versão do HTML deve ser utilizada para renderizar a página.
- (D) A tag <head> não contém informações sobre o documento que são de interesse do navegador, registrando apenas informações dos visitantes do site. São informações exibidas de forma simplificada na área do documento no navegador.

QUESTÃO 44

O JavaScript, como o próprio nome sugere, é uma linguagem *scripting*. Nesse contexto, assinale a alternativa **CORRETA**.

- (A) Existem várias formas de executar códigos Java Script em uma página. Uma delas é executar códigos nos chamados consoles.
- (B) Uma linguagem de *scripting* é uma linguagem de programação que não permite ao programador controlar uma ou mais aplicações de terceiros.
- (C) O JavaScript não possui grande tolerância a erros, uma vez que conversões automáticas não podem ser realizadas durante operações.
- (D) Em JavaScript, não é possível criar um *timer* para executar um trecho de código após um certo tempo, ou ainda executar algo de tempos em tempos.

QUESTÃO 45

Pseudocolunas são colunas que não fazem parte da tabela, mas que têm características de colunas. No PL/SQL, pode-se utilizar as seguintes pseudocolunas, **EXCETO**:

- (A) CURRVAL - Valor corrente de uma sequência armazenada no banco de dados.
- (B) NEXTVAL - Valor do próximo valor da sequência armazenada no banco de dados.
- (C) ROWNUM - Número da linha selecionada em uma tabela. Não é afetada pela cláusula ORDER BY.
- (D) COLNUM - Número da coluna selecionada em uma tabela. Não é afetada pela cláusula ORDER BY.

QUESTÃO 46

No oracle 10g, o parâmetro CONTROL_FILE_RECORD_KEEP_TIME especifica o número mínimo de dias em que as informações do *Recovery Manager* (RMAN) permanecem armazenadas no arquivo de controle antes de serem sobregravadas. Assinale a alternativa **CORRETA** que representa o valor padrão deste parâmetro.

- (A) 1 dia.
- (B) 7 dias.
- (C) 15 dias.
- (D) 30 dias.

QUESTÃO 47

Em Orientação a Objetos, a associação possibilita um relacionamento entre classes/objetos, no qual estes possam pedir ajuda a outros e assim representar de forma completa o conceito no qual se destinam. Neste tipo de relacionamento, as classes e os objetos interagem entre si para atingir seus objetivos. São os tipos de uma associação, **EXCETO**:

- (A) acoplamento.
- (B) agregação.
- (C) composição.
- (D) dependência.

QUESTÃO 48

As cifras de bloco processam o texto às claras em blocos de tamanho fixo e produzem um bloco de texto cifrado de tamanho igual para cada bloco de texto às claras. Assinale a alternativa **CORRETA** que apresenta somente algoritmos simétricos que utilizam cifra de blocos.

- (A) DES, AES e MD5.
- (B) DES, 3DES e AES.
- (C) AES, RSA e DES.
- (D) AES, 3DES e SHA-512.

QUESTÃO 49

Os Potes de Mel (*Honeypots*) são sistemas projetados para auxiliar no processo de detecção de intrusão em redes e sistemas computacionais. Marque a alternativa que **NÃO** apresenta uma função desses sistemas.

- (A) Desviar um atacante do acesso a sistemas críticos.
- (B) Coletar informações sobre a atividade do atacante.
- (C) Incentivar o atacante a ficar no sistema por tempo suficiente para que os administradores respondam.
- (D) Tentar todas as chaves possíveis em uma amostra de texto cifrado até obter tradução que leve a um texto às claras inteligível.

QUESTÃO 50

Os Sistemas de Prevenção de Intrusão (IPS) baseados em estação fazem uso de técnicas de verificação de assinaturas, bem como detecção de anomalias para identificar ataques. Assinale a alternativa que **NÃO** indica um padrão de comportamento realizado por uma aplicação maliciosa.

- (A) Elevação de nível de privilégios para usuários comuns.
- (B) Modificação de recursos de sistema como bibliotecas, diretórios e configurações de registros.
- (C) Aplicação de patches e atualização de todos os softwares críticos do sistema.
- (D) Estouro da capacidade de buffer de uma aplicação ou serviço genuíno do sistema.

QUESTÃO 51

O processo de virtualização completa ou total, permite que várias instâncias completas de sistema operacional executem em paralelo, gerenciadas por um hipervisor ou monitor de máquina virtual (VMM). Assinale a alternativa **CORRETA** que apresenta somente soluções de virtualização com hipervisor nativo.

- (A) Vmware ESX Server, Citrix XenServer e Microsoft Hyper-V.
- (B) KVM, Microsoft Virtual PC e Oracle VirtualBox.
- (C) Citrix XenServer, Oracle VirtualBox e KVM.
- (D) Oracle VirtualBox, Microsoft Hyper-V e Proxmox.

QUESTÃO 52

A norma ISO/IEC 27002 detalha um conjunto de categorias de controles de segurança. Assinale a alternativa que **NÃO** constitui uma dessas categorias.

- (A) Controle de acesso.
- (B) Gerenciamento de ativos.
- (C) Auditoria e responsabilidade.
- (D) Segurança de recursos humanos.

QUESTÃO 53

Os protocolos de roteamento podem ser definidos como Intra-AS e Inter-AS de acordo com seu modo de funcionamento. Assinale a alternativa **CORRETA** que apresente somente protocolos intra-AS.

- (A) OSPF, RIP e BGP-4.
- (B) RIP, BGP-4 e IS-IS.
- (C) IS-IS, OSPF e BGP-4.
- (D) OSPF, RIP e IS-IS.

QUESTÃO 54

Existem diversas ferramentas que auxiliam no processo de gerência e monitoramento de redes. Assinale a alternativa que **NÃO** apresenta estas ferramentas.

- (A) Ntop, Darkstat e Cacti.
- (B) OpenVZ, Zarafa e Proxmox.
- (C) Nágios, Zabbix e Cacti.
- (D) Zabbix, Ntop e Darkstat.

QUESTÃO 55

A configuração de um servidor DNS (Domain Name System) utilizando o Bind9 requer a configuração de ao menos duas zonas de domínio.

Assinale a alternativa **CORRETA** que apresenta o nome destas zonas.

- (A) Zona direta e zona reversa.
- (B) Zona paramétrica e zona local.
- (C) Zona direta e zona mínima.
- (D) Zona reversa e zona global.

QUESTÃO 56

Os sistemas operacionais modernos possuem diversos mecanismos para detecção e tratamento de situações de *deadlock*. Assinale a alternativa que **NÃO** apresenta um destes mecanismos.

- (A) O sistema irá escolher criteriosamente um processo e o terminará. Se a situação de *deadlock* não for resolvida, outros processos serão eliminados até que tudo esteja resolvido.
- (B) Os recursos são retirados dos processos e entregue aos outros até que o *deadlock* seja eliminado.
- (C) Os processos podem ser capazes de detectar um *deadlock* e voltar ao estado de execução anterior antes de pedir um recurso.
- (D) Um processo que detém um recurso fica esperando pela liberação de outro recurso, eliminando assim o *deadlock*.

QUESTÃO 57

O cálculo da volumetria em um Sistema Gerenciador de Bancos de Dados (SGBD) é fundamental para um bom funcionamento do banco de dados. Assinale a alternativa **CORRETA** que define o objetivo deste cálculo.

- (A) Estimar o espaço em disco de que um banco de dados precisará para armazenamento dos dados.
- (B) Armazenar a descrição detalhada das entidades e atributos de um projeto de banco de dados.
- (C) Padronizar a passagem do modelo lógico para o modelo físico de dados.
- (D) Estimar o tamanho dos campos para armazenamento dos tipos de dados de data e hora.

QUESTÃO 58

Os tipos de relacionamento definidos no Modelo Entidade Relacionamento (MER) permitem analisar as relações de dependência entre as entidades do sistema de banco de dados. Assinale a alternativa **CORRETA** que descreve o relacionamento do tipo associativo.

- (A) Ocorre entre uma entidade associativa e uma entidade fraca, que dela seja dependente.
- (B) Ocorre entre uma entidade forte e uma entidade fraca, que dela seja dependente.
- (C) Ocorre entre uma entidade associativa e cada uma das outras entidades que deram origem a sua formação.
- (D) Ocorre quando uma entidade primária se relaciona com uma entidade dependente, dando origem a duas novas entidades.

QUESTÃO 59

A convergência dos serviços de rede tem possibilitado o avanço em diversos campos. Entretanto, no modelo baseado em melhor esforço os pacotes de áudio, vídeo e dados são misturados nas filas de saída dos roteadores, onde são transmitidos na ordem de chegada (primeiro a entrar/primeiro a sair). Assinale a alternativa que **NÃO** aponte estratégias para diferenciação dos serviços.

- (A) Realizar marcação dos pacotes, separando-os em classes de tráfego e níveis de serviços distintos.
- (B) Aumentar a capacidade de tráfego das redes do datacenter, possibilitando maior vazão aos pacotes de dados.
- (C) Fornecer algum grau de isolamento entre as classes de tráfego, de forma que uma não afete a outra.
- (D) Realizar a regulação do tráfego, isto é, ajustar uma classe de tráfego a certos critérios e assegurar sua aplicação.

QUESTÃO 60

Os benefícios fornecidos pelas Redes Locais Virtuais (VLANs) são bastante numerosos. Assinale a alternativa **CORRETA** que apresenta o padrão de especificação desta tecnologia.

- (A) IEEE 802.3af
- (B) IEEE 802.3z
- (C) IEEE 802.11n
- (D) IEEE 802.1q