

CONCURSO PARA A PREFEITURA DE GURUPI – SAÚDE**Provas de Conhecimentos**

	Questões
Língua Portuguesa	01 a 10
Noções de Informática	11 a 15
Conhecimentos Regionais	16 a 20
Legislação Pertinente ao Município de Gurupi/TO	21 a 30
Conhecimentos Específicos	31 a 40



ATENÇÃO: transcreva no espaço apropriado da sua **FOLHA DE RESPOSTAS (GABARITO)**, com sua caligrafia usual, considerando as letras maiúsculas e minúsculas, a seguinte frase:

A realização de um desejo começa no ato de agir.**ANTES DE RESPONDER AS QUESTÕES DAS PROVAS:**

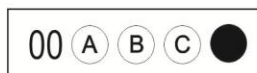
1. Verifique se este caderno contém cinco provas, com um total de 40 (quarenta) questões, sequencialmente numeradas de 01 a 40.
2. Caso haja algum problema, solicite ao aplicador a substituição deste caderno imediatamente após o início da prova.

AO RECEBER A FOLHA DE RESPOSTAS (GABARITO):

3. Confira seus dados e, havendo erro, solicite ao aplicador a correção na Ata de Sala.
4. Assine, no espaço indicado, utilizando caneta preta ou azul.

AO TRANSFERIR A MARCAÇÃO DAS ALTERNATIVAS PARA A FOLHA DE RESPOSTAS (GABARITO):

5. Use somente caneta azul ou preta e aplique traços firmes dentro da área reservada à letra correspondente de cada resposta, conforme modelo:



6. Sua resposta **NÃO** será computada se houver marcação de mais de uma alternativa.
7. A folha de respostas não deve ser dobrada, amassada ou rasurada.

AO TERMINAR AS PROVAS:

8. Você deve chamar a atenção do aplicador levantando o braço. Ele irá até você para recolher sua **FOLHA DE RESPOSTAS (GABARITO)** e este **CADERNO DE PROVAS**.
9. Recolha seus objetos, deixe a sala, e em seguida o prédio. A partir do momento em que você sair da sala e até sair do prédio, continuam válidas as proibições sobre o uso de aparelhos eletrônicos e celulares bem como não lhe será mais permitido o uso dos sanitários.

Terá suas provas anuladas e será automaticamente eliminado do processo seletivo, o candidato que durante a sua realização for surpreendido portando (mesmo que desligado) aparelhos eletrônicos, tais como: máquinas calculadoras, agendas eletrônicas ou similares, telefones celulares, smartphones, tablets, iPod, iPad, gravadores, pendrive, mp3 player ou similar, qualquer receptor ou transmissor de dados e mensagens, bipe, notebook, palmtop, Walkman, máquina fotográfica, chaves integradas com dispositivos eletrônicos, controle de alarme de carro e moto, controle de portão eletrônico, etc.; relógios, óculos escuros, protetor auricular ou similar, lápis, lapiseira/grafite, marca-texto, borracha e(ou) qualquer tipo de carteira ou bolsa; quaisquer acessórios de chapelaria, tais como: chapéu, boné, gorro etc.; e ainda qualquer recipiente ou embalagem, tais como: garrafa de água, suco, refrigerante e embalagem de alimentos (biscoitos, barras de cereais, chocolate, balas etc.), que não seja fabricado com material transparente.

Nome: _____
RG: _____

ATENÇÃO:

Após a prova você poderá levar consigo somente o Gabarito Rascunho.

Duração total destas provas, incluindo o preenchimento da FOLHA DE RESPOSTAS (GABARITO):

TRÊS HORAS

PROVA DE LÍNGUA PORTUGUESA

Leia o poema a seguir e responda as questões de **01** a **04**.

Ou isto ou aquilo

Ou se tem chuva e não se tem sol,
ou se tem sol e não se tem chuva!

Ou se calça a luva e não se põe o anel,
ou se põe o anel e não se calça a luva!

Quem sobe nos ares não fica no chão,
quem fica no chão não sobe nos ares.

É uma grande pena que não se possa
estar ao mesmo tempo nos dois lugares!

Ou guardo o dinheiro e não compro o doce,
ou compro o doce e gasto o dinheiro.

Ou isto ou aquilo: ou isto ou aquilo...
e vivo escolhendo o dia inteiro!

Não sei se brinco, não sei se estudo,
se saio correndo ou fico tranquilo.

Mas não consegui entender ainda
qual é melhor: se é isto ou aquilo.

Fonte. Cecília Meireles. Disponível em:
<https://www.pensador.com/cecilia_meireles-ou_isto_ou_aquilo/>. Acesso em:
12 nov. 2017.

QUESTÃO 01

Assinale a alternativa **INCORRETA**, quanto à compreensão do texto.

- (A) O poema procura abordar questões relacionadas às dificuldades de escolhas do eu lírico.
- (B) O poema procura retratar que qualquer escolha que o eu lírico faça na vida pode desencadear uma renúncia.
- (C) O poema destaca a angústia do eu lírico que precisa decidir entre “isto ou aquilo”, como explicitado no seguinte verso: “É uma grande pena que não se possa estar ao mesmo tempo nos dois lugares!”
- (D) O poema apresenta, no último verso, a ausência de dúvidas do eu lírico diante das possibilidades de escolhas presentes no decorrer do texto.

QUESTÃO 02

De acordo com a leitura do poema, assinale a alternativa **CORRETA**.

- (A) Pode-se afirmar que a autora trabalha, na composição de seu texto, elementos de natureza sonora, melódica e de caráter subjetivo.
- (B) Pode-se afirmar que a autora trabalha, na composição de seu texto, com elementos tanto de natureza sonora quanto de natureza sensorial e gestual de caráter objetivo.
- (C) Pode-se afirmar que a autora trabalha com elementos e exemplos de natureza concreta, ao longo do texto, como ‘dinheiro’ e ‘brinco’, demonstrando a importância desses objetos para o ser humano viver.
- (D) Pode-se afirmar que a autora trabalha com elementos e exemplos de natureza abstrata, ao longo do texto, como ‘estudo’ e ‘ares’, explicitando o desejo e a angústia do ser humano como formas de alcançar seus objetivos.

QUESTÃO 03

O elemento gramatical coesivo “**ou**” estabelece uma relação de sentido, ao longo do poema, de:

- (A) oposição.
- (B) causa.
- (C) alternância.
- (D) explicação.

QUESTÃO 04

Assinale a alternativa **INCORRETA**, quanto aos aspectos gramaticais.

- (A) No verso: “Ou **guardo** o dinheiro e não **compro** o doce”, os verbos negritados estão conjugados na 1ª pessoa do presente do indicativo.
- (B) No verso “Ou **isto** ou **aquilo**”, os pronomes negritados podem ser classificados como demonstrativos.
- (C) No verso “Não sei **se** brinco, não sei **se** estudo”, os elementos negritados podem indicar condicionalidade.
- (D) No verso “É uma **grande** pena que não se possa”, o elemento negritado trata-se de um pronome.

QUESTÃO 05

Assinale a alternativa **INCORRETA**, quanto ao uso adequado da pontuação, segundo a gramática normativa.

- (A) Em: “Quem vai a minha festa, seja convidado ou seja penetra, será recebido com muita alegria”, o uso da vírgula serve para isolar intercalações de sentenças.
- (B) Em: “No Tocantins, temos uma gastronomia bem regional”, o adjunto adverbial, no início da sentença, justifica o uso da vírgula.
- (C) Em: “Mariana e João, foram ao Parque para uma serenata”, justifica-se o uso da vírgula para separar sujeito e predicado.
- (D) Em: “Senhor prefeito, queremos que nossas reivindicações sejam levadas a sério”, o vocativo “Senhor prefeito” fica obrigatoriamente separado dos outros termos por vírgula.

Leia o texto a seguir e responda as questões de 06 a 09.

Rob Cotter: “Carros grandes fazem mal à saúde”

Um carro de passeio pode andar a mais de 150 quilômetros por hora, com cinco passageiros, por mais de 500 quilômetros sem parar para abastecer. Pode, mas não faz isso quase nunca. Segundo a Companhia de Engenharia de Tráfego de São Paulo, cada carro leva em média 1,4 passageiro. A velocidade média do trânsito à noite, na volta do trabalho, fica em torno de 7 quilômetros por hora. Em capitais da Europa e dos Estados Unidos, o cenário não difere muito. Nessas condições, carros muito mais simples que os atuais poderiam dar conta da locomoção diária, com menor poluição e risco para os pedestres. Carros como o ELF (Elétrico, Leve e Divertido, na sigla em português), criado pelo engenheiro americano Rob Cotter. Ex-funcionário de equipes de carros de corrida, Cotter se tornou guru da mobilidade sustentável ao fundar a montadora Organic Transit. O ELF não é exatamente um carro. Para as leis de trânsito americanas, é uma bicicleta, que dispensa carteira de habilitação ou emplacamento. Portas, não tem. Rodas, são três, grandes e estreitas. No lugar do volante há uma barra de metal. Tem dois motores: o primeiro, elétrico, tem autonomia de apenas 25 quilômetros. Pode ser abastecido na tomada (cinco horas para carga completa) ou por um painel solar. O segundo motor são as pernas do próprio condutor – é possível pedalar para impulsionar a carroceria em formato de bolha, que pesa magros 70 quilos. Mesmo com “dois motores”, o ELF não anda mais rápido que 30 quilômetros por hora. Mesmo um Ford T, modelo que popularizou os automóveis, em 1908, pode competir com ele em alguns aspectos. Cotter não se ofende com a comparação. Até concorda. Na opinião dele, o futuro será leve e simples.

ÉPOCA – O que há de errado com os carros de passeio tradicionais?

Rob Cotter – Os carros atuais ocupam muito espaço: cerca de 78% da área central das cidades é ocupada por ruas e garagens. São um meio de transporte caro, que consome até 50% do salário de um trabalhador. Nos Estados Unidos, os automóveis respondem por metade da emissão de gases causadores do efeito estufa. Os carros também fazem mal à saúde, ao eliminar completamente o esforço físico.

ÉPOCA – Por que o senhor acha que um minicarro como o Elf é uma solução melhor para o trânsito?

*Cotter – Apesar de ter um motor elétrico, o ELF é legalmente classificado como bicicleta. Pode rodar por calçadas, ciclovias e ruas. Cabem três ELFs em uma única vaga de garagem, o que permite **destinar** menos espaço para o tráfego, no centro das cidades. Sua poluição é praticamente zero. Abastecido na tomada de casa e por um painel de captação de energia solar, seu consumo de energia **equivale** ao de um carro que rodasse 8.000 quilômetros com 1 litro de gasolina. Seu custo de manutenção também é baixíssimo. Trocar a bateria leva dez segundos e trocar o motor inteiro não leva mais de 15 minutos.*

Fonte: adaptado de: MOURA, M. *Revista Época*. Disponível em: <<http://epoca.globo.com/ideias/noticia/2015/03/brob-cotter-bcarros-grandes-fazem-mal-saude.html>>. Acesso em: 9 nov. 2017.

QUESTÃO 06

Sobre a interpretação do texto, assinale a alternativa **INCORRETA**.

- (A) Os carros mais simples podem dar conta da locomoção com menor poluição e riscos para a saúde, pois emitem menos gases e incentivam o esforço físico.
- (B) O ELF é um exemplo de carro simples, dentre outros motivos, pois é leve, atinge, no máximo, 30 quilômetros por hora e ocupa menos espaço.
- (C) O carro tradicional, em comparação com o ELF, é caro, ocupa mais espaço nas ruas, além de prejudicar a saúde por eliminar esforço físico.

- (D) O ELF possui motor elétrico e permite que o condutor pedale para impulsionar a carroceria. Essas características o definem como carro e bicicleta.

QUESTÃO 07

Assinale a alternativa **CORRETA**, quanto à análise gramatical da oração: “O ELF não é exatamente um carro”.

- (A) “O ELF” (sujeito indeterminado); “não é exatamente um carro” (predicado nominal).
- (B) “O ELF” (sujeito simples); “não é exatamente um carro” (predicado nominal).
- (C) “O ELF” (sujeito composto); “não é exatamente um carro” (predicado verbal).
- (D) “O ELF” (sujeito simples); “não é exatamente um carro” (objeto direto).

QUESTÃO 08

Analise as afirmativas a seguir, em relação aos aspectos gramaticais, presentes no primeiro parágrafo do texto.

- I. Na frase: “Pode, mas não faz **isso** quase nunca”, o termo em destaque deveria ser “isto”, já que retoma ideia expressa anteriormente.
- II. Na frase: “A velocidade média do trânsito **à noite**”, a expressão destacada apresenta crase, pois se trata de locução feminina adverbial.
- III. Na frase: “Cotter não **se** ofende com a comparação”, o termo em destaque deveria aparecer após o verbo “ofender”, segundo a gramática normativa.
- IV. Nas orações: “portas, não tem” e “tem dois motores”, os sujeitos estão elípticos e se referem ao ELF.

Assinale a alternativa **CORRETA**.

- (A) Apenas as afirmativas I e II estão corretas.
- (B) Apenas as afirmativas I, II e III estão corretas.
- (C) Apenas as afirmativas II e III estão corretas.
- (D) Apenas as afirmativas II e IV estão corretas.

QUESTÃO 09

Os elementos em destaque, no terceiro parágrafo do texto: “destinar” e “equivale” podem ser substituídos, respectivamente, sem prejuízo ao sentido global do texto, **EXCETO**, por:

- (A) fornecer; corresponde.
- (B) endereçar; destoa.
- (C) disponibilizar de; iguala-se.
- (D) dispor de; equipara-se.

QUESTÃO 10

Assinale a alternativa **CORRETA**, quanto ao uso da crase, de acordo com a gramática normativa.

- (A) As bolsas de trabalho foram concedidas às mães de famílias desempregadas.
- (B) Eu sempre gosto de fazer minha caminhada à pé.
- (C) Minha irmã chegou à conversar com a professora.
- (D) Todos permaneceram lado à lado, durante as festividades.

PROVA DE NOÇÕES DE INFORMÁTICA

QUESTÃO 11

Os e-mails não solicitados de organizações ou pessoas podem ser classificados como *Spam*. Nesse sentido, assinale a alternativa **INCORRETA**.

- (A) *Spams* de e-mails significa que várias cópias de uma mensagem não solicitadas são enviadas para contas de e-mail, e, até para programas de mensagens instantâneas.
- (B) Os *spams* usualmente são extremamente caros, o que dificulta seu uso comercial ou por anunciantes sem muitos recursos.
- (C) A mensagem é denominada spam, a prática chama-se *spamming*, e o remetente do spam é chamado de *spammer*.
- (D) Uma alternativa para minimizar o efeito dos *spams* é a instalação de filtros de *spam*.

QUESTÃO 12

Acerca dos *cookies*, assinale a alternativa **CORRETA**.

- (A) Um *cookie* é um pequeno arquivo, armazenado no computador, que contém o endereço do site e códigos que seu navegador envia para o site, cada vez que uma página é visitada, no entanto, os *cookies* não permitem, em hipótese alguma, que os sites rastreiem o que está sendo feito.
- (B) Os *cookies* são vírus que, assim que são instalados, mapeiam imediatamente informações pessoais, como senhas.
- (C) Os arquivos de *cookies* obtêm todas as informações do disco rígido do computador, independente do navegador fornecer ou não essas informações.
- (D) Os *cookies* de rastreamento podem auxiliar empresas a traçar o perfil de pesquisa na internet por parte de um usuário.

QUESTÃO 13

Quando o usuário trabalha com o Word 2016, toda informação digitada fica armazenada na memória principal do computador (RAM). Nesse sentido, assinale a alternativa **INCORRETA**.

- (A) O nome de um arquivo a ser salvo em disco deve ter no máximo 50 caracteres.
- (B) Se o usuário desligar o computador ou se houver uma queda de energia, por exemplo, o documento em edição pode ser perdido. Para evitar problemas é de fundamental importância gravar o documento em disco, mesmo que não tem sido finalizada a edição.
- (C) No Word 2016 é possível habilitar uma opção que armazena temporariamente a última versão do arquivo não salvo.
- (D) O Word normalmente oferece como sugestão de nome para o arquivo a ser gravado a primeira linha digitada no texto.

QUESTÃO 14

Acerca do Microsoft Excel analise as afirmativas abaixo.

- I. A planilha é uma grade composta por linhas e colunas. As linhas são dispostas de números na horizontal e as colunas são dispostas de letras na vertical.
- II. Ao iniciar o excel, nas edições 2007, 2010, 2013 e 2016, poderá ser visualizado um retângulo, sendo esse retângulo chamado de célula ativa.

- III. Durante a construção de uma planilha no excel 2016, o usuário verificará que diferentes tipos de dados podem ser digitados. Esses dados possuem características e nomenclaturas que lhes são peculiares. O usuário trabalha basicamente com quatro tipos de dados: Texto, Número, Fórmula e Data e Hora.
- IV. Para inserir um dado no Microsoft Excel, basta digitar a informação na célula ativa, pressionando em seguida a tecla Enter.

Assinale a alternativa **CORRETA**.

- (A) Apenas as afirmativas I, III e IV estão corretas.
- (B) Apenas as afirmativas I, II e III estão corretas.
- (C) Apenas as afirmativas II e IV estão corretas.
- (D) Todas as afirmativas estão corretas.

QUESTÃO 15

Acerca da edição de dados no Microsoft Excel 2016 assinale a alternativa **CORRETA**.

- (A) Ao clicar na célula que contém os dados a serem editados o ponto de inserção será movido para o final da célula.
- (B) Para excluir caracteres o usuário deverá apenas clicar na célula e pressionar a tecla Delete.
- (C) Para substituir caracteres específicos, o usuário deverá selecioná-los ou pressionar a tecla Insert, digitando em seguida os novos caracteres.
- (D) Para finalizar as alterações o usuário deverá pressionar a tecla Alt Gr.

PROVA DE CONHECIMENTOS REGIONAIS

QUESTÃO 16

Assinale a alternativa **CORRETA** que indica um município localizado no extremo sul do Tocantins.

- (A) Talismã.
- (B) Xambioá.
- (C) Barrolândia.
- (D) Araguacema.

QUESTÃO 17

Sobre o estado do Tocantins, é **CORRETO** afirmar que:

- (A) seus dois principais rios são o Xingu e o Madeira.
- (B) um de seus principais atrativos turísticos é o Parque Estadual do Jalapão.
- (C) logo após sua criação, em 1988, o governo estadual designou Araguaína como primeira capital.
- (D) nos meses de agosto e setembro, predominam índices elevados de umidade relativa do ar, na maior parte dos municípios.

QUESTÃO 18

É **CORRETO** afirmar que o transporte de mercadorias, no Tocantins, é realizado predominantemente pela:

- (A) Ferrovia Norte-Sul.
- (B) Hidrovia Tocantins-Araguaia.
- (C) Aerovia Transamazônica.
- (D) Rodovia BR-153.

QUESTÃO 19

Em relação à cultura gastronômica do estado do Tocantins, leia as afirmativas a seguir.

- I. O feijão tropeiro, de origem amazônica, foi muito popular até o final do século passado.
- II. O chambari é um dos pratos mais apreciados pelos tocantinenses.
- III. O pequi, fruto típico do cerrado, representa um ingrediente tradicional da culinária regional.
- IV. O hábito de comer açaí com farinha de puba foi introduzido pelos bandeirantes.

Assinale a alternativa **CORRETA**.

- (A) Apenas as afirmativas I e III estão corretas.
- (B) Apenas as afirmativas I e IV estão corretas.
- (C) Apenas as afirmativas II e III estão corretas.
- (D) Apenas as afirmativas II e IV estão corretas.

QUESTÃO 20

De acordo com os dados do Governo do Tocantins existe uma população de aproximadamente mais de cinco mil índios no Estado. Diante disso, é **CORRETO** afirmar que o grupo indígena mais numeroso no Estado do Tocantins é:

- (A) Iguapé.
- (B) Krahôs.
- (C) Maohi.
- (D) Tupã.

PROVA DE LEGISLAÇÃO PERTINENTE AO MUNICÍPIO DE GURUPI

QUESTÃO 21

Considerando o estabelecido pela Lei nº 827/1989 (Regime Jurídico dos Servidores Públicos do Município de Gurupi), analise as afirmativas a seguir.

- I. É permitido o exercício gratuito de cargos públicos.
- II. Compete aos Vereadores prover, por decreto, os cargos públicos do Executivo, observadas as prescrições legais.
- III. A nomeação dar-se-á, em caráter efetivo, para cargo de provimento efetivo.
- IV. A nomeação dar-se-á mediante livre escolha do Prefeito Municipal, dentre pessoas que satisfaçam os requisitos legais para investidura no serviço público, quando se tratar de cargo que assim deva ser provido.

Assinale a alternativa **CORRETA**.

- (A) Apenas as afirmativas I e II estão corretas.
- (B) Apenas as afirmativas III e IV estão corretas.
- (C) Apenas as afirmativas I e III estão corretas.
- (D) Apenas as afirmativas II e IV estão corretas.

QUESTÃO 22

Considerando o estabelecido pela Lei nº 827/1989 (Regime Jurídico dos Servidores Públicos do Município de Gurupi), assinale a alternativa **CORRETA**.

- (A) O servidor terá exercício no órgão em que for lotado, não podendo ser deslocado para outro órgão *ex-officio*, ainda que para atender a conveniência do serviço público.
- (B) O servidor não poderá ausentar-se do Município para estudo ou missão de qualquer natureza, com ou sem vencimento, sem prévia autorização ou designação do Prefeito.

- (C) O servidor não poderá ausentar-se do Município, sem prévia autorização do Prefeito, ressalvado para estudo ou qualificação.
- (D) O servidor poderá ausentar-se do Município, sem seus vencimentos, para missão de qualquer natureza e independentemente de autorização do Prefeito, por prazo não superior a quarenta e cinco dias.

QUESTÃO 23

Considerando o estabelecido pela Lei nº 827/1989 (Regime Jurídico dos Servidores Públicos do Município de Gurupi), acerca das férias, assinale a alternativa **CORRETA**.

- (A) O funcionário gozará, obrigatoriamente, trinta dias consecutivos de férias por ano, de acordo com a escala organizada pela chefia imediata.
- (B) O funcionário gozará quarenta e cinco dias intercalados ou consecutivos de férias por ano, de acordo com a escala pelo Prefeito.
- (C) O funcionário gozará trinta dias intercalados ou consecutivos de férias por ano, de acordo com a escala organizada pelos servidores do órgão de lotação.
- (D) O funcionário gozará, de forma facultativa, trinta dias de férias por ano, de acordo com a escala ser organizada pelo Prefeito.

QUESTÃO 24

Considerando o estabelecido na Lei nº 827/1989 (Regime Jurídico dos Servidores Públicos do Município de Gurupi), acerca da acumulação de cargos, assinale a alternativa **INCORRETA**.

- (A) A acumulação remunerada de cargos, somente será permitida nos casos previstos pela Constituição Federal.
- (B) Verificada, em processo administrativo, a acumulação proibida de cargos e provada a boa-fé, o servidor, no prazo de cento e oitenta dias, optará por um dos cargos, sob pena de ser exonerado de ambos.
- (C) Verificada, em processo administrativo, a acumulação proibida de cargos e provada a má-fé, o servidor será demitido de todos os cargos e restituirá o que tiver recebido indevidamente.
- (D) Se a acumulação proibida envolver cargo, função ou emprego em outra atividade estadual ou paraestadual, será o servidor demitido do cargo municipal.

QUESTÃO 25

Considerando a Lei Orgânica do Município de Gurupi, acerca dos Princípios Fundamentais, assinale a alternativa **INCORRETA**.

- (A) O Município pauta o seu desenvolvimento com a construção de uma comunidade livre, justa e solidária.
- (B) Todo o Poder do Município emana do povo, que o exerce apenas por meio de representantes eleitos indiretamente nos termos da lei.
- (C) A ação do governo municipal desenvolve-se em todo o seu território, sem privilégios de distritos ou bairros.
- (D) O Município organiza-se e rege-se pela Lei Orgânica e as demais leis, observada a competência estabelecida pelas Constituições Federal e Estadual.

QUESTÃO 26

Considerando a Lei Orgânica do Município de Gurupi, acerca dos Atos Municipais, assinale a alternativa **INCORRETA**.

- (A) Os atos de efeito externo só produzirão eficácia após a sanção do Prefeito.
- (B) A publicação das leis e atos municipais será feita no Diário Oficial do Município, quando criado, nos murais da Prefeitura e da Câmara Municipal, nos respectivos sites e, sempre que possível, em jornal local ou regional.
- (C) A publicação pela imprensa dos atos não normativos poderá ser resumida.
- (D) A escolha dos órgãos de imprensa, para divulgação das leis e atos municipais, deverá ser feita por licitação.

QUESTÃO 27

Considerando a Lei Orgânica do Município de Gurupi, acerca dos servidores públicos municipais, analise as afirmativas a seguir.

- I. Os servidores nomeados, em virtude de concurso público, são estáveis após 01 (um) ano de efetivo exercício.
- II. O servidor público estável somente perderá o cargo em virtude de sentença judicial.
- III. A invalidação da demissão do servidor estável, por meio de decisão judicial, provocará a sua reintegração.
- IV. O servidor público ficará em disponibilidade remunerada quando extinto seu cargo ou declarada a sua desnecessidade.

Assinale a alternativa **CORRETA**.

- (A) Apenas as afirmativas III e IV estão corretas.
- (B) Apenas as afirmativas I e II estão corretas.
- (C) Apenas as afirmativas I e III estão corretas.
- (D) Apenas as afirmativas II e IV estão corretas.

QUESTÃO 28

Considerando a Lei Orgânica do Município de Gurupi, compete privativamente ao Prefeito, **EXCETO**:

- (A) enviar à Câmara Municipal o Plano Plurianual.
- (B) fiscalizar os atos de gestão do Presidente da Câmara Municipal.
- (C) prestar à Câmara e ao Tribunal de Contas do Estado as contas e o balanço geral, referentes ao exercício anterior.
- (D) prestar as informações solicitadas pela Câmara Municipal.

QUESTÃO 29

Considerando a Lei Orgânica do Município de Gurupi, são requisitos para ser nomeado Secretário Municipal, **EXCETO**:

- (A) ser maior de dezoito anos.
- (B) estar no exercício dos direitos políticos.
- (C) ter curso superior.
- (D) ser brasileiro.

QUESTÃO 30

Considerando a Lei Orgânica do Município de Gurupi, as Leis de iniciativa do Poder Executivo, referentes ao orçamento, estabelecerão, **EXCETO**:

- (A) o Plano Plurianual (PPA).
- (B) as Diretrizes Orçamentárias (LDO).
- (C) o Plano de Fiscalização da Execução do Orçamento (PFEO).
- (D) os Orçamentos Anuais (LOA).

PROVA DE CONHECIMENTOS ESPECÍFICOS

QUESTÃO 31

As articulações funcionais são classificadas, de acordo com sua função, em relação a sua mobilidade ou à falta dela. Assinale a alternativa **CORRETA**.

- (A) Anfiartrose; Articulação com movimento livre.
- (B) Sinartrose; Articulação imóvel.
- (C) Diartrose; Articulação com movimento limitado.
- (D) Anfiartrose; Articulação com movimento limitado e livre.

QUESTÃO 32

Assinale a alternativa **CORRETA** que contém os ossos da fileira proximal do carpo:

- (A) Trapézio, Trapezóide, Captato e Hamato.
- (B) Escafóide, Semilunar, Piramidal e Pisiforme.
- (C) Escafóide, Semilunar, Piramidal e Hamato.
- (D) Trapézio, Trapezóide, Captato e Escafóide.

QUESTÃO 33

O processo coracóide está localizado no (a):

- (A) Escápula.
- (B) Rádio.
- (C) Ulna.
- (D) Úmero.

QUESTÃO 34

Em um exame de mamografia, o método EKLUND é usado quando:

- (A) as mamas são volumosas.
- (B) as mamas são pequenas.
- (C) houver mastectomia unilateral.
- (D) as mamas que possuem implante (prótese).

QUESTÃO 35

Quais as incidências básicas para o estudo de abdome agudo?

- (A) AP e perfil de tórax, AP Ortostática (em pé) de abdome, AP decúbito dorsal de abdome e oblíquas.
- (B) AP de abdome em ortostática (em pé), AP de abdome decúbito dorsal e Oblíquas.
- (C) Apenas AP de abdome em ortostática (em pé) e AP de abdome em decúbito dorsal.
- (D) PA de tórax, AP ortostática (em pé) de abdome e AP decúbito dorsal de abdome.

QUESTÃO 36

Na incidência AP (Ântero-Posterior) para avaliação do cóccix, qual a angulação do raio central?

- (A) 10º Cefálico.
- (B) 20º Cefálico.
- (C) 30º Caldal.
- (D) 10º Caldal.

QUESTÃO 37

Que incidência realizada para o estudo radiográfico da coluna lombar permite uma boa visualização dos pedículos, processos articulares e processo transversos?

- (A) Ap.
- (B) Ferguson.
- (C) Oblíquas.
- (D) Perfil.

QUESTÃO 38

As incidências básicas, utilizadas para o estudo dos seios paranasais, são:

- (A) AP, Perfil e Towne.
- (B) Perfil, Waters e Caldwell.
- (C) Perfil, Water e Rhese.
- (D) Waters, Caldwell e Schuller.

QUESTÃO 39

As incidências utilizadas para o estudo das articulações temporomandibulares (ATM) são:

- (A) Schuller, Law e AP axial (método de TOWNE modificado).
- (B) Schuller, Waters e Caldwell.
- (C) Law, Hirtz e Ferguson.
- (D) Perfil, Waters e Caldwell.

QUESTÃO 40

As estruturas anatômicas, estudadas rotineiramente em uma SEED, são:

- (A) estômago, duodeno e jejuno.
- (B) estômago, duodeno, jejuno e ílio.
- (C) esôfago, estômago e duodeno.
- (D) jejuno e ílio.