

PREFEITURA MUNICIPAL DE GUARAÍ-TO

CONCURSO PÚBLICO PARA QUADRO GERAL, SAÚDE, EDUCAÇÃO E ASSISTÊNCIA SOCIAL 2016

Provas de Conhecimentos

MANHÃ

	Questões		Questões
Língua Portuguesa	01 a 10	Legislação Pertinente ao Município de Guarái/TO	21 a 30
Noções de Informática	11 a 15	Conhecimentos Específicos	31 a 40
Conhecimentos Regionais	16 a 20		



ATENÇÃO: transcreva no espaço apropriado da sua FOLHA DE RESPOSTA (GABARITO), com sua caligrafia usual, considerando as letras maiúsculas e minúsculas, a frase a seguir:

O estudo e a arte caminham juntos de mãos dadas.

ANTES DE COMEÇAR A FAZER AS PROVAS:

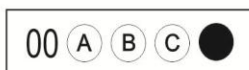
1. Verifique se este caderno contém cinco provas, com um total de 40 (quarenta) questões, sequencialmente numeradas de 01 a 40.
2. Caso haja algum problema, solicite ao aplicador a substituição deste caderno, impreterivelmente, até 15 minutos após o início da prova.

AO RECEBER A FOLHA DE RESPOSTAS (GABARITO):

3. Confira seus dados e, havendo erro, solicite ao aplicador a correção na Ata de Sala.
4. Assine com CANETA esferográfica de tinta preta ou azul no espaço indicado.

AO TRANSFERIR A MARCAÇÃO DAS ALTERNATIVAS PARA A FOLHA DE RESPOSTAS (GABARITO):

5. Use somente caneta azul ou preta e aplique traços firmes dentro da área reservada à letra correspondente a cada resposta, conforme modelo:



6. Sua resposta NÃO será computada se houver marcação de mais de uma alternativa.
7. A folha de respostas não deve ser dobrada, amassada ou rasurada.

AO TERMINAR AS PROVAS:

8. Você deve chamar a atenção do aplicador levantando o braço. Ele irá até você para recolher sua FOLHA DE RESPOSTAS (GABARITO) e este CADERNO DE PROVAS.
9. Recolha seus objetos, deixe a sala, e em seguida o prédio. A partir do momento em que você sair da sala e até sair do prédio, continuam válidas as proibições sobre o uso de aparelhos eletrônicos e celulares bem como não lhe será mais permitido o uso dos sanitários.

Terá suas provas anuladas e será automaticamente eliminado do processo seletivo, o candidato que durante a sua realização for surpreendido portando (mesmo que desligado) aparelhos eletrônicos, tais como: máquinas calculadoras, agendas eletrônicas ou similares, telefones celulares, smartphones, tablets, iPod, iPad, gravadores, pendrive, mp3 player ou similar, qualquer receptor ou transmissor de dados e mensagens, bipe, notebook, palmtop, Walkman, máquina fotográfica, chaves integradas com dispositivos eletrônicos, controle de alarme de carro e moto, controle de portão eletrônico, etc.; relógio de qualquer espécie, óculos escuros, protetor auricular ou similar, lápis, lapiseira/grafite, marca-texto, borracha e(ou) qualquer tipo de carteira ou bolsa; quaisquer acessórios de chapelaria, tais como: chapéu, boné, gorro etc.; e ainda qualquer recipiente ou embalagem, tais como: garrafa de água, suco, refrigerante e embalagem de alimentos (biscoitos, barras de cereais, chocolate, balas etc.), que não seja fabricado com material transparente.

Nome: _____

Data de Nascimento: ____ / ____ / ____

Duração total destas provas, incluindo o preenchimento da FOLHA DE RESPOSTAS (GABARITO):

TRÊS HORAS

ATENÇÃO: Após a prova você poderá levar consigo somente a FOLHA DE RASCUNHO DO GABARITO.

ODONTÓLOGO

PROVA DE LINGUA PORTUGUESA

Leia o fragmento a seguir e responda as questões 01 e 02.

O fruto de cada pé

O tal do cafezinho do dia a dia está diferente. Desde que grandes cadeias de cafeterias se tornaram comuns em cada esquina e os equipamentos para ter em casa (de máquinas de cápsulas a coadores modernos) ficaram mais acessíveis, a forma como a gente consome o café tem mudado bastante: na xícara servida nos restaurantes, nos cafés, nos shoppings e até nas prateleiras dos supermercados – uma diversidade de marcas e grãos à venda, e não mais só os de saco de plástico metalizado. Há uma nova geração de bebedores mais exigentes de preparações rigorosas e de qualidade. “Nos últimos anos surgiu uma necessidade de bebedores mais fanáticos, que quiseram acabar de uma vez com o hábito inconsciente, irreflexivo e automático de tomar café ruim e convertê-lo em um prazer hedonista”, afirma o jornalista argentino Nicolas Artusi, que se autointitula *sommelier* de café e é autor do livro *Café – De Etiópia a Starbucks: La Historia Secreta de la Bebida más Amada u más Odiada del Mundo* (Café – Da Etiópia ao Starbucks: A História Secreta da Bebida mais Amada e mais Odiada do Mundo, ainda sem edição no Brasil).

Fonte: adaptado de: TONON, Rafael. *Vida Simples*, abril de 2016.

QUESTÃO 01

Assinale a alternativa **CORRETA** de acordo com a interpretação do texto.

- (A) O acesso às diversas marcas e aos grãos, embalados em cápsulas, diminuiu, segundo os bebedores, o prazer do café coado de forma artesanal.
- (B) O aumento no consumo de café sugere, por parte dos bebedores, um cuidado mais apurado na seleção de grãos e de marcas de café.
- (C) Há um time de bebedores fanáticos de café que insistem em converter-se em *sommelier* de café.
- (D) A Etiópia, país africano, é o que produz os melhores grãos de café do mundo.

QUESTÃO 02

Em: “Nos últimos anos surgiu uma necessidade de bebedores mais fanáticos, que quiseram acabar de uma vez com o hábito inconsciente, irreflexivo e automático de tomar café ruim e convertê-lo em um prazer **hedonista**”. O elemento em destaque pode ser substituído, sem prejuízo ao sentido do enunciado por:

- (A) surreal.
- (B) histórico.
- (C) impulsivo.
- (D) temperamental.

Leia o fragmento a seguir e responda as questões de 03 a 05.

Era 1942 **quando** um médico escocês decidiu desbravar uma pequena e isolada mata do leste africano, Alexander Haddow, especialista em doenças tropicais e **também** em insetos, comandava uma equipe de pesquisadores para entender como a febre amarela se propagava. **Eles** construíram uma plataforma de 40 metros de

altura na copa das árvores da floresta Zica, que margeia o Lago Vitória, em Uganda.

Ali, numa gaiola, o macaco Rhesus que fazia parte do experimento adoeceu. O termômetro marcava 39,7°C. Era 18 de abril de 1947. Três dias depois, uma amostra de sangue do Rhesus 766, como foi batizado, foi injetado em ratos albinos suíços – **que** também ficaram doentes. A expectativa era conseguir isolar o vírus da febre amarela, **mas** ali estava um novo agente, causador de uma doença que nunca antes havia sido registrada.

Zica, como foi chamado o vírus, em alusão à floresta onde foi encontrado, significa “aquilo que cresceu demais” em luganda, língua tradicional ugandense. Os cientistas do Instituto de Pesquisa Viral de Uganda foram os primeiros a ter contato com aquele vírus – e fizeram testes com ele incessantemente: em porquinhos-da-índia, macacos, coelhos, camundongos. Nos últimos, o vírus causou danos cerebrais. [...]

Não é à toa que o médico Alexander Haddow escolheu a floresta Zica para ser seu campo de estudo. Seus 170 mil metros quadrados, equivalentes a 20 campos de futebol, são uma *rave* de patógenos e vírus. É extremamente raro encontrar tantas espécies daninhas em uma área tão pequena, o que torna o lugar ideal para uma investigação. Suas árvores são abrigo para mais de 70 espécies de mosquito, **que** carregam consigo dezenas de agentes possivelmente letais se transferidos para o homem.

Fonte: adaptado de: ALMEIDA, Verônica. *Superinteressante*, abril de 2016.

QUESTÃO 03

Assinale a alternativa **CORRETA** de acordo com a interpretação do texto.

- (A) A floresta Zica é rica em mosquitos, espécies daninhas diversas, o que proporciona um ambiente atraente para investigações de organismos no qual se desenvolvem as doenças.
- (B) A Zica, identificada pelo médico Alexander Haddow, foi localizada em Uganda, país africano. O nome é em homenagem à copa das árvores, onde foi encontrado o inseto causador da doença.
- (C) Os cientistas de Uganda, em conjunto com o especialista Alexander Haddow, iniciaram testes da Zica em animais, e, depois, em humanos. Os animais investigados desenvolveram doenças cerebrais danosas.
- (D) Alexander Haddow tinha como objetivo investigar como se disseminava a febre amarela e o vírus da Zica.

QUESTÃO 04

Os elementos em destaque no texto, “**eles**”, primeiro parágrafo, “**ali**” e “**que**”, segundo parágrafo, e “**que**”, quarto parágrafo, referem-se, respectivamente, a:

- (A) equipe de pesquisadores; Lago Vitória; ratos albinos suíços; suas árvores.
- (B) Alexander Haddow e a equipe de pesquisadores; copa das árvores da floresta; ratos albinos suíços; 70 espécies de mosquito.
- (C) Alexander Haddow e a equipe de pesquisadores; floresta Zica, macaco Rhesus; 70 espécies de mosquito.
- (D) equipe de pesquisadores; plataforma de 40 metros; macaco Rhesus; suas árvores.

QUESTÃO 05

Analise as afirmativas a seguir quanto às relações de sentido dos elementos coesivos em destaque: “quando” e “também”, no primeiro parágrafo, “mas”, no segundo parágrafo, e “e”, no terceiro parágrafo, e marque a alternativa **CORRETA**.

- (A) Causalidade, adição, adição, adição.
- (B) Causalidade, oposição, oposição, adição.
- (C) Temporalidade, adição, oposição, adição.
- (D) Temporalidade, oposição, adição, adição.

QUESTÃO 06

Leia as assertivas a seguir e marque a alternativa **INCORRETA** quanto ao uso da pontuação.

- (A) Em: “Ela se chama Carolina; ele, Armando”. O uso do ponto e vírgula separa as partes da sentença, sendo que uma delas encontra-se subdividida por uma vírgula.
- (B) Em: “O pronunciamento do chefe foi contundente: não haverá aumento salarial”. O uso dos dois pontos sugere um esclarecimento, uma síntese do que foi dito.
- (C) Em: “Se não fosse ele, outros seriam: serralheiros, carpinteiros, pedreiros”. O uso dos dois pontos indica uma enumeração explicativa.
- (D) Em: “A criança, não sabe mostrar-se feliz e animada com a festa”. O emprego da vírgula é usado para separar sujeito e verbo.

QUESTÃO 07

Leia as assertivas a seguir e marque a alternativa **CORRETA** quanto ao uso adequado da crase.

- (A) Em: “Os pescadores ancoraram à terra para vender os peixes”. Admite-se o uso da crase diante do substantivo terra, em oposição a bordo, a mar.
- (B) Em: “A mãe foi de cidade à cidade em busca da filha”. Admite-se o uso da crase diante de locuções formadas com a repetição da mesma palavra.
- (C) Em: “Ele usa cabelo moicano à Neymar”. Admite-se crase quando ocorrer a elipse da palavra moda, da expressão à moda de, diante de palavra masculina.
- (D) Em: “Fomos à Goiânia e depois à Brasília”. Admite-se crase diante de nomes próprios que atraem o artigo.

QUESTÃO 08

O correio eletrônico (*e-mail*) pode ser usado como uma correspondência oficial. Assinale a alternativa **CORRETA** quanto a sua definição e sua finalidade.

- (A) O correio eletrônico (*e-mail*), por seu baixo custo e celeridade, transformou-se na única forma de comunicação para a transmissão de documentos.
- (B) O correio eletrônico (*e-mail*) tem como atrativo a sua flexibilidade, tendo vista a forma rígida de sua estrutura.
- (C) O correio eletrônico (*e-mail*) permite a ausência de linguagem técnica e padrão exigida na comunicação oficial pública.
- (D) O correio eletrônico (*e-mail*) para ter o valor documental necessita de certificação digital.

Fonte: adaptado de: *Manual de Redação da Presidência da República*. Brasília, 2002.

QUESTÃO 09

Analise as afirmativas a seguir em relação à redação oficial.

- I. A burocracia impede a clareza, concisão e padronização na elaboração de uma comunicação oficial objetiva e impessoal.
- II. São características da redação oficial: impessoalidade, uso do padrão culto de linguagem, clareza e formalidade.
- III. A publicidade e a impessoalidade são princípios fundamentais de toda administração pública.
- IV. Os atos normativos atendem à disposição constitucional e obedecem a certa tradição.

São **CORRETAS** as afirmativas.

- (A) Apenas as afirmativas I, II e III estão corretas.
- (B) Apenas as afirmativas II e III estão corretas.
- (C) Apenas as afirmativas I e III estão corretas.
- (D) Apenas as afirmativas II, III e IV estão corretas.

Fonte: adaptado de: *Manual de Redação da Presidência da República*. Brasília, 2002.

QUESTÃO 10

O memorando é uma correspondência oficial. Assinale a alternativa **CORRETA** quanto a sua definição.

- (A) É um tipo de comunicação interna que ocorre entre unidades administrativas de um mesmo órgão que podem estar hierarquicamente em um mesmo nível ou em níveis diferentes. Tem como característica a agilidade, rapidez e simplicidade.
- (B) É um tipo de comunicação que possui um baixo custo operacional, uma vez que busca a máxima burocratização das informações entre os setores de unidades administrativas distintas.
- (C) É um tipo de comunicação que deve pautar-se pela agilidade e pela simplicidade de procedimentos burocráticos entre diferentes órgãos da Administração Pública entre si, como prefeituras e câmaras de vereadores.
- (D) É um tipo de comunicação cuja finalidade é tratamento de questões de cunho oficiais pelos órgãos da Administração Pública entre si que intencionam burocratizar e postergar a tomada de decisões.

Fonte: adaptado de: *Manual de Redação da Presidência da República*. Brasília, 2002.

PROVA DE NOÇÕES DE INFORMÁTICA**QUESTÃO 11**

Acerca dos acessórios disponíveis no Sistema Operacional Windows, assinale a alternativa **CORRETA**.

- (A) A calculadora é um software que só foi inserido na instalação do Windows a partir das atualizações da versão Windows 7.
- (B) O Windows Explorer é o programa padrão do Sistema Operacional Windows para acesso a Internet.
- (C) O Notepad é uma ferramenta avançada para edições de textos e apresenta, por exemplo, a funcionalidade de inserção de tabelas.
- (D) No Sistema Operacional Windows 7, a combinação de teclas ALT + TAB serve para alternar entre janelas e/ou aplicativos abertos.

QUESTÃO 12

São aplicativos usados para a edição de textos, **EXCETO**.

- (A) MS Word.
- (B) MS NotePad Writer.
- (C) BR.Office Writer (e suas versões).
- (D) WordPad.

QUESTÃO 13

Analise a figura a seguir.

A1 FOLHA DE PAGAMENTO			
	A	B	C
1	FOLHA DE PAGAMENTO		
2	Funcionário	Data de Admissão	Salário
3	Clarice	12/01/2015	4000
4	Airton	01/07/2015	3500
5	Getúlio	14/04/2014	5000
6	Rui	03/06/2014	4500
7			
8			

Marque a alternativa **CORRETA**.

- (A) A pasta contém 3 planilhas e o nome da planilha em uso é FOLHA DE PAGAMENTO.
- (B) É correto afirmar que para se calcular a soma dos salários de todos os funcionários, é necessário clicar na célula C6 e inserir a fórmula =SOMA(C3:C6).
- (C) É possível calcular a média salarial dos funcionários com a fórmula =(C3+C4+C5+C6)/4 .
- (D) Os campos Funcionário, Data de Admissão e Salário estão em células mescladas.

QUESTÃO 14

A respeito da Internet, seus serviços e suas ferramentas, leia os itens a seguir.

- I. O Mozilla Firefox é um browser e através dele pode-se fazer o bloqueio de *pop-up* que são vírus nocivos ao computador.
- II. usuario2016@gmail.com é um endereço válido de URL.
- III. Facebook, Google e Bing são ferramentas de busca na internet.

Assinale a alternativa **CORRETA**.

- (A) Apenas as afirmativas I e III estão corretas.
- (B) Apenas a afirmativa II está correta.
- (C) Todas as afirmativas estão corretas.
- (D) Todas as afirmativas estão incorretas.

QUESTÃO 15

A Segurança da Informação define um conjunto de princípios, técnicas, protocolos, normas e regras com o objetivo de garantir um melhor nível de confiabilidade na troca de informações, nos mais variados tipos de sistemas computacionais.

No conceito "é a garantia de que a mensagem não foi alterada durante a transmissão", estamos falando do princípio da:

- (A) Integridade.
- (B) Confidencialidade.
- (C) Disponibilidade.
- (D) Autenticidade.

PROVA DE CONHECIMENTOS REGIONAIS

QUESTÃO 16

Sobre o Parque Estadual do Cantão, analise as afirmativas a seguir.

- I. Está localizado no delta formado pelo rio Javaés, afluente do rio Tocantins.
- II. Um dos principais atrativos é a vizinha Ilha do Bananal, considerada a maior ilha fluvial do mundo, que compõe o Parque Nacional do Araguaia.
- III. É formado pelo contato entre os biomas do cerrado e da floresta amazônica.

Assinale a alternativa **CORRETA**.

- (A) Apenas as afirmativas I e II estão corretas.
- (B) Apenas as afirmativas I e III estão corretas.
- (C) Apenas as afirmativas II e III estão corretas.
- (D) Todas as afirmativas estão corretas.

QUESTÃO 17

Considerando a rede de cidades do Tocantins e a hierarquia urbana estabelecida, é **CORRETO** afirmar que:

- (A) Palmas, como capital e metrópole regional, destaca-se como a principal cidade do estado.
- (B) cidades pequenas da Região Sul do estado, como Gurupi, Dianópolis e Natividade, estão subordinadas à cidade média Arraias.
- (C) Porto Nacional, pela sua importância histórica e cultural, polariza a maior parte das atividades de comércio e de serviços do estado.
- (D) cidades pequenas da Região Norte do estado, como Aragominas, Carmolândia e Nova Olinda, estão subordinadas à cidade média Araguaína.

QUESTÃO 18



Sobre as regiões destacadas e enumeradas no mapa acima, é **CORRETO** afirmar que os números 1, 2 e 3 representam as comunidades indígenas:

- (A) Xerente, Apinajé e Krahô.
- (B) Xambioá, Xerente e Javaé.
- (C) Apinajé, Krahô e Javaé-Karajá.
- (D) Krahô-Kanela, Javaé e Xerente.

QUESTÃO 19

É **CORRETO** afirmar que o Projeto Rio Formoso, localizado na região sudoeste do Estado do Tocantins, no município de Formoso do Araguaia, é um projeto de irrigação direcionado à atividade de:

- (A) piscicultura.
- (B) agricultura irrigada.
- (C) produção de soja.
- (D) pecuária de corte.

QUESTÃO 20

As Ritxòkò – expressão artística e cosmológica – são uma referência cultural significativa para o povo Karajá e representam, muitas vezes, a mais importante fonte de renda das famílias.

Sobre as Ritxòkò, é **CORRETO** afirmar que:

- (A) são bonecas confeccionadas de cerâmica pelas mulheres Karajás que envolvem técnicas e modos de fazer considerados tradicionais e transmitidos de geração em geração.
- (B) são cocares geralmente feitos com penas e sementes que são símbolos de nobreza para os índios e imprimem em suas penas e sementes a ordenação da aldeia, o significado da vida e a importância do ser.
- (C) são cestarias feitas do beneficiamento da palha de taboca e também dos cipós, das madeiras, das penas, das plumas e de outros materiais que servem de ornamentação, tudo isso inspirado na memória cultural do povo Karajá.
- (D) são utilizadas principalmente na América do Sul, geralmente feitas de cabaça ou de chifres de gado. Em seu interior, elas contêm sementes ou pedras e possuem a mesma finalidade dos tambores, utilizados nos rituais e nas festas.

PROVA DE LEGISLAÇÃO PERTINENTE AO MUNICÍPIO DE GUARAÍ/TO**QUESTÃO 21**

Assinale a alternativa **INCORRETA**.

Nos termos da Lei N° 001/2006 (Lei Orgânica do Município de Guaraí) compete ao Município:

- (A) organizar e prestar, diretamente ou sob regime de concessão ou permissão, o serviço público de água e de esgoto que é atribuição precípua do Município e será organizado, prestado, explorado e fiscalizado diretamente pelo Município, vedada a outorga mediante concessão, permissão ou autorização, exceto à entidade pública municipal existente ou que venha a ser criada para tal fim.
- (B) planejar e promover a defesa permanente contra as calamidades públicas, especialmente as secas e as inundações.
- (C) determinar horários de funcionamento dos estabelecimentos comerciais e de serviços.
- (D) fomentar e apoiar o ensino superior local, de acordo com o interesse da Comunidade.

QUESTÃO 22

Analise as afirmativas a seguir. Nos termos da Lei N° 001/2006 (Lei Orgânica do Município de Guaraí) compete, privativamente, à Câmara Municipal, dentre outras atribuições:

- I. convidar e/ou solicitar informações ao Prefeito sobre assuntos referentes à administração, marcando prazo de 15 (quinze) dias, prorrogável por igual período, desde que solicitado e devidamente justificado para que preste as referidas informações pessoalmente ou encaminhe os documentos requisitados pela Câmara Municipal na forma dessa Lei Orgânica.
- II. proceder à tomada de contas do Prefeito Municipal, quando não apresentadas à Câmara, dentro do prazo determinado nessa Lei Orgânica.
- III. representar ao Procurador Geral da Justiça, mediante aprovação de dois terços dos seus membros, contra o Prefeito, o Vice-Prefeito e os Secretários ou ocupantes de cargos da mesma natureza, pela prática de crime contra a Administração Pública de que tiver conhecimento.
- IV. decidir sobre a perda de mandato de vereador, por voto secreto, aprovado pela maioria de dois terços de seus membros.

Assinale a alternativa **CORRETA**.

- (A) Apenas as afirmativas I, II e III estão corretas.
- (B) Apenas as afirmativas II, III e IV estão corretas.
- (C) Apenas as afirmativas I, II e IV estão corretas.
- (D) Todas as afirmativas estão corretas.

QUESTÃO 23

Conforme o estabelecido na Lei N° 001/2006 (Lei Orgânica do Município de Guaraí), acerca das Comissões Legislativas Permanentes da Câmara Municipal, analise as afirmativas a seguir.

- I. A Câmara terá Comissões Legislativas Permanentes e Temporárias e de Inquérito.
- II. As Comissões Legislativas Permanentes devem exarar parecer, fundamentado, sobre todos os projetos de leis e as Comissões Legislativas Temporárias, sobre todos os decretos legislativos.
- III. Havendo parecer, fundamentado, de oposição ao projeto, por maioria simples ou, se for o caso, por maioria qualificada dos membros da Comissão Legislativa Permanente, será o mesmo objeto de discussão e votação pelo Plenário da Câmara Municipal, de modo que se opinar pela aprovação do parecer, o projeto será arquivado.
- IV. Se o parecer, fundamentado, for favorável ao projeto, por maioria simples ou, se for o caso, por maioria qualificada dos membros da Comissão Legislativa Permanente, o Projeto deverá ser remetido à Procuradoria Jurídica para parecer e posteriormente ser encaminhado ao Plenário da Câmara Municipal para discussão e votação.

Assinale a alternativa **CORRETA**.

- (A) Apenas as afirmativas I e II estão corretas.
- (B) Apenas as afirmativas III e IV estão corretas.
- (C) Apenas as afirmativas I e III estão corretas.
- (D) Apenas as afirmativas II e IV estão corretas.

QUESTÃO 24

Nos termos da Lei N° 001/2006 (Lei Orgânica do Município de Guaraí), assinale a alternativa **INCORRETA**.

- (A) O Vereador não será obrigado a testemunhar, perante o Poder Judiciário, sobre informações recebidas ou prestadas em razão do exercício do mandato, nem sobre as pessoas que nele confiaram e que dele receberam informações.
- (B) Os Vereadores não são obrigados a testemunhar, perante a Câmara, sobre informações recebidas ou prestadas em razão do exercício do mandato, nem sobre as pessoas a quem confiaram ou de quem receberam informações.
- (C) Incorporação às Forças Armadas de vereador, ainda que militar, mesmo em tempo de guerra, dependerá de licença da Câmara Municipal.
- (D) As imunidades de Vereador subsistirão mesmo durante o estado de sítio, não podendo ser suspensas em qualquer hipótese legal.

QUESTÃO 25

Nos termos da Lei N° 001/2006 (Lei Orgânica do Município de Guaraí), assinale a alternativa **INCORRETA**.

A administração pública direta e indireta do Município obedecerá aos seguintes princípios, dentre outros:

- (A) da impessoalidade.
- (B) da discricionariedade.
- (C) da publicidade.
- (D) da eficiência.

QUESTÃO 26

Os Conselhos Municipais são órgãos de consulta do Prefeito Municipal, formados de representantes do Poder Público Municipal e da Sociedade Civil, sem ônus para a Fazenda Municipal. O Município de Guaraí terá, por determinação da Lei N° 001/2006 (Lei Orgânica do Município de Guaraí), os seguintes Conselhos Municipais, **EXCETO**.

- (A) Conselho de Segurança Pública.
- (B) Conselho Municipal do meio ambiente e da zona rural.
- (C) Conselho Municipal de prevenção ao uso de entorpecentes.
- (D) Conselho Municipal de segurança alimentar e nutricional.

QUESTÃO 27

Considerando o estabelecido na Lei N° 006/2000 (Regime Jurídico dos Servidores de Guaraí), analise as afirmativas abaixo.

- I. Readaptação é a investidura do servidor em cargo de atribuições e de responsabilidade compatíveis com a limitação que tenha sofrido em sua capacidade física ou mental verificada em inspeção médica.
- II. Recondução é o retorno à atividade de servidor aposentado por invalidez, quando, por junta médica oficial, forem declarados insubsistentes os motivos da aposentadoria.
- III. Reintegração é a investidura do servidor estável no cargo anteriormente ocupado, ou no cargo resultante de sua transformação, quando invalidada a sua demissão por decisão administrativa ou judicial, com ressarcimento de todas as vantagens.
- IV. Reversão é o retorno do servidor estável ao cargo anteriormente ocupado e decorrerá de inabilitação em estágio probatório relativo a outro cargo ou reintegração do anterior ocupante.

Assinale a alternativa **CORRETA**.

- (A) Apenas as afirmativas I e II estão corretas.
- (B) Apenas as afirmativas III e IV estão corretas.
- (C) Apenas as afirmativas I e III estão corretas.
- (D) Apenas as afirmativas II e IV estão corretas.

QUESTÃO 28

Considerando o estabelecido na Lei N° 006/2000 (Regime Jurídico dos Servidores de Guaraí), analise as afirmativas a seguir.

- I. Configura abandono de cargo a ausência intencional do servidor ao serviço por mais de 30 (trinta) dias consecutivos.
- II. Entende-se por inassiduidade habitual a falta ao serviço, sem causa justificada, por 60 (sessenta) dias, interpoladamente, durante o período de 12 (doze) meses.
- III. A acumulação remunerada de cargos públicos, ainda que lícita, fica condicionada à comprovação da compatibilidade de horários.
- IV. A proibição de acumulação remunerada de cargos públicos estende-se a cargos, empregos e funções em autarquias, fundações públicas, empresas públicas, sociedade de economia mista do Município.

Assinale a alternativa **CORRETA**.

- (A) Apenas as afirmativas I, II e III estão corretas.
- (B) Apenas as afirmativas II, III e IV estão corretas.
- (C) Apenas as afirmativas I, III e IV estão corretas.
- (D) Todas as afirmativas estão corretas.

QUESTÃO 29

Assinale a alternativa **INCORRETA**.

Nos termos da Lei N° 006/2000 (Regime Jurídico dos Servidores de Guaraí), a pena de demissão será aplicada, dentre outros, nos seguintes casos:

- (A) coagir ou aliciar subordinado no sentido de filiarem-se à associação profissional ou sindical ou ao partido político.
- (B) utilizar pessoal ou recursos materiais da repartição em serviços ou atividades particulares.
- (C) incontinência pública e conduta escandalosa na repartição.
- (D) revelação de segredo do qual se apropriou em razão do cargo.

QUESTÃO 30

Assinale a alternativa **INCORRETA**.

Considerando o estabelecido na Lei N° 006/2000 (Regime Jurídico dos Servidores de Guaraí), a prescrição da pretensão punitiva da Administração Pública, ou como dispõe a mencionada Lei, a ação disciplinar prescreverá:

- (A) em 5 (cinco) anos quanto às infrações puníveis com demissão.
- (B) em 3 (três) anos quanto às infrações puníveis com destituição de cargo em comissão.
- (C) em 2 (dois) anos quanto às infrações puníveis com suspensão.
- (D) em 180 (cento e oitenta) dias quanto às infrações puníveis com advertência.

PROVA DE ODONTOLOGIA**QUESTÃO 31**

Um menino de nove anos de idade caiu do balanço do parque e sofreu a avulsão do dente 21. A mãe, que presenciou o acidente, pegou o dente avulsionado, lavou em água corrente filtrada e o reimplantou, rapidamente. Após duas horas do reimplante, levou o menino a um consultório odontológico para uma avaliação. Baseado no texto supracitado, é **CORRETO** afirmar que:

- (A) o dente reimplantado, certamente, sofrerá reabsorção externa da raiz.
- (B) o sucesso do reimplante dentário não depende do período de tempo em que ele permaneceu fora do alvéolo até a sua recolocação.
- (C) quando o dente avulsionado tem o desenvolvimento radicular incompleto, na ocasião da avulsão, existe mais chance de recuperação da vitalidade pulpar, após o reimplante.
- (D) o sucesso do reimplante dentário é improvável quando o dente reimplantado não teve o seu desenvolvimento radicular completo.

QUESTÃO 32

Assinale a alternativa que apresenta **APENAS** patologias orais que requerem tratamento.

- (A) Leucoedema e grânulos de Fordyce.
- (B) Nódulos de Bohn e mucocel.
- (C) Exostoses e sialolitíase.
- (D) Rânula e queilite angular.

QUESTÃO 33

Sobre as alterações dentárias, provocadas pelo flúor, é **INCORRETO** afirmar que:

- (A) a fluorose dentária grave, em que os dentes apresentam fossetas profundas, irregulares e acastanhadas, com defeitos bilaterais e simetricamente distribuídos, é um tipo de hipoplasia de esmalte verdadeira.
- (B) a fluorose dentária afeta dentes que são expostos a excessos de flúor quando o germe dentário está em formação.
- (C) dentes permanentes, com o esmalte totalmente mineralizado, tornam-se susceptíveis à fluorose quando submetidos à aplicação tópica periódica de verniz fluoretado para a redução da sensibilidade dentinária.
- (D) o flúor tópico leva à formação de cristais de flúor-apatita no esmalte dentário, que são mais resistentes à ação dos ácidos bacterianos que os cristais de hidroxiapatita.

QUESTÃO 34

Uma gestante de 25 anos, no primeiro trimestre de gestação, compareceu à unidade básica de saúde queixando-se de dor de origem dentária no lado esquerdo da face. Ao exame clínico, foi constatada cárie extensa no dente 36, com destruição total da coroa e exposição da câmara pulpar, sem alteração periodontal, com aparente necrose da polpa. A paciente apresentava bom estado geral de saúde. Com base nesse relato, é **CORRETO** afirmar que:

- (A) essa paciente não pode ser submetida a um exame radiográfico periapical para a avaliação do dente, uma vez que a radiação X é teratogênica.
- (B) mesmo com dor, a paciente não deve ser submetida a procedimentos odontológicos por estar no primeiro trimestre de gestação. Nesse caso, a conduta seria a prescrição de um anti-inflamatório não esteroide e acompanhamento do caso.

- (C) em casos de dor ou infecção em gestantes, o cirurgião dentista deve intervir, em qualquer época da gestação, e o anestésico mais indicado, nesse caso, seria a lidocaína com epinefrina 1.100.000 ou 1.200.000
- (D) caso haja necessidade de antibioticoterapia, o antibiótico de primeira escolha, nesse caso, é a clindamicina.

QUESTÃO 35

Sobre as características gerais dos agentes anestésicos e vasoconstritores, utilizados em anestesia local na odontologia, assinale a alternativa **CORRETA**.

- (A) A bupivacaína é um sal anestésico que promove anestesia de curta duração.
- (B) A articaína é um sal anestésico classificado como amida, em que há adição de um grupo éster.
- (C) A prilocaína, associada ao vasoconstritor felipressina, é um anestésico indicado para procedimentos cirúrgicos ou que requerem hemostasia, por ter boa atividade vasoconstritora.
- (D) A epinefrina, um vasoconstritor comumente utilizado em associação aos anestésicos locais odontológicos, tem maior chance de causar necrose tecidual no local de aplicação que o vasoconstritor norepinefrina.

QUESTÃO 36

Entre as opções abaixo, assinale a alternativa que apresenta o antibiótico **MAIS INDICADO** para o tratamento de infecções causadas por micro-organismos anaeróbios:

- (A) Metronidazol.
- (B) Penicilina G benzatina.
- (C) Cefalexina.
- (D) Azitromicina.

QUESTÃO 37

Sobre a doença periodontal, é **INCORRETO** afirmar que:

- (A) a destruição periodontal ocorre de forma intermitente, com períodos de inatividade ou quiescência.
- (B) entre as causas da doença periodontal crônica, encontram-se predominantemente micro-organismos Gram negativos e anaeróbios.
- (C) nos casos em que há lesão de furca do tipo III, indica-se a exodontia do elemento dentário envolvido.
- (D) em pacientes jovens, existe a predominância da periodontite crônica sobre a aguda.

QUESTÃO 38

Sobre as patologias endodônticas, é **INCORRETO** afirmar que:

- (A) cistos e granulomas periapicais são semelhantes radiograficamente, não sendo possível diferenciá-los, apenas através de exames radiográficos.
- (B) a pericementite traumática pode causar pulpíte aguda reversível, cujo tratamento é conservador e consiste na remoção do trauma sobre o dente.
- (C) a pulpíte crônica hiperplásica (pólipo pulpar) é frequentemente observada em pacientes idosos.
- (D) nos casos de pulpíte crônica, em estágios avançados, o calor pode desencadear dor dentária de grande intensidade, enquanto o frio pode aliviar sintomas dolorosos.

QUESTÃO 39

Sobre a cárie dentária, é **INCORRETO** afirmar que:

- (A) a frequência de ingestão dos alimentos pelo paciente não interfere no aparecimento da cárie dentária; apenas o tipo de alimento consumido por ele tem influência na cariogênese.
- (B) normalmente, com o avançar da idade, a microbiota bucal cariogênica vai sendo gradativamente substituída por uma microbiota bucal periodonto-patogênica.
- (C) a atividade cariogênica é influenciada pela capacidade tampão da saliva.
- (D) cáries superficiais de dentina não provocam a formação de dentina esclerosada ou terciária no dente envolvido.

QUESTÃO 40

Sobre os conceitos de biossegurança em odontologia, é **INCORRETO** afirmar que:

- (A) instrumentais críticos sempre devem ser esterilizados em autoclave, antes de sua utilização.
- (B) o álcool absoluto apresenta superioridade sobre o álcool 70%, nos processos de desinfecção dos equipamentos odontológicos, por ser mais concentrado.
- (C) a clorexidina apresenta substantividade.
- (D) o vírus HIV sobrevive por menos tempo no ambiente que o vírus da hepatite B.