

PREFEITURA MUNICIPAL DE GUARAÍ-TO

CONCURSO PÚBLICO PARA QUADRO GERAL, SAÚDE, EDUCAÇÃO E ASSISTÊNCIA SOCIAL 2016

Provas de Conhecimentos

TARDE

	Questões		Questões
Língua Portuguesa	01 a 10	Legislação Pertinente ao Município de Guarái/TO	21 a 30
Noções de Informática	11 a 15	Conhecimentos Específicos	31 a 40
Conhecimentos Regionais	16 a 20		



ATENÇÃO: transcreva no espaço apropriado da sua FOLHA DE RESPOSTA (GABARITO), com sua caligrafia usual, considerando as letras maiúsculas e minúsculas, a frase a seguir:

Não desista dos sonhos que tu queres na vida, lute!

ANTES DE COMEÇAR A FAZER AS PROVAS:

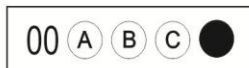
1. Verifique se este caderno contém cinco provas, com um total de 40 (quarenta) questões, sequencialmente numeradas de 01 a 40.
2. Caso haja algum problema, solicite ao aplicador a substituição deste caderno, impreterivelmente, até 15 minutos após o início da prova.

AO RECEBER A FOLHA DE RESPOSTAS (GABARITO):

3. Confira seus dados e, havendo erro, solicite ao aplicador a correção na Ata de Sala.
4. Assine com CANETA esferográfica de tinta preta ou azul no espaço indicado.

AO TRANSFERIR A MARCAÇÃO DAS ALTERNATIVAS PARA A FOLHA DE RESPOSTAS (GABARITO):

5. Use somente caneta azul ou preta e aplique traços firmes dentro da área reservada à letra correspondente a cada resposta, conforme modelo:



6. Sua resposta NÃO será computada se houver marcação de mais de uma alternativa.
7. A folha de respostas não deve ser dobrada, amassada ou rasurada.

AO TERMINAR AS PROVAS:

8. Você deve chamar a atenção do aplicador levantando o braço. Ele irá até você para recolher sua FOLHA DE RESPOSTAS (GABARITO) e este CADERNO DE PROVAS.
9. Recolha seus objetos, deixe a sala, e em seguida o prédio. A partir do momento em que você sair da sala e até sair do prédio, continuam válidas as proibições sobre o uso de aparelhos eletrônicos e celulares bem como não lhe será mais permitido o uso dos sanitários.

Terá suas provas anuladas e será automaticamente eliminado do processo seletivo, o candidato que durante a sua realização for surpreendido portando (mesmo que desligado) aparelhos eletrônicos, tais como: máquinas calculadoras, agendas eletrônicas ou similares, telefones celulares, smartphones, tablets, iPod, iPad, gravadores, pendrive, mp3 player ou similar, qualquer receptor ou transmissor de dados e mensagens, bipe, notebook, palmtop, Walkman, máquina fotográfica, chaves integradas com dispositivos eletrônicos, controle de alarme de carro e moto, controle de portão eletrônico, etc.; relógio de qualquer espécie, óculos escuros, protetor auricular ou similar, lápis, lapiseira/grafite, marca-texto, borracha e(ou) qualquer tipo de carteira ou bolsa; quaisquer acessórios de chapelaria, tais como: chapéu, boné, gorro etc.; e ainda qualquer recipiente ou embalagem, tais como: garrafa de água, suco, refrigerante e embalagem de alimentos (biscoitos, barras de cereais, chocolate, balas etc.), que não seja fabricado com material transparente.

Nome: _____

Data de Nascimento: ____ / ____ / ____

Duração total destas provas, incluindo o preenchimento da FOLHA DE RESPOSTAS (GABARITO):

TRÊS HORAS

ATENÇÃO: Após a prova você poderá levar consigo somente a FOLHA DE RASCUNHO DO GABARITO.

ENTREVISTADOR

PROVA DE LÍNGUA PORTUGUESA

Leia o texto a seguir e responda as QUESTÕES de 01 a 05.

A internet faz mal ao cérebro?

O escritor americano Nicholas Carr sentiu que algo estranho ocorria com **ele há** uns cinco anos. Leitor insaciável, percebeu que já não era capaz de se concentrar na leitura como antes. Na verdade, sua ansiedade disparava diante de qualquer tarefa que exigisse concentração – seus olhos procuravam a tela do computador ou do celular. O impulso de espiar na internet era quase incontrolável, diz ele. “Sentia que estava forçando meu cérebro a voltar para o texto”, afirma. “A leitura profunda, antes tão natural para mim, tinha se transformado numa luta.” Tal afirmação abre o livro *Os superficiais – O que a internet está fazendo com nossos cérebros*. Nele, Carr faz uma acusação seriíssima: a exposição constante às mídias digitais está mudando, para pior, a forma como pensamos. Ele e **um punhado de** autores respeitáveis acreditam que, por causa do uso **excessivo** de computadores e de outros aparelhos digitais, nosso cérebro é alterado e estamos nos tornando menos inteligentes, mais superficiais e imensamente distraídos – o inverso de tudo aquilo que fez de nós a espécie mais bem-sucedida do planeta Terra.

Bauerlein, professor na Universidade Emory, na Geórgia, supervisiona estudos sobre a vida cultural americana. Ele acredita que as novas gerações, educadas sob a influência das mídias digitais, são formadas por narcisistas despreparados para pensar em profundidade sobre qualquer assunto. Ele diz que uma pesquisa de 2006 com mais de 81 mil estudantes americanos de ensino médio detectou que 90% deles “**leem** ou estudam” menos de cinco horas por semana – embora passem “pelo menos” seis horas navegando na internet e um período equivalente assistindo à TV ou jogando videogame. “Indivíduos que não sabem praticamente nada de história, que nunca leram um livro nem visitaram um museu não **têm** mais do que se envergonhar. Tornaram-se comuns”, afirma.

Se as críticas ao uso dos computadores patissem apenas de intelectuais preocupados com a ruptura de padrões tradicionais, não haveria problemas. Professores se queixando da preguiça de seus alunos era comum nos séculos XX e XIX e, certamente, antes disso. Esse tipo de evidência circunstancial pode ser facilmente contestado **por exemplos** contrários, que existem abundantemente, mostrando que há milhões de jovens concentrados que leem e estudam com **afinco**. Mas os críticos vão além das velhas reclamações. Experimentos como o do professor de comunicação Clifford Nass, da Universidade Stanford, são mais difíceis de rechaçar. Eles sugerem que pessoas acostumadas ao funcionamento multitarefa do computador – que permite fazer várias coisas ao mesmo tempo – tendem a imitar a máquina, **tocando** várias atividades ao mesmo tempo. Escrevem, falam ao telefone, consultam a internet, ouvem música. Tudo simultaneamente, ou quase. As consequências são perversas. Elas erram, ficam irritadas por quase nada e qualquer estímulo as distrai. O estudo mostra que, quanto mais a pessoa se julga eficiente fazendo várias coisas ao mesmo tempo, pior ela as faz. E, quando é necessário que se concentrem numa única atividade por longo tempo, elas precisam de muito mais esforço.

Ainda que a internet cobre um preço de seus usuários, como afirma o neurocientista Damásio, as críticas a seu uso ignoram um efeito positivo de sua disseminação: a conexão intelectual de milhões de pessoas que, de outra forma, não seria possível. Ela tem potencial de mexer com a inteligência do planeta inteiro. As redes sociais às quais nos integramos – reais ou virtuais – exercem uma influência considerável sobre nosso desenvolvimento individual. Como sabem os pedagogos, um ambiente estimulante aumenta a possibilidade de que a inteligência se desenvolva. Muitas das grandes ideias não nasceram de mentes privilegiadas trabalhando em laboratórios silenciosos. Nas palavras de Steven Johnson, autor de “De

onde vêm as boas ideias”, elas “emergem de espaços de conexões, da colisão entre diferentes visões, sensibilidades e especializações”. Não é por acidente que a maior parte da inovação científica e tecnológica do último milênio tenha sido produzida em centros urbanos abarrotados e cheios de distrações.

A desconfiança em relação às inovações é uma constante humana. Sempre recebemos as novas tecnologias com um misto de esperança e receio. Há 2.400 anos, o pensador grego Sócrates temia que a escrita acabasse com a memória das pessoas. Ele previu que a possibilidade de registrar pensamentos por meio de símbolos sobre uma tábua de cera levaria a um enfraquecimento da mente e do raciocínio. O surgimento da imprensa de Gutemberg, na Europa da Idade Moderna, provocou uma reação parecida em alguns elitistas. Eles achavam que a difusão maciça de livros provocaria a banalização da cultura. Aconteceu o oposto. Em retrospecto, pode-se dizer que a difusão de conhecimento é invariavelmente um fenômeno positivo. Com a internet, é evidente que a humanidade ganhou nesse quesito. A dúvida diz respeito àquilo que perdemos. Algo que um dia poderá parecer tão ridículo quanto as palavras de Sócrates sobre a escrita – ou tão essencial quanto o resto de suas ideias.

Fonte: adaptado de: CAIRO, Alberto; MOON, Peter; SORG, Leticia. OLIVEIRA, M. Disponível em: <<http://revistaepoca.globo.com/ideias/noticia/2011/10/internet-faz-mal-ao-cerebro.html>>. Acesso em: 20 abril de 2016.

QUESTÃO 01

Assinale a alternativa **CORRETA** em relação à interpretação do texto.

- (A) O texto destaca que as inovações tecnológicas trazem efeitos negativos à sociedade, como a conexão intelectual entre pessoas.
- (B) O texto afirma que as inovações tecnológicas, como a internet, possibilitam ao homem pensar com profundidade sobre qualquer assunto.
- (C) O texto retrata que as inovações tecnológicas levam os sujeitos a realizar as atividades cotidianas cada uma a seu tempo, e não ao mesmo tempo.
- (D) O texto assevera que ainda há desconfiança em relação aos efeitos das inovações tecnológicas na vida do homem.

QUESTÃO 02

Os elementos em destaque “um punhado de” e “excessivo”, no primeiro parágrafo, “afinco” e “tocando”, no terceiro parágrafo, podem ser substituídos, respectivamente, sem prejuízo ao sentido global do texto por:

- (A) diversos; exagerado; dedicação; realizando.
- (B) poucos; limitado; interesse; desenvolvendo.
- (C) vários; desmedido; desinteresse; atingindo.
- (D) distintos; demasiado; desprendimento; expandindo.

QUESTÃO 03

Quanto ao texto, marque a alternativa **CORRETA**.

- (A) O texto é predominantemente descritivo, pois os autores defendem um ponto de vista favorável ao uso das inovações tecnológicas, por meio de argumentação e de persuasão.
- (B) O texto é predominantemente dissertativo-expositivo, pois os autores informam a respeito do uso das inovações tecnológicas presentes na sociedade, buscando discutir o assunto.
- (C) O texto é predominantemente injuntivo, pois os autores utilizam linguagem simples e objetiva, com verbos que indicam como realizar uma ação.
- (D) O texto é predominantemente narrativo, pois os autores narram um fato ocorrido em determinado local; há a presença de personagens e os verbos estão conjugados no passado.

QUESTÃO 04

Analise as afirmativas a seguir em relação aos aspectos gramaticais do texto.

- I. No primeiro parágrafo, no trecho “O escritor americano Nicholas Carr sentiu que algo estranho ocorria com **ele** há uns cinco anos”, o pronome ‘ele’ remete ao escritor americano.
- II. No primeiro parágrafo, no trecho “**há** uns cinco anos”, o elemento destacado poderia ser substituído por ‘a’ sem prejuízo ao sentido da frase.
- III. No segundo parágrafo, “Indivíduos que não sabem praticamente nada de história, que nunca leram um livro nem visitaram um museu não **têm** mais do que se envergonhar”, o verbo ‘ter’ está conjugado na 3.ª pessoa do plural em concordância com o sujeito da frase.
- IV. No segundo parágrafo, “[...] uma pesquisa de 2006 com mais de 81 mil estudantes americanos de ensino médio detectou que 90% deles “**leem** ou estudam” menos de cinco horas por semana”, o verbo ‘ler’ deveria receber acento circunflexo concordando com o sujeito de acordo com a Nova Ortografia.

Assinale a alternativa **CORRETA**.

- (A) Apenas as afirmativas I e III estão corretas.
- (B) Apenas as afirmativas II e III estão corretas.
- (C) Apenas as afirmativas I, II e III estão corretas.
- (D) Apenas as afirmativas I, II e IV estão corretas.

QUESTÃO 05

Sobre os aspectos gramaticais e seus respectivos contextos, analise as afirmativas.

- I. As aspas são empregadas como recurso para marcar transcrição da fala do autor americano (1.º parágrafo).
- II. O uso dos dois pontos indica inserção de uma explicação que vem na sequência (1.º parágrafo).
- III. ‘Por exemplos’ deveria estar entre vírgulas, pois é um aposto explicativo (3.º parágrafo).
- IV. Os travessões poderiam ser substituídos por parênteses ou vírgulas sem prejuízo ao sentido da frase (4.º parágrafo).

São **CORRETAS** as afirmativas:

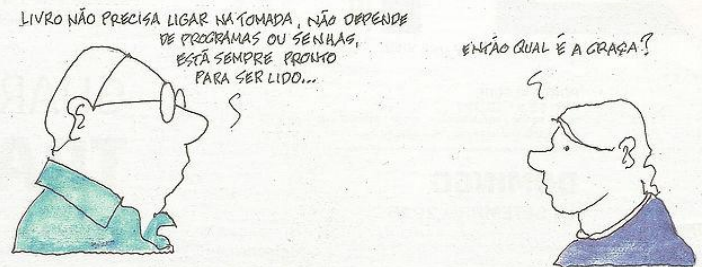
- (A) Apenas as afirmativas I e III estão corretas.
- (B) Apenas as afirmativas II e III estão corretas.
- (C) Apenas as afirmativas II, III e IV estão corretas.
- (D) Apenas as afirmativas I, II e IV estão corretas.

Leia o texto a seguir para responder as **QUESTÕES 06 a 08**.

ZERO HORA
DOMINGO,
13 DE SETEMBRO DE 2015

2

As aventuras da família Brasil



Fonte: disponível em: <<http://www.lercritica.com/#!blog1/c10c7>>. Acesso em: 25 de abril de 2016.

QUESTÃO 06

Assinale a alternativa **CORRETA** em relação à interpretação do texto.

- (A) O texto retrata um jovem leitor do mundo digital que aceita da mesma forma a leitura do texto impresso.
- (B) O texto destaca as vantagens do livro impresso em relação àquilo que é digital.
- (C) O texto mostra que a leitura do livro impresso é aceita de forma idêntica por leitores jovens e adultos.
- (D) O texto revela que o leitor jovem opta pela leitura do livro impresso em detrimento àquilo que é digital.

QUESTÃO 07

Analise as afirmativas a seguir em relação aos aspectos gramaticais do texto.

- I. Na frase “**Livro** não precisa ligar na tomada”, o elemento em destaque é o sujeito simples da oração.
- II. Na fala da personagem adulta estão presentes algumas orações e todas elas têm o mesmo sujeito: ‘livro’.
- III. O uso das vírgulas na fala da personagem adulta tem a função de separar orações coordenadas.
- IV. O uso das reticências, ao final da fala da personagem adulta, indica que suas ideias estão concluídas.

Assinale a alternativa **CORRETA**.

- (A) Apenas as afirmativas I, II e III estão corretas.
- (B) Apenas as afirmativas I e III estão corretas.
- (C) Apenas as afirmativas II e III estão corretas.
- (D) Apenas as afirmativas I, II e IV estão corretas.

QUESTÃO 08

A construção de sentidos de um texto está associada à relação entre as suas partes. No texto, o conectivo ‘então’, presente na fala do jovem, estabelece, em relação à fala do adulto, uma ideia de:

- (A) condicionalidade.
- (B) alternância.
- (C) oposição.
- (D) adição.

Leia o texto a seguir para responder as **QUESTÕES 09 e 10.**



Fonte: disponível em: <<http://www.lercritica.com/#!/blog1/c1oc7>>. Acesso em: 25 de abril de 2016.

QUESTÃO 09

Sobre a interpretação do texto, assinale a alternativa **CORRETA.**

- O texto apresenta a 'síndrome de separação do celular', ou seja, a independência dos sujeitos em relação ao uso de equipamentos digitais.
- O texto mostra que a separação dos sujeitos de seus aparelhos digitais é uma solução adequada para quem sofre com a dependência digital.
- O texto evidencia que, para que haja qualidade de vida, o uso das tecnologias é obrigatório, pois as pessoas não sofrerão com a chamada 'síndrome de separação do celular'.
- O texto retrata, por meio da ironia, uma crítica ao uso excessivo de equipamentos digitais como o celular.

QUESTÃO 10

Analise as afirmativas a seguir em relação aos aspectos gramaticais do texto:

- Na frase: "**Eles** parecem tão agitados!", o pronome 'eles' remete aos 'homens'.
- Na frase: "**eles** estão sofrendo da síndrome [...]", o elemento destacado é o sujeito composto da oração.
- Na frase: "Não **deixe** que **trouxessem** seus celulares", há sujeitos ocultos: 'eu' e 'eles'.
- Na frase: "**Ah**, eles estão sofrendo [...]", o elemento em destaque é uma interjeição exclamativa.

Assinale a alternativa **CORRETA.**

- Apenas as afirmativas I e II estão corretas.
- Apenas as afirmativas I, III e IV estão corretas.
- Apenas as afirmativas II e III estão corretas.
- Apenas as afirmativas I, II e IV estão corretas.

PROVA DE NOÇÕES DE INFORMÁTICA

QUESTÃO 11

Acerca dos conceitos do Sistema Operacional Windows XP e Windows 7, analise as afirmativas a seguir.

- A ferramenta Scandisk serve para restaurar arquivos removidos da unidade de disco.
- Notepad, Calculadora e o Chrome são aplicativos que fazem parte da instalação do Sistema Operacional Windows.
- Através do Painel de Controle, pode-se ter acesso às configurações do Windows e também às ferramentas como Adicionar ou Remover Programas.
- Pode-se ativar a tela de Logon do Windows através de um duplo clique no Botão Iniciar da Barra de Tarefas.

Assinale a alternativa **CORRETA.**

- Somente a afirmativa I está correta.
- Somente as afirmativas II e IV estão corretas.
- Somente a afirmativa III está correta.
- Somente as afirmativas II, III e IV estão corretas.

QUESTÃO 12

Utilizando o Microsoft Excel, em português e na sua instalação padrão, o usuário digitou a seguinte fórmula na célula B1:

$$=A1+A2+A3+A4+A5+A6+A7+A8+A9+A10$$


Usando os conceitos de funções e para obter o mesmo resultado, essa fórmula poderia ter sido substituída por:

- =SOMA(A1:A10)
- =SOMA+(A1.A10)
- =SOMA(A1::A10)
- =SOMA(A1+A10)

QUESTÃO 13

Com base nos conceitos de Internet e da Intranet, das ferramentas e dos aplicativos de navegação, de busca e pesquisa, analise a imagem a seguir:



- Clicando no botão , o navegador alternará entre abas e passará para a Aba titulada como Copese - Início.
- A Janela está no seu tamanho Maximizado.
- Existem 3 (três) abas abertas na imagem da janela.

Assinale a alternativa **CORRETA.**

- Apenas a afirmativa I está correta.
- Apenas a afirmativa II está correta.
- Apenas a afirmativa III está correta.
- Apenas as afirmativas I e III estão corretas.

QUESTÃO 14

Com relação às funcionalidades das ferramentas dos suítes de escritórios Microsoft Office e BrOffice.org (e suas versões), assinale a alternativa **CORRETA.**

- A extensão *.Docx é a extensão padrão para os formatos de documentos criados no MS Word e BrOffice Writer.
- O usuário que, ao editar um documento no BrOffice Writer, precisar realçar uma palavra, ele poderá fazer essa ação selecionando a palavra e clicar na ferramenta Negritar Objeto.
- Clipboard é a ferramenta que permitirá que o BrOffice Writer insira objetos de Clip-art.
- É possível inserir gráficos desenvolvidos no Microsoft Excel em documentos do Microsoft Word.

QUESTÃO 15

Assinale a opção **CORRETA** acerca dos conceitos básicos de Segurança da Informação.

- (A) Para implementar o princípio da disponibilidade é necessário utilizar computadores de grande porte com firewall para bloquear o acesso de intrusos.
- (B) Autenticidade é a garantia de que os dados fornecidos são verdadeiros ou que o usuário é o usuário legítimo.
- (C) Não repúdio, Criptografia e Backup são princípios da segurança da informação.
- (D) Na área de Segurança da Informação, a vulnerabilidade representa uma falha potencial que pode ser resolvida necessariamente com um antivírus.

PROVA DE CONHECIMENTOS REGIONAIS – MÉDIO

QUESTÃO 16

Até a segunda metade do século XX, é **CORRETO** afirmar que o deslocamento de pessoas e as trocas comerciais no antigo Norte Goiano realizavam-se, sobretudo, por meio do transporte:

- (A) aéreo.
- (B) fluvial.
- (C) rodoviário.
- (D) ferroviário.

QUESTÃO 17

Sobre a composição da população tocantinense, é **CORRETO** afirmar que os grupos étnicos, descendentes de escravos, são denominados:

- (A) caiçaras.
- (B) indígenas.
- (C) proletários.
- (D) quilombolas.

QUESTÃO 18

É **CORRETO** afirmar que a data de criação do Estado do Tocantins, instituída pela Lei Estadual 098 de 17 de novembro de 1989, é:

- (A) 18 de março.
- (B) 01 de janeiro.
- (C) 05 de outubro.
- (D) 08 de setembro.

QUESTÃO 19

Sobre a construção da Rodovia Federal BR-153, é **CORRETO** afirmar que:

- (A) impulsionou o surgimento de novas cidades, como Guarai, Colinas e Miranorte, que foram emancipadas na década de 1960.
- (B) nos primeiros anos, a rodovia recebeu a designação de BR-001, porém, com a aprovação do Plano Nacional Rodoviário, ela passou a ser chamada de BR-153.
- (C) apesar do impacto territorial, a região não sofreu modificações demográficas. A onda migratória no Tocantins ocorreu somente no século XXI, com a expansão agrícola.
- (D) foi construída na margem do Rio Tocantins para evitar, estrategicamente, os conflitos com as comunidades indígenas do Araguaia-Tocantins, que durante todo o período de construção da estrada não criaram entraves.

QUESTÃO 20

Os municípios de Guarai e de Pedro Afonso estão localizados em uma das mais importantes áreas agrícolas do Tocantins. Nesse sentido, é **CORRETO** afirmar que esses municípios concentram, em especial, a produção de:

- (A) leite.
- (B) grãos.
- (C) frutas.
- (D) carne bovina.

PROVA DE LEGISLAÇÃO PERTINENTE AO MUNICÍPIO DE GUARÁÍ/TO - NÍVEL INTERMEDIÁRIO

QUESTÃO 21

Nos termos da Lei N° 001/2006 (Lei Orgânica do Município de Guarai), assinale a alternativa **CORRETA**.

- (A) O Poder Legislativo é exercido pela Câmara e pela Prefeitura Municipal, composta pelo Prefeito e pelos Vereadores eleitos pelo voto direto e secreto para cada legislatura, com duração de 4 (quatro) anos, entre cidadãos maiores de 21 (vinte e um) anos e no exercício dos direitos políticos.
- (B) O Poder Legislativo é exercido pela Prefeitura Municipal, composta pelo Prefeito e pelos Vereadores eleitos pelo voto direto, secreto e obrigatório para cada legislatura, com duração de 4 (quatro) anos, entre cidadãos maiores de 18 (dezoito) anos e no exercício dos direitos políticos.
- (C) O Poder Legislativo é exercido pela Câmara Municipal, composta de Vereadores eleitos pelo voto direto, secreto e facultativo para cada legislatura, com duração de 4 (quatro) anos, entre cidadãos maiores de 21 (vinte e um) anos e no exercício dos direitos políticos.
- (D) O Poder Legislativo é exercido pela Câmara Municipal, composta de Vereadores eleitos pelo voto direto e secreto para cada legislatura, com duração de 4 (quatro) anos, entre cidadãos maiores de 18 (dezoito) anos e no exercício dos direitos políticos.

QUESTÃO 22

Analise as afirmativas a seguir.

Nos termos da Lei N° 001/2006 (Lei Orgânica do Município de Guarai), o Município de Guarai defenderá o direito à participação no resultado da exploração em seu território de:

- I. petróleo.
- II. gás natural.
- III. recursos hídricos para fins de geração de energia elétrica.
- IV. recursos minerais.

Assinale a alternativa **CORRETA**.

- (A) Apenas as afirmativas II, III e IV estão corretas.
- (B) Apenas as afirmativas III e IV estão corretas.
- (C) Todas as afirmativas estão corretas.
- (D) Todas as afirmativas estão incorretas.

QUESTÃO 23

Nos termos da Lei N° 001/2006 (Lei Orgânica do Município de Guarái), assinale a alternativa **CORRETA**.

Da receita resultante de impostos, compreendida a proveniente de transferências do Estado e da União, o Município aplicará, anualmente, na manutenção e no desenvolvimento do ensino, incluindo-se o ensino superior de Guarái:

- (A) porcentagem nunca inferior a 25%.
- (B) porcentagem nunca inferior a 35%.
- (C) porcentagem nunca inferior a 45%.
- (D) porcentagem nunca inferior a 50%.

QUESTÃO 24

De conformidade com o estabelecido na Lei N° 001/2006 (Lei Orgânica do Município de Guarái) acerca dos Vereadores, analise as afirmativas a seguir.

- I. Os Vereadores são invioláveis por suas opiniões e por votos no exercício do mandato e na circunscrição do Município.
- II. Os Vereadores são invioláveis por suas palavras no exercício do mandato e na circunscrição do Município.
- III. Desde a expedição do diploma, o Vereador não poderá ser preso, sem prévia licença da Câmara Municipal.
- IV. Desde a expedição do diploma, o Vereador não poderá ser processado criminalmente, salvo por crime inafiançável.

Assinale a alternativa **CORRETA**.

- (A) Apenas as afirmativas I e II estão corretas.
- (B) Apenas as afirmativas III e IV estão corretas.
- (C) Apenas as afirmativas I e III estão corretas.
- (D) Apenas as afirmativas II e IV estão corretas.

QUESTÃO 25

Analise as afirmativas a seguir. Nos termos da Lei N° 001/2006 (Lei Orgânica do Município de Guarái) compete, privativamente, à Câmara Municipal, dentre outras atribuições:

- I. exercer, com auxílio do Tribunal de Contas, a fiscalização financeira, orçamentária, operacional e patrimonial do Município.
- II. julgar as contas anuais do Município e apreciar os relatórios sobre a execução dos planos de governo.
- III. sustar os atos normativos do Poder Executivo que exorbitem do poder regulamentar ou dos limites de delegação legislativa.
- IV. fiscalizar e controlar, diretamente, os atos do Poder Executivo, incluindo os da administração indireta e fundacional.

Assinale a alternativa **CORRETA**.

- (A) Apenas as afirmativas I, II e III estão corretas.
- (B) Apenas as afirmativas II, III e IV estão corretas.
- (C) Apenas as afirmativas I, II e IV estão corretas.
- (D) Todas as afirmativas estão corretas.

QUESTÃO 26

Nos termos da Lei N° 001/2006 (Lei Orgânica do Município de Guarái), qual das autoridades mencionadas a seguir é competente para propor emenda a Lei Orgânica Municipal?

- (A) O Presidente da Câmara.
- (B) O Prefeito Municipal.
- (C) O Vice-Presidente da Câmara.
- (D) O Procurador Municipal.

QUESTÃO 27

Assinale a alternativa **INCORRETA**.

Nos termos da Lei N° 006/2000 (Regime Jurídico dos Servidores de Guarái), são formas de provimento de cargo público, dentre outras:

- (A) a readaptação.
- (B) a reintegração.
- (C) a reabilitação.
- (D) a recondução.

QUESTÃO 28

Considerando o estabelecido na Lei N° 006/2000 (Regime Jurídico dos Servidores de Guarái), analise as afirmativas abaixo.

- I. O concurso público terá validade de até 02 (dois) anos, podendo ser prorrogado uma única vez, por igual período.
- II. O servidor habilitado em concurso público e empossado em cargo de provimento efetivo adquirirá estabilidade no serviço público ao completar 02 (dois) anos de efetivo exercício.
- III. O servidor estável poderá perder o cargo em virtude de sentença judicial transitada em julgado.
- IV. O servidor estável poderá perder o cargo mediante Decreto do Prefeito, do Vice-Prefeito e do Secretário Municipal.

Assinale a alternativa **CORRETA**.

- (A) Apenas as afirmativas I e II estão corretas.
- (B) Apenas as afirmativas III e IV estão corretas.
- (C) Apenas as afirmativas I e III estão corretas.
- (D) Apenas as afirmativas II e IV estão corretas.

QUESTÃO 29

Analise as afirmativas abaixo. Considerando o estabelecido na Lei N° 006/2000 (Regime Jurídico dos Servidores de Guarái), poderá o servidor se ausentar do serviço, sem qualquer prejuízo, nas seguintes hipóteses.

- I. Por 1 (um) dia, para doação de sangue.
- II. Por 3 (três) dias, para se alistar como eleitor.
- III. Por 8 (oito) dias consecutivos, em razão de falecimento do cônjuge, companheira, pais, madrasta ou padrasto, filhos, enteados, menor sob guarda ou tutela e irmãos.
- IV. Por 10 (dez) dias consecutivos, em razão de casamento.

Assinale a alternativa **CORRETA**.

- (A) Apenas as afirmativas I e II estão corretas.
- (B) Apenas as afirmativas III e IV estão corretas.
- (C) Apenas as afirmativas I e III estão corretas.
- (D) Apenas as afirmativas II e IV estão corretas.

QUESTÃO 30

Analise as afirmativas abaixo. Considerando o estabelecido na Lei N° 006/2000 (Regime Jurídico dos Servidores de Guarái) são deveres do servidor, dentre outros:

- I. levar ao conhecimento da autoridade superior as irregularidades de que tiver ciência em razão do cargo.
- II. ser leal à instituição e promover manifestação de apreço ou desapeço no recinto da repartição.
- III. zelar pela economia de material.
- IV. tratar as pessoas com urbanidade.

Assinale a alternativa **CORRETA**.

- (A) Apenas as afirmativas I, II e III estão corretas.
- (B) Apenas as afirmativas I, III e IV estão corretas.
- (C) Apenas as afirmativas II, III e IV estão corretas.
- (D) Todas as afirmativas estão corretas.

PROVA DE ENTREVISTADOR

QUESTÃO 31

O recurso de Videoconferência é um grande aliado no setor público e privado para agilizar as comunicações, os treinamentos e as reuniões entre os colaboradores. Assinale a alternativa que **NÃO** corresponda a uma dessas ferramentas.

- (A) Google Hangout.
- (B) Skype.
- (C) Adobe Connect.
- (D) Alfresco Community.

QUESTÃO 32

A edição colaborativa de documentos contribui para o aumento da produtividade entre os membros de uma mesma equipe de trabalho, isto é, coordenação e direção produzindo, de forma conjunta, um mesmo documento. Assinale a alternativa que **NÃO** corresponda a uma ferramenta utilizada para esse fim.

- (A) Dropbox Paper.
- (B) Google Docs.
- (C) Apache Tomcat.
- (D) Microsoft Office 2016.

QUESTÃO 33

Os sites de buscas são excelentes ferramentas no auxílio à realização de trabalhos acadêmicos e profissionais. Marque a opção que **NÃO** apresenta um site de busca.

- (A) Google.com
- (B) Achou.com
- (C) Aonde.com
- (D) Bing.com

QUESTÃO 34

Analise as afirmativas sobre os importantes conceitos para realização da entrevista do Cadastro Único para Programas Sociais do Governo Federal.

- I. Família é a unidade nuclear, composta por um ou mais indivíduos, eventualmente ampliada por outros indivíduos que contribuam para o rendimento ou tenham suas despesas atendidas por aquela unidade familiar, todos moradores de um mesmo domicílio.
- II. Morador é a pessoa que tem o domicílio como local habitual de residência e nele reside na data da entrevista.
- III. Responsável pela Unidade Familiar (RF) é um dos componentes da família e morador do domicílio, com idade mínima de 16 anos, e, preferencialmente, do sexo feminino.

Marque a alternativa **CORRETA**.

- (A) Apenas a afirmativa I está correta.
- (B) Apenas as afirmativas I e II estão corretas.
- (C) Apenas as afirmativas II e III estão corretas.
- (D) Todas as afirmativas estão corretas.

QUESTÃO 35

Sobre o Cadastro Único para Programas Sociais e o Programa Bolsa Família, assinale a alternativa **INCORRETA**.

- (A) O Decreto Nº 6.135 de 2007 dispõe sobre o cadastro único (CadÚnico) para Programas Sociais do Governo Federal.
- (B) A Lei Nº 10.836 de 2004 cria o Programa Bolsa Família.
- (C) Os benefícios do Programa Bolsa Família incluem o benefício básico, destinado às unidades familiares que se encontrem em situação de extrema pobreza.
- (D) Os benefícios do Programa Bolsa Família incluem o benefício variável, destinado às unidades familiares que se encontram em situação de pobreza e extrema pobreza e que tenham em sua composição gestantes, nutrízes, crianças, adolescentes e idosos.

QUESTÃO 36

Para o maior sucesso de uma entrevista, devem-se considerar algumas normas no contato inicial. Sobre esse momento da entrevista, marque a opção **INCORRETA**.

- (A) Desde o início, deve-se estabelecer uma abordagem amistosa e explicativa.
- (B) É importante obter e estabelecer a confiança e assegurar o caráter de confidencialidade das informações.
- (C) Deve-se criar um ambiente que leve o entrevistado a ficar à vontade e falar naturalmente sendo, por isso, indicado inclusive o uso de brincadeiras e piadas leves.
- (D) *Rapport* é a expressão usada para indicar a atmosfera de cordialidade e confiança à comunicação a ser mantida na entrevista.

QUESTÃO 37

Sobre a técnica de entrevista, marque a opção **CORRETA**.

- (A) O pesquisador não pode levar o entrevistado a uma penetração maior em suas experiências ou explorar áreas não previstas no roteiro de perguntas.
- (B) As perguntas devem ser feitas de acordo com o tipo de entrevista: padronizadas ou não-padronizadas.
- (C) Deve-se impedir ao informante restringir suas respostas e informações e evitar perguntas que sugiram respostas.
- (D) Visando manter o clima de cordialidade e conversa, as respostas devem ser anotadas imediatamente após a entrevista.

QUESTÃO 38

Em relação à técnica de entrevista, é **INCORRETO** afirmar:

- (A) Procurando sempre manter o controle da entrevista, o entrevistador deve ouvir, mas principalmente falar.
- (B) Nas entrevistas não-padronizadas, deve-se deixar o entrevistador falar à vontade e, depois, ajudá-lo com outras perguntas, entrando em maiores detalhes.
- (C) O registro de resposta deve ser feito com as mesmas palavras que o entrevistador usar, evitando resumi-las.
- (D) O uso de gravador ou outros meios de registros é ideal, se o informante concordar.

QUESTÃO 39

Existem aspectos comuns a quase todas as modalidades de comunicação oficial: o emprego dos pronomes de tratamento, a forma dos fechos e a identificação do signatário. Sobre as formas de tratamento, marque a opção **CORRETA**.

- (A) Referem-se a segunda pessoa gramatical (a quem se dirige a comunicação), por isso, levam a concordância para a segunda pessoa.
- (B) O gênero gramatical não precisa coincidir com o sexo da pessoa a que se refere. Assim, se o interlocutor for mulher, será correto dizer: "Vossa Excelência está atarefada" tanto quanto dizer: "Vossa Excelência está atarefado".
- (C) A dignidade é pressuposto para que se ocupe qualquer cargo público, mas é necessária sua evocação, por isso, nas comunicações oficiais, mantém-se o uso do tratamento digníssimo (DD).
- (D) O vocativo a ser empregado em comunicações dirigidas aos Chefes de Poder é Excelentíssimo Senhor, seguido do respectivo cargo. As demais autoridades serão tratadas com o vocativo Senhor, seguido do cargo respectivo.

QUESTÃO 40

Diz-se que a administração pública deve ser ética. A forma de agir do servidor público afeta diretamente como a administração pública é vista pelos cidadãos. Ela é avaliada de acordo com as condutas e os atos praticados pelos agentes públicos. São os agentes públicos os responsáveis por colocar em prática os princípios éticos. Sobre esse tema, marque a opção **INCORRETA**.

- (A) É mais fácil ser ético no discurso que na prática, pois o agente público é "tentado" a praticar atos antiéticos em face de benefícios financeiros.
- (B) A missão do servidor público é servir, atender às necessidades dos cidadãos e zelar pela coisa pública.
- (C) O servidor público deve resistir a todas as pressões aéticas ou ilegais e, sempre que possível, denunciá-las.
- (D) As regras de conduta são elaboradas para auxiliar o servidor público a manter uma conduta correta no dia a dia, por isso, existem regras que proíbem práticas e outras que expressam e orientam o que pode ou não ser feito.