

PREFEITURA MUNICIPAL DE PALMAS-TO

CONCURSO PÚBLICO PARA PROVIMENTO DE CARGOS DO QUADRO GERAL

Provas de Conhecimentos

TARDE

	Questões		Questões
Língua Portuguesa	01 a 10	Conhecimentos Regionais	21 a 25
Raciocínio Lógico	11 a 15	Legislação Pertinente ao Município de Palmas-TO	26 a 35
Noções de Informática	16 a 20	Conhecimentos Específicos	36 a 60



ATENÇÃO: transcreva no espaço apropriado da sua FOLHA DE RESPOSTA (GABARITO), com sua caligrafia usual, considerando as letras maiúsculas e minúsculas, a frase a seguir:

Use a dificuldade como um degrau da vitória.

ANTES DE COMEÇAR A FAZER AS PROVAS:

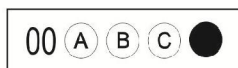
1. Verifique se este caderno contém seis provas, com um total de 60 (sessenta) questões, sequencialmente numeradas de 01 a 60.
2. Caso haja algum problema, solicite ao aplicador a substituição deste caderno, impreterivelmente, até 15 minutos após o início da prova.

AO RECEBER A FOLHA DE RESPOSTAS (GABARITO):

3. Confira seus dados e, havendo erro, solicite ao aplicador a correção na Ata de Sala.
4. Assine com CANETA no espaço indicado.

AO TRANSFERIR A MARCAÇÃO DAS ALTERNATIVAS PARA A FOLHA DE RESPOSTAS (GABARITO):

5. Use somente caneta azul ou preta e aplique traços firmes dentro da área reservada à letra correspondente a cada resposta, conforme modelo:



6. Sua resposta NÃO será computada se houver marcação de mais de uma alternativa.
7. A folha de respostas não deve ser dobrada, amassada ou rasurada.

AO TERMINAR AS PROVAS:

8. Você deve chamar a atenção do aplicador levantando o braço. Ele irá até você para recolher sua FOLHA DE RESPOSTAS (GABARITO) e este CADERNO DE PROVAS.
9. Recolha seus objetos, deixe a sala, e em seguida o prédio. A partir do momento em que você sair da sala e até sair do prédio, continuam válidas as proibições sobre o uso de aparelhos eletrônicos e celulares bem como não lhe é mais permitido o uso dos sanitários.

Terá suas provas anuladas e será automaticamente eliminado do processo seletivo, o candidato que durante a sua realização for surpreendido portando (mesmo que desligados) quaisquer aparelhos eletrônicos, tais como, bip, telefone celular e/ou smartphone, relógio de qualquer espécie, walkman, agenda eletrônica, notebook, palmtop, ipod, ipad, tablet, pen drive, receptor, gravador, máquina de calcular, máquina fotográfica, chaves integradas com dispositivos eletrônicos, controle de alarme de carro e moto, controle de portão eletrônico etc., bem como quaisquer acessórios de chapelaria, tais como chapéu, boné, gorro etc., e ainda lápis, lapiseira/grafite, borracha, caneta em material não-transparente, óculos de sol (exceto com comprovação de prescrição médica), qualquer tipo de carteira ou bolsa e armas.

Nome: _____

Data de Nascimento: ____ / ____ / ____

Duração total destas provas, incluindo o preenchimento da FOLHA DE RESPOSTAS (GABARITO):

QUATRO HORAS

ATENÇÃO: Após a prova você poderá levar consigo somente a FOLHA DE RASCUNHO DO GABARITO.

Técnico em Sonorização

PROVA DE LÍNGUA PORTUGUESA

Detox Digital

- 1 Pare um pouco e tente se lembrar dos momentos mais incríveis, felizes, inesquecíveis de um ano para cá. Sim, é para parar de ler e pensar a respeito.
- 5 Eu posso tentar adivinhar que tipo de coisa traz o sorriso que você tem no rosto agora. Uma noite incrível com alguém. Um dia na praia. Um encontro com amigos que você não via há tempos. Ou algo banal, tipo um gato fazendo coisas engraçadas na frente da sua família. Você deve conseguir se lembrar de alguns detalhes, dos cheiros à roupa que vestia.
- 10 Ok. Talvez não seja nada disso. Mas eu tenho uma chance melhor de acertar as coisas que não foram inesquecíveis no seu último ano, por mais que você tenha investido tempo – e dinheiro – nelas e as tenha feito com pessoas queridas. Quer ver? Você provavelmente não se lembra de tantos detalhes do momento em que passou da fase 35 de Candy Crush e qual amigo te deu a vida salvadora, ou como era a foto que você curtiu da sua prima grávida no Facebook, ou com quem estava discutindo nos comentários sobre os “vândalos” nas manifestações, ou os vídeos que seus amigos compartilharam naquele grupo do WhatsApp...
- 15 A lista se estende. O que quero demonstrar com esse exercício – que as coisas “reais” costumam ser mais marcantes que as experiências mediadas pela tecnologia – soa óbvio. É óbvio.
- 25 Mas, claro, também fazemos um monte de coisa legal com o computador e um monte de coisa chata sem nenhuma tela por perto. A questão é: por que estamos gastando tanto da nossa vida digital com tarefas nada marcantes? Dizemos que não temos tempo para um monte de coisa que julgamos importantes, mas se você somar tudo o que gastou com coisas bobas conectadas, é fácil identificar o porquê. No fundo, você sabe disso.
- 30 O mundo hoje nos empurra para a conexão total e ininterrupta. As mensagens possuem sinal de recebimento – para você poder mandar outra dizendo “e aí, leu?”. Os sites nos oferecem notícias, e-mail, aplicativos, tudo gratuito, se dermos em troca muitos cliques para que a nossa privacidade seja vendida por publicidade. Uma operadora usa como slogan “compartilhe cada momento”, a outra diz “conectados vivemos melhor”, e vamos internalizando esses discursos, achando que estamos junto de todos nos faz melhores e mais felizes. Mas todo esse aparato é inútil se não acharmos dentro da gente o que importa. O que faz a gente crescer. Ainda não inventaram um aplicativo para isso.
- 35
- 40

BURGOS, Pedro. *Detox Digital. Superinteressante*, São Paulo, n. 331, p. 50-55, abr. 2014. Fragmento adaptado.

QUESTÃO 01

A partir da leitura do texto “Detox Digital”, é **CORRETO** afirmar que:

- (A) coisas virtuais são piores que as coisas reais.
 (B) coisas maçantes são reservadas à nossa vida digital.
 (C) tempo e dinheiro são gastos exclusivamente com as coisas significantes e memoráveis.
 (D) fatos relevantes e irrelevantes “reais” são lembrados com mais clareza de detalhes que os virtuais.

Analise o fragmento a seguir para responder as questões **02** e **03**.

“Uma operadora usa como slogan “compartilhe cada momento”, a outra diz “conectados vivemos melhor”, e vamos internalizando esses discursos, achando que estamos junto de todos nos faz melhores e mais felizes. Mas todo esse aparato é inútil se não acharmos dentro da gente o que importa. O que faz a gente crescer. Ainda não inventaram um aplicativo para isso.” (l. 37-43)

QUESTÃO 02

A partir da interpretação do trecho, marque a alternativa **CORRETA**.

- (A) A verdadeira felicidade está na relação do mundo real com o virtual.
 (B) O homem se realiza por completo na medida em que compartilha online a sua vida.
 (C) O homem, conhecendo a si próprio, vai ao encontro do que o torna melhor e mais feliz.
 (D) A internet nos oferece todo recurso necessário para que possamos nos desenvolver como pessoas.

QUESTÃO 03

Marque a alternativa **CORRETA**.

“Aparato”, nesse contexto, tem significado semelhante a:

- (A) estratégia
 (B) pormenor
 (C) chateação
 (D) enganação

QUESTÃO 04

Marque a alternativa **CORRETA**.

O texto citado de Pedro Burgos tem como objetivo:

- (A) levar o leitor a abandonar a tecnologia.
 (B) informar o leitor de acontecimentos atuais e importantes.
 (C) conduzir o leitor a uma reflexão sobre como tem empregado seu tempo.
 (D) fazer com que o leitor valorize mais os aspectos relevantes veiculados nas redes sociais.

QUESTÃO 05

Marque a alternativa **CORRETA**.

No que se refere à tipologia do texto citado de Pedro Burgos, ele é predominantemente

- (A) injuntivo
 (B) narrativo
 (C) descritivo
 (D) dissertativo

QUESTÃO 06

Ao longo do texto, o autor empregou o pronome “você” em vários trechos, conforme destacado nos fragmentos a seguir.

- I. “Eu posso tentar adivinhar que tipo de coisa traz o sorriso que **você** tem no rosto agora.” (l. 4 e 5)
 II. “**Você** provavelmente não se lembra de tantos detalhes do momento em que passou da fase 35 de Candy Crush e qual amigo te deu a vida salvadora, ou como era a foto que **você** curtiu da sua prima grávida no Facebook [...]” (l. 14-17)

A respeito do uso desse pronome no texto, marque a alternativa **INCORRETA**.

- (A) O pronome se refere ao leitor e o aproxima do autor do texto, assinalando uma interação entre esses sujeitos.
 (B) “Você” assume valor de coletivo, referindo-se a pessoas genéricas; por exemplo, o fragmento I tem o mesmo efeito de sentido de “o sorriso que se tem no rosto agora”.
 (C) “Você” marca a forma de tratamento escolhida e exige, segundo normas gramaticais da língua, emprego de “lhe” em lugar de “te” (em II).
 (D) O pronome é empregado para tratamento mais familiar e sua concordância se faz em 3ª pessoa, embora ele se refira à 2ª.

QUESTÃO 07

Releia o trecho a seguir.

“A questão é: por que estamos gastando tanto da nossa vida digital com tarefas nada marcantes? Dizemos que não temos tempo para um monte de coisa que julgamos importantes, mas se você somar tudo o que gastou com coisas bobas conectadas, é fácil identificar o porquê. No fundo, você sabe disso”. (l. 27-31)

Marque a alternativa **CORRETA**.

Como vemos, “porquê” está acompanhado de artigo. Assim, é substantivo e significa “o motivo”. Nesse fragmento, ele se refere à razão de:

- (A) nos faltar tempo para coisas tão importantes.
- (B) nos ocuparmos com atividades reais insignificantes.
- (C) nos afastarmos do mundo real com tanta constância.
- (D) nos dedicarmos a atividades virtuais irrelevantes com grande frequência.

QUESTÃO 08

Retome as construções verbais em destaque no fragmento a seguir.

“**Pare** um pouco e **tente** se lembrar dos momentos [...]”. (l. 01)

Marque a alternativa **CORRETA**.

O modo imperativo, nessas duas ocorrências, expressa

- (A) um palpite
- (B) um acordo
- (C) uma sugestão
- (D) uma notificação

QUESTÃO 09

Atente-se para o uso dos travessões no trecho seguinte.

“O que quero demonstrar com esse exercício – que as coisas “reais” costumam ser mais marcantes que as experiências mediadas pela tecnologia – soa óbvio.” (l. 21-23)

A informação alocada entre os travessões tem valor de:

- (A) aposto, por ser uma explicação.
- (B) vocativo, por expressar a que o emissor se refere.
- (C) complemento nominal, por completar o sentido de uma palavra.
- (D) adjunto adnominal, por acompanhar um substantivo e caracterizá-lo.

QUESTÃO 10

Com o advento da internet, houve grandes mudanças nas formas de comunicação à distância. As alterações foram percebidas também quando se trata de documentos oficiais. Hoje, dentro das empresas ou entre instituições, é bastante comum o uso de correspondência eletrônica com certificação digital (necessária para que se ateste a identidade do remetente, na forma estabelecida em lei). Nesse contexto, a respeito das correspondências oficiais anexadas a e-mails, é **CORRETO** afirmar que:

- (A) estão desobrigadas da impessoalidade e da uniformidade exigidas para os documentos impressos.
- (B) podem ser redigidas em linguagem coloquial, que favorece a simplicidade de expressão e que é marca da interatividade online.
- (C) favorecem a racionalização do trabalho e a facilidade na troca de informações, devido à rapidez com que são enviadas e recebidas.
- (D) dispensam a clareza das ideias veiculadas, já que é possível a comunicação imediata entre emissor e receptor quando não compreenderem alguma informação.

PROVA DE RACIOCÍNIO LÓGICO**QUESTÃO 11**

Analisando as proposições a seguir, marque a alternativa **CORRETA**.

- (A) 15 é ímpar e 1 é par.
- (B) 15 é ímpar e 1 é ímpar.
- (C) 15 é par e 1 é par.
- (D) 15 é par e 1 é ímpar.

QUESTÃO 12

No lançamento de um dado não viciado e de faces enumeradas de 1 a 6, há seis possibilidades quanto à face que ficará voltada para cima.

Marque a alternativa **CORRETA** que apresenta a probabilidade de sair um número maior do que 2 (dois).

- (A) $\frac{1}{3}$
- (B) $\frac{1}{2}$
- (C) $\frac{2}{3}$
- (D) $\frac{5}{6}$

QUESTÃO 13

Marque a alternativa **CORRETA**.

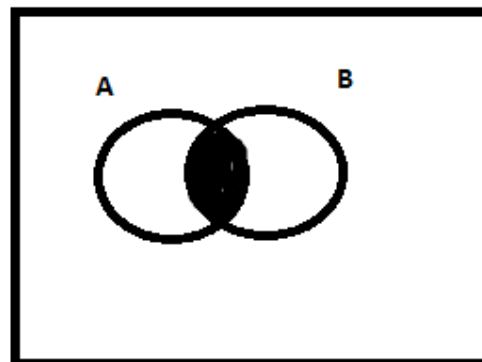
Quantos são os anagramas que se pode formar com a palavra **GERAL**?

- (A) 5
- (B) 25
- (C) 60
- (D) 120

QUESTÃO 14

Observando a ilustração abaixo referente a diagramas de conjuntos, onde U é o Universo de discurso e A e B proposições, marque a alternativa **CORRETA**.

U



- (A) Algum A é B.
- (B) Todo A é B.
- (C) Nenhum A é B.
- (D) Todo B é A.

QUESTÃO 15

Se Ana foi ao circo, João e Maria não foram ao circo. Se Maria não foi ao circo, Pedro foi ao circo. Se Pedro foi ao circo, então chove neste momento. Sabendo que neste momento não chove, a partir das afirmações apresentadas, pode-se concluir **CORRETAMENTE** como proposição verdadeira que:

- (A) Ana e João foram ao circo.
- (B) Ana e Pedro não foram ao circo.
- (C) Maria e Pedro não foram ao circo.
- (D) Maria não foi ao circo ou Pedro foi ao circo.

PROVA DE INFORMÁTICA**QUESTÃO 16**

O Microsoft Word é um processador de texto com uma grande variedade de recursos e muito utilizado nos dias atuais. Em relação a esse software, avalie as afirmativas a seguir.

- I. A extensão de arquivos padrão do Microsoft Word é DOCL que significa Document Large.
- II. A variedade de recursos e ferramentas existentes no Microsoft Word faz com que ele seja uma das planilhas mais utilizadas principalmente no universo corporativo.
- III. Para selecionar todo o conteúdo de um arquivo no Microsoft Word é suficiente usar o atalho CTRL + T ou pressionar 5 vezes seguidas a tecla F8, que o resultado será o mesmo.
- IV. O tamanho máximo da fonte que se pode colocar no Microsoft Word é 72.
- V. O Microsoft Word permite inserir o número de página de um documento tanto no cabeçalho quanto no rodapé do documento.

Marque a alternativa **CORRETA**.

- (A) Somente as afirmativas I, II, III e IV estão corretas.
- (B) Somente as afirmativas III e V estão corretas.
- (C) Somente as afirmativas III e IV estão corretas.
- (D) Somente as afirmativas II e V estão corretas.

QUESTÃO 17

Dada a planilha a seguir, analise as afirmativas.

	A	B	C	D	E	F	G
1	CONTROLE DE NOTAS						
2	Aluno	Nota 1	Nota 2	Nota 3	Nota 4	Soma Total	Média
3	Carlos	8	6	7	7,5		
4	Daniela	6	9	10	10		
5	Denise	7	8	8	8		
6	Junior	8,5	8	7	9		
7	Luana	10	7,5	8	7		
8	Maria	7	7,5	8,5	10		
9							
10							

- I. Esse tipo de tabela pode ser desenvolvida utilizando o software Microsoft Excel.
- II. Para se calcular a média da aluna Maria é suficiente clicar na célula G8 e digitar a fórmula =Média(B8:E8) e em seguida pressionar a tecla Enter.
- III. F7 é a célula ativa.
- IV. Para se calcular a soma total dos pontos do aluno Junior é suficiente clicar na célula F6 e digitar a fórmula =soma(B6:E6) e em seguida pressionar a tecla Enter.
- V. Caso seja necessário, pode-se adicionar uma linha em branco entre as linhas 3 e 4, porém não é permitido a inserção de linhas entre as linhas 1 e 2, pois o formato Negrito bloqueia esta alteração.

Marque a alternativa **CORRETA**.

- (A) Somente as afirmativas I, II e IV estão corretas.
- (B) Somente as afirmativas I, II e III estão corretas.
- (C) Somente as afirmativas II e IV estão corretas.
- (D) Somente as afirmativas II e III estão corretas.

QUESTÃO 18

Acerca do Sistema Operacional Microsoft Windows, analise as afirmativas abaixo e marque V ou F.

- () Uma das formas de se esvaziar a lixeira no ambiente Windows, é pressionar e segurar a tecla ALT e após isso, clicar com o botão direito do mouse no ícone da lixeira.
- () O painel de Controle é uma área onde podemos encontrar vários ícones que através deles pode-se ajustar diversas configurações do Windows como Data e Hora, Idioma, Firewall do Windows, Sistema e outros.
- () O editor de texto Bloco de Notas, permite a criação de tabelas de forma semelhante ao Microsoft Word.
- () O Writer é um editor de texto que faz parte dos acessórios do Windows da mesma forma que o WordPad e o Bloco de Notas.
- () Pode-se utilizar o Firewall do Windows para navegar na internet.

Marque a alternativa que representa a sequência **CORRETA**.

- (A) V – V – F – F – V
- (B) F – V – V – F – F
- (C) F – V – F – F – F
- (D) V – V – F – V – F

QUESTÃO 19

O URL é uma sigla que significa *Uniform Resource Locator* (Localizador Uniformizado de Recursos), forma padronizada de especificação de qualquer site, recurso ou arquivo em um computador ou servidor da WWW na internet.

Analise as alternativas a seguir e marque aquela que represente **CORRETAMENTE** um endereço da internet.

- (A) <http://www.abcd.com.br?index.html>
- (B) <http://www.abcd.com.br>
- (C) <http://www.abcd.com.br>
- (D) [www://www.abcd.com.br](http://www.abcd.com.br)

QUESTÃO 20

Marque a alternativa contendo **SOMENTE** ferramentas de correio eletrônico e navegação usadas nas redes da internet.

- (A) Internet Explorer, Google Chrome, Outlook Express, Mozilla Firefox
- (B) WWW, Twitter, E-MAIL, Google
- (C) Mozilla Firefox, ICQ, Internet Express, Hotmail
- (D) Google Explorer, Outlook Express, Facebook, HTTP

PROVA DE CONHECIMENTOS REGIONAIS**QUESTÃO 21**

“Natividade possui uma estrutura urbana colonial com ruas estreitas e irregulares, algumas ainda com calçamento de pedras. [...] está localizada na região sudeste e tem sua origem por volta de 1734.”

BODNAR, R.; ARAUJO, F. R. Jardim de Pedra Canga: a arte de Mãe Romana. In: ANDRADE, K.; FLORES, K. M.; BODNAR, R. (orgs.) **Populações tradicionais do Tocantins: cultura e saberes de comunidades quilombolas**. Tocantins: UFT, 2013, p. 119 (Fragmento Adaptado).

Sobre a ocupação da cidade de Natividade, é **CORRETO** afirmar que:

- (A) está situada na região do Jalapão e é conhecida como o berço do capim dourado.
- (B) compreende dois momentos distintos: a mineração no século XVIII, e a pecuária no século XIX.
- (C) teve início com a comunidade indígena Javaé, que vivia nas margens do rio Manoel Alves Pequeno.
- (D) foi originada por meio das atividades extrativistas no começo do século XVI, cujo fundador foi Antônio Araújo.

QUESTÃO 22

Sobre o povoamento do estado do Tocantins, é **CORRETO** afirmar que:

- (A) viveu seu apogeu no século XIX, com a consolidação da produção aurífera e o incremento da navegação no rio Tocantins.
- (B) foi iniciado a partir da construção da Rodovia Federal BR-153, no final da década de 1950, quando há o registro do surgimento das primeiras cidades no estado.
- (C) foi intensificado, no século XVIII, com a prática da pecuária e, sobretudo, com a mineração do ouro, originando cidades como Natividade e Monte do Carmo.
- (D) esteve associado, durante todo o século XX, ao progressivo fortalecimento do setor industrial, particularmente nas cidades de Gurupi e Araguaína.

QUESTÃO 23

A hidrografia brasileira envolve um conjunto de recursos hídricos do território brasileiro: rios, lagos, arquipélagos, baías entre outros. Sobre as características do rio Tocantins, é **CORRETO** afirmar que:

- (A) é um dos mais importantes cursos d'água do Brasil e sua nascente está localizada no município de Medeiros, em Minas Gerais.
- (B) nasce no estado de Minas Gerais, percorre a Bahia e o Tocantins até desaguar na bacia hidrográfica do Amazonas no Pará.
- (C) é o segundo maior rio sul-americano, nasce na confluência de dois importantes rios brasileiros: o rio Grande e o rio Parnaíba.
- (D) nasce no estado de Goiás, atravessa os estados do Tocantins, Maranhão e Pará até a sua foz no golfo amazônico, próximo a Belém.

QUESTÃO 24

Em relação às atividades econômicas desenvolvidas no estado do Tocantins, marque a alternativa **CORRETA**.

- (A) A produção agrícola tem apresentado crescimento contínuo, com destaque para a cultura da soja.
- (B) A recente introdução da pecuária no estado trouxe novas perspectivas de desenvolvimento para os municípios da Região do Bico do Papagaio.
- (C) O fortalecimento do setor industrial tocantinense nos últimos anos deve-se, sobretudo, à criação dos polos petroquímicos de Palmas e Araguaína.
- (D) Após a criação de um calendário regional de eventos, o turismo tornou-se a principal fonte geradora de emprego e renda para a maioria dos municípios tocantinenses.

QUESTÃO 25

Sobre a definição de Palmas como nova capital do estado do Tocantins, é **CORRETO** afirmar que:

- (A) Miracema, a primeira capital do estado, transferiu sua sede municipal para a área onde seria construída Palmas, a fim de garantir legitimidade jurídica à definição da nova capital.
- (B) ocorreu por meio da Lei Municipal nº 28/89, de 29 de dezembro de 1989, que transferiu a sede do município de Taquaruçu do Porto para Palmas.
- (C) o recém-emancipado município de Taquaruçu do Porto foi designado pelo governo do estado como capital provisória, até a conclusão das obras para a instalação da nova sede em Palmas.
- (D) foi possível graças à aprovação da Lei Estadual nº 70/89, de 26 de julho de 1989, que determinou o desmembramento dos municípios de Miracema e Taquaruçu do Porto.

PROVA DE LEGISLAÇÃO PERTINENTE AO MUNICÍPIO DE PALMAS/TO**QUESTÃO 26**

Marque a alternativa **CORRETA**.

Nos termos da Lei Complementar nº 008/99 (Estatuto dos Servidores Públicos da Administração Direta e Indireta dos Poderes do Município de Palmas), ao servidor em estágio probatório poderá ser concedida licença para:

- (A) tratamento da própria saúde.
- (B) exercício de cargo em comissão ou função de confiança dos Poderes do Município.
- (C) missão oficial no exterior.
- (D) participar em programa de treinamento regularmente instituído, mesmo que implique em estudo no exterior.

QUESTÃO 27

Marque a alternativa **CORRETA**.

Para os efeitos da Lei Complementar nº 008/99 (Estatuto dos Servidores Públicos da Administração Direta e Indireta dos Poderes do Município de Palmas), considera-se:

- (A) salário ou remuneração- a retribuição pecuniária pelo exercício de cargo público, com valor fixado em lei.
- (B) Subsídio- a remuneração fixada em parcela única, vedado o acréscimo de qualquer gratificação, adicional, abono, prêmio, verba de representação ou outra espécie remuneratória.
- (C) provento- o vencimento básico de cargo efetivo, acrescido das vantagens pecuniárias estabelecidas em lei.
- (D) Vencimento- a retribuição pecuniária do inativo aposentado de cargo público, com valor fixado em lei.

QUESTÃO 28

Considerando a Lei Complementar nº 008/99 (Estatuto dos Servidores Públicos da Administração Direta e Indireta dos Poderes do Município de Palmas), marque a alternativa **INCORRETA**.

- (A) Poderá ser concedida ao servidor municipal, à título de vantagem, a indenizações, constituída em ajuda de custo.
- (B) Poderá ser concedido ao servidor municipal e à sua família, o auxílio-transporte.
- (C) Será deferida aos servidores municipais, a gratificação natalina.
- (D) Será deferido aos servidores municipais, indenização pelo exercício de cargo em comissão ou função de confiança.

QUESTÃO 29

Quanto ao afastamento e seus efeitos, nos termos da Lei Complementar nº 008/99 (Estatuto dos Servidores Públicos da Administração Direta e Indireta dos Poderes do Município de Palmas), analise os itens a seguir.

- I. O servidor, titular de cargo de provimento efetivo ou o estabilizado, poderá ser cedido para ter exercício em outro órgão ou entidade dos Poderes da União, do Distrito Federal, dos Estados, dos demais Municípios e de suas autarquias, fundações e empresas, para o exercício de cargo em comissão ou função de confiança.
- II. Ao servidor titular de cargo de provimento efetivo ou ao estabilizado, investido em mandato eletivo federal, estadual ou distrital, ficará afastado do cargo.
- III. O servidor efetivo estável ou o estabilizado poderá ausentar-se do País para estudo que integre programa regular de formação profissional, mediante autorização dos Chefes dos respectivos Poderes do Município, por prazo não superior a 6 (seis) meses, com a remuneração do cargo efetivo reduzida a cinquenta por cento.
- IV. Por designação dos Chefes dos Poderes do Município o servidor poderá ser afastado para cumprimento de missão oficial no exterior, por tempo indeterminado, com a remuneração do cargo efetivo reduzida a cinquenta por cento.

Marque a alternativa **CORRETA**.

- (A) Apenas os itens I e II estão corretos.
- (B) Apenas os itens III e IV estão corretos.
- (C) Apenas os itens I e III estão corretos.
- (D) Apenas os itens II e IV estão corretos.

QUESTÃO 30

Marque a alternativa **CORRETA**.

Nos termos da Lei Complementar nº 008/99 (Estatuto dos Servidores Públicos da Administração Direta e Indireta dos Poderes do Município de Palmas), o ex-servidor demitido, poderá ser investido em novo cargo público, apenas depois de transcorrido o prazo de 5 (cinco) anos, quando o processo administrativo que fundamentou sua demissão concluir pela prática de:

- (A) improbidade administrativa.
- (B) aplicação irregular de dinheiros públicos.
- (C) acúmulo ou abandono de cargo.
- (D) corrupção, ativa ou passiva.

QUESTÃO 31

Considerando a Lei Orgânica do Município de Palmas, analise os itens a seguir.

- I. O Município de Palmas, parte integrante do Estado do Tocantins, pessoa jurídica de direito público externo e autônomo nos termos assegurados pela Constituição Federal, rege-se por sua Lei Orgânica, respeitados os princípios estabelecidos nas Constituições Federal e Estadual.
- II. Os limites dos territórios dos Municípios são inalteráveis.
- III. São símbolos do Município de Palmas sua bandeira, seu hino e seu brasão de armas.
- IV. O Município de Palmas buscará de forma permanente a integração econômica, política, social e cultural com os municípios que integram a mesma região.

Marque a alternativa **CORRETA**.

- (A) Apenas os itens I e II estão corretos.
- (B) Apenas os itens III e IV estão corretos.
- (C) Apenas os itens I e III estão corretos.
- (D) Apenas os itens II e IV estão corretos.

QUESTÃO 32

Considerando a Lei Orgânica do Município de Palmas, são competências do Município de Palmas de forma concorrente com a União e o Estado, **EXCETO**:

- (A) cuidar da saúde e da assistência pública, da proteção e garantia das pessoas portadoras de deficiência.
- (B) proteger os documentos, as obras e outros bens de valor histórico, artístico e cultural, os monumentos e as paisagens naturais notáveis e os sítios arqueológicos.
- (C) proporcionar os meios de acesso à cultura, à educação e à ciência.
- (D) regulamentar, autorizar e fiscalizar a afixação de cartazes e anúncios, bem como a utilização de quaisquer outros meios de publicidade e propaganda, nos locais sujeitos ao poder de polícia municipal.

QUESTÃO 33

Considerando a Lei Orgânica do Município de Palmas, o processo legislativo compreende, **EXCETO**:

- (A) Leis Ordinárias
- (B) Decretos-Lei
- (C) Emendas à Lei Orgânica do Município
- (D) Leis Complementares

QUESTÃO 34

Quanto às competências privativas do Prefeito, definidas na Lei Orgânica do Município de Palmas, marque a alternativa **INCORRETA**.

- (A) Julgar as contas da aplicação dos auxílios federais ou estaduais entregues ao Município.
- (B) Vetar projetos de leis, totais ou parcialmente.
- (C) Decretar, nos termos da lei, a desapropriação por necessidade ou utilidade pública, ou por interesse social.
- (D) Permitir ou autorizar a execução de serviços públicos por terceiro na forma de lei.

QUESTÃO 35

Sobre a Administração Municipal, com previsão na Lei Orgânica do Município de Palmas, marque a alternativa **CORRETA**.

- (A) Sociedade de Economia Mista, com a participação do Município no seu capital social, tem natureza jurídica de pessoa de direito público.
- (B) As entidades de administração pública direta e indireta dos Poderes do Município obedecerão aos princípios de legalidade, impessoalidade, moralidade, publicidade e eficiência.
- (C) As Secretarias do Município de Palmas correspondem à Administração Indireta.
- (D) As entidades dotadas de personalidade jurídica própria, como as fundações, autarquias e empresas públicas, correspondem à Administração Direta.

PROVA DE CONHECIMENTOS ESPECÍFICOS**QUESTÃO 36**

A mesa de mixagem é o item mais importante dos equipamentos necessários a um estúdio de som. Abaixo estão indicados alguns equipamentos que fazem parte da mesa de mixagem.

Assinale a alternativa **INCORRETA**.

- (A) Seletor de indicação luminosa, telefone de engenharia, retorno de reverberação.
- (B) Controle de canais, controle de equalização, compressor, microfone de retorno.
- (C) Reversão de fase, enfraquecedor principal, filtros, sub-mixador.
- (D) Seletor de retorno, medidores de programa de pico, controle remoto de gravação.

QUESTÃO 37

Quais os problemas que se pode encontrar, de forma inerente, nas faixas de frequência de sistema DOLBY.

Analise os itens a seguir.

- I. Passa-baixa de 80 Hz – zumbidos e sons surdos.
- II. De 80 Hz a 3 kHz – impressão de banda média.
- III. Passa-alta de 3 kHz – silvo e ruído de modulação.
- IV. Passa-alta de 9 kHz – silvo e ruído de modulação.

Assinale a alternativa **CORRETA**.

- (A) Apenas os itens I e III estão corretos.
- (B) Apenas os itens III e IV estão corretos.
- (C) Apenas os itens I e IV estão corretos.
- (D) Os itens I, II, III e IV estão corretos.

QUESTÃO 38

O que são faders ou enfraquecedores de uma mesa de som?

- (A) Amplificadores de sinal.
- (B) Atenuadores de ganho.
- (C) Controles operacionais básicos.
- (D) Controle auxiliar.

QUESTÃO 39

Quais as principais medidas a serem tomadas para diminuir a distorção em amplificadores, quando se manipulam sinais de nível elevado?

- (A) Atenuar o sinal até um valor seguro ou diminuir o ganho do amplificador aumentando a realimentação negativa.
- (B) Utilizar filtro de frequência e diminuir a amplificação, para aumentar a realimentação positiva.
- (C) Ajustar o controle de ganho de pré-ajuste ou diminuir o ganho do amplificador, para fortalecer a reversão de fase.
- (D) Corte de graves e agudos, para aumentar o ganho do amplificador.

QUESTÃO 40

Por que, em certos casos, é necessária a mudança da resposta em frequência de sinais que passam pela mesa de som?

- (A) Para melhorar a qualidade de sinais que foram regenerados.
- (B) Para aumentar a qualidade do sinal de áudio de um microfone em posição ideal.
- (C) Para reduzir ruídos indesejáveis confinados em uma determinada frequência.
- (D) Para reduzir ruídos harmônicos em um determinado período.

QUESTÃO 41

Quais os princípios utilizados na fabricação de microfones comerciais?

- (A) Princípios de resistência de contato variável, piezolétrico, eletromagnético, eletroestático.
- (B) Princípio de resistência fixa, pressão, eletrodinâmico, eletroestático.
- (C) Princípio da resistência fixa, piezolétrico, eletrodinâmico, eletroestático.
- (D) Princípio da resistência de contato variável, gradiente de pressão, eletromagnético, eletroestático.

QUESTÃO 42

Os microfones comerciais podem ser classificados conforme a sensibilidade de seu diafragma exposto às ondas sonoras. Quando as ondas sonoras são captadas apenas por uma das faces do microfone, ele funciona por qual princípio?

- (A) Princípio de gradiente de pressão.
- (B) Princípio piezolétrico.
- (C) Princípio de pressão.
- (D) Princípio eletrodinâmico.

QUESTÃO 43

Quando as ondas sonoras são captadas por ambas as faces do microfone, ele funciona por qual princípio?

- (A) Princípio de gradiente de pressão.
- (B) Princípio piezolétrico.
- (C) Princípio de pressão.
- (D) Princípio eletrodinâmico.

QUESTÃO 44

Analise as afirmativas sobre o conceito de reverberação.

- I. Audição de persistência sonora, nas frequências médias, que persiste no recinto após interrupção repentina.
- II. Um recinto reverberante é denominado vivo enquanto que um recinto não reverberante é denominado morto ou seco.
- III. Habilidade de ouvir um detalhe musical.

Marque a alternativa **CORRETA**.

- (A) Apenas as afirmativas I e II estão corretas.
- (B) Apenas as afirmativas II e III estão corretas.
- (C) Apenas as afirmativas I e III estão corretas.
- (D) As afirmativas I, II e III estão corretas.

QUESTÃO 45

Tempo de reverberação é a grandeza que verifica o tempo de decaimento da energia sonora do ambiente no tempo e no espaço.

Qual a maneira usual de medir essa grandeza?

- (A) Excitar o ambiente durante tempo suficiente para formar-se um campo difuso, cessar a fonte e medir o tempo que decaimento da pressão acústica em 40 db.
- (B) Excitar o ambiente durante tempo suficiente para formar-se um campo difuso, cessar a fonte e medir o tempo que decaimento da pressão acústica em 60 db.
- (C) Excitar o ambiente durante tempo suficiente para formar-se um campo difuso, cessar a fonte e medir o tempo que decaimento da pressão acústica em 30 db.
- (D) Excitar o ambiente durante tempo suficiente para formar-se um campo difuso, cessar a fonte e medir o tempo que decaimento da pressão acústica vá até zero.

QUESTÃO 46

Uma conversa depende da *inteligibilidade* (> 90%) - nível de barulho baixo, ausência de ressonância forte, eco e concentração sonora - permitindo a compreensão do som em todo o ambiente, ainda que razoavelmente. Qual o tempo do som que, ao chegar ao ouvido, garanta uma Inteligibilidade de voz.

Marque a alternativa **CORRETA**.

- (A) O som que chega ao ouvido antes de 0,05 s.
- (B) O som que chega ao ouvido a exatos 0,10 s.
- (C) O som que chega ao ouvido entre 0,05 s e 0,10 s.
- (D) O som que chega ao ouvido após de 0,10 s.

QUESTÃO 47

Condições acústicas desfavoráveis podem acarretar problemas ao ser humano.

Analise as afirmativas a seguir em relação aos problemas causados por condições acústicas desfavoráveis.

- I. Dificuldade de comunicação.
- II. Irritabilidade.
- III. Efeitos nocivos à audição e saúde.

Marque a alternativa **CORRETA**.

- (A) Apenas as afirmativas I e II estão corretas.
- (B) Apenas as afirmativas II e III estão corretas.
- (C) Apenas as afirmativas I e III estão corretas.
- (D) As afirmativas I, II e III estão corretas.

QUESTÃO 48

De acordo com o tipo de onda que se propaga dentro de uma sala, poderão existir três tipos de modos normais de vibração.

Assinale a alternativa com os nomes dos modos normais **CORRETOS**.

- (A) Onda axial, linear e oblíqua.
- (B) Onda axial, tangencial e reflexiva.
- (C) Onda axial, tangencial e oblíqua.
- (D) Onda axial, linear e reflexiva.

QUESTÃO 49

Assinale a alternativa **CORRETA** que define o que é calidez sonora de um ambiente.

- (A) Boa resposta em frequência aguda.
- (B) Boa resposta em frequência grave.
- (C) Boa resposta em frequência média.
- (D) Boa resposta em frequência aguda e média.

QUESTÃO 50

Um sistema de sonorização de ambiente é um conjunto de dispositivos e equipamentos destinados a executar funções relacionadas à reprodução, transmissão e gravação de um evento sonoro.

Analise as afirmativas a seguir em relação ao sistema de sonorização de ambiente.

- I. São classificados de acordo com a sua aplicação.
- II. Têm características específicas elaboradas para atender a um determinado conjunto de necessidades.
- III. Definidos para ambientes fechados e abertos.

Marque a alternativa **CORRETA**.

- (A) Apenas as afirmativas I e II estão corretas.
- (B) Apenas as afirmativas II e III estão corretas.
- (C) Apenas as afirmativas I e III estão corretas.
- (D) As afirmativas I, II e III estão corretas.

QUESTÃO 51

Marque a alternativa **CORRETA** para a resposta que define o é que um sistema de sonorização de alta impedância/tensão constante.

- (A) É um destinado a reduzir a integibilidade em um determinado local.
- (B) É a instalação de uma grande quantidade de alto-falantes alimentados com baixa potência.
- (C) Tem como característica a amplificação em tempo real da fonte sonora.
- (D) É um sistema de sonorização com característica própria para aplicação industrial.

QUESTÃO 52

Amplificador com dispositivo de saída que opera em meio ciclo, sendo que o ciclo restante é completado por circuito sintonizado e que é utilizado em transmissões de rádio.

Marque a alternativa **CORRETA** que define qual a classe do amplificador descrito anteriormente.

- (A) Classe A.
- (B) Classe B.
- (C) Classe C.
- (D) Classe AB.

QUESTÃO 53

Amplificador cujo sinal de entrada é aplicado a um PWM (modulador de largura de pulso) antes da etapa de amplificação; posteriormente, este sinal é filtrado, restando somente o sinal de áudio e rendimento de 90%, na prática.

Marque a alternativa **CORRETA** que define a classe do amplificador descrito anteriormente.

- (A) Classe B.
- (B) Classe C.
- (C) Classe D.
- (D) Classe H.

QUESTÃO 54

Marque a alternativa **CORRETA**.

Quais as características de um alto-falante tipo subwoofer?

- (A) Projetado para trabalhar com frequências abaixo de 100 Hz, frequência de ressonância extremamente baixa.
- (B) Projetado para trabalhar com frequências de 40 Hz a 1 kHz, baixa frequência de ressonância.
- (C) Projetado para trabalhar com frequências de 1 kHz a 8 kHz.
- (D) Projetado para trabalhar com frequências acima de 1 kHz, baixa eficiência e difícil controle direcional.

QUESTÃO 55

Marque a alternativa **CORRETA**.

Quais as características de um alto-falante tipo supertweeter?

- (A) Projetado para trabalhar com frequências abaixo de 100 Hz, frequência de ressonância extremamente baixa.
- (B) Projetado para trabalhar com frequências de 40 Hz a 1 kHz, baixa frequência de ressonância.
- (C) Projetado para trabalhar com frequências de 1 kHz a 8 kHz.
- (D) Projetado para trabalhar com frequências acima de 1 kHz, tem baixa eficiência e difícil controle direcional.

QUESTÃO 56

Caixa acústica com abertura de comunicação entre o exterior e o interior do gabinete, chamada de pórtilo. Dispositivo sintonizado para reforçar as baixas frequências. Boa eficiência e extensão do limite superior de frequência.

Marque a alternativa **CORRETA** que identifica o tipo de caixa acústica acima definida.

- (A) Tipo suspensão acústica (caixa selada).
- (B) Tipo caixa com dutos.
- (C) Tipo refletor de graves.
- (D) Tipo bandpass.

QUESTÃO 57

Caixas acústicas sintonizadas para responder a uma determinada frequência. Possui dois pórtilos através dos quais o som é irradiado. O alto-falante é montado dentro da caixa e não tem comunicação com o exterior.

Marque a alternativa **CORRETA** que identifica o tipo de caixa acústica acima definida.

- (A) Tipo suspensão acústica (caixa selada).
- (B) Tipo caixa com dutos.
- (C) Tipo refletor de graves.
- (D) Tipo bandpass.

QUESTÃO 58

O que é a resposta impulsiva de um sistema acústico?

- (A) Resposta do sistema em pulso, quando a entrada de sinal tem alto valor de reverberação.
- (B) Resposta que um sistema apresenta em sua saída, quando submetido a um estímulo tipo impulsivo.
- (C) Resposta do sistema em pulso, quando a entrada de sinal tem valor unitário.
- (D) Resposta que um sistema apresenta em sua saída, quando há alto nível de ruído impulsivo no sinal de entrada.

QUESTÃO 59

Quais os tipos de diretividades de uma fonte sonora de acordo com seu lugar de instalação?

- (A) Radiação angular, radiação semi-angular, radiação linear e radiação esférica.
- (B) Radiação angular, radiação semi-angular, radiação semiesférica e radiação esférica.
- (C) Radiação angular, radiação esférica, radiação semiesférica e radiação oitava esférica.
- (D) Radiação linear, radiação esférica, radiação global, angular.

QUESTÃO 60

Num transmissor PDM (Modulação de Duração de Pulso), o modulador opera de forma parecida com um disjuntor. Logo, possui três condições:

- I. desligado: quando a válvula do módulo não transmite CC.
- II. ligado: quando a válvula envia a CC necessária.
- III. elevação e queda: quando a válvula do modulador acha-se em estado de transição entre ligado e desligado.

Marque a alternativa **CORRETA**:

- (A) Apenas as afirmativas I e II estão corretas.
- (B) Apenas as afirmativas II e III estão corretas.
- (C) Apenas as afirmativa I e III estão corretas.
- (D) As afirmativas I, II e III estão corretas..