

**CONCURSO PÚBLICO PARA TÉCNICO-ADMINISTRATIVOS EM EDUCAÇÃO DA UFT - 2018****Provas de Conhecimentos**

	Questões
<b>Noções de Informática</b>	<b>01 a 06</b>
<b>Língua Portuguesa</b>	<b>07 a 14</b>
<b>Fundamentos em Educação e Legislação</b>	<b>15 a 22</b>
<b>Conhecimentos Específicos</b>	<b>23 a 40</b>



**ATENÇÃO:** transcreva no espaço apropriado da sua **FOLHA DE RESPOSTAS (GABARITO)**, com sua caligrafia usual, considerando as letras maiúsculas e minúsculas, a seguinte frase:

**Em toda dificuldade existe uma oportunidade.**

**ANTES DE RESPONDER AS QUESTÕES DAS PROVAS:**

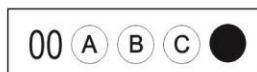
1. Verifique se este caderno contém quatro provas, com um total de 40 (quarenta) questões, sequencialmente numeradas de 01 a 40.
2. Caso haja algum problema, solicite ao aplicador a substituição deste caderno, imediatamente, 15 minutos após o início da prova.

**AO RECEBER A FOLHA DE RESPOSTAS (GABARITO):**

3. Confira seus dados e, havendo erro, solicite ao aplicador a correção na Ata de Sala.
4. Assine, no espaço indicado, utilizando caneta preta ou azul.

**AO TRANSFERIR A MARCAÇÃO DAS ALTERNATIVAS PARA A FOLHA DE RESPOSTAS (GABARITO):**

5. Use somente caneta azul ou preta e aplique traços firmes dentro da área reservada à letra correspondente de cada resposta, conforme modelo:



6. Sua resposta NÃO será computada se houver marcação de mais de uma alternativa.
7. A folha de respostas não deve ser dobrada, amassada ou rasurada.

**AO TERMINAR AS PROVAS:**

8. Você deve chamar a atenção do aplicador levantando o braço. Ele irá até você para recolher sua FOLHA DE RESPOSTAS (GABARITO) e este CADERNO DE PROVAS.
9. Recolha seus objetos, deixe a sala, e em seguida o prédio. A partir do momento em que você sair da sala e até sair do prédio, continuam válidas as proibições sobre o uso de aparelhos eletrônicos e celulares bem como não lhe será mais permitido o uso dos sanitários.

Terá suas provas anuladas e será automaticamente eliminado do processo seletivo, o candidato que durante a sua realização for surpreendido portando (mesmo que desligado) aparelhos eletrônicos, tais como: máquinas calculadoras, agendas eletrônicas ou similares, telefones celulares, smartphones, tablets, iPod, iPad, gravadores, pendrive, mp3 player ou similar, qualquer receptor ou transmissor de dados e mensagens, bipe, notebook, palmtop, Walkman, máquina fotográfica, chaves integradas com dispositivos eletrônicos, controle de alarme de carro e moto, controle de portão eletrônico, etc.; relógios, óculos escuros, protetor auricular ou similar, lápis, lapiseira/grafite, marca-texto, borracha e(ou) qualquer tipo de carteira ou bolsa; quaisquer acessórios de chapelaria, tais como: chapéu, boné, gorro etc.; e ainda qualquer recipiente ou embalagem, tais como: garrafa de água, suco, refrigerante e embalagem de alimentos (biscoitos, barras de cereais, chocolate, balas etc.), que não seja fabricado com material transparente.

Nome: \_\_\_\_\_

RG: \_\_\_\_\_

**ATENÇÃO:**Após a prova você poderá levar  
consigo somente o Gabarito Rascunho.**Duração total destas provas, incluindo o preenchimento da FOLHA DE RESPOSTAS (GABARITO):****TRÊS HORAS**

## PROVA DE NOÇÕES DE INFORMÁTICA

## QUESTÃO 01

O primeiro componente de um sistema de computação é o hardware, que corresponde à parte material, ou seja, aos componentes físicos do sistema. O hardware é composto por vários tipos de equipamentos, sendo que uma divisão primária separa o hardware em sistema central e periféricos. Baseado nessas informações, assinale a alternativa **INCORRETA**.

- (A) O sistema central é composto por circuitos eletrônicos que executam determinadas funções. O principal deles é a Unidade Central de Processamento (UCP) ou *Central Processing Unit (CPU)*, responsável pelo gerenciamento de todas as funções no sistema.
- (B) O sistema central também é composto por um dispositivo chamado Memória Principal, cuja característica funcional é armazenar informações que serão ou foram processadas na UCP.
- (C) O sistema central também é composto pela Memória Auxiliar (que pode ser chamada de Secundária ou de Massa), que tem como característica a rapidez e maior capacidade de armazenamento.
- (D) Dentre os equipamentos periféricos, destacam-se as unidades de entrada e unidades de saída, os quais são destinados à concretização da comunicação entre as pessoas e as máquinas.

## QUESTÃO 02

Analise as afirmativas a seguir em relação ao conceito de software.

- I. O software é o conjunto de instruções arranjadas logicamente para serem inteligíveis pela Unidade Central de Processamento (UCP).
- II. O software pode ser dividido em dois grandes grupos de programas: os básicos e os aplicativos.
- III. Um dos principais tipos de softwares básicos é o Sistema Operacional, o qual informa ao computador como ele deve usar seus próprios componentes.
- IV. Os softwares aplicativos informam ao computador como realizar tarefas específicas para o usuário.
- V. Pode-se citar como exemplos de categorias importantes de softwares aplicativos: aplicações comerciais, softwares utilitários, aplicações pessoais e softwares de entretenimento.

Assinale a alternativa **CORRETA**.

- (A) Apenas as afirmativas I, II e III estão corretas.
- (B) Apenas as afirmativas II, III, e IV estão corretas.
- (C) Apenas as afirmativas I, II, III e IV estão corretas.
- (D) Todas as afirmativas estão corretas.

## QUESTÃO 03

A verificação de ortografia e gramática, no Microsoft Word 2010, é acionada através de uma das teclas abaixo. Assinale a alternativa **CORRETA**.

- (A) F1
- (B) F3
- (C) F5
- (D) F7

## QUESTÃO 04

São considerados procedimentos importantes para a proteção de senhas, **EXCETO**:

- (A) escolher senhas complexas que sejam suficientemente longas para minimizar as chances de serem descobertas por outro usuário.
- (B) nunca usar a mesma senha para contas diferentes.
- (C) alterar as senhas com frequência.
- (D) usar como senha palavras que apareçam no dicionário e anotá-las em local de fácil acesso ao usuário que a cadastrou.

## QUESTÃO 05

Acerca dos conceitos de segurança na internet, assinale a alternativa **INCORRETA**.

- (A) É importante que o software instalado no computador seja atualizado, uma vez que as atualizações mais recentes de software geralmente consertam alguma falha de segurança que poderia vir a ser explorada.
- (B) O uso de um *firewall*, bem como sua atualização frequente é importante para a manutenção da segurança.
- (C) Ao clicar em *links* contidos em mensagens de e-mail o usuário poderá ser direcionado para um site que solicite suas informações particulares como senha ou número de cartão de crédito. Nesses casos, se o e-mail não tiver sido classificado como SPAM, não há problema no fornecimento das informações solicitadas.
- (D) É importante que o usuário instale proteção contra vírus e *software* de proteção contra *spyware* e os mantenha atualizados.

## QUESTÃO 06

Assinale a alternativa que representa uma sequência **CORRETA** de comandos para escrever e enviar uma mensagem de e-mail.

- (A) Clicar no ícone escrever ou botão escrever, Nova ou Nova Mensagem – Digitar o endereço do destinatário – Digitar o assunto na caixa de assunto – Clicar no ícone ou botão enviar – Adicionar algum endereço Cc ou Cco para o qual o usuário queira enviar a mensagem.
- (B) Clicar no ícone escrever ou botão escrever, Nova ou Nova Mensagem – Digitar o endereço do destinatário – Digitar o assunto na caixa de assunto – Clicar no ícone ou botão enviar – Digitar a mensagem.
- (C) Clicar no ícone escrever ou botão escrever, Nova ou Nova Mensagem – Digitar o endereço do destinatário – Adicionar algum endereço Cc ou Cco para o qual o usuário queira enviar a mensagem - Digitar o assunto na caixa de assunto – Digitar a mensagem - Clicar no ícone ou botão enviar.
- (D) Clicar no ícone escrever ou botão escrever, Nova ou Nova Mensagem – Digitar o endereço do destinatário – Digitar o assunto na caixa de assunto – Clicar no ícone ou botão enviar – Clicar no botão arquivar – Renomear a mensagem.

## PROVA DE LÍNGUA PORTUGUESA

Leia o texto a seguir para responder as questões de **07** a **12** e a questão **14**.

## Texto I:

## Olhos de Ressaca

Enfim, chegou a hora da encomendação e da partida. Sancha quis despedir-se do marido, e o desespero daquele lance consternou a todos. Muitos homens choravam também, as mulheres todas. Só Capitu, amparando a viúva, parecia vencer-se a si mesma. Consolava a outra, queria arrancá-la dali. A confusão era geral. No meio dela, Capitu olhou alguns instantes para o cadáver tão fixa, tão apaixonadamente fixa, que não admira lhe saltassem algumas lágrimas poucas e caladas...

As minhas cessaram logo. Fiquei a ver as dela; Capitu enxugou-as depressa, olhando a furto para a gente que estava na sala. Redobrou de carícias para a amiga, e quis levá-la; mas o cadáver parece que a retinha também. Momento houve em que os olhos de Capitu fitaram o defunto, quais os da viúva, sem o pranto nem palavras desta, mas grandes e abertos, como a vaga do mar lá fora, como se quisesse tragar também o nadador da manhã.

Fonte: ASSIS, Machado. Olhos de ressaca. In: *Dom Casmurro*. 8. ed. São Paulo, Ática, 1978, p. 133-134 (adaptado).

## QUESTÃO 07

Assinale a alternativa **CORRETA** sobre a interpretação do texto.

- (A) O texto descreve o momento de comoção das personagens após o velório.
- (B) O texto descreve um momento triste para Sancha: o velório de seu marido.
- (C) O texto descreve as minúcias da morte do marido de Capitu.
- (D) O texto descreve a vaidade existente nas relações humanas.

## QUESTÃO 08

O episódio contido no texto é narrado em primeira pessoa, ou seja, o narrador apresenta os fatos, ao mesmo tempo em que se constitui como personagem. Desse modo, a construção da narrativa pode acarretar:

- (A) ambiguidade, já que o narrador em primeira pessoa pode comprometer a objetividade da narrativa.
- (B) objetividade, só quem participa consegue narrar imparcialmente a história.
- (C) subjetividade, pois o narrador em primeira pessoa é isento de emoções.
- (D) imparcialidade, já que o narrador-personagem demonstra falta de emoção quando conta uma história.

## QUESTÃO 09

Considere o trecho: "As minhas cessaram logo. Fiquei a ver as dela". As palavras em destaque referem-se à retomada anafórica de:

- (A) viúva.
- (B) partida.
- (C) carícias.
- (D) lágrimas.

## QUESTÃO 10

Considere o fragmento destacado: "Redobrou de carícias para a amiga, e quis levá-la; **mas** o cadáver parece que a retinha também".

O **mas**, no trecho mencionado, é uma conjunção adversativa que se contrapõe a algo dito anteriormente na sentença. Portanto, analise as afirmativas abaixo e responda a questão.

- I. O **mas** se contrapõe ao verbo redobrar, ou seja, Capitu se redobrou anteriormente e não se redobrará mais.
- II. O **mas** se contrapõe à ideia de Capitu querer levar Sancha (a amiga) para longe e não conseguir fazer isso porque o cadáver a retinha.
- III. O **mas** se contrapõe às carícias: Capitu fez carícias à Sancha e não fará mais.

Assinale a alternativa **CORRETA**.

- (A) Apenas as afirmativas I e III estão corretas.
- (B) Apenas a afirmativa II está correta.
- (C) Apenas a afirmativa III está correta.
- (D) Todas as afirmativas estão corretas.

## QUESTÃO 11

Na oração: "[...] os olhos de Capitu fitaram **o defunto**", o elemento em destaque, no contexto dessa oração, é classificado como:

- (A) objeto indireto.
- (B) adjunto adnominal.
- (C) objeto direto.
- (D) predicativo do sujeito.

## QUESTÃO 12

Considere o trecho: "[...] olhando **a furto** para a gente que estava na sala". Assinale a alternativa **CORRETA** que pode substituir o elemento grifado sem prejuízo de mudança do sentido no contexto.

- (A) Esperançosamente.
- (B) Orgulhosamente.
- (C) Finalmente.
- (D) Furtivamente.

Leia o texto a seguir para responder as questões **13** e **14**.

## Texto II:

## Momento num café

Quando o enterro passou  
Os homens que se achavam no café  
Tiraram o chapéu maquinalmente  
Saudavam o morto distraídos  
Estavam todos voltados para a vida  
Absortos na vida  
Confiantes na vida.  
Um no entanto se descobriu num gesto largo e demorado  
Olhando o esquife longamente  
Este sabia que a vida é uma agitação feroz e sem finalidade  
Que a vida é traição  
E saudava a matéria que passava  
Liberta para sempre da alma extinta.

Fonte: BANDEIRA, Manuel. In: Estrela da Manhã. 1936. Disponível em: <<https://autoreselivros.wordpress.com/2012/04/13/momento-num-cafe-de-manuel-bandeira/>>. Acesso em 16 abril de 2018 (adaptado).

**QUESTÃO 13**

Assinale a alternativa **CORRETA** sobre a interpretação do texto II.

- (A) O eu lírico sugere que a vida é passageira e a morte se constitui como libertária.
- (B) O eu lírico compreende que a morte, de certa forma, retém a matéria e a alma.
- (C) O texto retrata a dificuldade vivenciada pelos parentes em lidar com falecimentos inesperados.
- (D) O texto destaca a ausência de vontade de viver do eu lírico, uma vez que há o indicativo de que toda matéria será eterna.

**QUESTÃO 14**

Sobre os textos I e II, assinale a alternativa **CORRETA** que estabelece a conexão temática predominante entre ambos.

- (A) Os textos I e II retratam o tema 'morte' e o modo como os indivíduos lidam com isso.
- (B) Os textos I e II evidenciam a alegria de viver presente nos indivíduos, principalmente quando percebem a efemeridade da vida.
- (C) Os textos I e II apresentam o pessimismo humano e a falta de vontade de viver dos indivíduos diante da morte de um ente querido.
- (D) Os textos I e II retratam o amor existente entre um homem e uma mulher, mas que foram separados pelo falecimento de um deles.

**PROVA DE FUNDAMENTOS EM EDUCAÇÃO E LEGISLAÇÃO****QUESTÃO 15**

Às pessoas com deficiência é assegurado o direito de se inscreverem em concursos públicos para o provimento de cargos cujas atribuições sejam compatíveis com a deficiência que apresentam. Em relação às reservas de vaga para pessoas com deficiência, assinale a alternativa **CORRETA**.

- (A) Serão reservadas até 15% (quinze por cento) das vagas oferecidas no concurso.
- (B) Serão reservadas até 30% (trinta por cento) das vagas oferecidas no concurso.
- (C) Serão reservadas até 20% (vinte por cento) das vagas oferecidas no concurso.
- (D) Inexistirão reservas de vagas para as pessoas com deficiência em concurso.

**QUESTÃO 16**

Quanto ao tempo para a estabilidade dos servidores nomeados para o cargo de provimento efetivo em virtude de concurso público, assinale a alternativa **CORRETA**.

- (A) São estáveis após cinco anos de efetivo exercício em serviço público.
- (B) São estáveis após três anos de efetivo exercício de serviço público.
- (C) São estáveis assim que nomeados para o cargo ao qual fez concurso público.
- (D) São estáveis somente a partir da sua aposentadoria por tempo de serviço e contribuição.

**QUESTÃO 17**

Quanto à administração pública direta e indireta de qualquer dos Poderes da União, dos Estados, do Distrito Federal e dos Municípios, analise quais afirmativas referem-se aos princípios que o servidor obedecerá:

- I. legalidade
- II. pessoalidade
- III. moralidade
- IV. sigilo
- V. eficiência

Assinale a alternativa **CORRETA**.

- (A) Apenas as afirmativas I, III e V estão corretas.
- (B) Apenas as afirmativas II e V estão corretas.
- (C) Apenas as afirmativas II e IV estão corretas.
- (D) Todas as afirmativas estão corretas.

**QUESTÃO 18**

Referindo-se aos cargos que integram o Plano de Carreira, sem prejuízo das atribuições específicas e observados os requisitos de qualificação e competências, dentre as alternativas a seguir, no que tange à função do servidor técnico-administrativo em educação, assinale a alternativa **INCORRETA**.

- (A) Planejar, organizar, executar ou avaliar as atividades inerentes ao apoio técnico-administrativo e ao ensino.
- (B) Planejar, organizar, executar ou avaliar as atividades acadêmicas e científico-pedagógicas inerentes à pesquisa e à extensão nas Instituições Federais de Ensino.
- (C) Planejar, organizar, executar ou avaliar as atividades técnico-administrativas inerentes à pesquisa e à extensão nas Instituições Federais de Ensino.
- (D) Executar tarefas específicas, utilizando-se de recursos materiais, financeiros e outros de que a Instituição Federal de Ensino disponha, a fim de assegurar a eficiência, a eficácia e a efetividade das atividades de ensino, pesquisa e extensão das Instituições Federais de Ensino.

**QUESTÃO 19**

Para a garantia da ética profissional do servidor público civil do poder executivo federal, a legislação dispõe o que segue:

- I. a dignidade, o decoro, o zelo, a eficácia e a consciência dos princípios morais são primados maiores que devem nortear o servidor público.
- II. o servidor público não poderá jamais desprezar o elemento ético de sua conduta.
- III. o servidor deve prestar toda a sua atenção às ordens legais de seus superiores.
- IV. o servidor deverá evitar conduta negligente em relação às ordens legais de seus superiores.
- V. a ausência injustificada do servidor de seu local de trabalho não desmoralizará o serviço público.

Assinale a alternativa **CORRETA**.

- (A) Apenas as afirmativas I e V estão corretas.
- (B) Apenas as afirmativas III e V estão corretas.
- (C) Apenas as afirmativas I, II, III e IV estão corretas.
- (D) Apenas as afirmativas I e II estão corretas.

**QUESTÃO 20**

Quanto à finalidade da educação superior, a legislação da educação brasileira assim define:

- I. estimular a criação cultural.
- II. estimular o desenvolvimento do espírito científico.
- III. estimular o pensamento reflexivo.
- IV. formar diplomados nas diferentes áreas de conhecimento.
- V. formar diplomados aptos para a participação no desenvolvimento da sociedade brasileira.

Assinale a alternativa **CORRETA**.

- (A) Apenas as afirmativas I e V estão corretas.
- (B) Apenas as afirmativas II, III e V estão corretas.
- (C) Apenas as afirmativas I, II, III e V estão corretas.
- (D) Todas as afirmativas estão corretas.

**QUESTÃO 21**

Da legislação que trata do Plano de Carreira dos Cargos Técnico-Administrativos em Educação, no âmbito das Instituições Federais de Ensino, assinale a alternativa **INCORRETA**.

- (A) Plano de carreira é o conjunto de princípios, diretrizes e normas que regulam o desenvolvimento profissional dos servidores titulares de cargos que integram determinada carreira.
- (B) Função é o conjunto de atribuições e responsabilidades previstas na estrutura organizacional que são cometidas a um servidor.
- (C) Cargo é o conjunto de atribuições e responsabilidades previstas na estrutura organizacional que são cometidas a um servidor.
- (D) Usuários são pessoas ou coletividades internas ou externas à Instituição Federal de Ensino que usufruem direta e indiretamente dos serviços por ela prestados.

**QUESTÃO 22**

Quanto ao afastamento de ocupante de cargo do Plano de Carreira dos Cargos Técnico-Administrativos em Educação, assinale a alternativa **INCORRETA**.

- (A) Poderá afastar-se de suas funções para prestar colaboração a outra Instituição Federal de Ensino.
- (B) Poderá afastar-se de suas funções para prestar colaboração a outra instituição de pesquisa.
- (C) Poderá afastar-se de suas funções para prestar colaboração ao Ministério da Educação.
- (D) O afastamento não se limita a um tempo definido.

**PROVA DE CONHECIMENTOS ESPECÍFICOS****QUESTÃO 23**

Para que seja possível produzir informações geográficas a partir de Sistemas de Informações Geográficas é necessário “alimentar” os computadores e os programas computacionais de SIG com dados sobre o mundo real. Desta forma, é necessário produzir uma representação ou um modelo computacional do mundo real, que é extremamente complexo em seu detalhamento. Assinale a alternativa **CORRETA** sobre o que é mais importante considerar quanto às representações dos dados espaciais em SIG.

- (A) aplicação de escala e identificação de elementos na superfície terrestre.
- (B) implantação de um banco de dados e edição da tabela de atributos.
- (C) formatos lineares para representação e definição da escala.
- (D) definição de temporabilidade da aquisição dos dados.

**QUESTÃO 24**

Numa visão geral, os componentes de um SIG relacionam-se de forma hierárquica, permitindo que o sistema seja manipulado. Analise as afirmativas a seguir em relação aos componentes da estrutura geral de um sistema de informações geográficas.

- I. Permite a visualização e plotagem dos mapas.
- II. Interface do sistema com o usuário não permite a operação e controle do sistema.
- III. Funções de consulta e análise espacial.
- IV. Entrada e Integração de dados.
- V. Tratam os dados como desenhos eletrônicos.

Assinale a alternativa **CORRETA**.

- (A) Apenas as afirmativas I, II e IV estão corretas.
- (B) Apenas as afirmativas III e V estão corretas.
- (C) Apenas as afirmativas I, III e IV estão corretas.
- (D) Apenas as afirmativas I e II estão corretas

**QUESTÃO 25**

A capacidade de tratar as relações espaciais entre objetos geográficos é uma característica básica das ferramentas do geoprocessamento e a que melhor distingue de um sistema CAD. Diante dessa afirmativa assinale a alternativa **CORRETA**.

- (A) Denota-se por topologia a estrutura de relacionamentos espaciais (vizinhança, proximidade, pertinência) que podem se estabelecer entre objetos geográficos.
- (B) Denota-se por tipologia a estrutura de relacionamentos espaciais (vizinhança, proximidade, pertinência) que podem se estabelecer entre objetos geográficos.
- (C) Denota-se por topologia o sistema de relacionamentos espaciais (chaveamento, inclusão, projeção) que podem se estabelecer entre objetos analógicos.
- (D) Denota-se por topologia o sistema de relacionamentos matemáticos que podem descrever um objeto geográfico.

**QUESTÃO 26**

Os Dados espaciais podem ser representados em estruturas vetoriais e matriciais. A opção pelo uso do modelo vetorial ou matricial dependerá de diversos fatores, pois ambos apresentam vantagens e desvantagens na sua utilização. Em um levantamento planimétrico para fins de projetos em engenharia, a escolha da estrutura de representação, pode ser definida em função do critério que melhor atende às especificações de precisão posicional. Diante do exposto, assinale a alternativa **CORRETA**.

- (A) O modelo matricial representa melhor fenômenos com variação contínua no espaço, garantindo melhor precisão posicional.
- (B) O modelo vetorial tem atributos gráficos representados por um par de coordenadas.
- (C) O modelo matricial apresenta um par de coordenadas armazenado em cada célula (pixel) com precisão de posicionamento.
- (D) O modelo vetorial pode ser representado por linhas e polígonos.

**QUESTÃO 27**

Um Sistema Gerenciador de Banco de Dados (SGBD) é constituído por um conjunto de dados associados a um conjunto de programas para acesso a esses dados. Quanto às características de um SGBD, podemos afirmar que:

- I. os dados podem ser compartilhados por diversos usuários e o sistema deve evitar a ocorrência de resultados anômalos.
- II. o sistema de processamento de arquivos é armazenado em um único arquivo.
- III. os arquivos armazenados em um SGBD possuem formatos iguais para evitar que sejam utilizadas diferentes linguagens de programação.
- IV. em um SGBD a definição das estruturas de armazenamento das informações implica no seu gerenciamento.

Assinale a alternativa **CORRETA**.

- (A) Apenas as afirmativas I, II e IV estão corretas.
- (B) Apenas as afirmativas III e V estão corretas.
- (C) Apenas as afirmativas I, III e IV estão corretas.
- (D) Apenas as afirmativas I e IV estão corretas.

**QUESTÃO 28**

O requisito de armazenar a geometria dos objetos geográficos e de seus atributos representa uma dualidade básica para SIG. Dessa forma é possível afirmar que em um SIG:

- I. para cada objeto geográfico é armazenado os seus atributos e sua representação gráfica.
- II. a representação gráfica permite a recuperação da informação espacial.
- III. oferece armazenamento e recuperação dos dados espaciais e seus atributos.
- IV. operam sobre dados em uma área de trabalho em uma memória de armazenamento principal.

Assinale a alternativa **CORRETA**.

- (A) Apenas as afirmativas I, II e IV estão corretas.
- (B) Apenas as afirmativas III e V estão corretas.
- (C) Apenas as afirmativas I, III e IV estão corretas.
- (D) Apenas as afirmativas I e II estão corretas.

**QUESTÃO 29**

Os diferentes fenômenos geográficos, ao se distribuírem sobre a superfície da Terra, estabelecem padrões de ocupação. Ao representar tais fenômenos, o Geoprocessamento procura determinar e esquematizar os mecanismos implícitos e explícitos de inter-relação entre eles. Estes padrões de inter-relação podem assumir diferentes formas. Sobre essas formas, analise as afirmativas a seguir.

- I. A correlação espacial sendo um fenômeno espacial que está relacionado com o entorno de forma.
- II. A correlação temática onde as características de uma região geográfica são moldadas por um conjunto de fatores como o clima, as formações geológicas, o relevo, o solo, a vegetação formando uma totalidade inter-relacionada.
- III. A correlação topológica permite estabelecer os relacionamentos entre os objetos geográficos que são invariantes à rotação, à translação e à escala.
- IV. A correlação matricial onde as análises topológicas são realizadas a partir de processamentos vetoriais.

Assinale a alternativa **CORRETA**.

- (A) Apenas as afirmativas I, II e III estão corretas.
- (B) Apenas as afirmativas III e V estão corretas.
- (C) Apenas as afirmativas I, III e IV estão corretas.
- (D) Apenas as afirmativas I e II estão corretas.

**QUESTÃO 30**

As operações de análise geográfica permitem obter um entendimento formal sobre a natureza das operações em Geoprocessamento. Esses operadores podem ser divididos em:

- I. operadores sobre atributos alfanuméricos.
- II. operadores sobre geocampos.
- III. operadores de transformação entre geocampos e geo-objetos.
- IV. operadores únicos entre geo-objetos e geocampos.

Assinale a alternativa **CORRETA**.

- (A) Apenas as afirmativas I, II e III estão corretas.
- (B) Apenas as afirmativas III e V estão corretas.
- (C) Apenas as afirmativas I, III e IV estão corretas.
- (D) Apenas as afirmativas II e III estão corretas.

**QUESTÃO 31**

O termo Geoprocessamento denota a disciplina do conhecimento que utiliza técnicas matemáticas e computacionais para o tratamento da informação geográfica e que vem influenciando de maneira crescente as áreas de Cartografia, Análise de Recursos Naturais, Transportes, Comunicações, Energia e Planejamento Urbano e Regional. Diante do exposto, assinale a alternativa **INCORRETA**.

- (A) Para a integração dos dados de diversas fontes ao criar bancos de dados é necessário que os mesmos estejam no mesmo sistema de coordenadas;
- (B) As ferramentas computacionais para Geoprocessamento, chamadas de Sistemas de Informação Geográfica, permitem realizar análises complexas;
- (C) As ferramentas computacionais do geoprocessamento tornam possível automatizar a produção de documentos cartográficos;
- (D) Utilizar um SIG implica em escolher as representações computacionais mais adequadas para reproduzir o mundo real.

**QUESTÃO 32**

Projeções cartográficas são técnicas empregadas na transformação de um modelo elíptico da terra em um modelo plano de um mapa. Sobre os conceitos, os tipos e as propriedades das projeções cartográficas, assinale a alternativa **CORRETA**.

- (A) Tem como base construções geométricas e não aceitam relações analíticas, pois podem ampliar as distorções sobre os mapas.
- (B) A transformação da superfície elíptica ou esférica para um plano não é possível sem que haja algum tipo de distorção, o que faz com que qualquer sistema de projeção se torne uma aproximação da realidade.
- (C) Em relação ao plano de projeção as projeções são classificadas em equivalentes, conformes e afiláticas.
- (D) Em relação às propriedades geométricas as projeções são chamadas de azimutal, cilíndrica e cônica.

**QUESTÃO 33**

O Sistema de Projeção UTM é utilizado como oficial na produção cartográfica no Brasil e em inúmeros países. Sobre esse sistema assinale a alternativa **INCORRETA**.

- (A) Trata-se de uma projeção cilíndrica.
- (B) A posição da superfície de projeção em relação ao elipsoide é transversal.
- (C) O plano de projeção é secante.
- (D) Cobre toda a superfície da terra.

**QUESTÃO 34**

Quanto à definição de escala, vem a ser a relação entre a distância de dois pontos quaisquer do mapa com a correspondente distância na superfície da Terra. Assim sendo, assinale a alternativa **INCORRETA**.

- (A) Apresenta-se na forma gráfica por uma barra ou segmento de reta graduado.
- (B) Apresenta-se na forma numérica do tipo 1/25.000 ou 1:25.000.
- (C) A escala 1/1.000 é de ampliação e indica que mil unidades no desenho equivalem a uma unidade no tamanho natural.
- (D) Uma carta topográfica na escala 1:100.000 indica que 1 cm no mapa tem equivalência de 1km no terreno.

**QUESTÃO 35**

Imagine uma carta topográfica que traz no seu conteúdo uma cidade. Ao analisar a representação cartográfica verificou-se que uma determinada avenida aparece como uma linha reta de tal forma que permitiu sua medição no valor de 10 milímetros. Medindo essa avenida com uma trena de 0,1 km obteve-se o resultado de 50.000 cm. Diante do enunciado assinale a alternativa **CORRETA**.

- (A) 10 mm equivalem a 10 km, a trena de 0,1 km equivale a 50 metros e o resultado de 50.000 cm equivale a 50 km.
- (B) A distância na carta é de 1 km.
- (C) A escala no tamanho real é de 1.000 metros, pois na carta mediu 1 cm.
- (D) A escala da carta é de 1:50.000.

**QUESTÃO 36**

Os mapas ou cartas projetados apresentam coordenadas que permitem a localização de pontos sobre eles. Sobre essas coordenadas assinale a alternativa **CORRETA**.

- (A) As coordenadas geográficas aparecem na carta topográfica na forma de uma malha de 2 km por 2 km.
- (B) As coordenadas geográficas têm como sistema de referência os meridianos centrais das faixas que variam de 6 graus de longitude.
- (C) As coordenadas UTM são do tipo cartesianas.
- (D) As coordenadas UTM são do tipo polares.

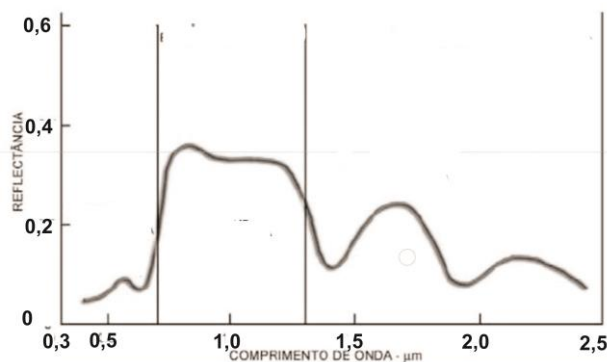
**QUESTÃO 37**

O sensoriamento remoto é a tecnologia que permite a aquisição de informações sobre objetos sem o contato físico com eles, por intermédio do uso de sistemas sensores, equipamentos capazes de coletar a energia eletromagnética refletida ou emitida pelos objetos. Sobre o sensoriamento remoto assinale a alternativa **INCORRETA**.

- (A) Sensoriamento remoto é um sistema com etapas de aquisição de dados e de análise de dados.
- (B) Os níveis de aquisição de dados em sensoriamento remoto são 3 (três): de campo, de aeronave e orbital.
- (C) Os sistemas de sensoriamento remoto podem ter seus sensores classificados em: imageadores, não imageadores, fotográficos, filmadores e de gráficos.
- (D) Dentre os vários sistemas de sensoriamento remoto o Sistema LANDSAT é o que oferece o maior potencial de continuação ao longo do tempo, uma vez que este sistema opera desde 1972.

**QUESTÃO 38**

A figura seguinte simula uma curva espectral registrada por um sistema de sensoriamento remoto. Ela expressa um gráfico entre o comprimento de onda no eixo horizontal e a reflectância no eixo vertical. Analise a figura e assinale alternativa **INCORRETA**.



- (A) Trata-se de uma curva média da resposta espectral do solo exposto.
- (B) As três divisões correspondem às faixas do visível, infravermelho próximo e infravermelho médio.
- (C) A maior reflectância está entre 0,7 µm e 0,9 µm e a menor está próxima de 0,4 µm que corresponde à faixa do azul.
- (D) Trata-se de uma curva média da resposta espectral do da vegetação

**QUESTÃO 39**

Atualmente existem vários sistemas de sensoriamento remoto com diferentes propriedades nos seus sistemas de imageamento, o que lhes conferem variadas formas de aplicação dos seus produtos. Assim sendo, assinale a alternativa **CORRETA** acerca de sistemas de sensoriamento remoto.

- (A) Sistemas hiperespectrais multibandas imageiam em uma faixa estreita do espectro eletromagnético e suas imagens são empregadas nos estudos de infraestrutura urbana.
- (B) Sistemas multiespectrais fornecem uma imagem do visível ao infravermelho próximo a qual tem seu emprego fundamental nas avaliações de culturas agrícolas e nos estudos de dinâmica de cobertura e uso da terra.
- (C) As imagens dos sistemas multiespectrais para aplicação nos estudos da infraestrutura urbana e de transporte são de alta resolução espacial com *pixel* de 1,0 m por 1,0 m.
- (D) O Sistema LANDSAT produz imagens com aplicação direta nos estudos de previsão do tempo e clima.

**QUESTÃO 40**

Sobre o sistema de imageamento por radar assinale a alternativa **CORRETA**.

- (A) São sistemas óticos de imageamento.
- (B) Não depende da radiação eletromagnética emitida pelo sol.
- (C) Produz imagens na faixa do visível ao infravermelho médio.
- (D) São classificados como sistemas passivos de imageamento orbital.