

PREFEITURA MUNICIPAL DE SANTA RITA-TO

CONCURSO PÚBLICO PARA QUADRO GERAL, SAÚDE, EDUCAÇÃO E ASSISTÊNCIA SOCIAL 2016

Provas de Conhecimentos

	Questões		Questões
Língua Portuguesa	01 a 10	Legislação Pertinente ao Município de Santa Rita/TO	21 a 30
Noções de Informática	11 a 15	Conhecimentos Específicos	31 a 40
Conhecimentos Regionais	16 a 20		



ATENÇÃO: transcreva no espaço apropriado da sua FOLHA DE RESPOSTAS (GABARITO), com sua caligrafia usual, considerando as letras maiúsculas e minúsculas, a frase a seguir:

Aprender é questão vital para a saúde.

ANTES DE COMEÇAR A FAZER AS PROVAS:

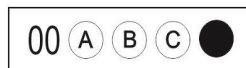
1. Verifique se este caderno contém cinco provas, com um total de 40 (quarenta) questões, sequencialmente numeradas de 01 a 40.
2. Caso haja algum problema, solicite ao aplicador a substituição deste caderno, impreterivelmente, até 15 minutos após o início da prova.

AO RECEBER A FOLHA DE RESPOSTAS (GABARITO):

3. Confira seus dados e, havendo erro, solicite ao aplicador a correção na Ata de Sala.
4. Assine com CANETA esferográfica de tinta preta ou azul no espaço indicado.

AO TRANSFERIR A MARCAÇÃO DAS ALTERNATIVAS PARA A FOLHA DE RESPOSTAS (GABARITO):

5. Use somente caneta azul ou preta, e aplique traços firmes dentro da área reservada à letra correspondente a cada resposta, conforme modelo:



6. Sua resposta NÃO será computada se houver marcação de mais de uma alternativa.
7. A folha de respostas não deve ser dobrada, amassada ou rasurada.

AO TERMINAR AS PROVAS:

8. Você deve chamar a atenção do aplicador levantando o braço. Ele irá até você para recolher sua FOLHA DE RESPOSTAS (GABARITO) e este CADERNO DE PROVAS.
9. Recolha seus objetos, deixe a sala, e em seguida o prédio. A partir do momento em que você sair da sala e até sair do prédio, continuam válidas as proibições sobre o uso de aparelhos eletrônicos e celulares bem como não lhe será mais permitido o uso dos sanitários.

Terá suas provas anuladas e será automaticamente eliminado do processo seletivo, o candidato que durante a sua realização for surpreendido portando (mesmo que desligado) aparelhos eletrônicos, tais como: máquinas calculadoras, agendas eletrônicas ou similares, telefones celulares, **smartphones**, **tablets**, **iPod**, **iPad**, gravadores, **pendrive**, **mp3 player** ou similar, qualquer receptor ou transmissor de dados e mensagens, bipe, **notebook**, **palmtop**, **Walkman**, máquina fotográfica, **chaves integradas com dispositivos eletrônicos**, **controle de alarme de carro e moto**, **controle de portão eletrônico**, etc.; relógio de qualquer espécie, óculos escuros, protetor auricular ou similar, lápis, lapiseira/grafite, marca-texto, borracha e(ou) **qualquer tipo de carteira ou bolsa**; quaisquer acessórios de chapelaria, tais como: chapéu, boné, gorro etc.; e ainda qualquer recipiente ou embalagem, tais como: garrafa de água, suco, refrigerante e embalagem de alimentos (biscoitos, barras de cereais, chocolate, balas etc.), que não seja fabricado com material transparente.

Nome: _____

Data de Nascimento: ____ / ____ / ____

Duração total destas provas, incluindo o preenchimento da FOLHA DE RESPOSTAS (GABARITO):

TRÊS HORAS

ATENÇÃO: Após a prova você poderá levar consigo somente a FOLHA DE RASCUNHO DO GABARITO.

PROVA DE LÍNGUA PORTUGUESA

Leia o texto a seguir e responda as **QUESTÕES de 01 a 05.**

Mulheres já trabalham 5 horas a mais do que os homens, diz IBGE

O feminismo e a igualdade de gênero não saem do noticiário e das redes sociais ultimamente, indicando que o Brasil começa a rediscutir o papel da mulher na sociedade, historicamente tratada como propriedade do homem. Na prática, no entanto, a exploração só aumenta.

De acordo com a estatística do IBGE, a mulher trabalha cada vez mais do que o homem. De 2004 a 2014, a dupla jornada feminina aumentou uma hora, e agora elas trabalham cinco horas a mais do que eles, indica Pesquisa Nacional por Amostra de Domicílio (Pnad), que consultou 150 mil famílias.

Enquanto o sexo masculino viu sua jornada fora de casa cair de 44 horas semanais para 41 horas e 36 minutos, as mulheres não só mantiveram seu ritmo de 35 horas e meia batendo cartão, como assistiram a sua jornada dentro de casa chegar a 21 horas e 12 minutos por semana, mais que o dobro da dos homens, revela reportagem do jornal *O Globo*.

Para Regina Madalozzo, especialista em economia de gênero, o ritmo em casa é acelerado. Apesar da mulher ter conquistado seu lugar no mercado de trabalho, ela ainda não se libertou do trabalho doméstico. Isso só pode mudar via educação. O trabalho doméstico é responsabilidade de todos. O problema é a dificuldade de os homens aceitarem uma ocupação que não é remunerada.

Para André Simões, do IBGE, o problema é cultural. O menino não é estimulado a ajudar nas tarefas domésticas. A menina ganha vassoura, fogão, boneca para cuidar e o menino ganha bola para jogar futebol.

Fonte: Disponível em: <<http://brasileiros.com.br/jCAUd>>. Acesso em: 05 de agosto de 2016. (adaptado).

QUESTÃO 01

Assinale a alternativa **CORRETA** em relação à interpretação do texto.

- (A) O objetivo do texto é divertir o leitor com a informação de que a mulher trabalha mais que o homem.
- (B) O objetivo do texto é ensinar ao homem que ele deve auxiliar as mulheres nos afazeres domésticos.
- (C) O objetivo do texto é alertar as mulheres para que trabalhem menos.
- (D) O objetivo do texto é retratar ao leitor a situação atual de que a mulher trabalha mais do que o homem.

QUESTÃO 02

De acordo com o texto, o feminismo e a igualdade de gênero não saem do noticiário e das redes sociais ultimamente+ (1º parágrafo).

Isso significa que o feminismo e a igualdade são assuntos

- (A) constantemente abordados hoje na mídia.
- (B) que não deveriam ser discutidos na mídia.
- (C) que não merecem destaque na mídia.
- (D) pouco tratados pelos noticiários.

QUESTÃO 03

Assinale a alternativa **CORRETA** que apresente a possível solução para o problema da desigualdade de trabalho entre homens e mulheres.

- (A) A solução é pagar os homens para realizar as tarefas domésticas.
- (B) A solução é desestimular as meninas a ajudar nas tarefas domésticas.
- (C) A solução é orientar a população, desde a infância, sobre a igualdade entre homens e mulheres.
- (D) A solução é contratar um(a) funcionário(a) para ajudar a mulher em casa nos afazeres domésticos.

QUESTÃO 04

O elemento em destaque na frase: "O problema é a dificuldade de os homens aceitarem uma ocupação que não é remunerada", pode ser substituído, respectivamente, sem prejuízo ao sentido global do texto por:

- (A) descontada.
- (B) recompensada.
- (C) gratuita.
- (D) livre.

QUESTÃO 05

Marque a alternativa em que as palavras **igualdade** e **dificuldade** estão separadas silabicamente de forma **CORRETA**:

- (A) i-gual-da-de; di-fi-cul-da-de.
- (B) igual-da-de; di-fi-cu-l-da-de.
- (C) i-gu-al-da-de; di-fi-cul-dade.
- (D) igual-dade; difi-cul-da-de.

Leia o texto a seguir e responda as **QUESTÕES de 06 a 10.**

Lugar de homem (também) é na cozinha

Não faz muito tempo que descobri ser um entusiasta da culinária. Volta e meia, lá estava eu, de avental, a faca em riste, pronto a **descascar** uma cebola, a **picar** couve, a **fritar** um bife, dependendo do cardápio que estava disposto a copiar da televisão.

Muitos homens estão assumindo publicamente seus aventais, suas colheres de pau, o cheiro de alho nos dedos. A pergunta que passei a fazer a mim mesmo é: por quê? Qual o motivo de saírem desse armário?

Lugar de homem é na cozinha. e, de preferência, o tempo todo. É muito fácil dizer isso quando a intenção é só cozinhar para chamar a atenção de alguém. É muito fácil declarar amor pela culinária quando temos a opção de escolher se estamos ou não a fim de preparar o rango. Difícil mesmo é manter a paixão quando essa opção não existe, num dia em que o prato principal será arroz, feijão e um bife para os filhos que chegarão famintos da escola.

Homem que ama a cozinha precisa começar a ouvir mais Vinicius de Moraes. É o que há de melhor que ir pra cozinha. E preparar com amor uma galinha, com uma rica e gostosa farofinha. Não precisa ser necessariamente para o seu grande amor, como diz a música. Se for, ótimo. Só não deixe a louça para ela depois. Lugar de homem é na cozinha: e na cozinha, se faz, se suja e se lava.

Fonte: adaptado de: CHAPOLA, R. Disponível em: <<http://vida-estilo.estadao.com.br/blogs/ricardo-chapola/lugar-de-homem-tambem-e-na-cozinha/>>. Acesso em: 05 de agosto de 2016.

QUESTÃO 06

Assinale a alternativa **CORRETA** em relação à interpretação do texto.

- (A) Os homens estão assumindo que gostam de cozinhar.
- (B) As mulheres devem lavar a louça após o homem cozinhar.
- (C) Os homens devem cozinhar somente para chamar a atenção de alguém.
- (D) As mulheres preferem homens que cozinhem.

QUESTÃO 07

Há no texto os elementos: %descascar+, %picar+ e %fritar+ (1.º parágrafo). Marque a alternativa **CORRETA** que indique a classe de palavra a que pertencem:

- (A) substantivos.
- (B) adjetivos.
- (C) advérbios.
- (D) verbos.

QUESTÃO 08

Marque a alternativa que indique a palavra que **NÃO** faz o plural de forma igual à palavra %bedos+:

- (A) motivo.
- (B) filho.
- (C) avental.
- (D) faminto.

QUESTÃO 09

No título do texto, a palavra: %também+ indica predominantemente a ideia de:

- (A) alternância.
- (B) adição.
- (C) oposição.
- (D) conclusão.

QUESTÃO 10

Marque a alternativa **CORRETA** que indique o sujeito da oração: %Muitos homens estão assumindo publicamente seus aventais+.

- (A) Muitos homens.
- (B) Seus aventais.
- (C) Aventais.
- (D) Publicamente.

PROVA DE NOÇÕES DE INFORMÁTICA

QUESTÃO 11

As redes sociais são utilizadas para troca de mensagens e de conteúdos diversos entre os seus usuários. Marque a opção que **NÃO** consiste em uma rede social.

- (A) Facebook.
- (B) Twitter.
- (C) WhatsApp.
- (D) Windows.

QUESTÃO 12

O Correio Eletrônico é um recurso utilizado para enviar e receber mensagens de textos, figuras e outros arquivos através da internet. Marque a opção **CORRETA** que apresenta o nome popular desse recurso.

- (A) E-mail.
- (B) Excel.
- (C) Planilha.
- (D) Navegador.

QUESTÃO 13

O uso de computadores no serviço público dá maior agilidade e praticidade às atividades que precisam ser realizadas em um determinado departamento. Marque a opção que **NÃO** sugere o uso adequado desses equipamentos no ambiente de trabalho.

- (A) Ler e escrever e-mails.
- (B) Elaborar documentos.
- (C) Digitar planilhas.
- (D) Jogar durante o expediente.

QUESTÃO 14

Ao utilizar como referência a suíte de escritórios Microsoft Office, marque a opção **CORRETA** que apresenta o editor de texto padrão dessa suíte.

- (A) Microsoft Word.
- (B) Microsoft Excel.
- (C) Microsoft PowerPoint.
- (D) Microsoft Visio.

QUESTÃO 15

A elaboração de planilhas auxilia no controle de despesas, de estoque e de organização financeira. Marque a opção **CORRETA** que contenha o programa utilizado para essa finalidade na suíte Microsoft Office.

- (A) Microsoft Visio.
- (B) Microsoft Word.
- (C) Microsoft Excel.
- (D) Microsoft PowerPoint.

PROVA DE CONHECIMENTOS REGIONAIS

QUESTÃO 16

Sobre a história de Santa Rita do Tocantins, marque a opção **CORRETA**.

- (A) Pertenceu ao município de Arraias até 1988.
- (B) O município foi fundado por missionários jesuítas.
- (C) O povoado inicial surgiu às margens do ribeirão Faisqueiro.
- (D) Tornou-se município, em 1988, após a criação do Tocantins.

QUESTÃO 17

Em relação às principais atividades econômicas do estado do Tocantins, marque a opção **CORRETA**.

- (A) Agricultura e pecuária.
- (B) Indústria automotiva e turismo.
- (C) Extrativismo mineral e piscicultura.
- (D) Indústria farmacêutica e artesanato.

QUESTÃO 18

É **CORRETO** afirmar que a planta preciosa do Cerrado (nome científico: Syngonanthus nitens), que brota nas veredas da região do Jalapão e que é utilizada para confecção de artesanato, é conhecida popularmente como:

- (A) Sisal.
- (B) Taboa.
- (C) Cânhamo.
- (D) Capim dourado.

QUESTÃO 19

É **CORRETO** afirmar que a região conhecida como Triângulo do Arroz Irrigado no Tocantins é compreendida pelos municípios:

- (A) Paraíso, Imperatriz e Uruaçu.
- (B) Paracatu, Xambioá e Anápolis.
- (C) Marabá, Monte do Carmo e Carolina.
- (D) Lagoa da Confusão, Formoso do Araguaia e Dueré.

QUESTÃO 20

É **CORRETO** afirmar que a bandeira do Estado do Tocantins é constituída por um retângulo dividido em três partes de cores:

- (A) Azul e verde, com a representação dos Rios Araguaia e Tocantins.
- (B) Branca, azul e verde, com o brasão estadual no canto superior direito.
- (C) Azul, branca e amarela, com a representação do sol no centro da bandeira.
- (D) Branca e azul, com a representação do girassol, flor símbolo do Estado.

PROVA DE LEGISLAÇÃO PERTINENTE AO MUNICÍPIO DE SANTA RITA DO TOCANTINS

QUESTÃO 21

Considerando o estabelecido pela Lei Complementar Nº 195/2009 (Estatuto dos Servidores Públicos do Município de Santa Rita do Tocantins), a Administração Pública do Município de Santa Rita do Tocantins reservará percentual dos cargos públicos às pessoas com deficiência. Esse percentual é de:

- (A) 5% (cinco por cento).
- (B) 10% (dez por cento).
- (C) 15% (quinze por cento).
- (D) 25% (vinte e cinco por cento).

QUESTÃO 22

Considerando o estabelecido pela Lei Complementar Nº 195/2009 (Estatuto dos Servidores Públicos do Município de Santa Rita do Tocantins), assinale a alternativa **CORRETA**.

- (A) O vencimento do servidor público poderá ser penhorado para pagamento de dívidas com aluguel.
- (B) O vencimento do servidor público poderá ser penhorado para pagamento de prestações vencidas de veículo automotor.
- (C) O vencimento do servidor público poderá ser penhorado para pagamento de prestações alimentícias resultante de decisão judicial.
- (D) O vencimento do servidor público não poderá ser penhorado em nenhuma hipótese.

QUESTÃO 23

Considerando o estabelecido pela Lei Complementar Nº 195/2009 (Estatuto dos Servidores Públicos do Município de Santa Rita do Tocantins), são penalidades disciplinares, **EXCETO**:

- (A) a advertência.
- (B) a suspensão.
- (C) a demissão.
- (D) a expulsão sumária.

QUESTÃO 24

Considerando o estabelecido pela Lei Complementar Nº 195/2009 (Estatuto dos Servidores Públicos do Município de Santa Rita do Tocantins), a Administração Pública do Município poderá contratar pessoas temporariamente, em casos de necessidade temporária de excepcional interesse público.

São hipóteses de necessidade temporária de excepcional interesse público, **EXCETO**:

- (A) inundações, enchentes, incêndios, epidemias e surtos.
- (B) greves.
- (C) campanhas de saúde pública.
- (D) calamidade pública.

QUESTÃO 25

Considerando o estabelecido pela Lei Complementar Nº 195/2009 (Estatuto dos Servidores Públicos do Município de Santa Rita do Tocantins), o servidor nomeado para cargo de provimento efetivo, ao entrar em exercício, ficará sujeito a estágio probatório por um período de:

- (A) 12 (doze) meses.
- (B) 24 (vinte e quatro) meses.
- (C) 36 (trinta e seis) meses.
- (D) 48 (quarenta e oito) meses.

QUESTÃO 26

Considerando a Lei Nº 181/2008 (Plano de Cargos e Salários dos Servidores Efetivos), sobre o provimento dos cargos públicos, assinale a alternativa **CORRETA**.

- (A) Admite-se o provimento de cargo apenas em caráter permanente.
- (B) O provimento de cargo temporário se faz mediante nomeação do Presidente da Câmara de Vereadores.
- (C) Os cargos de provimento permanente no serviço público municipal não são acessíveis aos brasileiros naturalizados.
- (D) O ingresso nos cargos de provimento permanente dar-se-á na classe e referência inicial, atendidos os requisitos estabelecidos na lei e no edital do concurso público.

QUESTÃO 27

Considerando a Lei Nº 181/2008 (Plano de Cargos e Salários dos Servidores Efetivos), sobre a progressão horizontal, assinale a alternativa **INCORRETA**.

- (A) Para fazer jus a progressão horizontal, um dos requisitos é que o servidor tenha completado cinco anos de efetivo exercício na referência.
- (B) Para fazer jus a progressão horizontal, um dos requisitos é que o servidor tenha obtido conceito favorável na avaliação de desempenho.
- (C) Não fará jus a progressão horizontal o servidor que tiver sofrido, no período a ser computado, pena disciplinar formal de suspensão.
- (D) Sempre que o servidor se encontrar afastado do exercício do cargo, esse tempo não será contado para efeitos de progressão horizontal.

QUESTÃO 28

Considerando a Lei Orgânica do Município de Santa Rita do Tocantins, em especial, quanto à cultura, assinale a alternativa **INCORRETA**.

- (A) O Município estimulará o desenvolvimento das ciências, das artes, das letras e da cultura em geral.
- (B) A lei municipal não pode fixar datas comemorativas culturais em nenhuma hipótese.
- (C) Ao Município cumpre proteger os documentos, as obras e outros bens de valor histórico, artístico e cultural.
- (D) Cabe ao Município criar e manter o seu arquivo do acervo histórico-cultural.

QUESTÃO 29

Considerando a Lei Orgânica do Município de Santa Rita do Tocantins, o Município para alcançar os seus objetivos poderá:

- (A) participar de entidades intermunicipais para a realização de obras, atividades ou serviços de interesse comum a outros Municípios da região socioeconômica que integra.
- (B) adotar, mediante aprovação da Câmara de Vereadores, uma religião oficial para o Município.
- (C) recusar fé aos documentos públicos emitidos pela União, caso contrarie os interesses e objetivos do Município.
- (D) criar distinções entre os brasileiros, desde que seja para beneficiar os cidadãos do Município, como forma de dar preferência aos seus habitantes.

QUESTÃO 30

Considerando a Lei Orgânica do Município de Santa Rita do Tocantins, em especial, quanto ao desporto, assinale a alternativa **INCORRETA**.

- (A) O município poderá organizar campeonatos esportivos regionais amadores, em conjunto com outros municípios, como forma de incentivo à prática desportiva.
- (B) O município não poderá incentivar a prática de desportiva, uma vez que essa faz parte da liberdade das pessoas em querer ou não praticar esporte.
- (C) O município pode criar espaços próprios às práticas desportivas nas escolas e nos logradouros públicos.
- (D) O município pode organizar programas esportivos para idosos e deficientes como forma de otimizar a saúde dessa população.

PROVA DE CONHECIMENTOS ESPECÍFICOS (PEDREIRO)

QUESTÃO 31

Marque a alternativa correta que corresponda à seguinte definição: **«Última camada de argamassa aplicada sobre a superfície de paredes de alvenaria».**

- (A) Emboço
- (B) Chapisco
- (C) Reboco
- (D) Camada única

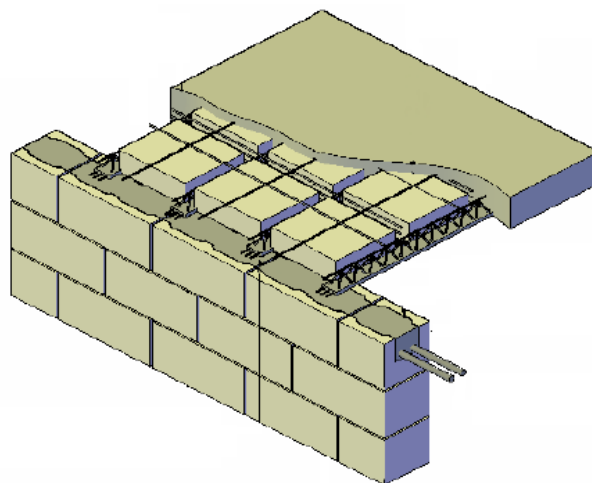
QUESTÃO 32

Marque a alternativa de traço de argamassa que apresenta as melhores características para ser utilizada no assentamento de blocos:

- (A) 1 de cimento e 4,5 de areia.
- (B) 1 de cal; 0,5 de cimento e 4,5 de areia.
- (C) 1 de cimento; 0,5 de cal e 4,5 de areia.
- (D) 1 cal e 4,5 de areia.

QUESTÃO 33

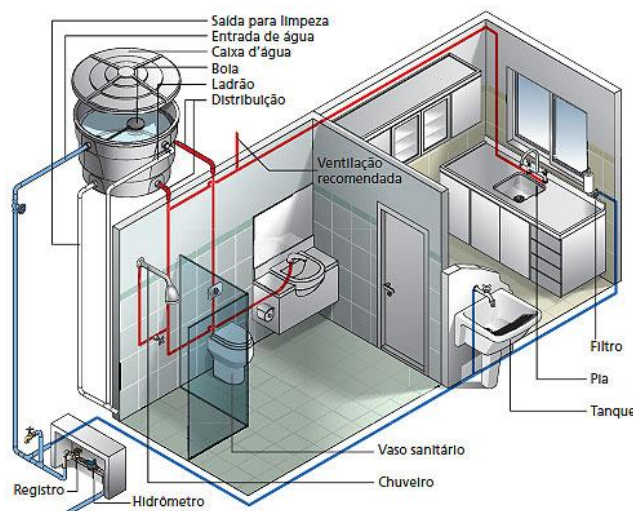
Marque a alternativa **CORRETA** que identifique a laje representada na figura:



- (A) Laje com vigotas tipo trilho.
- (B) Laje alveolar.
- (C) Laje maciça.
- (D) Laje treliçada.

QUESTÃO 34

Marque a alternativa correta que identifique a seguinte figura:



- (A) Instalação predial de água.
- (B) Instalação predial de esgoto.
- (C) Instalação predial elétrica.
- (D) Nenhuma das alternativas anteriores.

QUESTÃO 35

Marque a alternativa **CORRETA** que indique a ferramenta para aferir a verticalidade de uma parede:

- (A) Esquadro.
- (B) Mangueira de nível.
- (C) Prumo de face.
- (D) Linha de pedreiro.

QUESTÃO 36

Escolha a alternativa que mostre a sequência correta para a concretagem de um determinado elemento.

- (A) Dosagem, Mistura, Transporte, Lançamento, Adensamento e Cura.
- (B) Dosagem, Transporte, Mistura, Lançamento, Adensamento e Cura.
- (C) Dosagem, Mistura, Transporte, Lançamento, Cura e Adensamento.
- (D) Dosagem, Mistura, Transporte, Adensamento, Lançamento e Cura.

QUESTÃO 37

Selecione a alternativa correta que represente os equipamentos indispensáveis de proteção individual (EPI) para pedreiros.

- (A) Capacete, luvas, calça comprida, camisa e extintor de incêndio.
- (B) Capacete, luvas, botas, calça comprida e camisa.
- (C) Capacetes, luvas, botas, linhas de sinalização, calça comprida e camisa.
- (D) Capacetes, botas, calça comprida e camisa.

QUESTÃO 38

Selecione a alternativa correta que identifique a seguinte figura:



- (A) Andaimés
- (B) Guarda-corpos
- (C) Plataforma
- (D) Redes de proteção

QUESTÃO 39

Elementos estruturais cuja função é servir de apoio no terreno de toda a edificação, dando estabilidade à obra+correspondem a qual das definições:

- (A) Fundações
- (B) Paredes
- (C) Pilares
- (D) Vigas

QUESTÃO 40

Marque a alternativa **CORRETA** referente ao material mais adequado para o assentamento do vaso sanitário.

- (A) Massa corrida.
- (B) Argamassa.
- (C) Anel de vedação.
- (D) Cimento.