

# PREFEITURA MUNICIPAL DE SANTA RITA-TO

CONCURSO PÚBLICO PARA QUADRO GERAL, SAÚDE, EDUCAÇÃO E ASSISTÊNCIA SOCIAL 2016

## Provas de Conhecimentos

	Questões		Questões
Língua Portuguesa	01 a 10	Legislação Pertinente ao Município de Santa Rita/TO	21 a 30
Noções de Informática	11 a 15	Conhecimentos Específicos	31 a 40
Conhecimentos Regionais	16 a 20		



**ATENÇÃO:** transcreva no espaço apropriado da sua FOLHA DE RESPOSTAS (GABARITO), com sua caligrafia usual, considerando as letras maiúsculas e minúsculas, a frase a seguir:

## Aprender é questão vital para a saúde.

### ANTES DE COMEÇAR A FAZER AS PROVAS:

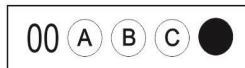
1. Verifique se este caderno contém cinco provas, com um total de 40 (quarenta) questões, sequencialmente numeradas de 01 a 40.
2. Caso haja algum problema, solicite ao aplicador a substituição deste caderno, impreterivelmente, até 15 minutos após o início da prova.

### AO RECEBER A FOLHA DE RESPOSTAS (GABARITO):

3. Confira seus dados e, havendo erro, solicite ao aplicador a correção na Ata de Sala.
4. Assine com CANETA esferográfica de tinta preta ou azul no espaço indicado.

### AO TRANSFERIR A MARCAÇÃO DAS ALTERNATIVAS PARA A FOLHA DE RESPOSTAS (GABARITO):

5. Use somente caneta azul ou preta, e aplique traços firmes dentro da área reservada à letra correspondente a cada resposta, conforme modelo:



6. Sua resposta NÃO será computada se houver marcação de mais de uma alternativa.
7. A folha de respostas não deve ser dobrada, amassada ou rasurada.

### AO TERMINAR AS PROVAS:

8. Você deve chamar a atenção do aplicador levantando o braço. Ele irá até você para recolher sua FOLHA DE RESPOSTAS (GABARITO) e este CADERNO DE PROVAS.
9. Recolha seus objetos, deixe a sala, e em seguida o prédio. A partir do momento em que você sair da sala e até sair do prédio, continuam válidas as proibições sobre o uso de aparelhos eletrônicos e celulares bem como não lhe será mais permitido o uso dos sanitários.

Terá suas provas anuladas e será automaticamente eliminado do processo seletivo, o candidato que durante a sua realização for surpreendido portando (mesmo que desligado) aparelhos eletrônicos, tais como: máquinas calculadoras, agendas eletrônicas ou similares, telefones celulares, smartphones, tablets, iPod, iPad, gravadores, pendrive, mp3 player ou similar, qualquer receptor ou transmissor de dados e mensagens, bipe, notebook, palmtop, Walkman, máquina fotográfica, chaves integradas com dispositivos eletrônicos, controle de alarme de carro e moto, controle de portão eletrônico, etc.; relógio de qualquer espécie, óculos escuros, protetor auricular ou similar, lápis, lapiseira/grafite, marca-texto, borracha e(ou) qualquer tipo de carteira ou bolsa; quaisquer acessórios de chapelaria, tais como: chapéu, boné, gorro etc.; e ainda qualquer recipiente ou embalagem, tais como: garrafa de água, suco, refrigerante e embalagem de alimentos (biscoitos, barras de cereais, chocolate, balas etc.), que não seja fabricado com material transparente.

Nome: \_\_\_\_\_

Data de Nascimento: \_\_\_\_ / \_\_\_\_ / \_\_\_\_

Duração total destas provas, incluindo o preenchimento da FOLHA DE RESPOSTAS (GABARITO):

**TRÊS HORAS**

**ATENÇÃO:** Após a prova você poderá levar consigo somente a FOLHA DE RASCUNHO DO GABARITO.

MOTORISTA (CATEGORIA D)

## PROVA DE LÍNGUA PORTUGUESA

Leia o texto a seguir e responda as **QUESTÕES de 01 a 05.**

### Mulheres já trabalham 5 horas a mais do que os homens, diz IBGE

O feminismo e a igualdade de gênero não saem do noticiário e das redes sociais ultimamente, indicando que o Brasil começa a rediscutir o papel da mulher na sociedade, historicamente tratada como propriedade do homem. Na prática, no entanto, a exploração só aumenta.

De acordo com a estatística do IBGE, a mulher trabalha cada vez mais do que o homem. De 2004 a 2014, a dupla jornada feminina aumentou uma hora, e agora elas trabalham cinco horas a mais do que eles, indica Pesquisa Nacional por Amostra de Domicílio (Pnad), que consultou 150 mil famílias.

Enquanto o sexo masculino viu sua jornada fora de casa cair de 44 horas semanais para 41 horas e 36 minutos, as mulheres não só mantiveram seu ritmo de 35 horas e meia batendo cartão, como assistiram a sua jornada dentro de casa chegar a 21 horas e 12 minutos por semana, mais que o dobro da dos homens, revela reportagem do jornal *O Globo*.

Para Regina Madalozzo, especialista em economia de gênero, o ritmo em casa é acelerado. Apesar da mulher ter conquistado seu lugar no mercado de trabalho, ela ainda não se libertou do trabalho doméstico. Isso só pode mudar via educação. O trabalho doméstico é responsabilidade de todos. O problema é a dificuldade de os homens aceitarem uma ocupação que não é remunerada.

Para André Simões, do IBGE, o problema é cultural. O menino não é estimulado a ajudar nas tarefas domésticas. A menina ganha vassoura, fogão, boneca para cuidar e o menino ganha bola para jogar futebol.

Fonte: Disponível em: <<http://brasileiros.com.br/jCAUd>>. Acesso em: 05 de agosto de 2016. (adaptado).

### QUESTÃO 01

Assinale a alternativa **CORRETA** em relação à interpretação do texto.

- (A) O objetivo do texto é divertir o leitor com a informação de que a mulher trabalha mais que o homem.
- (B) O objetivo do texto é ensinar ao homem que ele deve auxiliar as mulheres nos afazeres domésticos.
- (C) O objetivo do texto é alertar as mulheres para que trabalhem menos.
- (D) O objetivo do texto é retratar ao leitor a situação atual de que a mulher trabalha mais do que o homem.

### QUESTÃO 02

De acordo com o texto, o feminismo e a igualdade de gênero não saem do noticiário e das redes sociais ultimamente+ (1º parágrafo).

Isso significa que o feminismo e a igualdade são assuntos

- (A) constantemente abordados hoje na mídia.
- (B) que não deveriam ser discutidos na mídia.
- (C) que não merecem destaque na mídia.
- (D) pouco tratados pelos noticiários.

### QUESTÃO 03

Assinale a alternativa **CORRETA** que apresente a possível solução para o problema da desigualdade de trabalho entre homens e mulheres.

- (A) A solução é pagar os homens para realizar as tarefas domésticas.
- (B) A solução é desestimular as meninas a ajudar nas tarefas domésticas.
- (C) A solução é orientar a população, desde a infância, sobre a igualdade entre homens e mulheres.
- (D) A solução é contratar um(a) funcionário(a) para ajudar a mulher em casa nos afazeres domésticos.

### QUESTÃO 04

O elemento em destaque na frase: "O problema é a dificuldade de os homens aceitarem uma ocupação que não é remunerada", pode ser substituído, respectivamente, sem prejuízo ao sentido global do texto por:

- (A) descontada.
- (B) recompensada.
- (C) gratuita.
- (D) livre.

### QUESTÃO 05

Marque a alternativa em que as palavras **igualdade** e **dificuldade** estão separadas silabicamente de forma **CORRETA**:

- (A) i-gual-da-de; di-fi-cul-da-de.
- (B) igual-da-de; di-fi-cu-l-da-de.
- (C) i-gu-al-da-de; di-fi-cul-dade.
- (D) igual-dade; difi-cul-da-de.

Leia o texto a seguir e responda as **QUESTÕES de 06 a 10.**

### Lugar de homem (também) é na cozinha

Não faz muito tempo que descobri ser um entusiasta da culinária. Volta e meia, lá estava eu, de avental, a faca em riste, pronto a **descascar** uma cebola, a **picar** couve, a **fritar** um bife, dependendo do cardápio que estava disposto a copiar da televisão.

Muitos homens estão assumindo publicamente seus aventais, suas colheres de pau, o cheiro de alho nos dedos. A pergunta que passei a fazer a mim mesmo é: por quê? Qual o motivo de saírem desse armário?

Lugar de homem é na cozinha. e, de preferência, o tempo todo. É muito fácil dizer isso quando a intenção é só cozinhar para chamar a atenção de alguém. É muito fácil declarar amor pela culinária quando temos a opção de escolher se estamos ou não a fim de preparar o rango. Difícil mesmo é manter a paixão quando essa opção não existe, num dia em que o prato principal será arroz, feijão e um bife para os filhos que chegarão famintos da escola.

Homem que ama a cozinha precisa começar a ouvir mais Vinicius de Moraes. O que há de melhor que ir pra cozinha. E preparar com amor uma galinha, com uma rica e gostosa farofinha. Não precisa ser necessariamente para o seu grande amor, como diz a música. Se for, ótimo. Só não deixe a louça para ela depois. Lugar de homem é na cozinha: e na cozinha, se faz, se suja e se lava.

Fonte: adaptado de: CHAPOLA, R. Disponível em: <<http://vida-estilo.estadao.com.br/blogs/ricardo-chapola/lugar-de-homem-tambem-e-na-cozinha/>>. Acesso em: 05 de agosto de 2016.

**QUESTÃO 06**

Assinale a alternativa **CORRETA** em relação à interpretação do texto.

- (A) Os homens estão assumindo que gostam de cozinhar.
- (B) As mulheres devem lavar a louça após o homem cozinhar.
- (C) Os homens devem cozinhar somente para chamar a atenção de alguém.
- (D) As mulheres preferem homens que cozinhem.

**QUESTÃO 07**

Há no texto os elementos: %descascar+, %picar+ e %fritar+ (1.º parágrafo). Marque a alternativa **CORRETA** que indique a classe de palavra a que pertencem:

- (A) substantivos.
- (B) adjetivos.
- (C) advérbios.
- (D) verbos.

**QUESTÃO 08**

Marque a alternativa que indique a palavra que **NÃO** faz o plural de forma igual à palavra %bedos+:

- (A) motivo.
- (B) filho.
- (C) avental.
- (D) faminto.

**QUESTÃO 09**

No título do texto, a palavra: %também+ indica predominantemente a ideia de:

- (A) alternância.
- (B) adição.
- (C) oposição.
- (D) conclusão.

**QUESTÃO 10**

Marque a alternativa **CORRETA** que indique o sujeito da oração: %Muitos homens estão assumindo publicamente seus aventais+.

- (A) Muitos homens.
- (B) Seus aventais.
- (C) Aventais.
- (D) Publicamente.

**PROVA DE NOÇÕES DE INFORMÁTICA**

**QUESTÃO 11**

As redes sociais são utilizadas para troca de mensagens e de conteúdos diversos entre os seus usuários. Marque a opção que **NÃO** consiste em uma rede social.

- (A) Facebook.
- (B) Twitter.
- (C) WhatsApp.
- (D) Windows.

**QUESTÃO 12**

O Correio Eletrônico é um recurso utilizado para enviar e receber mensagens de textos, figuras e outros arquivos através da internet. Marque a opção **CORRETA** que apresenta o nome popular desse recurso.

- (A) E-mail.
- (B) Excel.
- (C) Planilha.
- (D) Navegador.

**QUESTÃO 13**

O uso de computadores no serviço público dá maior agilidade e praticidade às atividades que precisam ser realizadas em um determinado departamento. Marque a opção que **NÃO** sugere o uso adequado desses equipamentos no ambiente de trabalho.

- (A) Ler e escrever e-mails.
- (B) Elaborar documentos.
- (C) Digitar planilhas.
- (D) Jogar durante o expediente.

**QUESTÃO 14**

Ao utilizar como referência a suíte de escritórios Microsoft Office, marque a opção **CORRETA** que apresenta o editor de texto padrão dessa suíte.

- (A) Microsoft Word.
- (B) Microsoft Excel.
- (C) Microsoft PowerPoint.
- (D) Microsoft Visio.

**QUESTÃO 15**

A elaboração de planilhas auxilia no controle de despesas, de estoque e de organização financeira. Marque a opção **CORRETA** que contenha o programa utilizado para essa finalidade na suíte Microsoft Office.

- (A) Microsoft Visio.
- (B) Microsoft Word.
- (C) Microsoft Excel.
- (D) Microsoft PowerPoint.

**PROVA DE CONHECIMENTOS REGIONAIS**

**QUESTÃO 16**

Sobre a história de Santa Rita do Tocantins, marque a opção **CORRETA**.

- (A) Pertenceu ao município de Arraias até 1988.
- (B) O município foi fundado por missionários jesuítas.
- (C) O povoado inicial surgiu às margens do ribeirão Faisqueiro.
- (D) Tornou-se município, em 1988, após a criação do Tocantins.

**QUESTÃO 17**

Em relação às principais atividades econômicas do estado do Tocantins, marque a opção **CORRETA**.

- (A) Agricultura e pecuária.
- (B) Indústria automotiva e turismo.
- (C) Extrativismo mineral e piscicultura.
- (D) Indústria farmacêutica e artesanato.

**QUESTÃO 18**

É **CORRETO** afirmar que a planta preciosa do Cerrado (nome científico: Syngonanthus nitens), que brota nas veredas da região do Jalapão e que é utilizada para confecção de artesanato, é conhecida popularmente como:

- (A) Sisal.
- (B) Taboa.
- (C) Cânhamo.
- (D) Capim dourado.

**QUESTÃO 19**

É **CORRETO** afirmar que a região conhecida como Triângulo do Arroz Irrigado no Tocantins é compreendida pelos municípios:

- (A) Paraíso, Imperatriz e Uruaçu.
- (B) Paracatu, Xambioá e Anápolis.
- (C) Marabá, Monte do Carmo e Carolina.
- (D) Lagoa da Confusão, Formoso do Araguaia e Dueré.

**QUESTÃO 20**

É **CORRETO** afirmar que a bandeira do Estado do Tocantins é constituída por um retângulo dividido em três partes de cores:

- (A) Azul e verde, com a representação dos Rios Araguaia e Tocantins.
- (B) Branca, azul e verde, com o brasão estadual no canto superior direito.
- (C) Azul, branca e amarela, com a representação do sol no centro da bandeira.
- (D) Branca e azul, com a representação do girassol, flor símbolo do Estado.

**PROVA DE LEGISLAÇÃO PERTINENTE AO MUNICÍPIO DE SANTA RITA DO TOCANTINS**

**QUESTÃO 21**

Considerando o estabelecido pela Lei Complementar Nº 195/2009 (Estatuto dos Servidores Públicos do Município de Santa Rita do Tocantins), a Administração Pública do Município de Santa Rita do Tocantins reservará percentual dos cargos públicos às pessoas com deficiência. Esse percentual é de:

- (A) 5% (cinco por cento).
- (B) 10% (dez por cento).
- (C) 15% (quinze por cento).
- (D) 25% (vinte e cinco por cento).

**QUESTÃO 22**

Considerando o estabelecido pela Lei Complementar Nº 195/2009 (Estatuto dos Servidores Públicos do Município de Santa Rita do Tocantins), assinale a alternativa **CORRETA**.

- (A) O vencimento do servidor público poderá ser penhorado para pagamento de dívidas com aluguel.
- (B) O vencimento do servidor público poderá ser penhorado para pagamento de prestações vencidas de veículo automotor.
- (C) O vencimento do servidor público poderá ser penhorado para pagamento de prestações alimentícias resultante de decisão judicial.
- (D) O vencimento do servidor público não poderá ser penhorado em nenhuma hipótese.

**QUESTÃO 23**

Considerando o estabelecido pela Lei Complementar Nº 195/2009 (Estatuto dos Servidores Públicos do Município de Santa Rita do Tocantins), são penalidades disciplinares, **EXCETO**:

- (A) a advertência.
- (B) a suspensão.
- (C) a demissão.
- (D) a expulsão sumária.

**QUESTÃO 24**

Considerando o estabelecido pela Lei Complementar Nº 195/2009 (Estatuto dos Servidores Públicos do Município de Santa Rita do Tocantins), a Administração Pública do Município poderá contratar pessoas temporariamente, em casos de necessidade temporária de excepcional interesse público.

São hipóteses de necessidade temporária de excepcional interesse público, **EXCETO**:

- (A) inundações, enchentes, incêndios, epidemias e surtos.
- (B) greves.
- (C) campanhas de saúde pública.
- (D) calamidade pública.

**QUESTÃO 25**

Considerando o estabelecido pela Lei Complementar Nº 195/2009 (Estatuto dos Servidores Públicos do Município de Santa Rita do Tocantins), o servidor nomeado para cargo de provimento efetivo, ao entrar em exercício, ficará sujeito a estágio probatório por um período de:

- (A) 12 (doze) meses.
- (B) 24 (vinte e quatro) meses.
- (C) 36 (trinta e seis) meses.
- (D) 48 (quarenta e oito) meses.

**QUESTÃO 26**

Considerando a Lei Nº 181/2008 (Plano de Cargos e Salários dos Servidores Efetivos), sobre o provimento dos cargos públicos, assinale a alternativa **CORRETA**.

- (A) Admite-se o provimento de cargo apenas em caráter permanente.
- (B) O provimento de cargo temporário se faz mediante nomeação do Presidente da Câmara de Vereadores.
- (C) Os cargos de provimento permanente no serviço público municipal não são acessíveis aos brasileiros naturalizados.
- (D) O ingresso nos cargos de provimento permanente dar-se-á na classe e referência inicial, atendidos os requisitos estabelecidos na lei e no edital do concurso público.

**QUESTÃO 27**

Considerando a Lei Nº 181/2008 (Plano de Cargos e Salários dos Servidores Efetivos), sobre a progressão horizontal, assinale a alternativa **INCORRETA**.

- (A) Para fazer jus a progressão horizontal, um dos requisitos é que o servidor tenha completado cinco anos de efetivo exercício na referência.
- (B) Para fazer jus a progressão horizontal, um dos requisitos é que o servidor tenha obtido conceito favorável na avaliação de desempenho.
- (C) Não fará jus a progressão horizontal o servidor que tiver sofrido, no período a ser computado, pena disciplinar formal de suspensão.
- (D) Sempre que o servidor se encontrar afastado do exercício do cargo, esse tempo não será contado para efeitos de progressão horizontal.

**QUESTÃO 28**

Considerando a Lei Orgânica do Município de Santa Rita do Tocantins, em especial, quanto à cultura, assinale a alternativa **INCORRETA**.

- (A) O Município estimulará o desenvolvimento das ciências, das artes, das letras e da cultura em geral.
- (B) A lei municipal não pode fixar datas comemorativas culturais em nenhuma hipótese.
- (C) Ao Município cumpre proteger os documentos, as obras e outros bens de valor histórico, artístico e cultural.
- (D) Cabe ao Município criar e manter o seu arquivo do acervo histórico-cultural.

**QUESTÃO 29**

Considerando a Lei Orgânica do Município de Santa Rita do Tocantins, o Município para alcançar os seus objetivos poderá:

- (A) participar de entidades intermunicipais para a realização de obras, atividades ou serviços de interesse comum a outros Municípios da região socioeconômica que integra.
- (B) adotar, mediante aprovação da Câmara de Vereadores, uma religião oficial para o Município.
- (C) recursar fé aos documentos públicos emitidos pela União, caso contrarie os interesses e objetivos do Município.
- (D) criar distinções entre os brasileiros, desde que seja para beneficiar os cidadãos do Município, como forma de dar preferência aos seus habitantes.

**QUESTÃO 30**

Considerando a Lei Orgânica do Município de Santa Rita do Tocantins, em especial, quanto ao desporto, assinale a alternativa **INCORRETA**.

- (A) O município poderá organizar campeonatos esportivos regionais amadores, em conjunto com outros municípios, como forma de incentivo à prática desportiva.
- (B) O município não poderá incentivar a prática de desportiva, uma vez que essa faz parte da liberdade das pessoas em querer ou não praticar esporte.
- (C) O município pode criar espaços próprios às práticas desportivas nas escolas e nos logradouros públicos.
- (D) O município pode organizar programas esportivos para idosos e deficientes como forma de otimizar a saúde dessa população.

**PROVA DE CONHECIMENTOS ESPECÍFICOS (MOTORISTA CATEGORIA D)**

**QUESTÃO 31**

A Educação para o Trânsito é direito e todos e constitui dever prioritário para os componentes do Sistema Nacional de Trânsito. Uma das ferramentas utilizadas por esses órgãos para a promoção da Educação para o Trânsito são as campanhas educativas. Nesse contexto, assinale a alternativa **INCORRETA**.

- (A) As campanhas podem ser desenvolvidas dentro das escolas através de palestras.
- (B) As campanhas podem ser executadas através de blits educativas e panfletagem nas vias públicas.
- (C) As campanhas têm por objetivo produzir mudança de atitude e provocar comportamentos éticos e de cidadania.
- (D) As campanhas podem ser difundidas por vários meios, exceto por serviços de rádio e difusão sonora de sons e imagens.

**QUESTÃO 32**

O trânsito é um ambiente de convívio social, onde são desenvolvidas relações interpessoais. Assinale a alternativa que demonstra um comportamento ético do condutor que favoreça a harmonia no trânsito e marque a alternativa **CORRETA**.

- (A) Estacionar na vaga destinada a pessoas idosas ou com deficiência, mesmo que este não seja seu caso.
- (B) Dar passagem quando solicitado.
- (C) Buzinar repetidas vezes ao perceber um pedestre tentando efetuar uma travessia.
- (D) Parar o veículo em local proibido, interrompendo o trânsito, somente por alguns minutos para facilitar o embarque ou desembarque.

**QUESTÃO 33**

A colisão com o veículo da frente é aquela em que o condutor colide com o veículo que está à sua frente no mesmo sentido de direção. Sendo assim, marque a alternativa **INCORRETA** em relação à atitude do condutor para evitar esse tipo de colisão.

- (A) Sempre permanecer atento ao trânsito a sua volta, esteja sempre preparado para realizar manobras de emergências para evitar um acidente.
- (B) O condutor deve guardar distância de seguimento segura entre o veículo que dirige o veículo que trafega à sua frente.
- (C) Se o condutor perceber que poderá ocorrer um acidente, por causa de uma frenagem brusca do veículo da frente, o condutor do veículo de trás deverá acionar os freios e reduzir velocidade para evitar a colisão.
- (D) Se o condutor perceber que poderá ocorrer um acidente por causa de uma frenagem brusca do veículo da frente, o condutor do veículo de trás deverá acionar o acelerador e aumentar a velocidade para fugir da colisão.

**QUESTÃO 34**

De acordo com o **CTB - Código de Trânsito Brasileiro** marque a alternativa **CORRETA**.

Quando um condutor deixa de reduzir a velocidade do veículo de forma compatível com a segurança do trânsito nos trechos em curvas de pequeno raio:

- (A) É uma atitude considerada infração de trânsito leve sem previsão de multa.
- (B) É uma atitude considerada infração de trânsito média tendo previsão de multa.
- (C) É uma atitude considerada infração de trânsito grave tendo previsão de multa.
- (D) É uma atitude considerada infração de trânsito gravíssima com previsão de multa, tendo seu valor multiplicado por 03 (três).

**QUESTÃO 35**

De acordo com a Direção Defensiva, os pontos cegos podem ser definidos como uma área em que o condutor não vê a presença de outros veículos, principalmente na lateral.

Diante do exposto e com base nos preceitos da Direção Defensiva, marque a alternativa **CORRETA** em relação aos Pontos Cegos dos veículos.

- (A) A regulagem correta dos retrovisores tem como objetivo diminuir os pontos cegos enfrentados pelos condutores quando estão conduzindo seus veículos.
- (B) Os retrovisores eliminam totalmente os pontos cegos, não sendo necessária sua regulagem pelo condutor, pois os mesmos já vêm regulados de fábrica.

- (C) Alguns veículos transitam muito próximos aos outros veículos, exemplo disso são as motocicletas. Sendo assim, a regulagem correta dos retrovisores irá aumentar a possibilidade de acidentes.
- (D) Quanto mais você enxerga o que acontece à sua volta, enquanto conduz seu veículo, menor a possibilidade de evitar um acidente.

### QUESTÃO 36

No trânsito o bom desempenho de um condutor depende também do desempenho dos outros usuários da via, principalmente dos outros condutores, então, a melhor maneira de dirigir com segurança é sempre demonstrar suas intenções.

Diante do exposto e com base nos preceitos da Direção Defensiva, marque a alternativa **CORRETA** em relação à atitude do condutor defensivo no trânsito.

- (A) Manter as luzes do veículo acesas, em qualquer situação adversa, somente no período noturno.
- (B) Utilizar sempre a buzina do veículo a qualquer momento e em qualquer pretexto.
- (C) Respeitar sempre as distâncias laterais e frontais quando estiver transitando com seu veículo.
- (D) Regule os retrovisores do veículo de modo que aumentem os pontos cegos do veículo.

### QUESTÃO 37

O sistema elétrico do veículo incorpora um número elevado de peças elétricas, cada uma delas com função distinta e bem definida. Sendo assim, assinale a alternativa **CORRETA** quanto às peças que não compõe o sistema elétrico.

- (A) Distribuidor e Bateria.
- (B) Radiador e Carter.
- (C) Alternador e Fusível
- (D) Motor de arranque e Bobina.

### QUESTÃO 38

O escapamento é um conjunto de condutores, fabricados em ferro fundido, chapas finas de aço e outros materiais, que se interligam formando um só caminho e têm a função de eliminar os gases gerados pelo motor e diminuir os ruídos produzidos por seu funcionamento.

Assinale a alternativa **CORRETA** em relação à função do silencioso traseiro que é uma das peças que compõe o escapamento.

- (A) Tem a função de diminuir a velocidade de expansão dos gases que são expulsos do motor, reduzindo, desse modo, as vibrações e os ruídos causados pela combustão do motor.
- (B) Tem a função de colher os gases emitidos pelo motor.
- (C) Tem a função de reduzir a poluição dos gases produzidos pelo motor, transformando-os em substâncias menos tóxicas.
- (D) Tem a função de levar, a cada leva, a alta tensão no momento que ela deve entrar em ação.

### QUESTÃO 39

A imagem a seguir ilustra um painel de um veículo automotor, dividido em quatro instrumentos, que traz informações importantes ao condutor.



Em relação aos instrumentos correspondendo as letras A, B, C e D, marque a alternativa **CORRETA**.

- (A) A . Tacômetro, B . Velocímetro, C . Marcador de temperatura e D - Marcador de combustível.
- (B) A . Tacômetro, B . Termômetro, C . Marcador de combustível e D - Velocímetro.
- (C) A . Velocímetro, B . Tacômetro, C . Marcador de temperatura e D - Marcador de carga da bateria.
- (D) A . Manômetro, B . Odômetro, C . Marcador de temperatura e D - Marcador de carga da bateria.

### QUESTÃO 40

De acordo com o **CTB - Código de Trânsito Brasileiro**, a sinalização vertical é um subsistema da sinalização viária, cujo meio de comunicação está na posição vertical ao lado ou suspenso sobre a via, e é classificada de acordo com sua função, compreendendo os seguintes tipos: REGULAMENTAÇÃO, ADVERTÊNCIA E INDICAÇÃO.

Sendo assim, marque a alternativa **CORRETA** em relação às placas de sinalização vertical abaixo.



01 -



02 -



03 -

- (A) 01-Circulação exclusiva de ônibus, 02- Fim de pista dupla e 03- Aeroporto.
- (B) 01-Circulação exclusiva de caminhão, 02- Pista dividida e 03- Aeroporto.
- (C) 01-Circulação exclusiva de veículos automotores, 02- Fim de pista dupla e 03- Terminal Rodoviário.
- (D) 01-Circulação exclusiva de ônibus, 02- Início de pista dupla e 03- Terminal Ferroviário.